

Installations- och skötselanvisning

CTC Kondensskål för CTC EcoAir 105 - 111..... 2

Installation and maintenance instructions

CTC condensation tray for CTC EcoAir 105 - 111 11

Installations- und Wartungsanleitung

CTC-Kondensbehälter für CTC EcoAir 105-111..... 19

Notice d'installation et d'entretien

Bac à condensats CTC pour CTC EcoAir 105-111..... 27



Allmänt

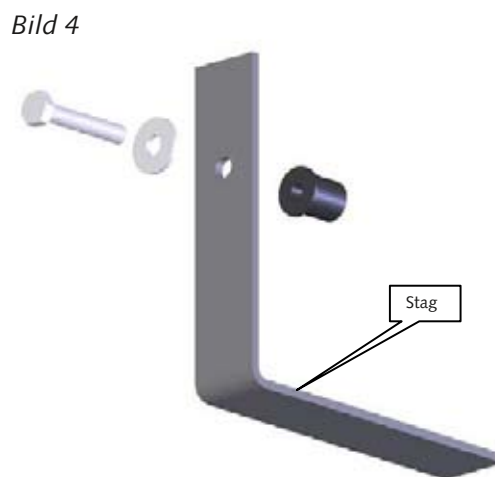
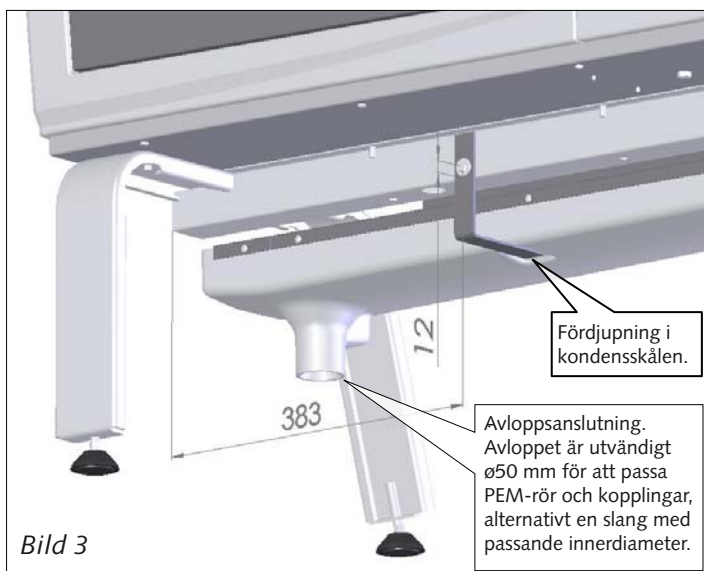
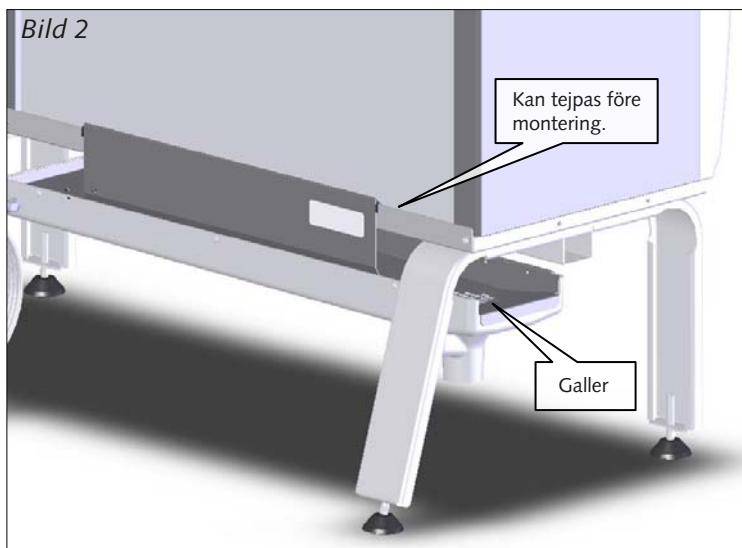
CTC kondensskål är framtagen som ett tillbehör till uteluftvärmepumpen CTC EcoAir och passar på alla EcoAir där stativet har ställbara fötter (ej äldre EcoAir med fyrkantrörstativ). Kondensskålen samlar upp vatten som bildas på EcoAirs förångare vid drift och avfrostning, och kan monteras i de fall det är olämpligt att låta vattnet avrinna på marken under EcoAir. Kondensskålen är försedd med en elektrisk värmeslinga som håller skålen isfri vid minusgrader utomhus.



! Observera att kondensskålen behöver vara elansluten för att fungera korrekt. Om den är strömlös under kalla förhållanden kan den skadas och även orsaka skada på den produkt som kondensskålen är monterad på.

Montering

Kondensskålen hängs på den bakre kanten på EcoAirs bottenplåt. Kanten på plåten förses med medföljande tejp för att hindra direkt kontakt mellan plåtarna och uppkomst av korrosion.



Staget monteras på framsidan av bottenbalken enligt bild. För att kunna montera staget behövs ett hål i balken som är $\text{Ø}12,5$ mm. I förekommande fall borras hålet ca 12 mm från botten på balken och ca 383 mm från balkens vänstra kant, enligt bild 3. Skillnader mellan EcoAirs modeller förekommer. Provmontera därför kondensskålen innan hålet borras.

Placera gummimuttern i hålet med $\text{Ø}12,5$ mm. Montera därefter staget, brickan och skruven i den ordning som bild 4 visar. Sträva efter att centrera staget i urtaget i kondensskålen.

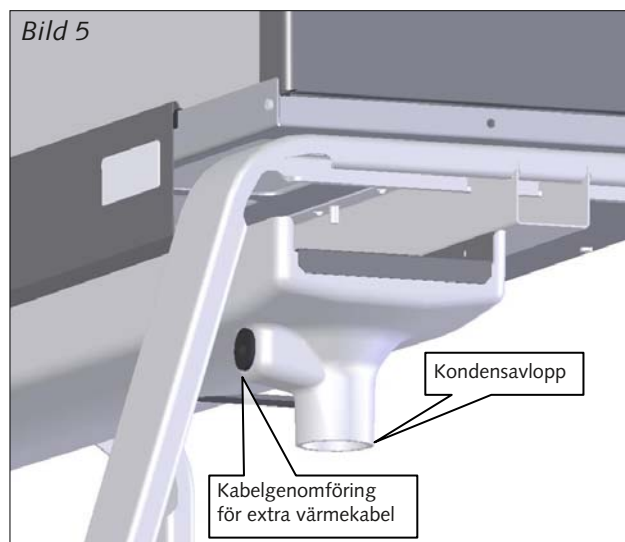
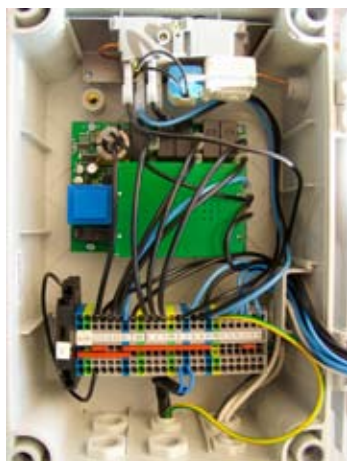
Elinstallation

CTC EcoAir Polar Edition

Elinstallation ska ske enligt gällande föreskrifter av en behörig installatör.

Kondensskålen levereras med anslutningskabel för inkoppling i EcoAir's ellåda (230V~, Fas, Nolla och Jord).

Produktens avloppsanslutning är förberedd med en kabelgenomföring för att kunna komplettera med värmekabel i avloppet, exempelvis självbegränsande värmekabel.



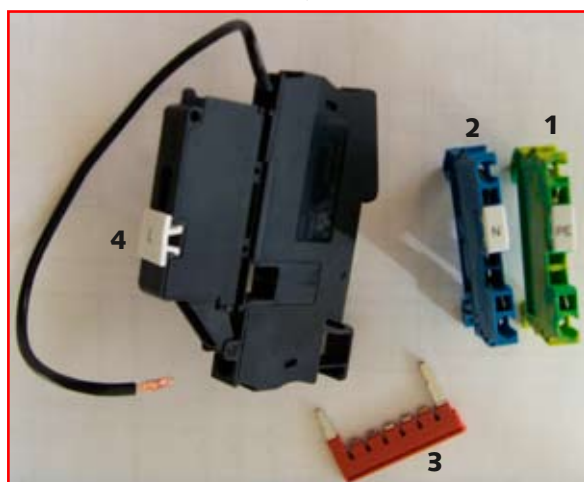
Elinstallation

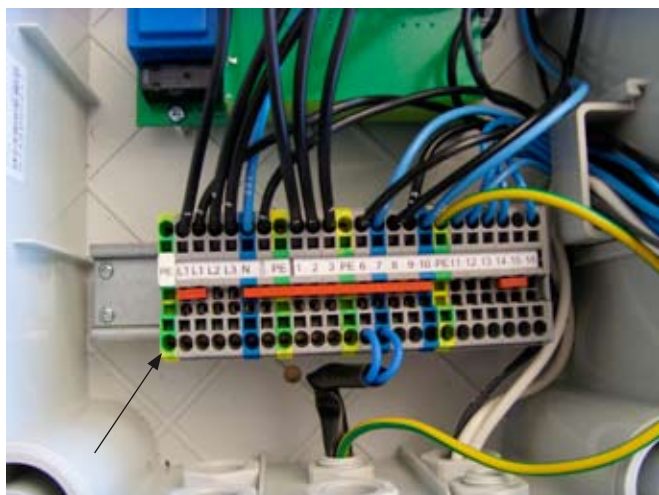
CTC EcoAir Polar Edition 1x230 V

Installation av kondensskål i EcoAir's ellåda

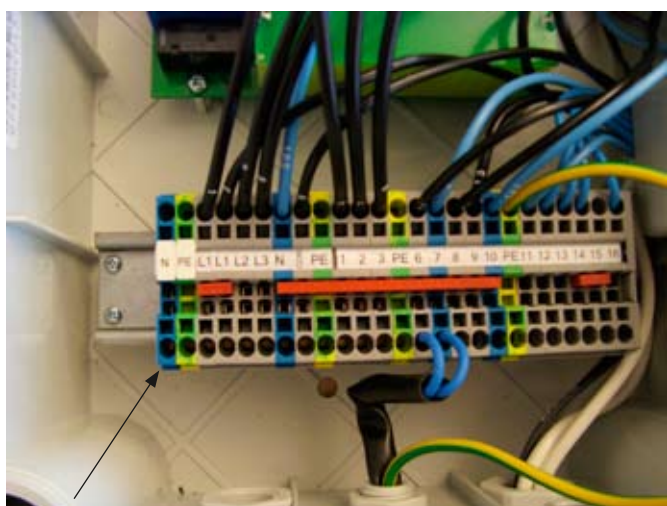
Plintsats består av följande:

1. PE –plint (jordplint)
2. N – plint nolla
3. Insticksbrygga
4. L1 – plint inkl säkring

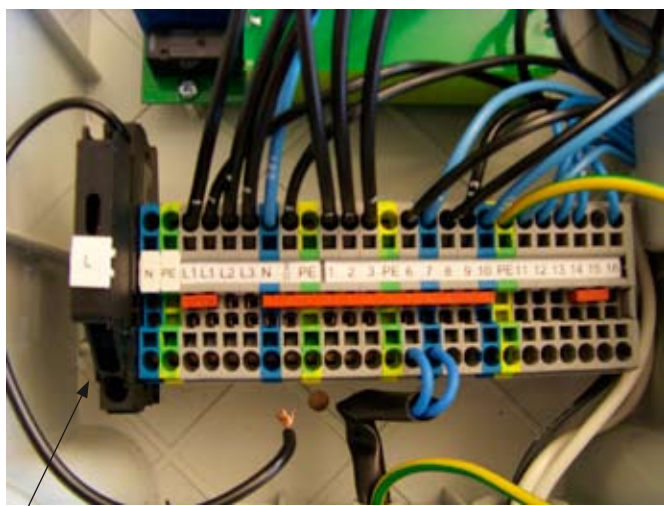




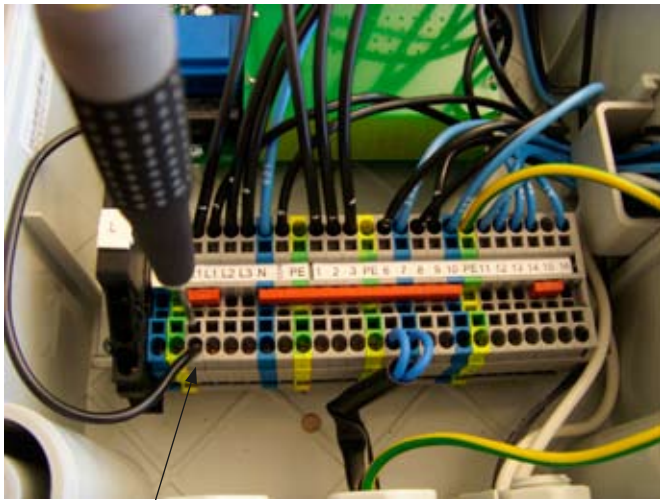
Montera jordplinten enligt bild.



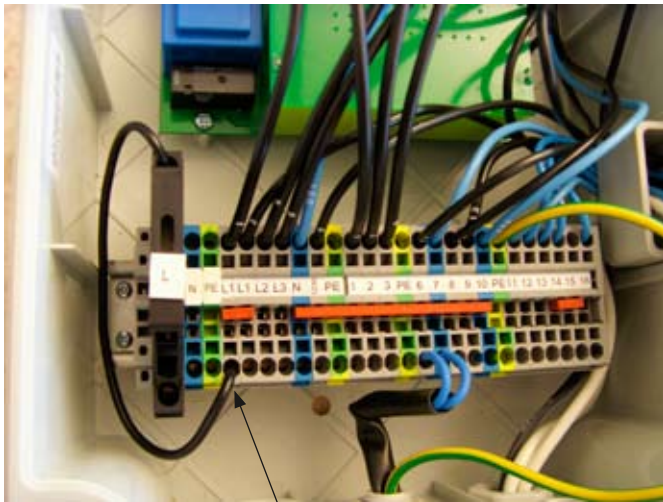
Montera N-plint enligt bild.



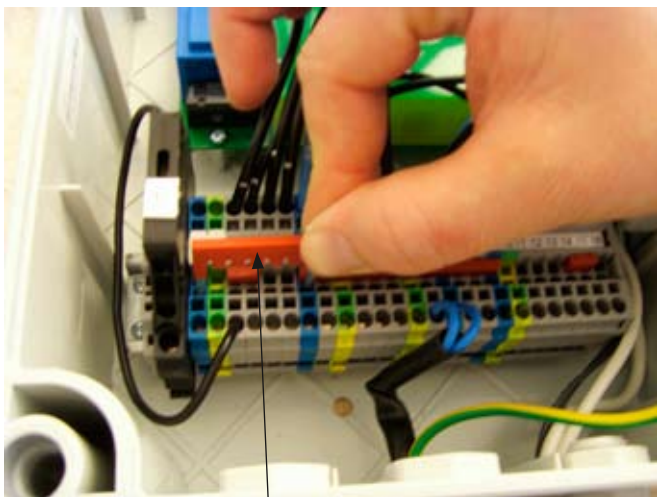
Montera L med säkringshållare enligt bild.



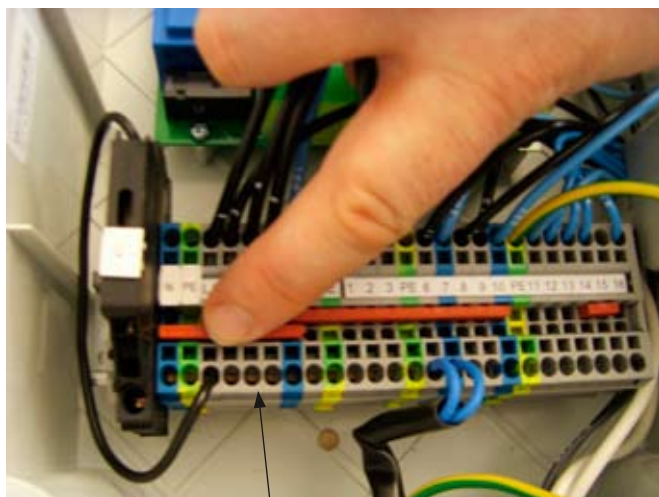
Koppla RK 1.5 mellan L1 och säkring -L.



Kontrollera att kabeln sitter fast.



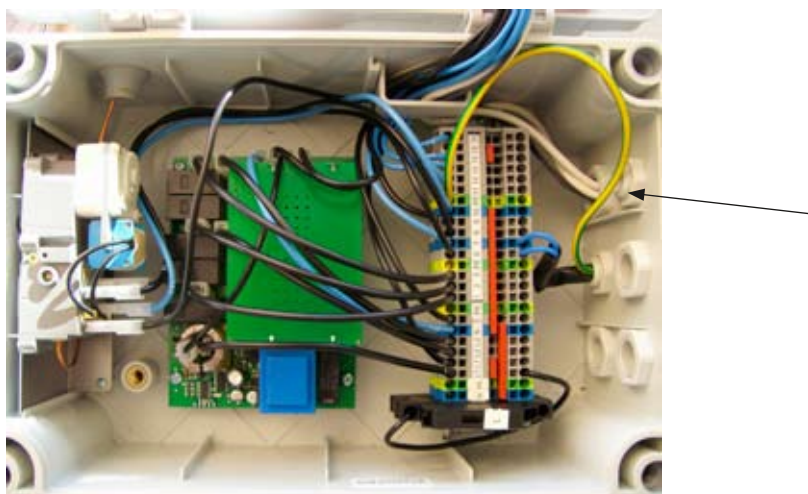
Montera röd insticksbrygga mellan N - N, vid 1-fas utförande på CTC EcoAir byglas N -N med blå RK 1,5 istället för insticksbrygga



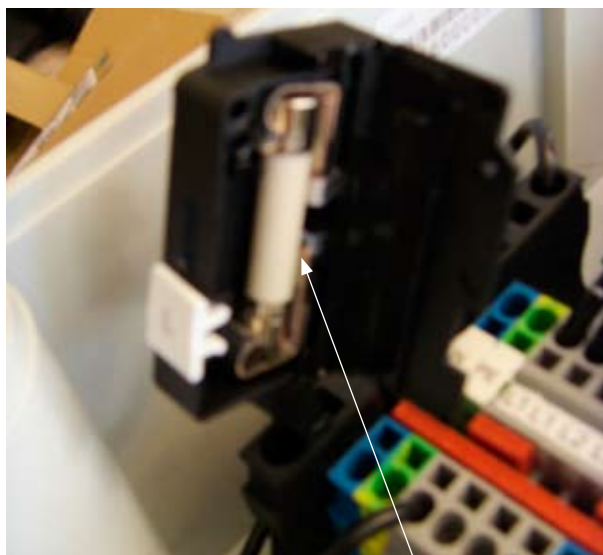
Tryck bryggan i botten..



Montera ändstopp enligt bild.



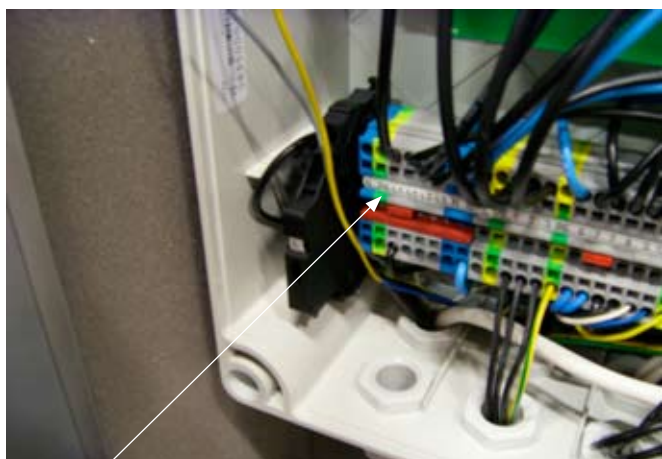
Dra in kabel från kondensskål genom utvisad dragavlastning. .



Montera säkring 6A (snabb, ej trög) i säkringshållaren, om så ej är gjort.



Anslutningskabel monterad.



Plintsats monterad.



Lyft upp säkringshållare i L-plint.



Montera fas i L-plint.



Montera N och PE i plint.



Tryck ner säkringshållare i L-plint.

**! Försök inte ta isär eller modifiera produkten.
Det kan orsaka fel eller elektrisk stöt.**

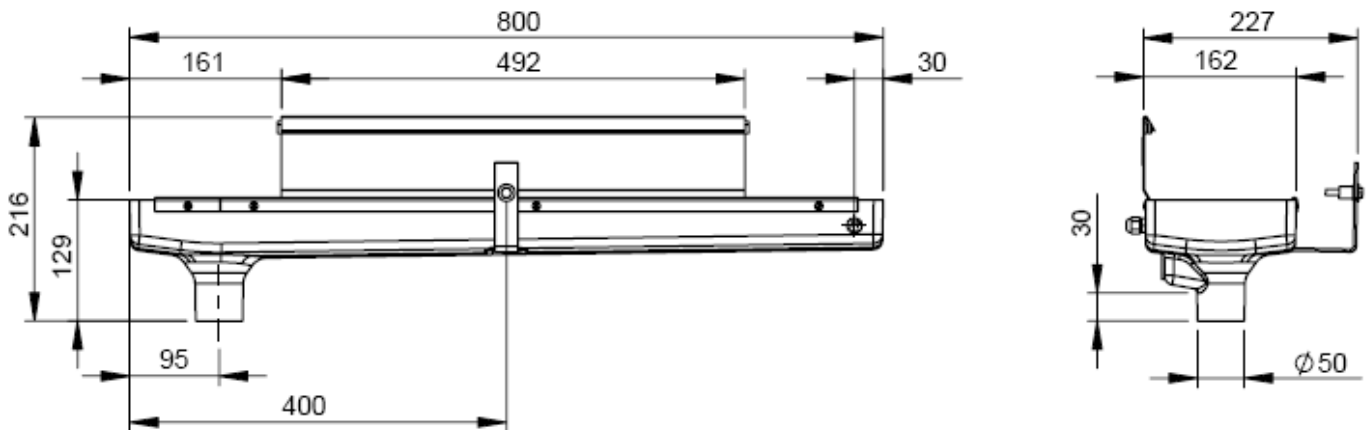
Skötsel

Rensa gallret ovanför avloppet (se bild 2) från löv och smuts samt rengör och torka av produkten med jämna mellanrum. Använd milda rengöringsmedel vid tvätt, exempelvis mild såpa eller diskmedel. Undvik starka lösningsmedel i alla former.

Tekniska data

Måttuppgifter (mm)

Eldata:	230V 1N~
Märkeffekt:	50 W
Avsäkring:	Max 10A
Reglering:	Fast effekt via termostat



Garantibestämmelser

Detta är ett utdrag ur våra garantibestämmelser. För fullständiga villkor, se AA VVS 05. Om anvisningarna i denna dokumentation ej följs är Enertechs åtaganden enligt dessa bestämmelser ej bindande. Rätten till ändringar i specifikationer och detaljer förbehålles.

- 1. För samtliga produkter som marknadsförs av Enertech lämnas garanti för konstruktions-, fabrikations- eller materialfel under 2 år räknat från installationsdagen.*
- 2. Enertech åtar sig att under denna tid avhjälpa eventuellt uppkomna fel, antingen genom reparationer eller utbyte av produkten. I samband med dessa åtgärder står Enertech även för transportkostnader samt övriga åtaganden enligt AA VVS 05.*
- 3. Om köparen själv önskar åtgärda ett eventuellt fel skall produkten dessförinnan besiktigas av oss eller av oss utsedd person. Särskild överenskommelse ska träffas om reparation och kostnader.*
- 4. Fel utgör, enligt fackmans bedömning, avvikelser från normal standard. Fel eller bristfällighet som uppkommit genom onormal påverkan, såväl mekanisk som miljömässig, är ej att anse som garanti.*
- 5. Enertech ansvarar således inte om felet beror på onormala eller varierande vattenkvaliteter, som till exempel kalkhaltigt eller aggressivt vatten, elektriska spänningsvariationer eller andra elektriska störningar.*
- 6. Enertech ansvarar ej heller för fel om installations- och/eller skötselansvisningarna inte har följts.*
- 7. Vid mottagande av produkten ska denna noga undersökas. Om fel upptäcks ska detta reklameras före användandet av produkten. I övrigt ska fel reklameras omedelbart.*
- 8. Enertech ansvarar ej för fel som inte reklameras inom 2 år från installationsdagen.*
- 9. Enertech ansvarar ej för så kallade indirekta skador, det vill säga skada på annan egendom än produkten, personskada eller förmögenhetsskada, såsom affärsförlust eller förlust på grund av driftstopp eller dylikt.*
- 10. Enertechs ansvar omfattar ej heller ersättning för eventuell ökad energiförbrukning orsakad av fel i produkten eller installationen. I övrigt gäller bestämmelserna enligt AA VVS 05.*
- 11. Vid behov av översyn eller service som måste utföras av fackman, rådgör med din installatör. I första hand ansvarar han för att erforderliga justeringar blir gjorda.*
- 12. Vid felanmälan ska produktens tillverkningsnummer, installationsdatum och uppgifter om installatören anges.*

General

The CTC condensation tray has been developed as an accessory for the CTC EcoAir outdoor air heat pump and can be fitted to EcoAir models with stands with adjustable feet. (Cannot be fitted to older EcoAir with square pipe stands). The condensation tray collects the water that forms on EcoAir evaporators when they are in operation and when defrosting, where this water cannot be allowed to drain into the ground below the EcoAir unit. The condensation tray is fitted with an electric heating coil which keeps the tray ice free at sub zero outdoor temperatures.

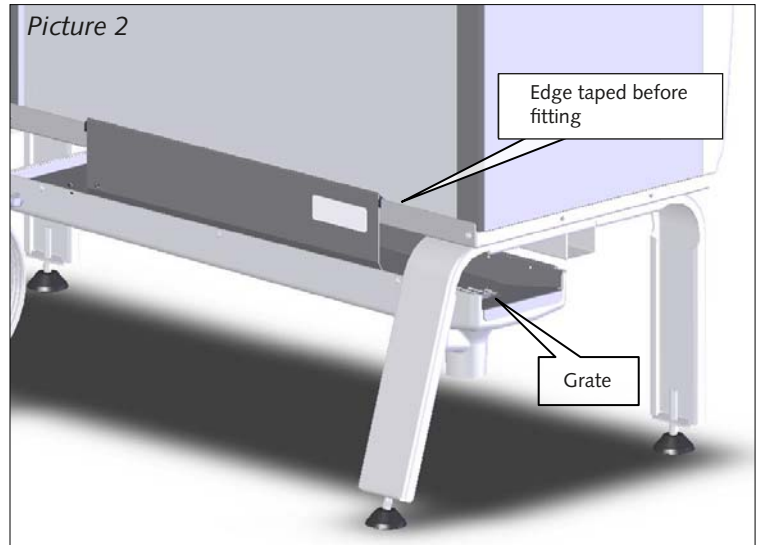
! Note that the condensation tray must be connected to an electrical power supply. If not, the tray can be damaged under cold conditions. The product to which the condensation tray is fitted can also be damaged.

Fitting

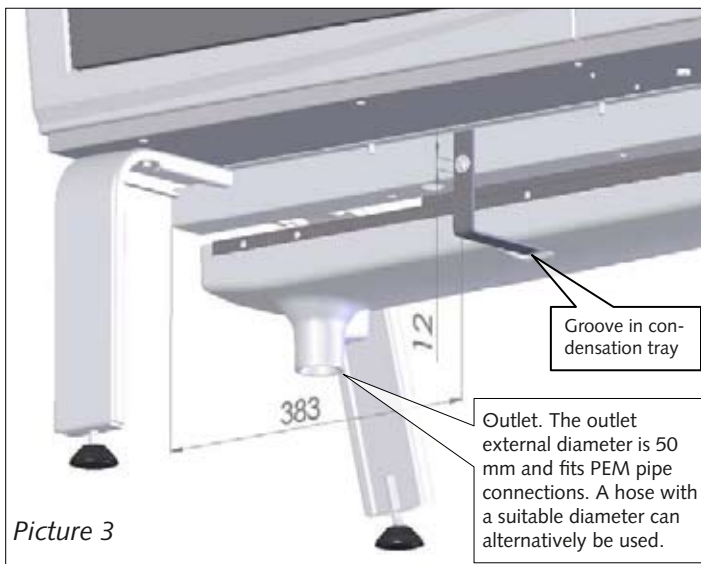
The condensation tray is fitted to the rear edge of the EcoAir base plate. Fit the enclosed tape to the edge of the plate to prevent direct contact between the plates and the risk of corrosion development.



Picture 1

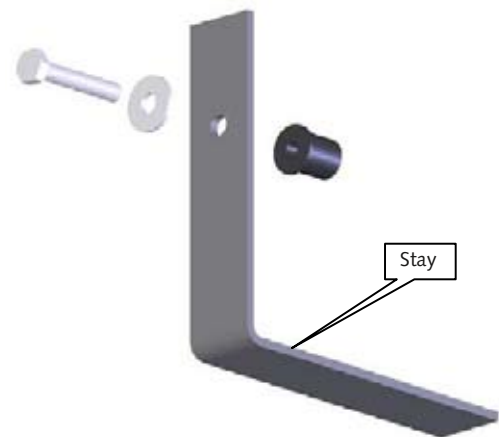


Picture 2



Picture 3

Picture 4

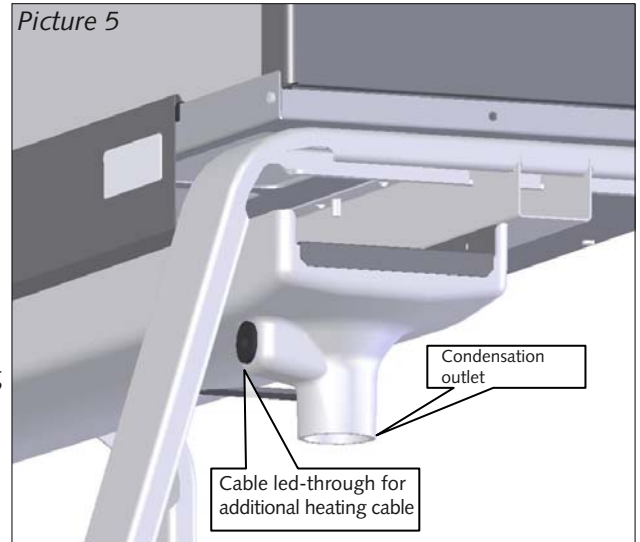


The stay is fitted to the front of the base beam as shown in the picture. A 12.5 mm diameter hole must be drilled in the beam to fit the stay. It should be drilled approximately 12 mm from the bottom of the beam and approximately 383 mm from the left edge of the beam as shown in picture 3. There are differences between EcoAir models. Therefore test fit the condensation tray before drilling the hole.

Fit the rubber nut into the 12.5 mm hole. Then fit the stay, the washer and the bolt in that order as shown in picture 4. Ensure that the stay is as centred as possible in the notch in condensation tray.

Electrical installation CTC EcoAir Polar Edition

Electrical installation is to be carried out by an authorized electrician and in accordance with current regulations. The condensation tray is supplied with a connection cable which can be used to permanently connect the tray to the control box in CTC EcoAir (230 VAC, Phase, Neutral and Earth). The product's outlet connection has a cable lead-through so that a heating coil, such as a self regulating heating cable, can be fitted to the outlet.

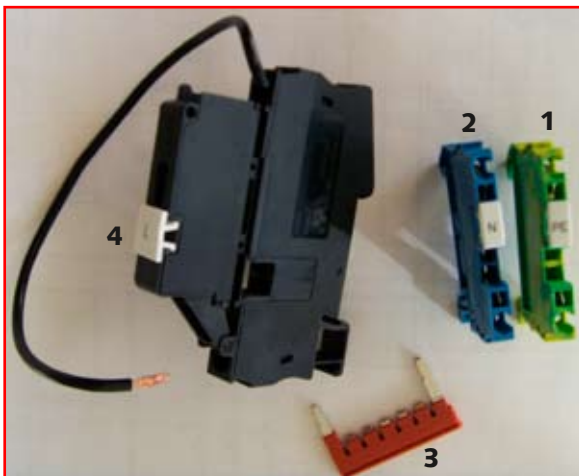


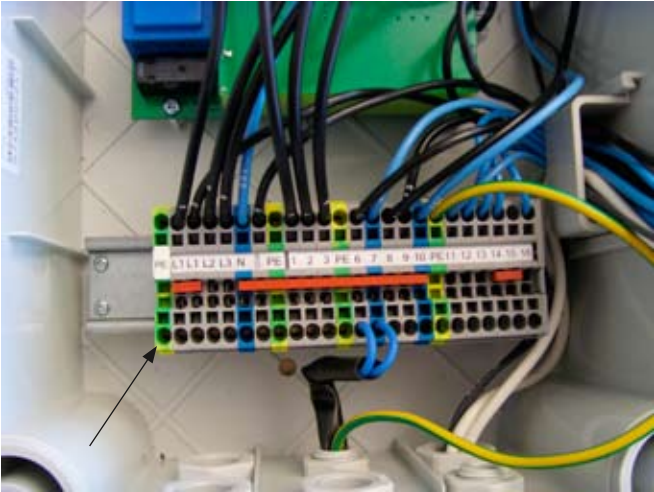
Electrical installation CTC EcoAir Polar Edition 1x230 V

Installation of condensation tray in EcoAir's control box

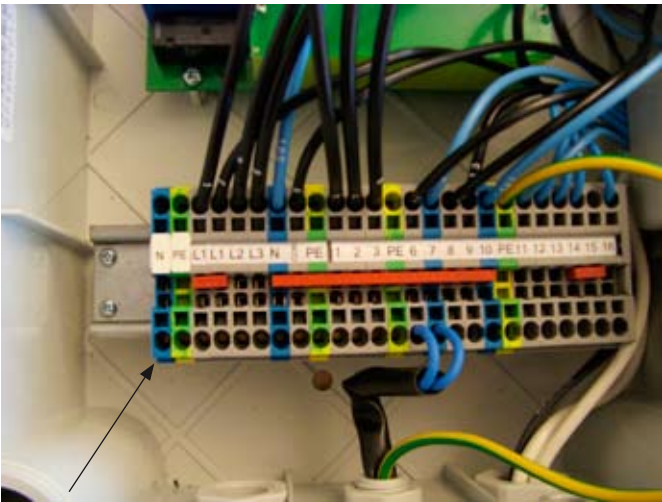
Terminal block kit comprising the following:

1. PE – terminal block (earth terminal block)
2. N – neutral terminal block
3. Plug-in bridge
4. L1 – terminal block, incl. fuse

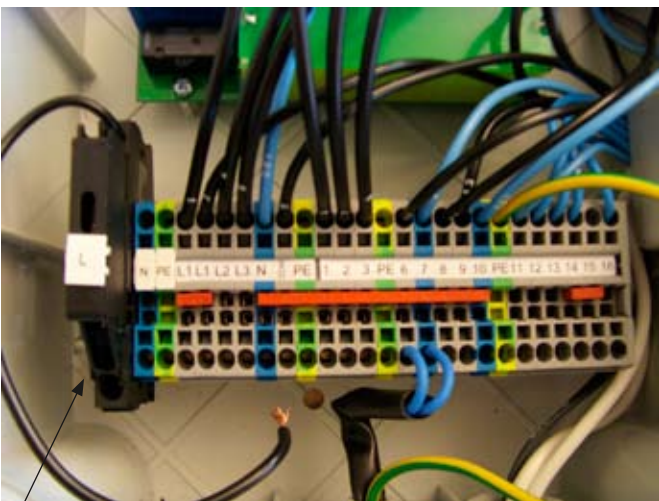




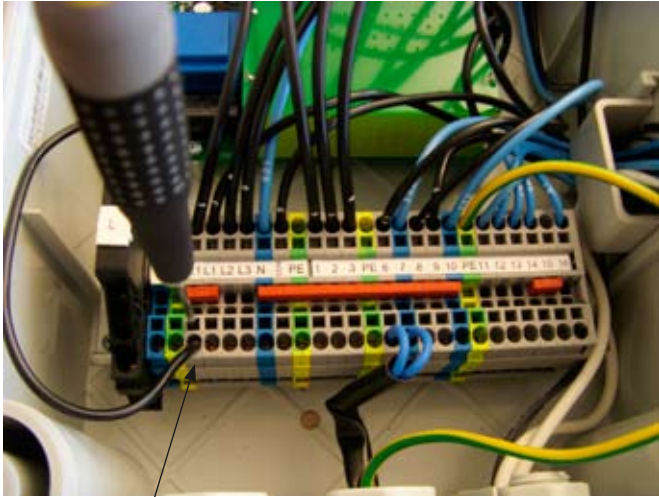
Fit the earth terminal block as shown in the image.



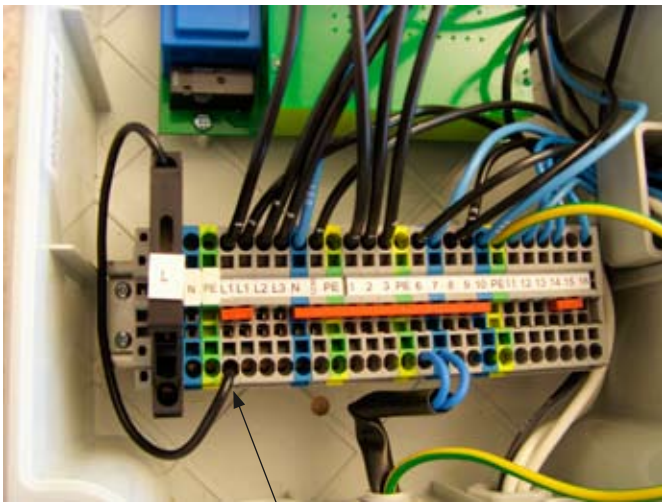
Fit the N terminal block as shown in the image.



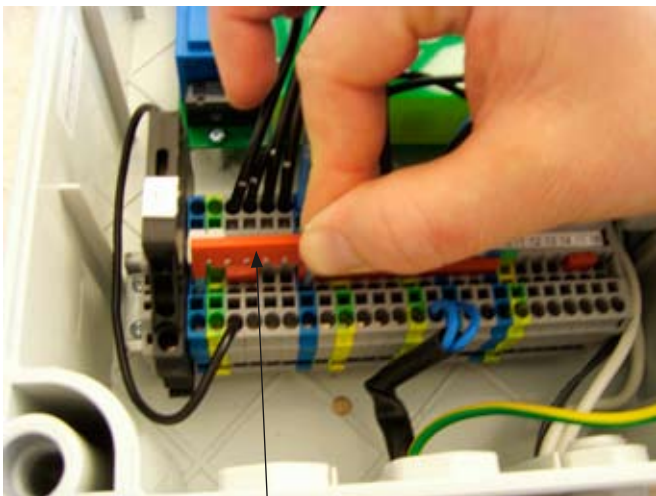
Fit L with fuse holder as shown in the image.



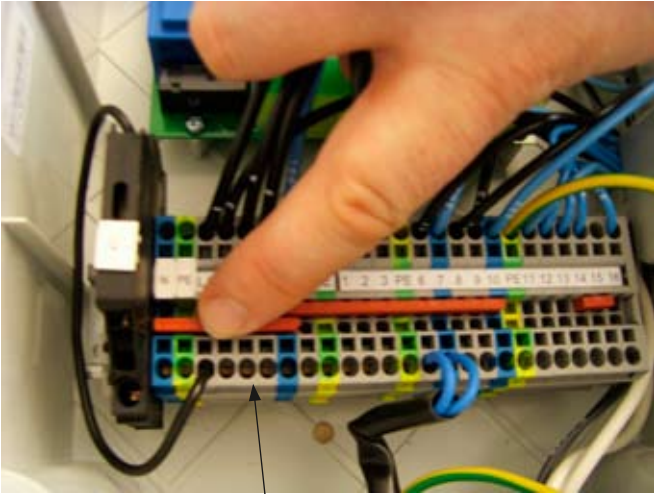
Connect RK 1.5 between L1 and fuse L.



Check that the cable is firmly attached.



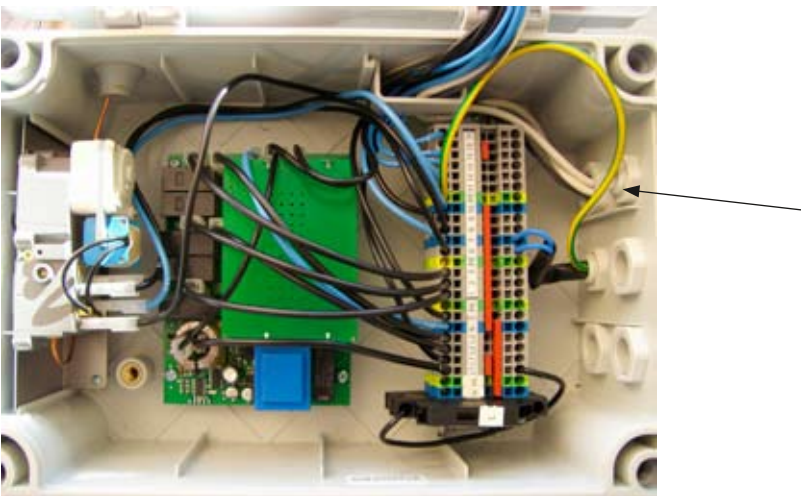
Fit the red plug-in bridge between N - N. With a 1-phase version of CTC EcoAir, N - N is bridged using a blue RK 1.5 instead of a plug-in bridge.



Push the bridge in as far as it will go.



Fit an end stop as shown in the image.



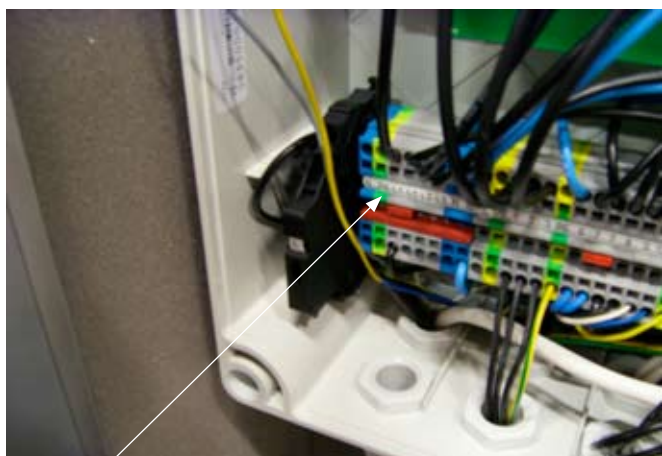
Draw the cable from the condensation tray through the indicated strain relief device.



Fit a 6A fuse (fast-acting, not slow-blow) in the fuse holder, if not already done.



Anslutningskabel monterad.



Plintsats monterad.



Lyft upp säkringshållare i L-plint.



Montera fas i L-plint.



Montera N och PE i plint.



Tryck ner säkringshållare i L-plint.

! Do not attempt to dismantle or modify the product. This can result in faults or electric shock.

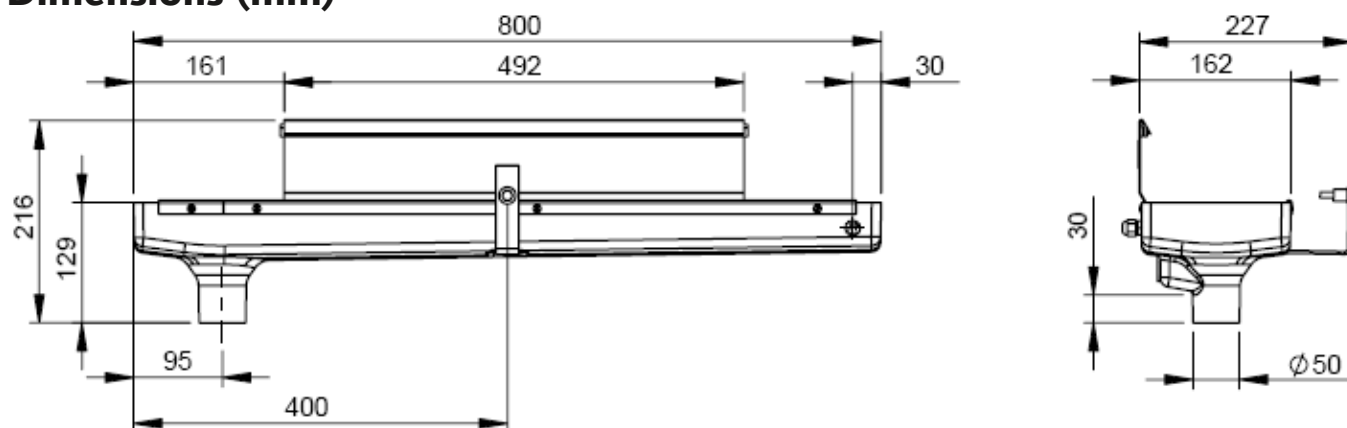
Maintenance

Clean leaves and dirt from the grate above the outlet (see picture 2) and clean and wipe over the product regularly. Wash with a mild cleaning agent such as a mild soap or washing up liquid. Avoid strong solvents of all types.

Technical data

Electrical data:	230V 1N~
Rated power:	50 W
Fuse:	Max 10A
Regulation:	Fixed power via thermostat
Thermostat	Activation temperature 5°C

Dimensions (mm)



Allgemeines

Der CTC-Kondensbehälter wurde als Zubehör für die Außenluftwärmepumpe CTC EcoAir entwickelt und eignet sich für alle EcoAir-Wärmepumpen, bei denen das Stativ über einstellbare FüÙe verfügt (nicht für ältere EcoAir-Einheiten mit Vierkantrrohrstativ). Im Kondensbehälter sammelt sich das Wasser, das sich bei Betrieb und Abtauung am EcoAir-Verdampfer bildet. Der Behälter kann montiert werden, wenn es unzweckmäßig ist, das Wasser auf dem Boden unter EcoAir ablaufen zu lassen. Der Kondensbehälter ist mit einer elektrischen Heizschleife ausgerüstet, die den Behälter bei Minusgraden im Freien frostfrei hält.

! Beachten Sie, dass der Kondensbehälter an das Stromnetz angeschlossen werden muss, um korrekt zu funktionieren. Wird der Kondensbehälter bei kalten Temperaturen nicht mit Strom versorgt, kann er beschädigt werden und außerdem Schäden an dem Produkt verursachen, an dem er montiert ist.

Montage

Der Kondensbehälter wird auf die hintere Kante des EcoAir-Bodenblechs gehängt. Kleben Sie die Kante des Blechs mit beiliegendem Band ab, um einen direkten Kontakt zwischen den Blechen sowie Korrosion zu verhindern.



Abb. 1

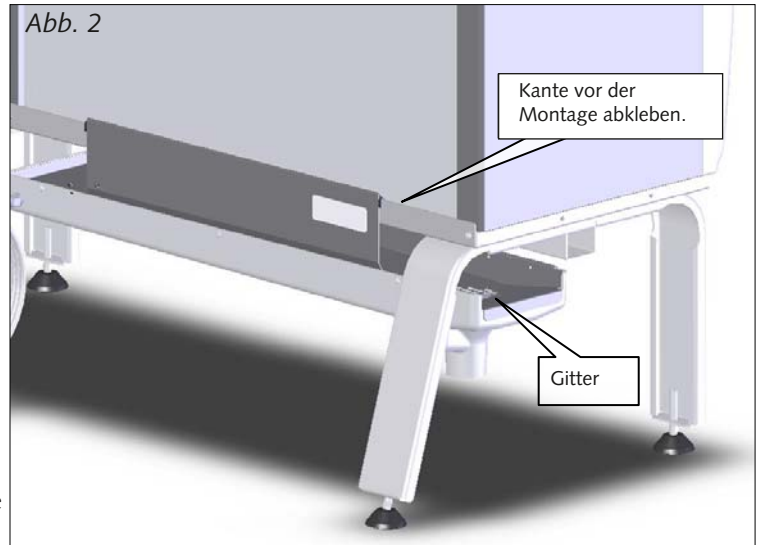


Abb. 2

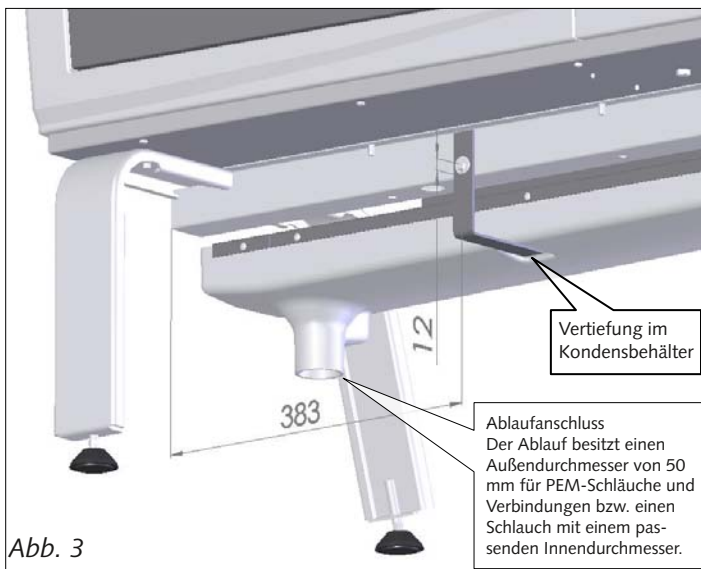
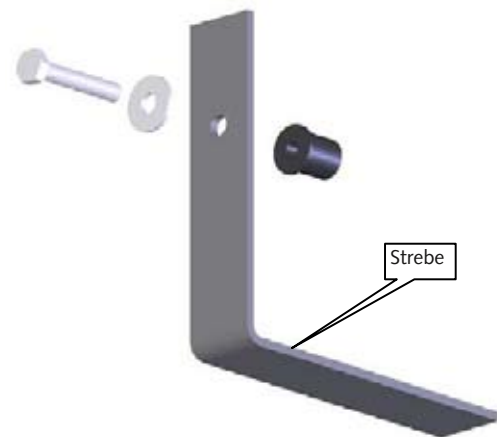


Abb. 3

Abb. 4



Die Strebe wird auf der Vorderseite des Bodenträgers gemäß Abbildung montiert. Um die Strebe zu montieren, muss der Träger über eine Öffnung mit einem Durchmesser von 12,5 mm verfügen. Im gegebenen Fall bohren Sie ca. 12 mm vom Boden des Trägers und ca. 383 mm links vom Träger ein Loch. Siehe Abb. 3. Abweichungen zwischen den EcoAir-Modellen können vorkommen. Testen Sie daher vor dem Bohren des Lochs die Montage des Kondensbehälters.

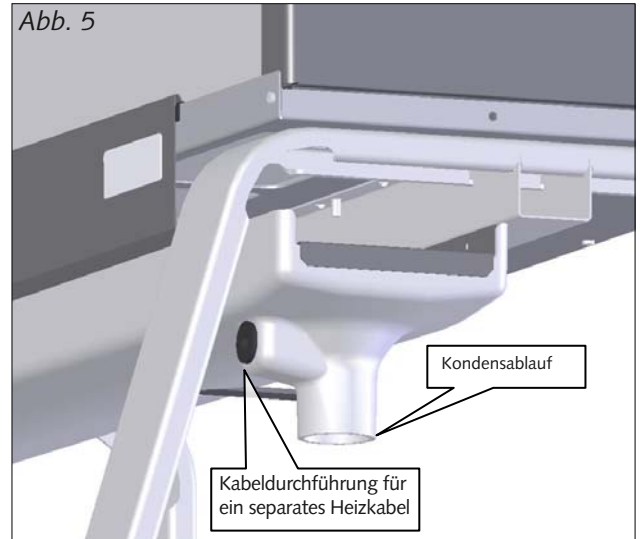
Positionieren Sie die Gummimutter in der Öffnung mit dem Durchmesser von 12,5 mm. Montieren Sie danach Strebe, Unterlegscheibe und Schraube in der auf Abb. 4 angezeigten Reihenfolge. Versuchen Sie nach Möglichkeit, die Strebe in der Aussparung des Kondensbehälters zu zentrieren.

Elektroinstallation

Die Elektroinstallation ist gemäß den geltenden Vorschriften von einem befugten Installateur vorzunehmen.

Der Kondensbehälter wird mit einem Anschlusskabel für den festen Anschluss an die Gerätesteckdose geliefert (230 V~, Phase, Nullleiter und Erdung).

Der Ablaufanschluss des Produkts ist mit einer Kabeldurchführung für ein ergänzendes Heizkabel am Ablauf vorbereitet, z.B. für ein selbstbegrenzendes Heizkabel.



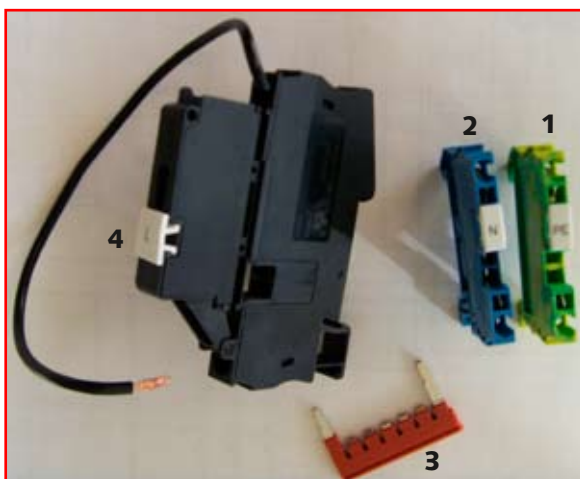
Elektroinstallation

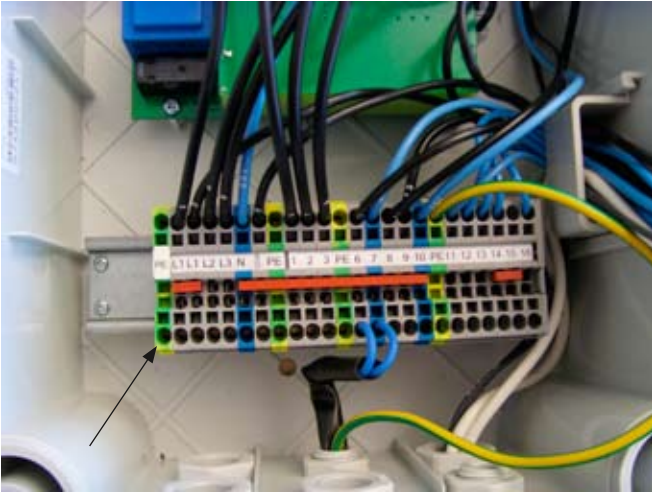
CTC EcoAir Polar Edition 1x230 V

Installation des Kondensbehälters im Schaltschrank der EcoAir

Reihenklammersatz bestehend aus:

1. PE – Reihenklemme (Schutzleiter-Reihenklemme)
2. N – Neutraleiter-Reihenklemme
3. Steckbrücke
4. L1 – Reihenklemme, einschl. Sicherung

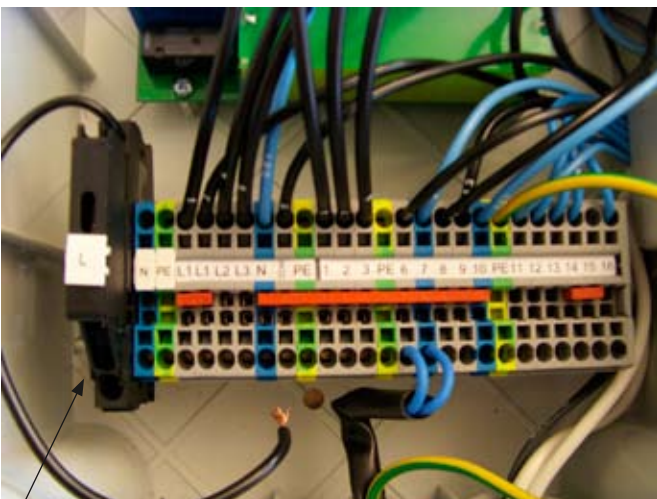




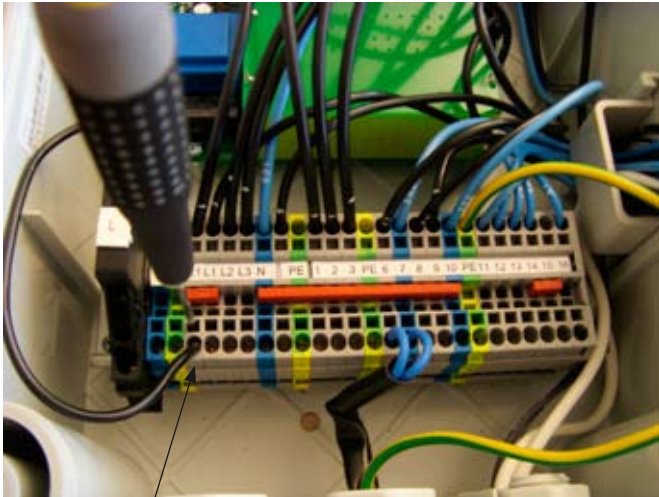
Die Schutzleiter-Reihenklamme wie abgebildet befestigen.



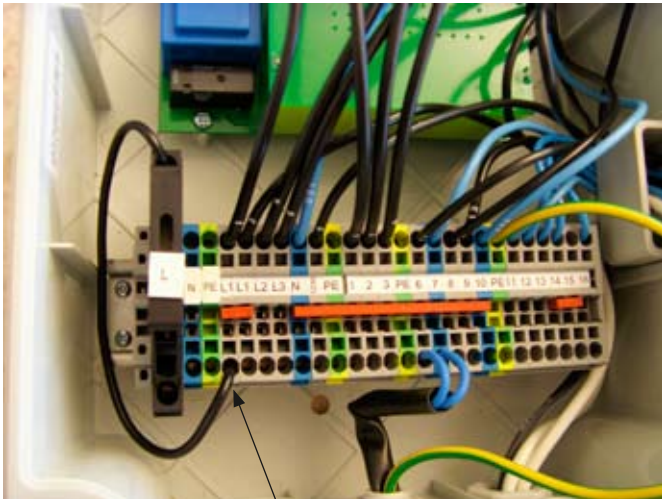
Die N-Leiter-Reihenklamme wie abgebildet befestigen.



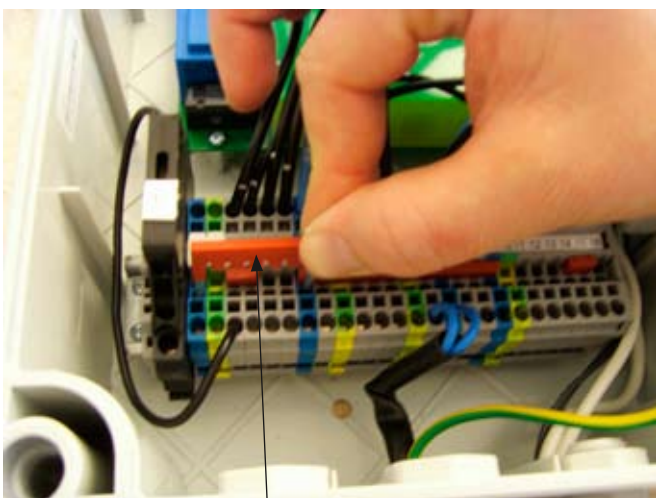
L mit Sicherungshalter wie abgebildet befestigen.



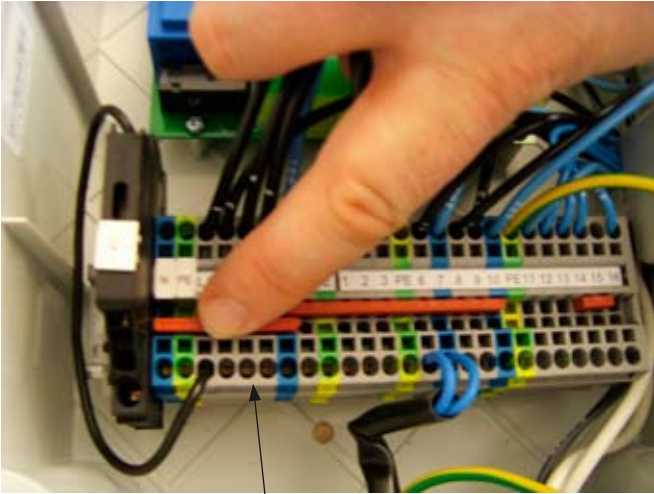
RK 1.5 zwischen L1 und Sicherung L anschließen.



Sicherstellen, dass das Kabel fest sitzt.



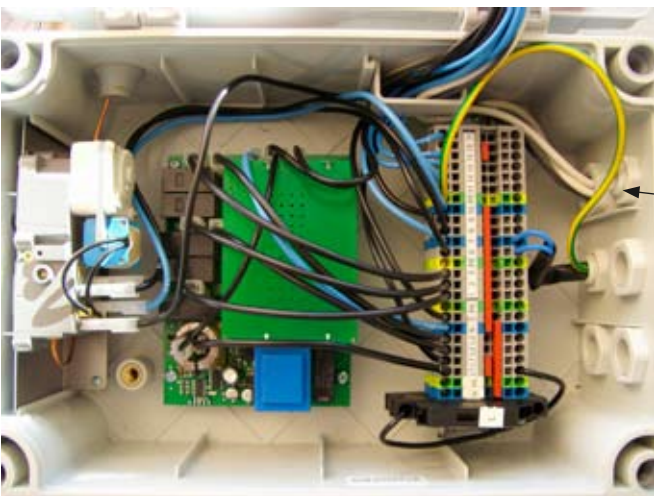
Rote Steckbrücke zwischen N - N befestigen. Bei einer 1-Phasen-Version der CTC EcoAir wird N - N über einen blauen RK 1.5 statt einer Steckbrücke gebrückt.



Brücke so weit wie möglich nach unten drücken.



Endwinkel wie abgebildet befestigen.



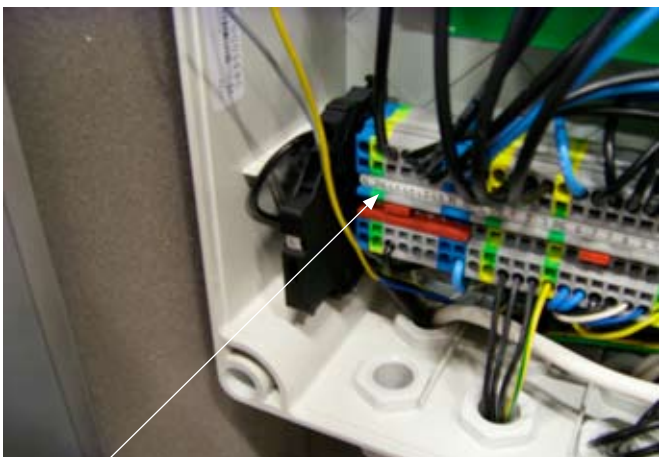
Das Kabel vom Kondensbehälter durch die angezeigte Zugentlastung ziehen.



Eine 6-A-Sicherung (schnelle, nicht träge) in den Sicherungshalter einsetzen, falls nicht bereits vorhanden.



Anschlusskabel montiert.



Anschlusssockel montiert.



Sicherungshalter vom L-sockel anheben.



Phase im l-sockel montiert.



N und PE im Sockel montieren



Sicherungshalter in L-sockel drücken.

! Demontieren und modifizieren Sie das Produkt nicht. Dies kann zu Defekten oder elektrischen Schlägen führen.

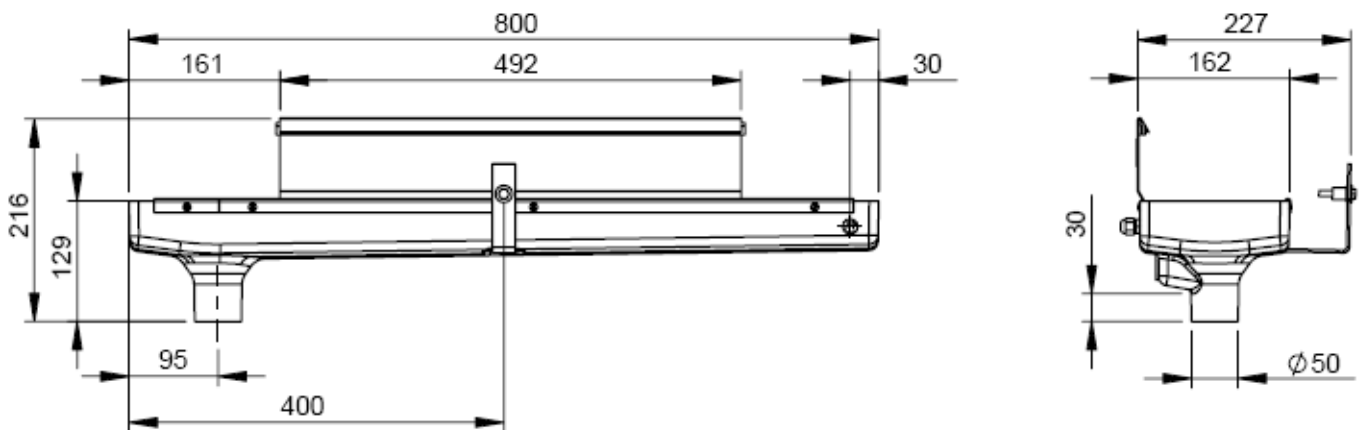
Wartung

Entfernen Sie Laub und Schmutz vom Gitter oberhalb des Ablaufs (siehe Abb. 2). Reinigen Sie das Produkt regelmäßig und wischen Sie es danach ab. Verwenden Sie dabei ein mildes Reinigungsmittel, z.B. Seife oder Spülmittel. Verwenden Sie keinerlei starke Lösungsmittel.

Technische Daten

Elektrische Daten	230V 1N~
Nennleistung	50 W
Absicherung	Max 10A
Regelung	Konstante Leistung via Thermostat
Thermostat	Übergangstemperatur 5°C

Abmessungen (mm)



Présentation

Le bac à condensats est un accessoire pour la pompe à chaleur de type air/eau CTC EcoAir. Il convient à toutes les EcoAir dont le châssis est muni de pieds antivibratoires réglables (ne convient pas aux anciennes EcoAir avec supports en tubes carrés). Le bac à condensats recueille l'eau de condensation qui s'est formée sur l'évaporateur de l'EcoAir pendant son fonctionnement et son dégivrage. Il est destiné à être installé lorsque l'écoulement direct de l'eau de condensation sous l'EcoAir n'est pas possible. Le bac à condensats est équipé d'une résistance électrique chauffante qui évite le gel par des températures extérieures inférieures à zéro degré.

! Notez que le bac à condensats doit être branché au secteur pour fonctionner correctement. S'il n'est pas alimenté électriquement par temps froid, il peut être endommagé et provoquer des détériorations sur le produit qui lui est relié.

Montage

Le bac à condensats se fixe au bord arrière du châssis de l'EcoAir. Placer le ruban adhésif fourni sur le bord de la tôle pour prévenir un contact direct entre les tôles et l'apparition d'une éventuelle corrosion.



Figure 1

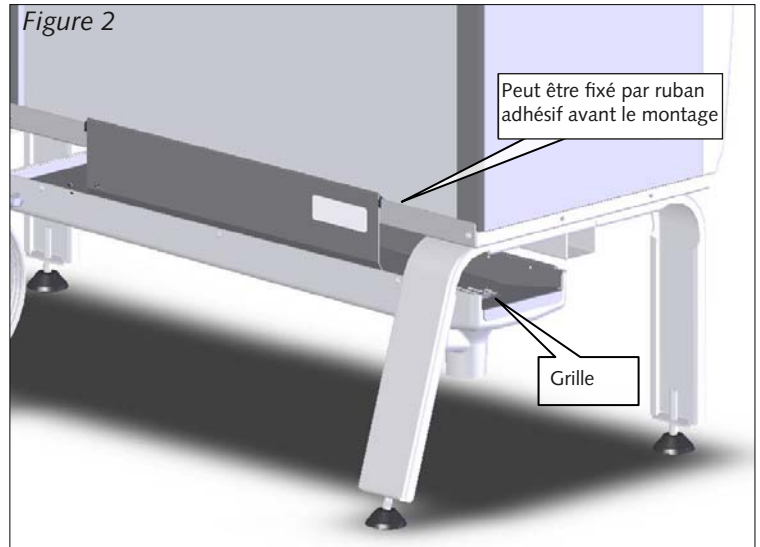


Figure 2

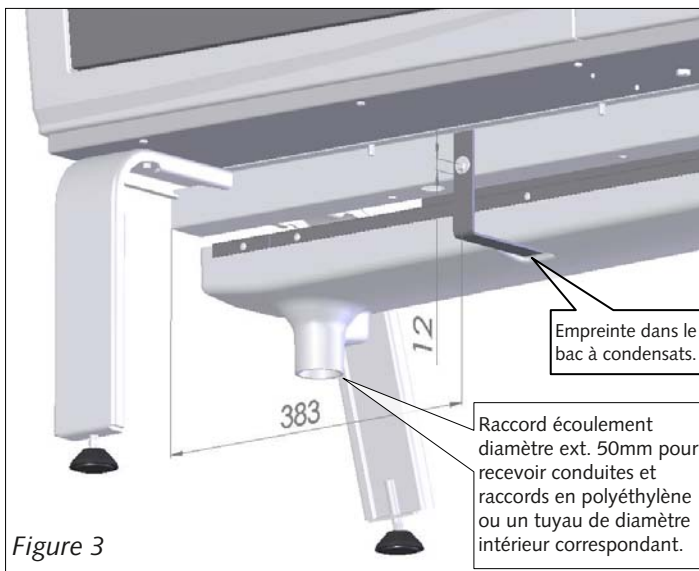
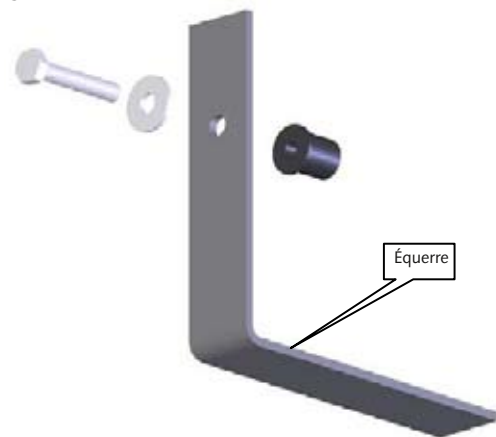


Figure 3

Figure 4



Équerre

Monter l'équerre sur l'avant de la barre centrale de robustesse comme indiqué sur la figure. Percer un trou de $\text{Ø } 12,5$ mm dans cette barre centrale pour monter l'équerre. Ce trou doit être percé à environ 12 mm du bas de la barre et environ 383 mm de son bord gauche, voir la figure 3. Ces cotes pouvant varier selon le modèle d'EcoAir, faire un montage à blanc du bac à condensats avant de percer le trou.

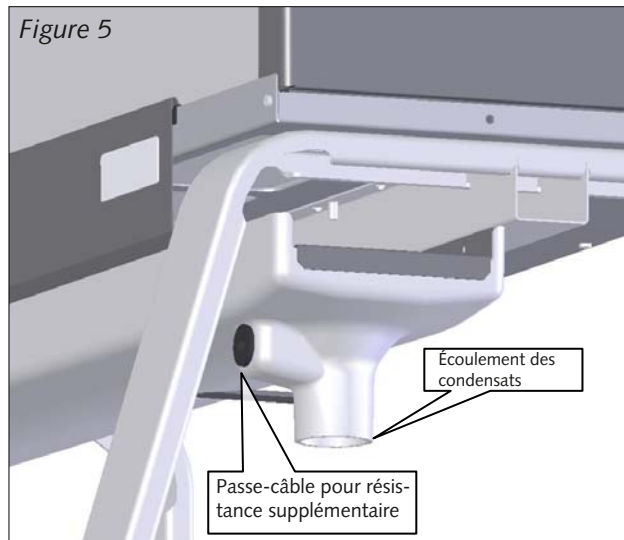
Placer l'écrou caoutchouc dans le trou $\text{Ø } 12,5$ mm. Monter ensuite l'équerre, la rondelle et la vis dans cet ordre comme indiqué figure 4. Centrer l'équerre dans l'empreinte du bac à condensats.

Installation électrique

L'installation électrique doit être effectuée conformément à la réglementation en vigueur, par un installateur agréé.

Le bac à condensats est fourni avec un câble de raccordement pour branchement fixe dans une prise 230V~, Phase, Neutre et Terre.

Le raccord d'écoulement du bac présente un passe-câble permettant le montage d'une résistance chauffante dans l'écoulement, par exemple une résistante autorégulée.

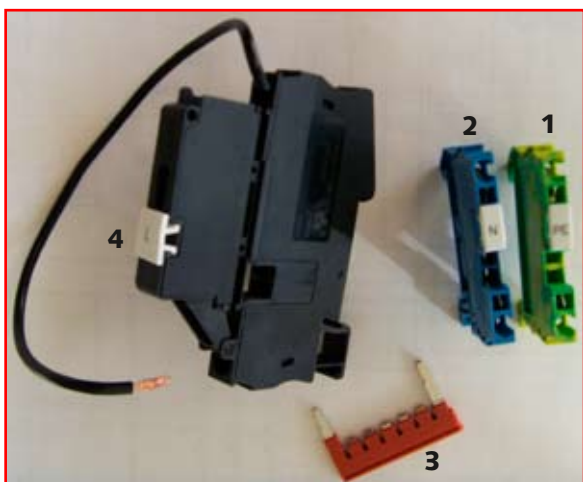


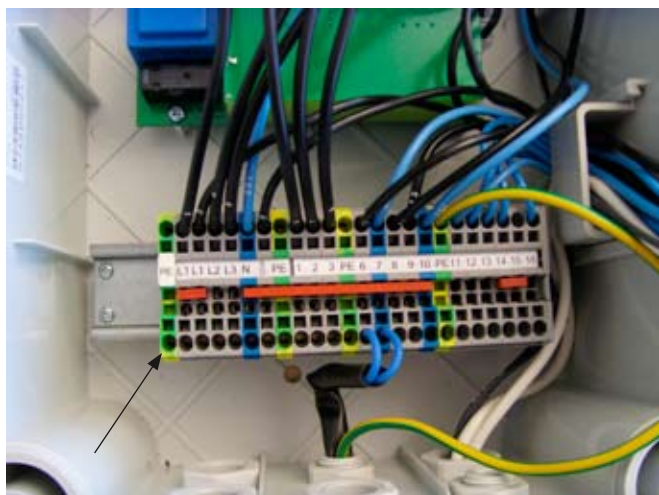
Installation électrique CTC EcoAir Polar Edition 1x230 V

Installation du bac de condensation dans le boîtier de commande de l'EcoAir

Kit bornier de connexion comprenant :

1. Bornier de connexion (bornier de terre) PE
2. Bornier de neutre N
3. Barrette enfichable
4. Bornier de connexion L1, avec fusibles

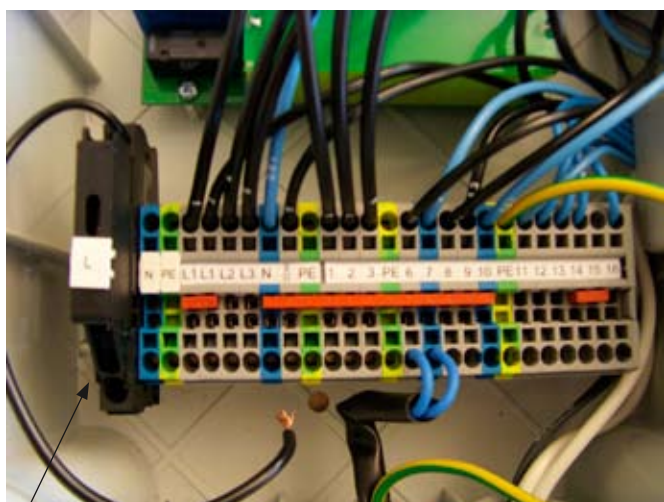




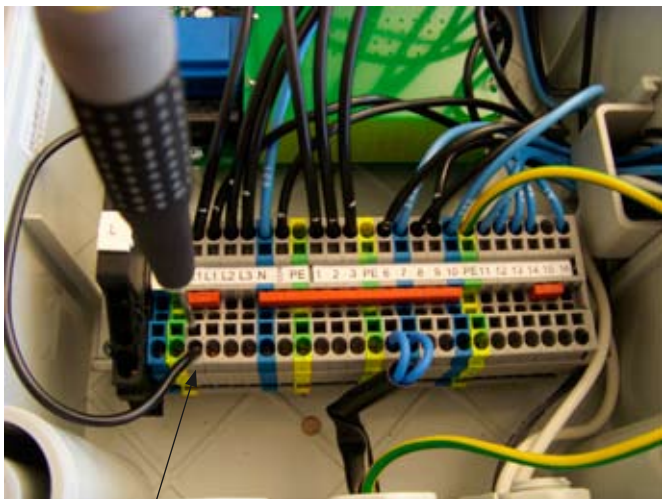
Monter le bornier de terre comme indiqué sur l'illustration.



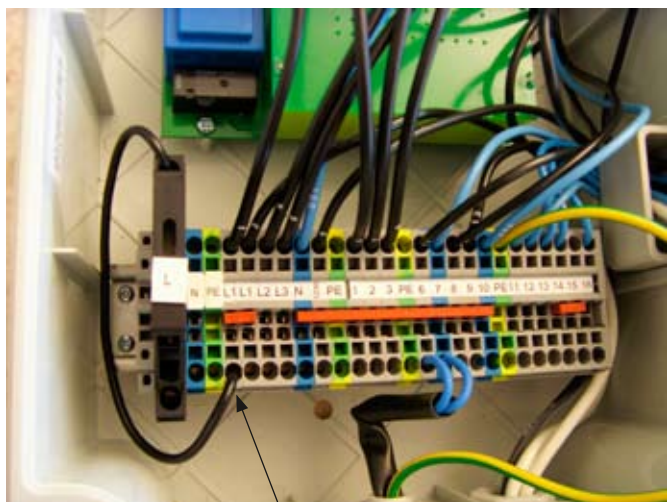
Monter le bornier de neutre comme indiqué sur l'illustration.



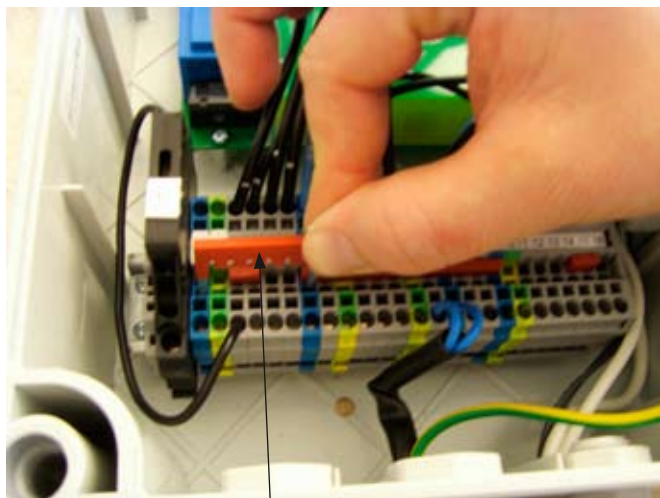
Monter L avec de porte-fusibles comme indiqué sur l'illustration.



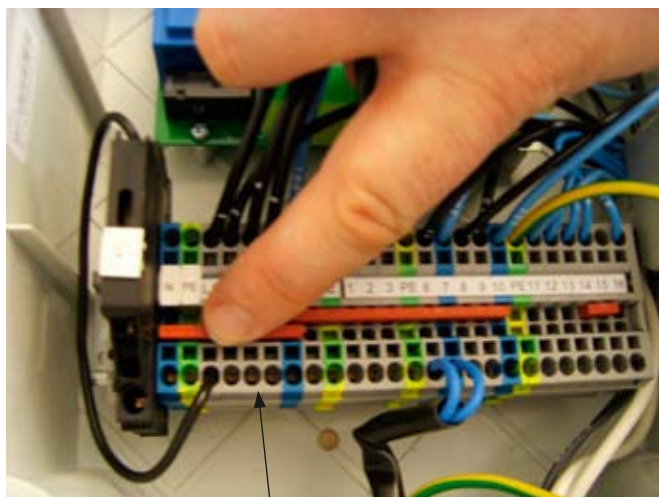
Connecter le RK 1.5 entre L1 et le fusible L.



Vérifier que le câble est solidement attaché.



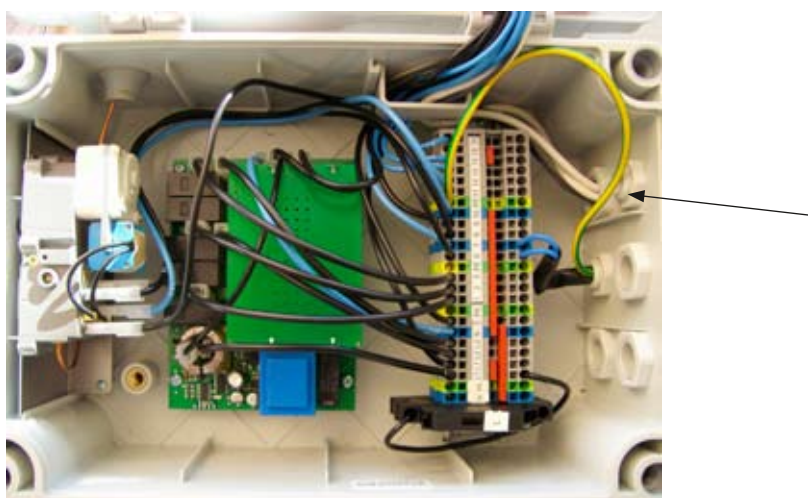
Monter la barrette enfichable rouge entre N - N. Dans la version monophasée du CTC EcoAir, N - N est ponté en utilisant un RK 1.5 bleu en lieu d'une barrette enfichable.



Insérer la barrette aussi loin que possible.



Monter une butée de fin de course comme indiqué sur l'illustration.



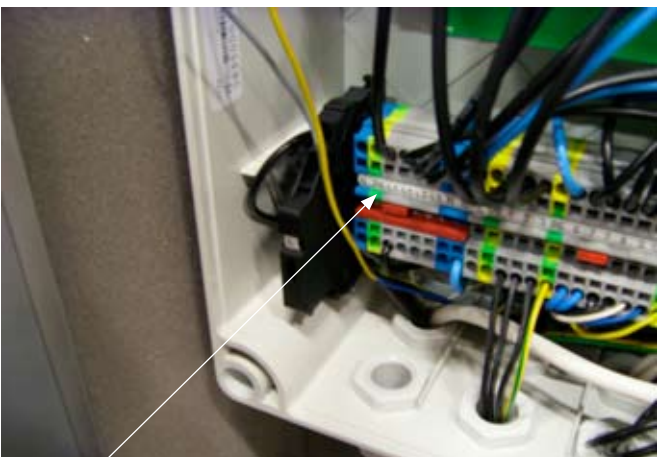
Tirer le câble depuis le bac de condensation à travers le dispositif anti-traction.



Monter un fusible de 6A (à action rapide, pas à action retardée) dans le porte-fusibles, si ce n'est déjà fait.



Cable de raccordement monté.



Bloc de raccordement monté.



Soulevez le porte-fusible vers le haut du block de raccordement L.



Montez la phase dans le bloc de raccordement L.



Montez N et Pe dans le bloc de raccordement.



Poussez le porte-fusible dans le bloc de raccordement L.

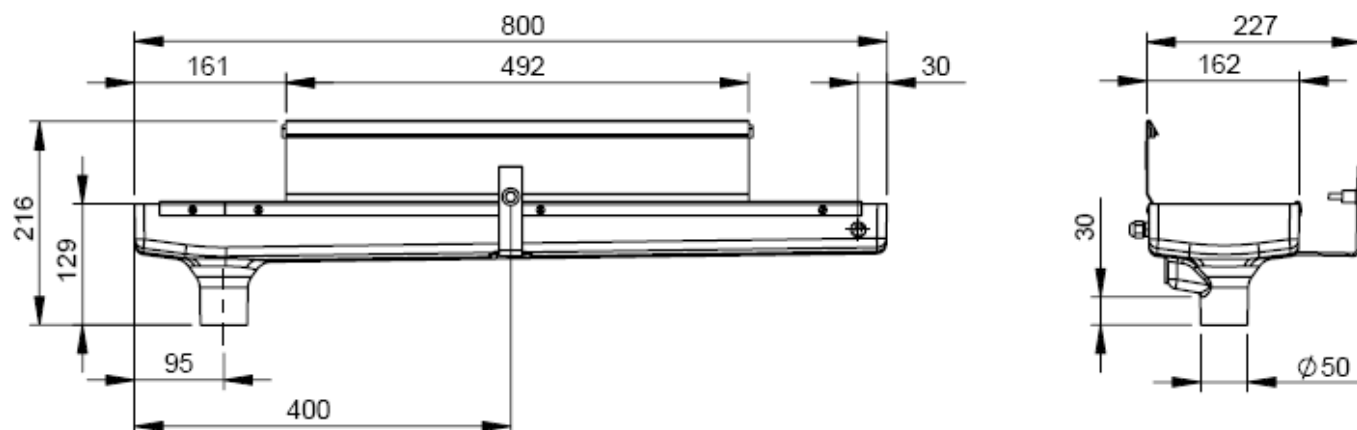
Entretien

Enlever les feuilles et les dépôts de la grille protégeant l'écoulement (voir figure 2) et nettoyer et essuyer le bac à intervalles réguliers. Utiliser des détergents doux pour le nettoyage, par exemple du savon liquide ou du liquide vaisselle doux. Éviter tout solvant fort.

Caractéristiques techniques

Alimentation électrique	230V 1N~
Puissance nominale	50 W
Fusible	Max 10A
Régulation	Puissance fixe réglée par thermostat
Thermostat	Seuil de déclenchement 5°C

Dimensions (mm)





**Försäkran om överensstämmelse
Déclaration de conformité
Declaration of conformity
Konformitätserklärung**

**Enertech AB
Box 313
S-341 26 LJUNGBY**

**försäkrar under eget ansvar att produkten
confirme sous sa responsabilité exclusive que le produit,
declare under our sole responsibility that the product,
erklären in alleiniger Verantwortung, dass das Produkt,**

CTC Kondensskål

som omfattas av denna försäkran är i överensstämmelse med följande direktiv,
auquel cette déclaration se rapporte est en conformité avec les exigences des normes suivantes,
to which this declaration relates is in conformity with requirements of the following directive,
auf das sich diese Erklärung bezieht, konform ist mit den Anforderungen der Richtlinie,

**Electromagnetic Compatibility (EMC) 89/336/EEC
Low Voltage Directive (LVD) 73/23 EEC, 93/68/EEC**

Överensstämmelsen är kontrollerad i enlighet med följande EN-standarder,
La conformité a été contrôlée conformément aux normes EN,
The conformity was checked in accordance with the following EN-standards,
Die Konformität wurde überprüft nach den EN-normen,

EN 55014-1
EN 60335-1

Ljungby 2007-04-24

Kent Karlsson
Technical Manager