

LK Väggdosa

UTFÖRANDE



- För både PEX och PAL rör i dim 16
- Med klämringskoppling eller PressPex anslutning för 16 mm rör
- Finns för 20 mm PEX rör med klämringskoppling *

* För 20 mm rör krävs en servicelucka (se monteringsanvisning)

LK Väggdosa UNI 16, Enkel
RSK 187 43 84
För PE-X rör: AX16
Dy tomrör: 25 mm

LK Väggdosa Press UNI 16, Dubbel
RSK 187 71 93
För PE-X rör: AX16
Dy tomrör: 25 mm

LK Väggdosa UNI 16, Dubbel c/c 153-160
RSK 187 43 88
För PE-X rör: AX16
Dy tomrör: 25 mm

LK Väggdosa UNI 20, Enkel
RSK 187 43 85
För PE-X rör: X20 (ej utbyttbar)
Dy tomrör: 34 mm

LK Väggdosa Press UNI 16, Enkel
RSK 187 71 92
För PE-X rör: AX16
Dy tomrör: 25 mm

LK Väggdosa UNI 20, Dubbel c/c 153-160
RSK 187 43 89
För PE-X rör: X20 (ej utbyttbar)
Dy tomrör: 34mm

MONTERING

LK Väggdosa Dubbel levereras i utförande c/c 153 mm, men kan enkelt ändras till c/c 160 mm genom att lossa de 4 skruvarna och skjuta väggdosorna i sidled.

Om LK Väggdosor ska monteras i platsbyggda betongkonstruktioner, ska monteringsanvisning för LK Montagefixtur följas. Alternativt bilas väggen upp med plats för väggdosor och RiR.

Före väggbeklädnad



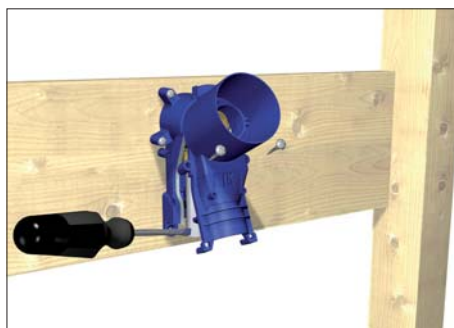
1. LK Väggdosa kan på grund av sin unika konstruktion monteras i en 2" regelvägg, både i bak- och framkant av vägg beroende på byggnadsätt. Ett antal förborrade skruvhål finns på LK Väggdosa för att infästningen ska bli stabil. Används LK Väggdosa Dubbel kan även infästning ske mot ovanliggande kortling. Konsolen kan även flyttas till bakre delen av väggdosorna. Med LK Väggdosfäste - 1 (RSK 187 73 99) kan LK Väggdosa enkel också monteras mot en ovanliggande kortling eller stående regel.



LK Väggdosfäste - 1



LK Väggdosfäste - 1 monterad på stående regel.

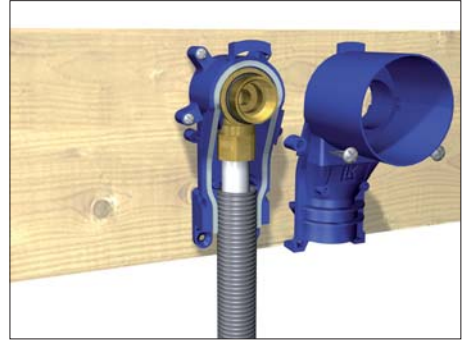


2. Dela LK Väggdosa genom att använda en skruvmejsel, enligt bild. **OBS! ifall något av snäppfästena går sönder vid monteraget så måste väggdosa bytas ut mot en ny.**



3. Väggdosan ska alltid fästas mot kortling, regel eller någon typ av träskiva. Som alternativ kan **LK väggdosfäste - 1** (RSK 187 73 99) användas. Väggdosan får aldrig fästas enbart i gips.

Montering av vinkelkoppling med klämring



- 4.a** LK Universalrör längdanpassas, röret ska gradas/kalibreras och vinkelkopplingen monteras. Drag åt muttern för hand. Drag därefter ytterligare $1 \frac{1}{2}$ varv med skiftnyckel.

- 5.** Tomröret kapas till rätt längd och monteras mot tätningen i väggdosan. Snäpp därefter på frambdelen av dosan och skruva in den blå insatsen av plast. Detta ska utföras med **LK Montageverktyg Väggdosa Uni**, (RSK 187 68 95).

Montering av vinkelkoppling med PressPex-anslutning



- 4.b** LK Universalrör längdanpassas och PressPex vinkelkopplingen monteras. Följ monteringsanvisning för LK PressPex i huvudmonteringsanvisning för LK Universal.

- 6.** Om det inte går att snäppa på frambdelen av dosan med handkraft kan man pressa försiktigt med en polygrip.



7. Skruva in de två medlevererade skruvarna i väggdosans främrandel.



8. Ska LK Väggdosor för 20 mm rör användas ska den bipackade tomrörbiten samt de 2 O-ringarna användas enligt bild. Beakta att 20 mm kopplingen ej är utbyttbar. **Detta innebär att en lucka för service är nödvändig att installera på vägg direkt bakom LK Väggdosa.**



9. I de fall väggdosor ska monteras i lättbetong kan monteringen ske enligt bild.



10. Om väggbeklädnaden ska vara av keramiska plattor ska tätningsmanschett monteras bakom plattorna och anslutas tätt mot vägggenomföringen. Tätskiktstrenpören ansvarar, monterar och tillhandahåller tätningsmanschett avsedd för LK Väggdosa. **LK Rörmanschett 48** kan användas (RSK 481 43 86). Om väggbeklädnaden ska vara plastmatta som ytiskt ska tätskiktstrenpören ansvara för tätning mellan dosans hals och plastmattan.

Efter väggbeklädnad



11. Väggdosan fräses ner till cirka 10 mm utanför färdig vägg med **LK Dosfräs UNI** (RSK 187 64 94).



För fortsatt rördragning med t.ex. kopparrör kan **LK Anslutningskoppling CU10 med vinkelavst:** (RSK 187 05 25) användas. Anslutningen längdanpassas och gängfogen mot vinkelkopplingen tätas med tex lin och gängpasta. Gängtejp ska inte användas.

LK ANSLUTNINGSKOPPLINGAR



För montage av blandare enligt svensk standard ska **LK Anslutningskoppling M26:** (RSK 187 05 47) monteras. Anslutningen längdanpassas och gängfogen mot vinkelkopplingen tätas med tex lin och gängpasta. Gängtejp ska inte användas. Idragning görs med kombinationsnyckel.



För inkoppling av tex anslutnings slang från blandare med lekande mutter och planpackning kan **LK Anslutningskoppling G15xG10 med vinkelavst:** (RSK 187 79 98) användas. Anslutningen längdanpassas och gängfogen mot vinkelkopplingen tätas med tex lin och gängpasta. Gängtejp ska inte användas.



För montage av blandare enligt internationell standard ska **LK Anslutningskoppling G20/G15:** (RSK 187 05 46) monteras. Anslutningskopplingen ska längdanpassas så att ca 10 mm av 3/4" rör- gängan är frilagd då täckbrickan dras åt mot vägg. Gängfogen mot vinkelkopplingen tätas med tex lin och gängpasta. Gängtejp ska inte användas. Idragning görs med 14 mm insexnyckel.



För fortsatt rördragning med kopparrör anslutet med halvkoppling eller slangar vid tex WC med 1/2" kan **LK Anslutningskoppling G15 x G15 utv vinkel:** (RSK 187 81 46) användas. Anslutningen längdanpassas och gängfogen mot vinkelkopplingen tätas med tex lin och gängpasta. Gängtejp ska inte användas.

TILLBEHÖR TILL LK VÄGGDOSA UNI

Förstärkningshylsa

LK Förstärkningshylsa Uni (RSK 187 81 78), se bild nedan, använd då blandaren behöver maximalt stöd. Hylsan har en invändig gänga 1/2" som gängas på anslutningskopplingen. Anslutningskopplingen gängas därefter på väggdosans vinkelkoppling.



LK Förstärkningshylsa UNI (RSK 187 81 78).

Förlängningshylsa

LK Förlängningshylsa UNI (RSK 187 81 79) användes vid platsgjutna betongväggar. När LK Väggdosa friläggs ur betongväggen trycks denna förlängningshylsa in i dosan. Applicera därefter tätskiktet alternativt tätningmanschett runt förlängningshalsen, LK Rörmanschett 48 (RSK 481 43 86) kan användas. Hylsan kan efter färdig vägg kortas med LK Dosfräs UNI (RSK 187 64 94). Tätningsmanschett eller motsvarande levereras och monteras normalt av tätskiktsentreprenören.



Längd 65 mm.

LK Förlängningshylsa UNI (RSK 187 81 79).



LK Väggdosa UNI 16 med LK Förlängningshylsa UNI monterad.



LK Tappvattensystem är anpassat till Branschregler Säker Vatteninstallation. Leverantören garanterar produktens funktion om branschreglerna och produktens monteringsanvisning följs.

LK Tappvattensystem är godkänt enligt Nordtestmetoden NT VVS 129.

LK Veggboks

UTFØRELSE



- For både PEX og PAL-rør i dim 16
- Med klemringskobling eller PressPex-tilkobling for 16 mm rør
- Finnes for dim 20 mm PEX-rør med klemringskobling *

* For 20 mm rør kreves det en serviceluke (se monteringsanvisning).

LK Veggboks Uni 16, Enkel
NRF 836 47 24
For PE-X rør: X16
Dy varerør: 25 mm

LK Veggboks Press UNI 16, Dobbel
NRF 505 08 52
For PE-X rør: AX16
Dy varerør: 25 mm

LK Veggboks Uni 16, Dobbel c/c 153 - 160
NRF 836 47 26
For PE-X rør: X16
Dy varerør: 25 mm

LK Veggboks Uni 20, Enkel
NRF 836 47 25
For PE-X rør: X20 (ikke utbyttbar)
Dy varerør: 34 mm

LK Veggboks Press UNI 16, Enkel
NRF 505 08 51
For PE-X rør: AX16
Dy varerør: 25 mm

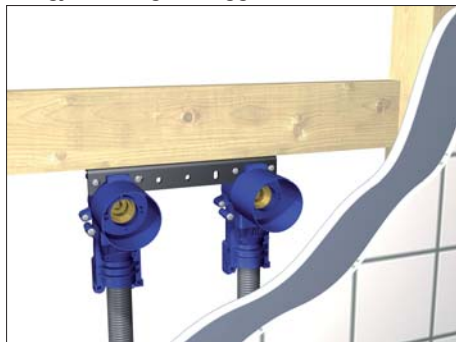
LK Veggboks Uni 20, Dobbel c/c 153 - 160
NRF 836 47 27
For PE-X rør: X20 (ikke utbyttbar)
Dy varerør: 34 mm

MONTERING

LK Veggboks Dobbel leveres med c/c 153 mm, men kan enkelt endres til c/c 160 mm gjennom og losse de 4 skruene og skyve veggboksene sidveis.

Om LK Veggbokser skal monteres i plassbygde betongkonstruksjoner, skal monteringsanvisningen for LK Monteringsfikstur følges. Alternativt så lages det plass for veggboksen og røret i betongen.

Før gjentetting av vegg



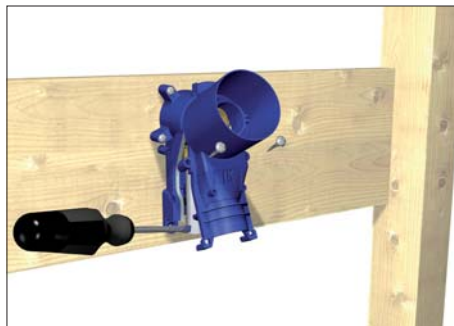
1. LK Veggboks kan p.g.a. sin unike konstruksjon monteres i en 2" vegg, både i bak- og framkant av vegg avhengig av byggmetode. Ett antall forborede skruenhull finnes på LK Veggboks for at innfestningen skal bli stabil. Brukes LK Veggboks Dobbel kan feste av boksen skje mot overliggende spikerlag. Konsollen kan også flyttes til bakre delen av veggboksen. Med LK Veggboksfeste - 1 (NRF 505 09 06) kan LK Veggboks enkel også monteres mot en overliggende bjelke eller stående stender.



LK Veggboksfeste - 1



LK Veggboksfeste - 1 montert på stående stender.



2. LK Veggboks deles ved at man tar en skrutrekker som vist på bilde. **OBS! Hvis noen av klikkfestene går i stykker under monteringen, så må veggboksen byttes ut med en ny.**

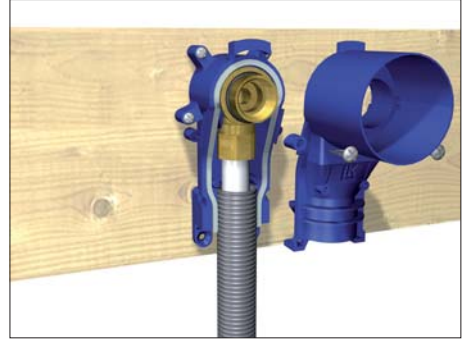


3. Veggboksen skal alltid festes mot spikerlaget, stender eller en annen type vegg. Som alternativ kan LK Veggboksfeste - 1 (NRF 505 09 06) brukes. Veggboksen skal aldri festes bare til gips.

Montering av vinkelkobling med klemring



- 4.a LK Universalrør lengdetilpasses, røret skal grades/kalibreres og vinkelkupling monteres. Dra til mutteren for hånd. Dra deretter ytterligere 1 ½ omgang med skiftnøkkel.



5. Varerøret kappes i rett lengde og monteres mot tettingen i veggboksen. "Klikk" deretter på fremdelen av boksen og skru inn den blå innsatsen av plast. Dette skal utføres med **LK Montasjeverktøy Veggboks UNI, NRF 505 08 39**.

Montering av vinkelkobling med PressPex-tilkobling



- 4.b LK Universalrør tilpasses i lengden og PressPex-vinkelkoblingen monteres. Følg monteringsanvisning for LK PressPex i hovedmonteringsanvisningen for LK Universal.



6. Hvis det ikke kan klikkes på fremsiden av boksen med håndkraft, kan det bli presset varsomt med en polygrip



7. Skru også de to medleverte skruerne i veggboksens dekkse.



8. Skal man bruke LK Veggboks for 20 mm rør skal den vedlagte biten med varerør samt de 2 O-ringene brukes. Se bilde. Tilse at 20 mm røret er utbyttbart. **Dette betyr at en luke for service er nødvendig at installere på veggen direkte bak LK Veggboks.**



9. I de tilfeller som veggboksen skal festes i lettbetong kan monteringskje som vist på bilde.



10. Om veggbekledningen skal være fliser skal det brukes tetningmansjett som monteres bak flisene og anslutter tett mot veggjennomføringen. Membranleggeren har ansvaret for, monterer og skaffer tetningmansjett beregnet for LK Veggboks. **LK Rørmansjett 48** (NRF 836 45 15) kan brukes. Om veggbekledningen skal ha plastmatte som overflatelag, skal membranleggeren ha ansvaret for tetning mellom boksens hals og plastmatten.

Etter veggbekledning



11. Veggboxen freses ned til ca. 10 mm utenfor ferdig vegg med **LK Veggboxfres UNI** (NRF 505 07 98).

LK TILKOBLINGER



For montering av blandere i henhold til internasjonal standard skal **LK Anslutningskuppung** $\frac{3}{4}'' \times \frac{1}{2}''$: (NRF 511 75 68) monteres. Tilkoblingen skal tilpasses i lengden slik at ca. 10 mm av $\frac{3}{4}''$ rørgjengen er frilagt når dekkbrikken trekkes til mot vegg. Fugen mot vinkelkoblingen tettes med f.eks. hamp og gjengepasta. Gjengeteip skal ikke brukes. Tiltrekking gjøres med 14 mm unbrakonøkkel.



For fortsatt rørføring med f.eks. kobberør, kan **LK Anslutningskuppung CU10 med vinkelavst.**: (NRF 511 75 67) brukes. Tilkoblingen tilpasses i lengden og fugen mot vinkelkoblingen tettes med f.eks. hamp og gjengepasta. Gjengeteip skal ikke brukes.



For innkobling av f.eks. tilkoblingsslange fra blanderen med koblingsmutter og flatpakning kan **LK Anslutningskuppung** $\frac{1}{2}'' \times \frac{3}{8}''$ med vinkelavstengning: (NRF 505 08 22) brukes. Tilkoblingen tilpasses i lengden og fugen mot vinkelkoblingen tettes med f.eks. hamp og gjengepasta. Gjengeteip skal ikke brukes.



For fortsatt rørføring med kobberøret tilkoblet med halvkobling eller slanger ved f.eks. WC med $\frac{1}{2}''$, kan **LK Anslutningskuppung** $\frac{1}{2}'' \times \frac{1}{2}''$ utv. vinkel: (NRF 505 08 82) brukes. Tilkoblingen tilpasses i lengden og fugen mot vinkelkoblingen tettes med f.eks. hamp og gjengepasta. Gjengeteip skal ikke brukes.

TILBEHØR TIL LK VEGGBOKS UNI

Forsterkingshylse

LK Forsterkingshylse UNI (NRF 505 11 16), se bildet under, brukes når blanderen trenger maksimal støtte. Hylsen har en innvendig gjenge 1/2" som gjenges på tilkoblingen. Tilkoblingen gjenges deretter på veggboksens vinkelkobling.



LK Forsterkingshylse UNI (NRF 505 11 16).

Forlengeshylse

LK Forlengeshylse UNI (NRF 505 11 17) brukes på plasstøpte betongvegger. Når LK Veggbok frilegges ut av betongveggen, trykkes denne forlengeshylsen inn i boksen. Påfør så membranen alternativt tetningsmansjett rundt forlengeshalsen. LK Rørmansjett 48 (NRF 836 45 15) kan brukes. Hylsen kan etter ferdig vegg freses ned med LK Veggboksfres UNI (NRF 505 07 98). Tetningsmansjett eller tilsvarende leveres og monteres vanligvis av membranleggeren.



Lengde 65 mm.

LK Forlengeshylse UNI (NRF 505 11 17) .



LK Veggbok UNI 16 med LK Forlengeshylse UNI montert.



LK Universalsystem för tappevann er godkjent etter Nordtestmetoden NT VVS 129.

LK Hanakulmarasia

RAKENNE



- 16 mm:n PEX-ja PAL-putkille
- 16 mm:n puserrusliittimellä tai PressPex-liittimellä
- 20 mm:n PEX-putkelle puserrusliittimellä*

* 20 mm:n putki vaatii tarkastusluukun huoltoa varten (katso asennusohje)

LK Hanakulmarasia UNI 16, yhdelle putkelle
Tuote nro 187 43 84
PE-X-putkelle: X16
Suojaputken ulkohalkaisija: 25 mm

LK Hanakulmarasia Press UNI 16, kahdelle putkelle
Tuote nro 187 71 93
PE-X-putkelle: AX16
Suojaputken ulkohalkaisija: 25 mm

LK Hanakulmarasia UNI 16, kahdelle putkelle k/k 153–160
Tuote nro 187 43 88
PE-X-putkelle: X16
Suojaputken ulkohalkaisija: 25 mm

LK Hanakulmarasia UNI 20, yhdelle putkelle
Tuote nro 187 43 85
PE-X-putkelle: X20 (ei vaihdettava)
Suojaputken ulkohalkaisija: 34 mm

LK Hanakulmarasia Press UNI 16, yhdelle putkelle
Tuote nro 187 71 92
PE-X-putkelle: AX16
Suojaputken ulkohalkaisija: 25 mm

LK Hanakulmarasia UNI 20, kahdelle putkelle k/k 153–160
Tuote nro 187 43 89
PE-X-putkelle: X20 (ei vaihdettava)
Suojaputken ulkohalkaisija: 34 mm

ASENNUS

Kahdelle putkelle tarkoitetun LK Hanakulmarasian putkiväli on k/k 153 mm, mutta se voidaan helposti muuttaa putkiväliksi k/k 160 mm irrottamalla neljä ruuvia ja työntämällä rasiat sivusuunnassa toisistaan.

Jos LK Hanakulmarasia asennetaan paikan päällä valettuihin betonirakenteisiin, on noudatettava LK Asennuskiinnikkeen asennusohjeita. Vaihtoehtoisesti seinä lovetaan hanakulmarasioita ja putki putkessa -rakennetta varten.

Ennen seinän päällystämistä



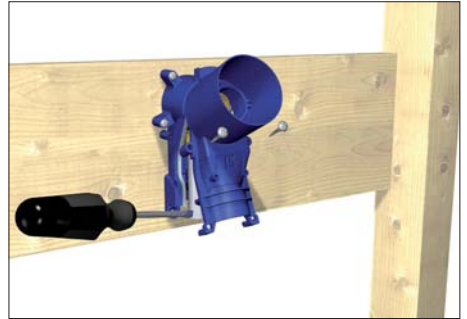
1. LK Hanakulmarasia voidaan ainutlaatuisen rakenteensa ansiosta asentaa 2" vahvuiseen seinärakenteeseen seinän etu- tai takareunaan asennustavasta riippuen. LK Hanakulmarasiassa on valmiit reiät ruuveille tukevan kiinnityksen varmistamiseksi. LK Hanakulmarasia kahdelle putkelle voidaan kiinnittää sen yllä olevaan välipuuhun. Konsoli voidaan myös siirtää hanakulmarasioiden taakse. LK Hanakulmarasian kiinnike – 1:n (Tuote nro 187 73 99) avulla voidaan LK Hanakulmarasia kiinnittää välipuuhun tai seinän runkotolppaan.



LK Hanakulmarasian kiinnike - 1



LK Hanakulmarasian kiinnike - 1 asennettuna seinän runkotolppaan.



2. Avaa LK Hanakulmarasia ruuvimeisselillä kuvan mukaisesti. **HUOM!** Jos hanakulmarasian lukituskiinnikkeet rikkoontuvat asennuksessa, pitää hanakulmarasia vaihtaa.



3. Hanakulmarasia kiinnitetään aina välipuuhun, palkkiin tai vaneriin. Kiinnityksessä voidaan käyttää LK Hanakulmarasian kiinnike – 1:stä (Tuote nro 1877399). Hanakulmarasiaa ei saa koskaan kiinnittää pelkkään kipsilevyyn.

Puserrusliittimellä varustetun kulmaliittimen asennus



- 4.a LK Universalputken pituus sovitaan, putki viistetään/kalibroidaan ja asennetaan kulmaliitin. Mutteri kiristetään käsin ja sen jälkeen vielä puolitoina kierrosta jakoavaimella.

PressPex-liittimellä varustetun kulmaliittimen asennus



- 4.b LK Universalputken pituus katkaistaan sopivaksi ja PressPex-kulmaliitin asennetaan paikalleen. Tee liitos LK PressPex- ja LK Universal –asennusohjeiden mukaisesti.



5. Suojaputki katkaistaan sopivan pituiseksi ja asennetaan hanakulmarasian tiivistystä vasten. Rasian etuosa asetetaan paikalleen ja sininen muovinen sisäosa kierretään kiinni. Apuna voidaan käyttää **LK Asennustyökalua**, (Tuote nro 187 68 95).



6. Ellei rasian etuosaa saada kiinni käsivoimin napsauttamalla, sitä voidaan painaa varovasti pihdeillä.



7. Ruuvaa kaksi mukana toimitettavaa ruuvia paikalleen rasian etupuolelle.



8. Asennettaessa LK Hanakulmarasia 20 mm:n putkelle rasian mukana toimitettava suojaputken pätkä ja kaksi O-rengasta asennetaan kuvan osoittamalla tavalla. Huomioi että 20 mm:n putki ei ole vaihdettavissa. **LK Hanakulmarasia vaatii tällöin tarkastusluukun mahdollista huoltoa varten rasian taakse.**



9. Asennus kevytbetoniseinään voidaan tehdä kuvan mukaisesti.



10. Jos seinä laatoitetaan käytetään laatoituksen alla tiivistyskalvoa joka asennetaan tiiviisti rasian kaulusta ja seinän vesieristystä vasten. Vesieristykseen suorittava urakoitsija hankkii, asentaa ja vastaa hanakulmarasian tiivistyskalvosta. Tiivistämiseen voidaan käyttää **LK Tiivistyskalvoa 48** (Tuote nro 481 43 86). Jos seinä päällystetään muovimatolla vesieristykseen suorittava urakoitsija vastaa rasian kauluksen ja muovimaton välisestä tiiveydestä.

Seinän päällystämisen jälkeen



11. Hanakulmarasian kaulus katkaistaan n. 10 mm:iin valmiista seinäpinnasta **LK Rasiajyrsimellä UNI** (Tuote nro 187 64 94).

LK KYTKENTÄLIITTIMET



Asennettaessa sekoittaja ruotsalaisen standardin mukaisesti käytetään **LK Kytkentäliitintä M26** (Tuote nro 187 05 47). Kytkentäliittimen pituus sovitetaan sopivaksi ja liitäntä kulmaliittimeen tiivistetään pellavalla ja putkikitillä. Putkiteippiä ei saa käyttää. Kiristys tehdään hylsyavaimella.



Asennettaessa sekoittaja kansainvälisen standardin mukaisesti käytetään **LK Kytkentäliitintä 3/4"1/2"** (Tuote nro 187 05 46). Kytkentäliittimen pituus sovitetaan niin että n. 10 mm 3/4" putkikierteestä jää näkyviin kun peitelaippa on kiristetty seinää vasten. Liitäntä kulmaliittimeen tiivistetään pellavalla ja putkikitillä. Kiristys tehdään 14 mm:n kuusiokoloavaimella.



Kun putkistoa halutaan jatkaa hanakulmarasian jälkeen esim. kupariputkella voidaan käyttää **LK Kytkentäliitintä CU10** kulmasululla (Tuote nro 187 05 25). Kytkentäliittimen pituus sovitetaan sopivaksi ja liitäntä kulmaliittimeen tiivistetään pellavalla ja putkikitillä. Putkiteippiä ei saa käyttää.



Asennettaessa esim. sekoittaja jonka kytkentäjohtossa on valmis yhdistäjämutteri ja tiiviste voidaan käyttää **LK Kytkentäliitintä 1/2"x3/8"** kulmasululla (Tuote nro 187 79 98). Kytkentäliittimen pituus sovitetaan sopivaksi ja liitäntä kulmaliittimeen tiivistetään pellavalla ja putkikitillä. Putkiteippiä ei saa käyttää.



Kun putkistoa halutaan jatkaa hanakulmarasian jälkeen esim. kupariputkella jossa on puoliiliitin tai esim. WC-istuimen valmiilla 1/2" kytkentäjohtolla voidaan käyttää **LK Kytkentäliitintä 1/2"x 1/2" uk kulma** (Tuote nro 187 81 46). Kytkentäliittimen pituus sovitetaan sopivaksi ja liitäntä kulmaliittimeen tiivistetään pellavalla ja putkikitillä. Putkiteippiä ei saa käyttää.

LISÄTARVIKKEET LK HANAKULMARASIAAN UNI

Vahvikeholkki

LK Vahvikeholkkia UNI (Tuote nro 187 81 78) käytetään kun sekoittaja tarvitsee maksimaalisen tuen. Holkissa on 1/2" sisäkierre kytkentäliittimelle. Kytkentäliitin kierretään holkin läpi ja liitetään hanakulmarasian kulmaliittimeen.



LK Hanakulmarasian vahvikeholkki UNI
(Tuote nro 187 81 78).

Jatkoholkki

LK Jatkoholkkia UNI (Tuote nro 187 81 79) voidaan käyttää paikallavaletuissa seinissä. Rasioiden ollessa vapaana seinässä painetaan jatkoholkki kiinni rasiaan. Tämän jälkeen voidaan asentaa tiivistyskalvo tai vastava, esim. LK Tiivistysalvo 48 (Tuote nro 481 43 86). Kun seinä on valmis voidaan holkki lyhentää LK Rasiajyrsimellä UNI (Tuote nro 187 64 94). Tarvittavan tiivistyskalvon tai vastaavan toimittaja ja asentaa yleensä vesieristyksestä vastaava urakoitsija.



Pituus 65 mm.
LK Jatkoholkki UNI (Tuote nro 187 81 79).



LK Hanakulmarasia UNI 16 ja LK Jatkoholkki UNI
asennettuna.



LK Käyttövesijärjestelmä on sovitettu ruotsalaisten vesiasennusnormien (Branschregler Säker Vatteninstallation) mukaan. Toimittaja takaa tuotteen toiminnan, jos alan määräyksiä ja tuotteen asennusohjeita noudatetaan.



LK Käyttövesijärjestelmä on hyväksytty Nordtestmenetelmän NT VVS 129 mukaan.