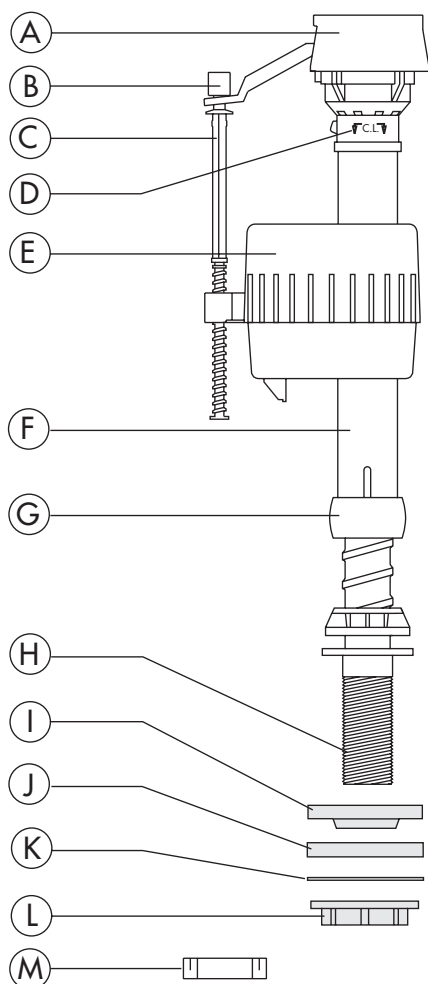


# Fluidmaster®

**MONTAGE- OCH SERVICEINSTRUKTION • MONTERINGS- OG SERVICEINSTRUKSJON**  
**MONTERINGS- & SERVICEINSTRUKTION • ASENNUS- JA HUOLTO-OHJEET**

## **Flottörventil, underkopplad (RSK nr 7899987)** **Flottørventil, underforbinding (NRF nr 6188551)** **Svømmerventil, m. bundtilslutning (VVS nr 617661.104)** **Uimuriventtiili, kytkentä alhaalta (LVI nro 5736011)**



### **SE**

- A** Ventilkåpa
- B** Justerskruv
- C** Flottörarm
- D** CL = Nivåmarkering
- E** Flottör
- F** Ventilhylsa
- G** Låsring
- H** Anslutningsgång, R15
- I** Övre ventilpackning
- J** Undre ventilpackning
- K** Glidbricka
- L** Ventilmutter
- M** Gummibussning

### **DA**

- A** Ventilkappe
- B** Justeringskrue
- C** Svømmerarm
- D** CL = Niveaumarkering
- E** Svømmer
- F** Ventilstandrør
- G** Låsring
- H** Gevindtilslutning, R15
- I** Øverste ventilpakning
- J** Nederste ventilpakning
- K** Glideskive
- L** Ventilmøtrik
- M** Gummibøsning

### **NO**

- A** Ventilhette
- B** Justeringskrue
- C** Flottørarm
- D** CL = Nivåmarkering
- E** Flottør
- F** Ventilhylse
- G** Låsring
- H** Tilkoblingsgjenge, R15
- I** Øvre ventilpakning
- J** Undre ventilpakning
- K** Glideskive
- L** Ventilmutter
- M** Gummibøsning

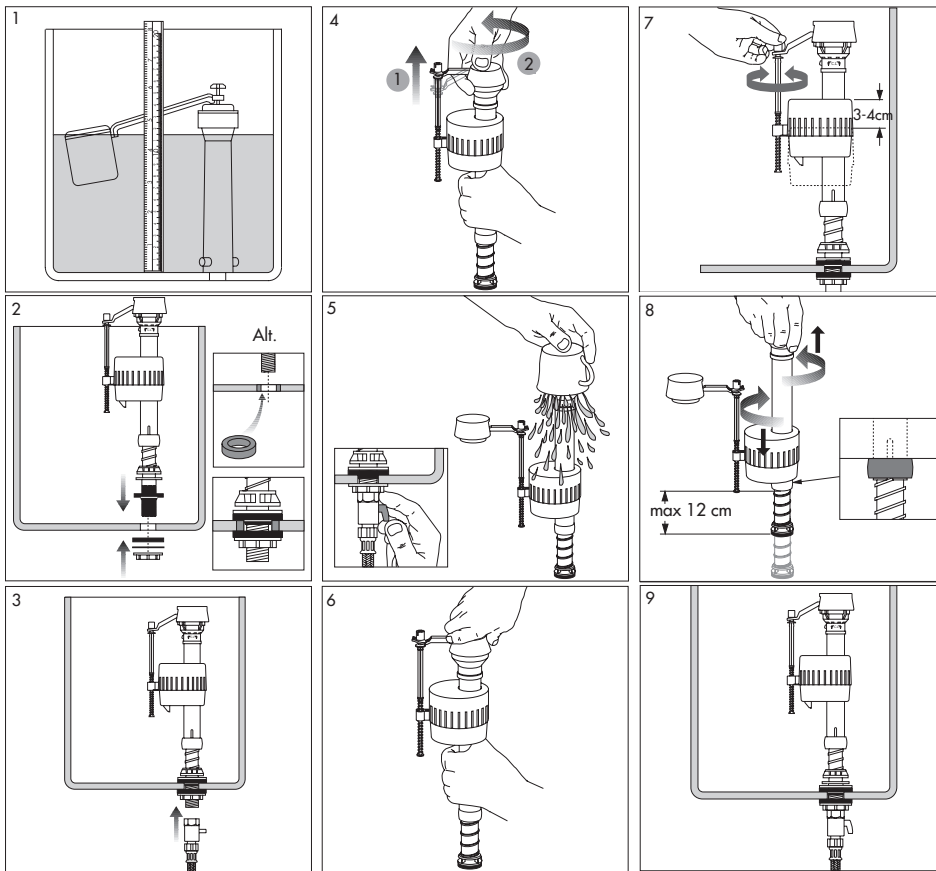
### **FI**

- A** Venttiilin kansi
- B** Säätöruuvi
- C** Uimurin varsi
- D** CL = Pintamerkki
- E** Uimuri
- F** Venttiilihokki
- G** Lukkorengas
- H** Liitäntäkierre, R15
- I** Ylätiiviste
- J** Alatiiviste
- K** Liukualuslevy
- L** Venttiilimutteri
- M** Kumiholkki

Tubman AB  
 Värmdövägen 189, 131 40 Nacka  
 Telefon: 08-404 11 40 • Fax: 08-38 49 60  
 info@tubman.se • www.tubman.se  
 ISO 9001 och ISO 14001 (Bureau Veritas Certification)

**TUBMAN**   
 för bestående resultat

**Så här monteras Fluidmaster:**  
**Slik monteras Fluidmaster:**  
**Sådan monteras Fluidmaster:**  
**Näin asennetaan Fluidmaster:**



DA

1. Mærk vandniveauet fra den gamle ventil op, før den fjernes.
2. Monter den øverste ventilpakning, placer svømmerventilen i en position så ventilen holdes fri af cisternevæggen. Monter derefter den underste ventilpakning og glideskiven. Drej derefter ventilmøtriken fast, først pr. håndkraft og derefter 3/4 omgang med nøgle. Kontroller at ventilens position ikke er ændret. OBS! Er ventilhullet i cisternebunden for stort skal medfølgende bøsning anvendes.
3. Tilslut vandforbindelsen.
4. **OBS! Der kan være metalspåner, sandkorn, rustflager mm i vandledningen som kan forstyrre svømmerventilens funktion.** Gør følgende: Løsn ventilkappen ved at løfte svømmerarmen og dreje ventilkappen 1/8 omdrejning "mod uret" (bajonetkobling).
5. Åben stopventilen, så vandet kan strømme gennem ventilen et øjeblik. For at undgå evt. sprøjt, anvend en kop som kappe.
6. Genmonter ventilkappen, med løftet svømmerarm, 1/8 omdrejning "med uret". **Kontroller at ventilkappen er rigtig lukket i sin låste position, inden stopventilen åbnes.**
7. Således justeres vandniveauet: Afhængig af cisternens volume og vandniveau kan det være nødvendigt at højdejustere svømmerventilen. En mindre niveaustilling kan ske ved at justere svømmerarmen via skruefunktionen (kan gøres oppefra). Svømmeren kan flyttes op for at hæve vandstanden eller nedad for at sænke den. (Niveaueet kan justeres totalt 3-4 cm) **OBS! Svømmerventilens niveaumarkering må ikke overskrides.**
8. Hvis en større niveaustilling er nødvendig kan hele ventilstandrøret justeres: a) Luk for vandet og tøm cisternen. b) Løsn ventilkappen. c) Skru hele det ydre standrør opad eller nedad for at hæve resp. sænke vandniveauet. (Niveaueet kan justeres totalt ca. 12 cm – en omgang = 1,5 cm)
9. Genmonter ventilkappen, åben for vandet og kontroller vandniveau og funktion.

**Hvis svømmerventilen ikke fungerer skyldes det som regel:**

- At ventilkappen ikke er fastskruet.
- At svømmeren støder på cisternevæggen.
- Fejl eller snavs på membranen.
- At evt. filter i stopventilen er stoppet.

FI

1. Merkitse veden pinnankorkeus ennen vanhan uimuriventtiilin poistamista.
2. Pujota ylätiiviste paikalleen, aseta uimuriventtiili siten, että uimuri liikkuu vapaasti koskettamatta säiliön seinämää. Pujota sitten alatiiviste paikalleen. Pane luukualuslevy paikalleen. Kiristä sen jälkeen venttiilimutteri, ensin käsin ja sitten 3/4 kierrosta avaimella. Tarkista, että venttiilin asento ei ole muuttunut. HUOM.! Jos säiliön pohjassa oleva reikä on liian suuri, on käytettävä mukana seuraavaa halkkia.
3. Liitä vesijohto.
4. **HUOM.! Viesijohdossa voi olla metallilastuja, hiekanjyviä, ruostehiutaleita tms., jotka voivat häiritä uimuriventtiilin toimintaa.** Toimi näin: Irrota venttiilin kansi nostamalla uimurin vartta ja kiertämällä venttiilin kantta 1/8 kierrosta vastapäivään.
5. Avaa veden tulo ja anna veden virrata venttiilistä muutaman minuutin ajan. Roiskumisen välttämiseksi käytä suojaan kuppia.
6. Kiinnitä venttiilin kansi takaisin uimurin varsi nostettuna, 1/8 kierrosta myötäpäivään. **Varmista, että venttiilin kansi on kunnolla kiinni lukitussa asennossaan ennen sulkuventtiilin avaamista.**
7. Veden pinnan säättäminen: Uimuriventtiili voi kaivata korkeuden säätöä riippuen säiliöstä, vesimäärästä ja veden pinnankorkeudesta. Pieni pinnan korjaus voidaan tehdä säätämällä uimurin vartta ruuvilla (mikä voidaan tehdä yläpuolelta). Uimuria voidaan siirtää ylöspäin veden pinnan nostamiseksi tai alas päin sen laskemiseksi. (Kaikkiaan pintaa voidaan korjata 3–4 cm). **HUOM.! Uimuriventtiilin pintamerkkiä ei saa ylittää.**
8. Jos tarvitaan suurempaa pinnankorkeuden korjausta, voidaan säätää koko venttiiliholkki seuraavasti: a) Sulje vesiventtiili ja huuhtelee säiliö tyhjäksi. b) Irrota venttiilin kansi. c) Kierrä sitten koko venttiiliholkki ylöspäin tai alas päin veden pinnan nostamiseksi tai laskemiseksi. (Tasoa voidaan säätää kaikkiaan noin 12 cm – yksi kierros = 1,5 cm).
9. Asenna venttiilin kansi takaisin, avaa vesiventtiili ja tarkista veden pinta ja venttiilin toiminta.

- Jos uimuriventtiili ei toimi, syynä on tavallisimmin,**
- että venttiilin kansi ei ole kiinni kierrettyä,
  - että uimuri koskettaa säiliön seinämää,
  - että kalvo on liikainen tai viallinen,
  - että sulkuventtiilissä mahdollisesti oleva suodatinta on kokonaan tukkeutunut.

SE

1. Märk upp vattennivån innan den gamla flottörventilen tas bort.
2. Trä på den övre ventilpackningen, placera flottörventilen och positionera den så att flottören löper fritt från cisternväggen. Trä sedan på den undre ventilpackningen. Sätt dit glidbrickan. Drag därefter fast ventilmuttern, först för hand och sedan 3/4 varv med nyckel. Kontrollera att ventilens position inte har förändrats. OBS! Är ventilhålet i cisternbotten för stort skall medföljande bussning användas.
3. Anslut vattenledningen.
4. **OBS! Det kan finnas metallspån, sandkorn, rostflakor mm i vattenledningen som kan störa flottörventilens funktion.** Gör följande: Lossa ventilkapen genom att lyfta flottörarmen och vrida ventilkapen 1/8 varv moturs.
5. Öppna avstängningskranen så att vattnet flödar ur ventilen någon minut. För att undvika ev. stänk, använd en kopp som skydd.
6. Återmontera ventilkapen med lyft flottörarm, 1/8 varv medurs. **Kontrollera att ventilkapen är riktigt stängd i sitt låsta läge innan avstängningsventilen öppnas.**
7. Så här justeras vattennivån: Beroende på spölcistern, volym och vattennivå kan flottörventilens behöva höjjusteras. En mindre nivåjustering kan göras genom att flottörarmen justeras genom skruefunktionen (som kan göras från ovsidan). Flottören kan flyttas upp för att höja vattennivån eller nedåt för att sänka den. (Nivån kan justeras totalt 3-4 cm). **OBS! Flottörventilens nivåmarkering får inte överskridas.**
8. Om en större nivåjustering skall utföras kan hela ventilhylsan justeras så här: a) Stäng av vattnet och spola ur cisternen. b) Lossa ventilkapen. c) Skruva sedan hela ventilhylsan uppåt eller nedåt för att höja resp. sänka vattennivån. (Nivån kan justeras totalt ca 12 cm – ett varv = 1,5 cm).
9. Återplacera ventilkapen, öppna vattenanslutningen och kontrollera vattennivån och funktionen.

**Om flottörventilen inte fungerar beror det i regel på:**

- Att ventilkapen inte är fastskruvad.
- Att flottören tar emot cisternväggen.
- Fel eller smuts på membranen.
- Att ev. filter i avstängningskranen är helt igensatt.

NO

1. Merk av vannivået før den gamle flottørventilen fjernes.
2. Træ på den øvre ventilpakningen. Plasser flottørventilen og sett den slik at flottøren løper fritt fra cisternevæggen. Træ deretter på den undre ventilpakningen. Sett på plass glideskiven. Trekk deretter til ventilmutteren, først for hånd og deretter 3/4 omdr. med nøkkel. Kontroller at ventilens posisjon ikke har endret seg. OBS! Dersom ventilhullet i bunnen på cisternen er for stort må bøsningen som følger med brukes.
3. Koble til vannledningen.
4. **OBS! Det kan være metallspån, sandkorn, rustflak m.m. i vannledningen, som kan forstyrre flottørventilens funksjon.** Gjør følgende: Løse ventilhetten ved å løfte flottørarmen og dreie ventilhetten 1/8 omdr. motsols.
5. Åpne avstengingskranen, slik at vannet strømmer ut av ventilen et par minutter. Bruk en kopp som beskyttelse, for å unngå evt. sprut.
6. Sett ventilhetten på plass med løftet flottørarm, 1/8 omdr. motsols. **Kontroller at ventilhetten er stengt i låst stilling, før avstengingsventilen åpnes.**
7. Slik justeres vannivået: Det kan være nødvendig å justere flottørventilen i høyden, avhengig av cisterne, volum og vannivå. En mindre nivåjustering kan foretas ved å justere flottørarmen med skruefunksjonen, som kan gjøres fra oversiden. Flottøren kan flyttes opp eller ned, for å heve eller senke vannivået. Nivået kan justeres 3-4 cm totalt. **OBS! Man får ikke ha vann over ventilens nivåmarkering.**
8. For større nivåjustering kan ventilhylsen justeres slik: a) Steng av vannet og skyll cisternen. b) Løse ventilhetten. c) Skru deretter hele ventilhylsen opp eller ned, for heving eller senking av vannivået. (Nivået kan justeres ca. 12 cm – én omdr. = 1,5 cm).
9. Sett ventilhetten tilbake på plass. Åpne vannilkoblingen og kontroller vannivå og funksjon.

**Dersom flottørventilen ikke virker kan det skyldes:**

- At ventilhetten ikke er skrudd fast.
- At flottøren støter mot cisternveggen.
- Feil eller smuss på membranen.
- At eventuelt filter i avstengingskranen er tett.