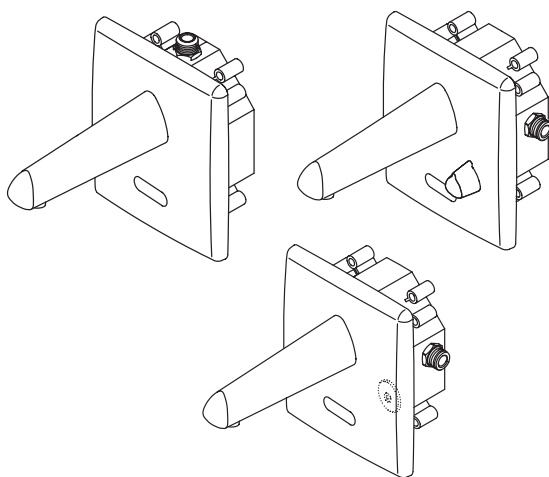




Oras Electra

6102, 6107, 6109



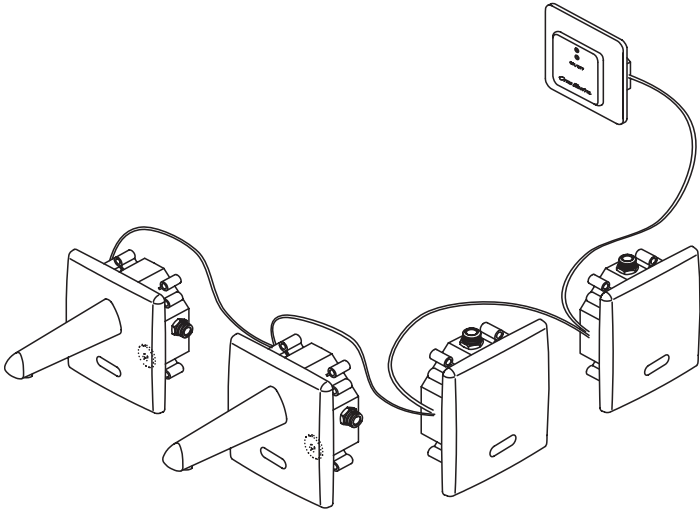
Installation and Maintenance Guide

english	8
suomi	15
deutsch	22
dansk	29
norsk	36
svenska	43
italiano	49
español	55
русский	62
polski	69

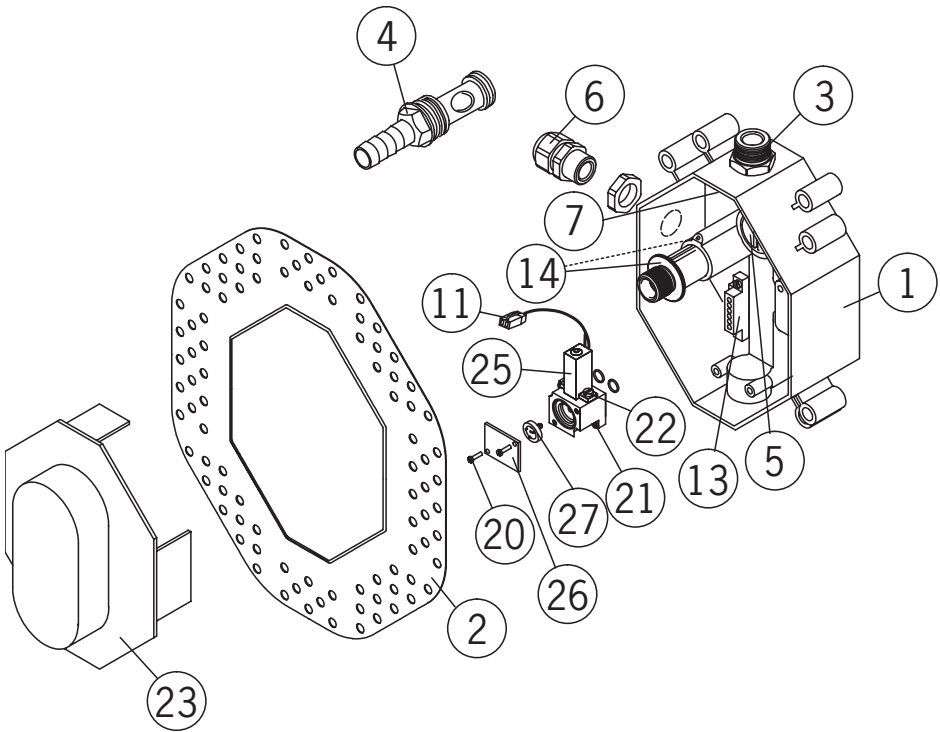
www.oras.com

1

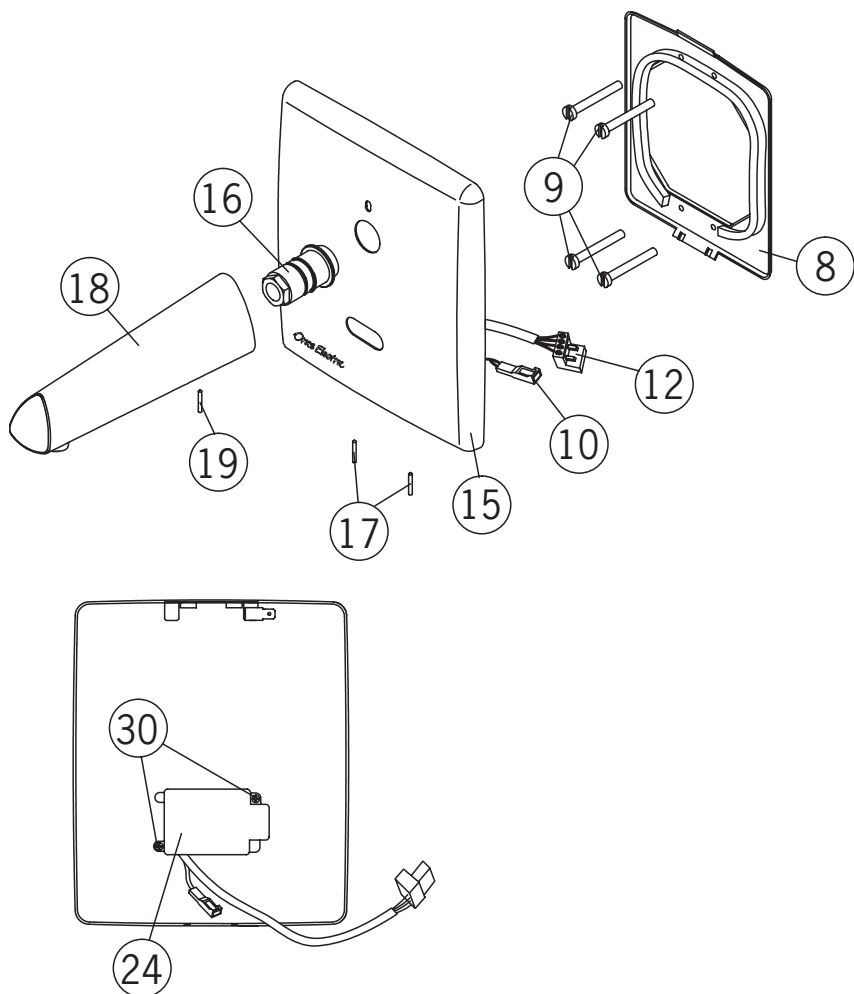
199099



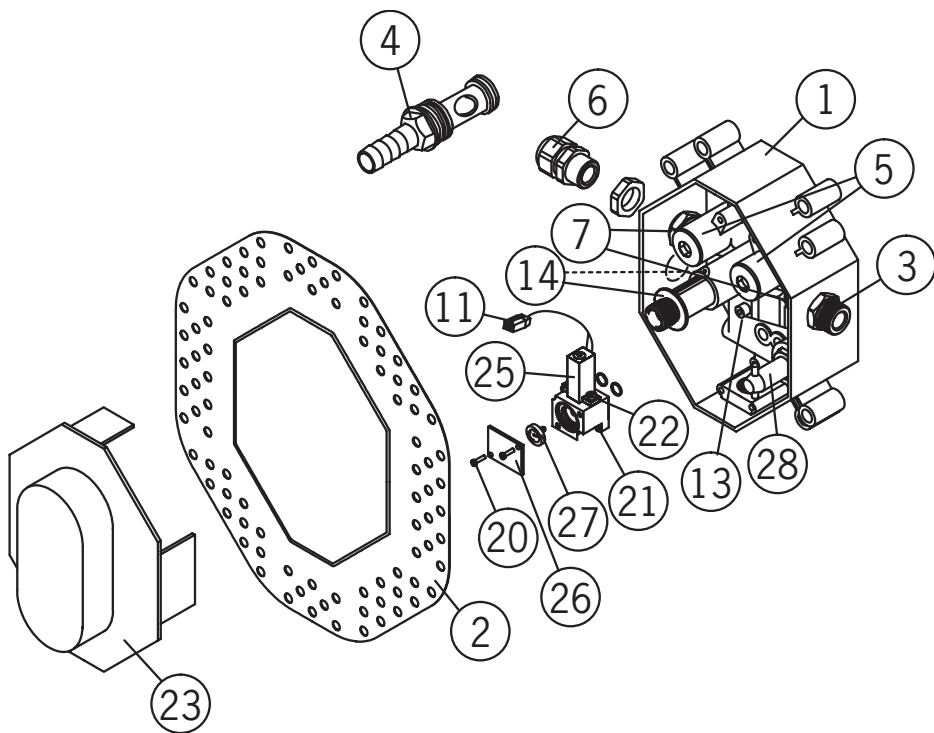
2



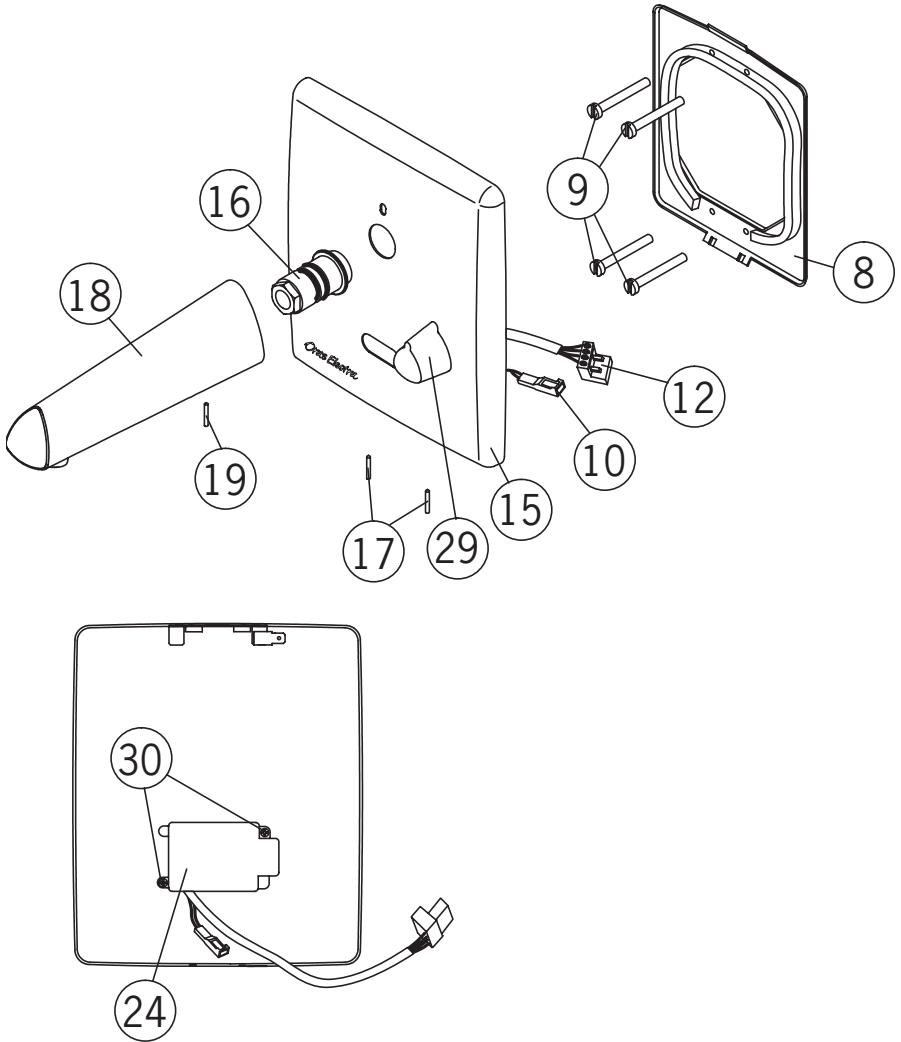
3



4



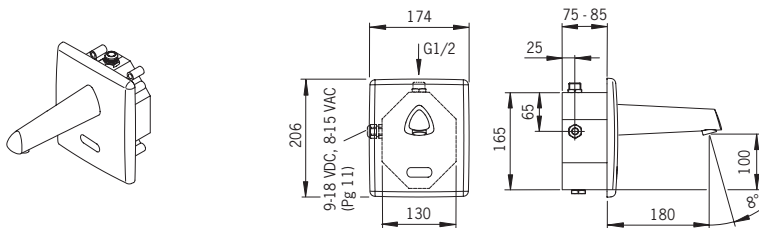
5



Oras Electra

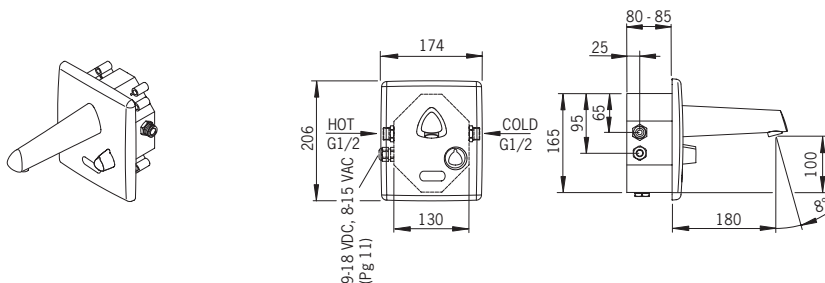
Installation and maintenance instructions

Models



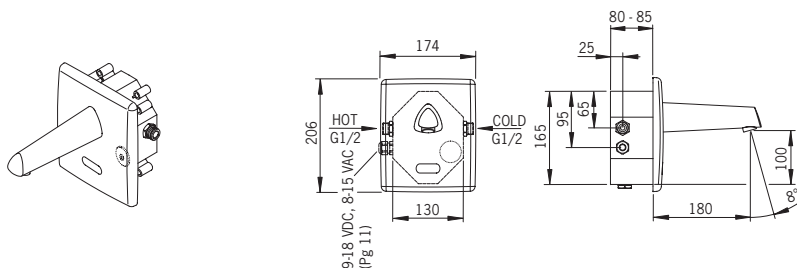
Oras no. 6102

Touchless, wall-mounted lavatory faucet for pre-mixed water. Electric current feed through a separate (bus) transformer. Product comprises part nos. 6102A and 6102C.



Oras no. 6107

Touchless, wall-mounted lavatory faucet with a temperature adjustment knob. Spout length 180 mm. Electric current feed through a separate (bus) transformer. Product comprises part nos. 6107A and 6107C.



Oras no. 6109

Touchless, wall-mounted lavatory faucet. In-built temperature adjustment option. Spout length 180 mm. Electric current feed through a separate (bus) transformer. Product comprises part nos. 6109A and 6102C.

Technical data

Working pressure:	150 - 1000 kPa
Pressure loss:	260 kPa at flow of 0,1 l/s
Flow-rate at 300 kPa:	0,11 l/s (with flow controller)
Hot water supply:	max. 70° C
Noise class:	I (ISO 3822)
Electrical connection:	9 - 18 VDC, 8 - 15 VAC
Max. power consumption:	0,5 W
Protection class:	IP 45
Recognition range:	preset 18 cm, range 10 - 40 cm
Afterflow period:	preset 1 s, range 0 - 255 s
Max. flow period:	preset 2 min, range 1 s - 60 min

General

This Electra Installation and Maintenance Guide introduces the operation, installation and use of the faucet. Please read the instructions carefully prior to installation and save them for reference where servicing may be needed. If any fault or malfunction occurs in the faucet, please seek the best possible advice at an expert HVAC store.

Operation

The touchless Electra lavatory faucet is switched on and off by a sensor-controlled solenoid valve. Placing your hands within the sensor's recognition range opens the solenoid valve and water starts to flow. When you withdraw your hands, Electra turns itself off automatically following a preset afterflow period.

Any basin that Oras Electra is installed on must not be fitted with a plug.

Cleaning the faucets

Regular cleaning of the faucet surfaces should be carried out using a neutral liquid cleaner. Do not use corrosive and/or abrasive agents. Do not clean the faucet with a high-pressure washer.

Risk of freezing

It is essential to ensure that water in the faucet and solenoid valve does not freeze.

Bus transformer (figure 1)

The electric current feed for wall-mounted lavatory faucets passes through a transformer e.g. Oras bus transformer no. 199099. A maximum of 15 Oras Electra wall-mounted products can be connected to the bus transformer. The products can be connected individually or chained, and the total length of cabling must not exceed 50 metres.

Installation (figure 2)

6102A, installation casing for product no. 6102

- Attach the installation casing (1) so that the distance between the bottom of the casing and the final wall surface is **75-85 mm**.
- Place the sealing (2) over the casing. It will lie under the final surface material.
- Connect the water inlet to the G 1/2 connection nipple (3).
- Flush the piping with the enclosed flushing tube (4) as follows:
- Unscrew the litter filter (5) from the faucet body and screw the flushing tube in its place.
- Attach the drain hose (ø 13 mm) to the flushing tube.
- Open the water inlet to the faucet.
- Once the flushing process is completed, close the water inlet to the faucet and screw the litter filter (5) back in place.

Electrical connection for product no. 6102 (6102A & 6102C)

- Thread the cable through the cable gland (6). The cable must be 4 x 0.25 mm² in order to utilise the intelligent switch-off feature and centralised Data Terminal adjustments that are enabled by Oras bus transformer no. 199099. A 2 x 0.25 mm² cable is otherwise sufficient.
- When you use the Oras bus transformer, connect the electric wires running from the transformer to the green connector in the installation frame, so that markings +, -, A and B match up. If you use a single transformer with several faucets or urinals, the cabling can be connected freely, either individually or chained; but the total length of cabling must not exceed 50 metres. Otherwise just connect + and -.

NOTE! Electrical installations must be carried out by a qualified electrician.

- Finally, attach the installation casing cover (23) ahead of any construction work.

6102C cover plate (figures 2 and 3)

Cover plate installation

- Make sure that the mains current to the faucet is switched off.
- Remove the installation casing cover (23).
- Make sure that the faucet's own stop valve (7) is in the open position and that the stop valve ahead of the faucet is closed.
- The edge of the installation casing must be level with the final wall surface. If necessary, cut the casing edge back.
- Attach the cover plate installation frame (8) to the flusher body with the four screws provided (9).
Secure the installation frame to the wall with sealing compound.
- Attach connectors 10 & 11 to each other.
- Attach connectors 12 & 13 to each other.
- Loosen the stem's (14) locking screw with a 2 mm Allen key and adjust the stem height by fitting the cover plate (15) in place, so that the stem flange is tight up against the cover plate.
- Tighten the stem's (14) locking screw.
- Correctly position the cover plate (15) and sleeve (16).
- Tighten the sleeve (16) with a 19 mm socket wrench.
- Do up the cover plate locking screws (17) with a 2 mm Allen key.
- Attach the spout (18) and do up its locking screw (19) with a 2 mm Allen key.
- Open the water inlet and switch on the mains current to the faucet.

Maintenance instructions for spare parts

Changing the sensor (figures 2 and 3)

6102C

- Switch off the mains current and close the water inlet to the faucet.
- Undo the spout's locking screw (19) and pull off the spout (18).
- Undo the cover plate's locking screws (17) with a 2 mm Allen key.
- Detach the sleeve (16) and cover plate (15).
- Detach connectors 10 & 11 from each other.
- Detach connectors 12 & 13 from each other.
- Detach the sensor (24).
- Fasten the new sensor in place and reassemble in reverse order.

Changing the pilot valve (figures 2 and 3)

6102A

- Switch off the mains current and close the water inlet to the faucet.
- Undo the spout's locking screw (19) and pull off the spout (18).
- Undo the cover plate's locking screws (17) with a 2 mm Allen key.
- Detach the sleeve (16) and cover plate (15).
- Detach connectors 10 & 11 from each other.
- Detach connectors 12 & 13 from each other.
- Undo the screws (21) and detach the solenoid valve.
- Undo the screws (22) and detach the pilot valve (25).
- Fasten the new pilot valve in place and reassemble in reverse order.

Changing the solenoid valve membrane (figures 2 and 3)

6102A

- Switch off the mains current and close the water inlet to the faucet.
- Undo the spout's locking screw (19) and pull off the spout (18).
- Undo the cover plate's locking screws (17) with a 2 mm Allen key.
- Detach the sleeve (16) and cover plate (15).
- Detach connectors 10 & 11 from each other.
- Detach connectors 12 & 13 from each other.
- Undo the screws (20) and lift off the membrane socket's (26) cover.
- Detach the solenoid valve membrane (27) and clean it or if necessary change for a new one.
- Reassemble in reverse order.

Cleaning/changing the litter filters (figures 2 and 3)

6102A

- Switch off the mains current and close the water inlet to the faucet.
- Undo the spout's locking screw (19) and pull off the spout (18).
- Undo the cover plate's locking screws (17) with a 2 mm Allen key.
- Detach the sleeve (16) and cover plate (15).
- Detach connectors 10 & 11 from each other.
- Detach connectors 12 & 13 from each other.
- Unscrew the litter filter (5).
- Clean the litter filter under running water or if necessary change for a new one.
- Reassemble in reverse order.

Installation

6107A, 6109A (figure 4)

Installation casing

- Attach the installation casing (1) so that the distance between the bottom of the casing and the final wall surface is **80-85 mm**.
- Place the sealing (2) over the casing. It will lie under the final surface material.
- Connect the hot water inlet to the left-hand side and the cold water inlet to the right-hand side G 1/2 connection nipple (3).
- Flush the piping with the enclosed flushing tube (4).
The hot and cold water pipes are flushed separately as follows:
- Unscrew the litter filter (5) from the faucet body and screw the flushing tube in its place.
- Attach the drain hose (∅ 13 mm) to the flushing tube.
- Open the corresponding stop valve (7).
- Once the flushing process is completed, close the water inlet to the faucet and screw the litter filter (5) back in place.

NOTE! Inlet pipes ahead of water fittings must be equipped with a stop valve.

6107C (figures 4 and 5)

Cover plate installation

- Make sure that the mains current to the faucet is switched off.
- Remove the installation casing cover (23).
- Make sure that the flusher's own stop valves (7) are in the open position and that the stop valve ahead of the flusher is closed.
- The edge of the installation casing must be level with the final wall surface. If necessary, cut the casing edge back.
- Attach the cover plate installation frame (8) to the flusher body with the four screws provided (9).
Secure the installation frame to the wall with sealing compound.
- Attach connectors 10 & 11 to each other.
- Attach connectors 12 & 13 to each other.
- Loosen the stem's (14) locking screw with a 2 mm Allen key and adjust the stem height by fitting the cover plate (15) in place, so that the stem flange is tight up against the cover plate.
- Tighten the stem's (14) locking screw.
- Turn the temperature adjustment stem (28) so that the groove faces upwards.
- Turn the temperature adjustment lever (29) to its central position (lever points upwards).
- Correctly position the cover plate (15) and sleeve (16).
- Tighten the sleeve (16) with a 19 mm socket wrench.
- Do up the cover plate locking screws (17) with a 2 mm Allen key.
- Attach the spout (18) and do up its locking screw (19) with a 2 mm Allen key.
- Open the water inlet and switch on the mains current to the faucet.

Electrical connection for 6107, 6109 (6107A & 6107C, 6109A)

- Thread the cable through the cable gland (6). The cable must be 4 x 0.25 mm² in order to utilise the intelligent switch-off feature and centralised Data Terminal adjustments that are enabled by Oras bus transformer no. 199099. A 2 x 0.25 mm² cable is otherwise sufficient.
- When you use the Oras bus transformer, connect the electric wires running from the transformer to the green connector in the installation frame, so that markings +, -, A and B match up. If you use a single transformer with several faucets or urinals, the cabling can be connected freely, either individually or chained; but the total length of cabling must not exceed 50 metres. Otherwise just connect + and -.

NOTE! Electrical installations must be carried out by a qualified electrician.

- Finally, attach the installation casing cover (23) ahead of any construction work.

Maintenance instructions for spare parts

Changing the sensor (figures 4 and 5)

6107C

- Switch off the mains current and close the water inlet to the faucet.
- Undo the spout's locking screw (19) and pull off the spout (18).
- Undo the cover plate's locking screws (17) with a 2 mm Allen key.
- Detach the sleeve (16) and cover plate (15).
- Detach connectors 10 & 11 from each other.
- Detach connectors 12 & 13 from each other.
- Detach the sensor (24).
- Fasten the new sensor in place and reassemble in reverse order.

Changing the pilot valve (figures 4 and 5)

6107A, 6109A

- Switch off the mains current and close the water inlet to the faucet.
- Undo the spout's locking screw (19) and pull off the spout (18).
- Undo the cover plate's locking screws (17) with a 2 mm Allen key.
- Detach the sleeve (16) and cover plate (15).
- Detach connectors 10 & 11 from each other.
- Detach connectors 12 & 13 from each other.
- Undo the screws (21) and detach the solenoid valve.
- Undo the screws (22) and detach the pilot valve (25).
- Fasten the new pilot valve in place and reassemble in reverse order.

Changing the solenoid valve membrane (figures 4 and 5)

6107A, 6109A

- Switch off the mains current and close the water inlet to the faucet.
- Undo the spout's locking screw (19) and pull off the spout (18).
- Undo the cover plate's locking screws (17) with a 2 mm Allen key.
- Detach the sleeve (16) and cover plate (15).
- Detach connectors 10 & 11 from each other.
- Detach connectors 12 & 13 from each other.
- Undo the screws (20) and lift off the membrane socket's (26) cover.
- Detach the solenoid valve membrane (27) and clean it or if necessary change for a new one.
- Reassemble in reverse order.

Cleaning/changing the litter filters (figures 4 and 5)

6107A, 6109A

- Switch off the mains current and close the water inlet to the faucet.
- Undo the spout's locking screw (19) and pull off the spout (18).
- Undo the cover plate's locking screws (17) with a 2 mm Allen key.
- Detach the sleeve (16) and cover plate (15).
- Detach connectors 10 & 11 from each other.
- Detach connectors 12 & 13 from each other.
- Unscrew the litter filter (5).
- Clean the litter filter under running water or if necessary change for a new one.
- Reassemble in reverse order.

Spare parts

6102A

Flow controller 6 l/min.	198 084
Membrane	198 298V
Pilot valve	198 819V
Litter filter	198 782V

6107A

Membrane	198 298V
Temp. adjustment part	198 282V
Pilot valve	198 819V
Litter filter	198 391
Flow controller 6 l/min.	198 084

6109A

Membrane	198 298V
Temp. adjustment part	198 282V
Pilot valve	198 819V
Litter filter	198 391
Flow controller 6 l/min.	198 084

6102C

Aerator+tool	232 211
Sensor	198 875V

6107C

Aerator+tool	232 211
Sensor	198 875V

6102C

Aerator+tool	232 211
Sensor	198 875V

Troubleshooting

SYMPTOM

Water flow does not stop.

The flow-rate from the faucet has diminished over time.

No water from the faucet.

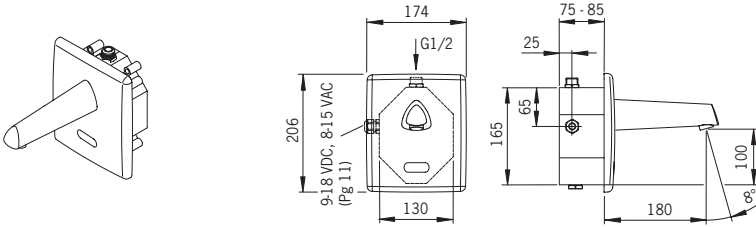
CAUSE/SOLUTION

- Solenoid valve is dirty or damaged.
- Litter filter is blocked.
- Aerator is blocked.
- Check the water inlet to the faucet.
- Sensor is broken or covered.
- Operating voltage is too low.

Oras Electra

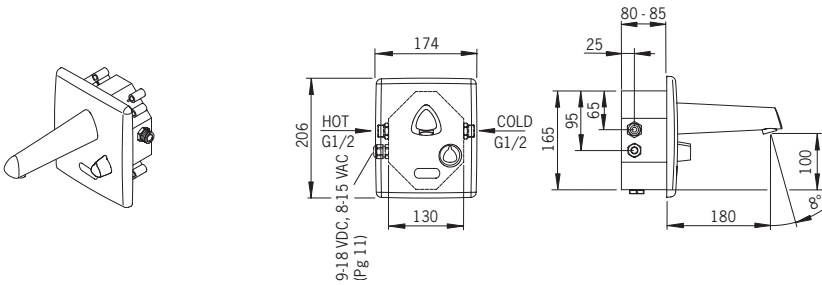
Asennus- ja huolto-ohje

Mallit



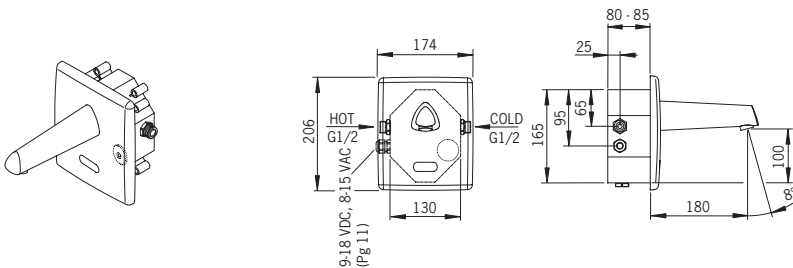
Oras nro 6102

Kosketusvapaa, seinään upotettava pesuallashana, esisekoitetulle vedelle. Jännitteensyöttö erillisen (väylä)muuntajan kautta. Tuote koostuu 6102A:sta ja 6102C:stä.



Oras nro 6107

Kosketusvapaa, seinään upotettava pesuallashana lämmönsäätökahvoin. Juoksuputken pituus 180 mm. Jännitteensyöttö erillisen (väylä)muuntajan kautta. Tuote koostuu 6107A:sta ja 6107C:stä.



Oras nro 6109

Kosketusvapaa, seinään upotettava pesuallashana. Sisäänrakennettu lämpötilansäätömahdollisuus. Juoksuputken pituus 180 mm. Jännitteensyöttö erillisen (väylä)muuntajan kautta. Tuote koostuu 6109A:sta ja 6102C:stä.

Tekniset tiedot

6102, 6107, 6109

Käyttöpaine:	150 - 1000 kPa
Painehäviö:	260 kPa virtaamalla 0,1 l/s
Virtaama 300 kPa:	0,11 l/s virtauksenrajoittimen
Käyttöveden lämpötila:	max. 70° C
Ääniluokka:	I (ISO 3822)
Sähköliitäntä:	9 - 18 VDC, 8 - 15 VAC
Max. tehontarve:	0,5 W
Suojausluokka:	IP 45
Tunnistusalue:	esisääd. 18 cm, säätöalue 10 - 40 cm
Jälkivirtaama-aika:	esisääd. 1 s, säätöalue 0 - 255 s
Max. virtausaika:	esisääd. 2 min, säätöalue 1 s - 60 min

Yleistä

Tämä asennus- ja huolto-ohje tutustuttaa teidät hanan toimintaan, asennukseen ja käyttöön. Luekaa ohje huolellisesti ennen asennusta. Säästää ohje mahdollisia myöhempiä huolto-toimenpiteitä varten. Mikäli hanassanne ilmenee jokin vika tai toimintahäiriö, LVI-asiantuntijaliike pystyy antamaan parhaan mahdollisen avun.

Toiminta

Kosketusvapaan Electra-allashanan avaamisesta ja sulkemisesta huolehtii magneettiventtiili, jonka toimintaa ohjaa sensori. Vietäessä kädet sensorin tunnistusetaisyysdelle avautuu magneettiventtiili ja hanasta alkaa virrata vettä. Otettaessa kädet pois hana sulkeutuu automaattisesti esisäädetyin jälkivirtaama-ajan kuluttua.

Allas, johon Electra-hana asennetaan, ei saa olla tulpattavissa

Hanojen puhdistus

Hanojen ulkopintojen puhdistuksessa tulee käyttää neutraaleja, nestemäisiä pesuaineita. Hankaavia ja syövyttäviä aineita ei saa käyttää. Laitteen puhdistaminen painepesurilla on kielletty.

Jäätymisvaara

On ehdottomasti huolehdittava, että hanan ja magneettiventtiilin sisälle jäävä vesi ei pääse jäätymään.

Väylämuuntaja (kuva 1)

Seinään upotettavien allashanojen jännitteen syöttö tapahtuu muuntajalla, esim. Oras väylämuuntajalla, nro 199 099. Väylämuuntajaan voidaan kytkeä max 15 kpl Oras Electra piiloasennustuotetta.

Tuotteiden kytkeminen väylämuuntajaan voidaan tehdä yksittäin tai ketjuttamalla, kuitenkin niin, ettei kaapeloinnin yhteismitta ylitä 50 metriä.

Asennus (Kuva2)

6102A, asennuskotelo tuotteelle 6102:

- Kiinnitä asennuskotelo (1) siten, että sen pohjan etäisyys on lopullisesta seinäpinnasta **75-85 mm**.
- Aseta tiiviste (2) kotelon päälle. Tiiviste tulee jäämään lopullisen pintamateriaalin alle.
- Kytke tulovesi G 1/2 liitosnipaan (3).
- Huuhtelee verkosto tuotteen mukana toimitettavalla huuhtelukappaleella (4) seuraavasti:
 - Kierrä roskasihti (5) irti hanarungosta ja kierrä huuhtelukappale sen tilalle.
 - Asenna huuhtelukappaleeseen tyhjennysletku (Ø 13 mm).
 - Avaa vedentulo hanalle.
- Huuhtelun jälkeen sulje vedentulo ja kierrä roskasihti (5) takaisin hanarunkoon.

Sähköliitäntä tuotteelle 6102(6102A & 6102C):

- Pujota kaapeli läpivientikappaleen (6) läpi. Asennuksessa käytettävän kaapelin tulee olla 4 x 0.25 mm² jos halutaan käyttää Oras 199099 väylämuuntajan mahdollistamaa älykästä sulkukomentoa ja mahdollisuutta käyttää Oras Data Terminal -säätölaitetta keskitetysti. Mikäli ei haluta käyttää Oras muuntajan mahdollisuuksia, niin kaapelina voidaan käyttää 2 x 0.25 mm².
- Oras väylämuuntajaa käytettäessä, kytke sähköjohdot asennusrungossa olevaan vihreään liittimen ja muuntajan välille, siten että liittimessä ja muuntajassa olevat merkinnät +, -, A ja B vastaavat toisiaan. Käytettäessä yhtä muuntajaa usean hanan tai urinaalin kanssa niin johdotus voidaan tehdä vapaasti yksittäin tai ketjuttamalla, kuitenkin niin, ettei kaapeloinnin yhteismitta ylitä 50 m. Mikäli ei haluta käyttää Oras väylämuuntajan mahdollisuuksia, niin kytketään + ja -.

Huom! Sähköliitäntään saa suorittaa vain sähköalan ammattilainen.

- Peitä lopuksi asennuskotelo kannella (23) rakennustöiden ajaksi.

6102C peitelevy: (Kuva 2, 3)

Peitelevyn asennus

- Varmistu, että jännite on kytketty pois.
- Poista asennuskotelon kansi (23).
- Varmistu, että laitteen oma sulkuventtiili (7) on auki asennossa ja että sulkuventtiili ennen hanaa on kiinni asennossa.
- Asennuskotelon reunan on oltava lopullisen seinäpinnan tasalla. Tarvittaessa asennuskotelon reunaa on leikattava matalammaksi.
- Asenna kehikko (8) ruuveilla (9) kiinni hanan runkoon.
Tiivistä kehikko seinään tiivistemassalla !
- Kytke liittimet (10) ja (11) sekä (12) ja (13) toisiinsa.
- Avaa karan (14) lukitusruuvi 2 mm:n kuusiokoloavaimella ja säädä karan korkeutta sovitamalla peitelevyä (15) paikalleen. Karan laipan pitää tulla peitelevyä vasten.
- Kiristä karan (14) lukitusruuvi.
- Aseta peitelevy (15) ja väliholkki (16) paikoilleen.
- Kiristä väliholkki (16) (avainväli 19 mm).
- Kierrä peitelevyn kiinnitysruuvit (17) paikoilleen 2 mm:n kuusiokoloavaimella.
- Asenna juoksuputki (18) ja lukitse se pidätinruuvilla (19) 2 mm:n kuusiokoloavaimella.
- Avaa vedentulo ja kytke jännite.

Varaosiin liittyviä huolto-ohjeita

Sensorin vaihto (kuvat 2,3)

6102C

- Sulje vedentulo ja kytke jännite pois päältä.
- Kierrä juoksuputken pidätinruuvi (19) irti ja vedä juoksuputki (18) irti.
- Kierrä peitelevyn kiinnitysruuvit (17) irti 2 mm:n kuusiokoloavaimella.
- Kierrä väliholkki (16) irti ja irrota peitelevy (15).
- Irrota liittimet (10) ja (11) toisistaan.
- Irrota liittimet (12) ja (13) toisistaan.
- Irrota sensori (24).
- Aseta uusi sensori paikalleen ja kokoa päinvastaisessa järjestyksessä.

Ohjausventtiilin (pilotti) vaihto (kuva 2, 3)

6102A

- Sulje vedentulo ja kytke jännite pois päältä.
- Kierrä juoksuputken pidätinruuvi (19) irti ja vedä juoksuputki (18) irti.
- Kierrä peitelevyn kiinnitysruuvit (17) irti 2 mm:n kuusiokoloavaimella.
- Kierra väliholkki (16) irti ja irrota peitelevy (15).
- Irrota liittimet (10) ja (11) toisistaan.
- Irrota liittimet (12) ja (13) toisistaan.
- Kierrä ruuvit (21) irti ja irrota magneettiventtiili.
- Kierrä ruuvit (22) irti ja poista ohjausventtiili (25).
- Aseta uusi ohjausventtiili paikalleen ja kokoa päinvastaisessa järjestyksessä.

Magneettiventtiilin kalvon vaihto (kuva 2, 3)

6102A

- Sulje vedentulo ja kytke jännite pois päältä.
- Kierrä juoksuputken pidätinruuvi (19) irti ja vedä juoksuputki (18) irti.
- Kierrä peitelevyn kiinnitysruuvit (17) irti 2 mm:n kuusiokoloavaimella.
- Kierra väliholkki (16) irti ja irrota peitelevy (15).
- Irrota liittimet (10) ja (11) toisistaan.
- Irrota liittimet (12) ja (13) toisistaan.
- Kierrä ruuvit (20) irti ja nosta kalvopesän (26) kansi pois.
- Irrota magneettiventtiilin kalvo (27) puhdistusta tai vaihda uuteen.
- Kokoa päinvastaisessa järjestyksessä.

Roskasiivilän vaihto/huolto (kuva 2, 3)

6102A

- Sulje vedentulo ja kytke jännite pois päältä.
- Kierrä juoksuputken pidätinruuvi (19) irti ja vedä juoksuputki (18) irti.
- Kierrä peitelevyn kiinnitysruuvit (17) irti 2 mm:n kuusiokoloavaimella.
- Kierra väliholkki (16) irti ja irrota peitelevy (15).
- Irrota liittimet (10) ja (11) toisistaan.
- Irrota liittimet (12) ja (13) toisistaan.
- Kierrä roskasiivilä (5) irti.
- Puhdista roskasiivilä juoksevan veden alla tai vaihda uuteen.
- Kokoa päinvastaisessa järjestyksessä.

Asennus

6107A, 6109A (Kuva 4)

Asennuskotelo:

- Kiinnitä asennuskotelo (1) siten, että sen pohjan etäisyys on lopullisesta seinäpinnasta **80-85 mm**.
- Aseta tiiviste (2) kotelon päälle. Tiiviste tulee jäämään lopullisen pintamateriaalin alle.
- Kytke kuuma tulovesi vasemman- ja kylmä tulovesi oikeanpuoleiseen G 1/2 liitosnipaan (3).
- Huuhtelee verkosto tuotteen mukana toimitettavalla huuhtelukappaleella (4).
Kuuma- ja kylmävesipuoli huuhdellaan erikseen seuraavasti:
 - Kierrä roskasihti (5) irti hanarungosta ja kierrä huuhtelukappale sen tilalle.
 - Asenna huuhtelukappaleeseen tyhjennysletku (Ø 13 mm)
 - Avaava samanpuoleista sulkuventtiiliä (7).
- Huuhtelun jälkeen sulje vedentulo ja kierrä roskasiivilä takaisin hanarunkoon.

Huom! Kytkeä johdot ennen vesikalustetta varustettava sulkuventtiilein.

Sähköliitäntä tuotteelle 6107, 6109 (6107A & 6107C, 6109A)

- Pujota kaapeli läpivientikappaleen (6) läpi. Asennuksessa käytettävän kaapelin tulee olla 4 x 0.25 mm² jos halutaan käyttää Oras 199099 väylämuuntajan mahdollistamaa älykästä sulkukomentoa ja mahdollisuutta käyttää Oras Data Terminal -säätölaitetta keskitetysti. Mikäli ei haluta käyttää Oras muuntajan mahdollisuuksia, niin kaapelina voidaan käyttää 2 x 0.25 mm².
- Oras väylämuuntajaa käytettäessä, kytke sähköjohdot asennusrungossa olevaan vihreään liittimen ja muuntajan välille, siten että liittimessä ja muuntajassa olevat merkinnät +, -, A ja B vastaavat toisiaan. Käytettäessä yhtä muuntajaa usean hanan tai urinaalin kanssa niin johdotus voidaan tehdä vapaasti yksittäin tai ketjuttamalla, kuitenkin niin, ettei kaapeloinnin yhteismitta ylitä 50 m. Mikäli ei haluta käyttää Oras väylämuuntajan mahdollisuuksia, niin kytketään + ja -.

Huom! Sähköliitännän saa suorittaa vain sähköalan ammattilainen.

- Peitä lopuksi asennuskotelo kannella (23) rakennustöiden ajaksi.

Peitelevyn asennus 6107C (kuvat4,5)

- Varmistu, että jännite on kytketty pois.
- Poista asennuskotelon kansi (23).
- Varmistu, että laitteen omat sulkuventtiilit (7) on auki asennossa ja että sulkuventtiili ennen hanaa on kiinni asennossa.
- Asennuskotelon reunan on oltava lopullisen seinäpinnan tasalla. Tarvittaessa asennuskotelon reunaa on leikattava matalammaksi.
- Asenna kehikko (8) ruuveilla (9) kiinni hanan runkoon.
Tiivistä kehikko seinään tiivistemassalla !
- Kytke liittimet (10) ja (11) sekä liittimet (12) ja (13) toisiinsa.
- Avaa karan (14) lukitusruuvia 2 mm:n kuusiokoloavaimella ja säädä karan korkeutta sovittamalla peitelevyä (15) paikalleen. Karan laipan pitää tulla peitelevyä vasten.
- Kiristä karan (14) lukitusruuvi.
- Käännä lämmönsäätökaraa (28) siten, että siinä oleva merkkiura tulee ylös.
- Käännä lämmönsäätövipu (29) keskiasentoon (vipu osoittaa ylöspäin)
- Aseta peitelevy (15) ja väliholkki (16) paikoilleen.
- Kiristä väliholkki (16) (avainväli 19 mm).
- Kierrä peitelevyn kiinnitysruuvit (17) paikoilleen 2 mm:n kuusiokoloavaimella.
- Asenna juoksuputki (18) ja lukitse se pidätinruuvilla (19) 2 mm:n kuusiokoloavaimella.
- Avaa vedentulo ja kytke jännite hanalle.

Varaosiin liittyviä huolto-ohjeita

Sensorin vaihto (kuva 4, 5)

6107C

- Kytke jännite pois päältä ja sulje vedentulo.
- Kierrä juoksuputken pidätinruuvi (19) irti ja vedä juoksuputki (18) irti.
- Kierrä peitelevyn kiinnitysruuvit (17) irti 2 mm:n kuusiokoloavaimella.
- Kierrä väliholkki (16) irti ja irrota peitelevy (15).
- Irrota liittimet (10) ja (11) toisistaan.
- Irrota liittimet (12) ja (13) toisistaan.
- Irrota sensori (24).
- Aseta uusi sensori paikalleen ja kokoa päinvastaisessa järjestyksessä.

Ohjausventtiilin vaihto (pilotti) (kuva 4, 5)

6107A, 6109A

- Kytke jännite pois päältä ja sulje vedentulo.
- Kierrä juoksuputken pidätinruuvi (19) irti ja vedä juoksuputki (18) irti.
- Kierrä peitelevyn kiinnitysruuvit (17) irti 2 mm:n kuusiokoloavaimella.
- Kierra väliholkki (16) irti ja irrota peitelevy (15).
- Irrota liittimet (10) ja (11) toisistaan.
- Irrota liittimet (12) ja (13) toisistaan.
- Kierrä ruuvit (21) irti ja irrota magneettiventtiili.
- Kierrä ruuvit (22) irti ja poista ohjausventtiili (25).
- Aseta uusi ohjausventtiili paikalleen ja kokoa päinvastaisessa järjestyksessä.

Magneettiventtiilin kalvon vaihto (kuva 4, 5)

6107A, 6109A

- Kytke jännite pois päältä ja sulje vedentulo.
- Kierrä juoksuputken pidätinruuvi (19) irti ja vedä juoksuputki (18) irti.
- Kierrä peitelevyn kiinnitysruuvit (17) irti 2 mm:n kuusiokoloavaimella.
- Kierrä väliholkki (16) irti ja irrota peitelevy (15).
- Irrota liittimet (10) ja (11) toisistaan.
- Irrota liittimet (12) ja (13) toisistaan.
- Kierrä ruuvit (20) irti ja nosta kalvopesän kansi pois.
- Irrota magneettiventtiilin kalvo (27) puhdistusta tai vaihda uuteen.
- Kokoa päinvastaisessa järjestyksessä.

Roskasiivilöiden vaihto/huolto (kuva 4, 5)

6107A, 6109A

- Kytke jännite pois päältä ja sulje vedentulo.
- Kierrä juoksuputken pidätinruuvi (19) irti ja vedä juoksuputki (18) irti.
- Kierrä peitelevyn kiinnitysruuvit (17) irti 2 mm:n kuusiokoloavaimella.
- Kierra väliholkki (16) irti ja irrota peitelevy (15).
- Irrota liittimet (10) ja (11).
- Irrota liittimet (12) ja (13) toisistaan.
- Kierrä roskasiivilät (5) irti.
- Puhdista roskasiivilät juoksevan veden alla tai vaihda ne uusiin.
- Kokoa päinvastaisessa järjestyksessä.

Varaosat

6102A

Virtauksen rajoitin 6l/min	198 084
Kalvo	198 298V
Pilottiventtiili	198 819V
Roskasiivilä	198 782V

6107A

Kalvo	198 298V
Lämmönsäätöosa	198 282V
Pilottiventtiili	198 819V
Roskasiivilä	198 391
Virtauksen rajoitin 6l/min	198 084

6109A

Kalvo	198 298V
Lämmönsäätöosa	198 282V
Pilottiventtiili	198 819V
Roskasiivilä	198 391
Virtauksen rajoitin 6l/min	198 084

6102C

Poresuutin+avain	232 211
Sensori	198 875V

6107C

Poresuutin+avain	232 211
Sensori	198 875V

6102C

Poresuutin+avain	232 211
Sensori	198 875V

Mahdollisia häiriötekijöitä

OIRE

Vedentulo ei lopu

Virtaama ajan myötä heikentynyt

Vettä ei tule ollenkaan

SYY

– Magneettiventtiili likainen tai vioittunut

– Roskasiivilä tukossa

– Poresuutin tukossa

– Hanalle ei tule vettä

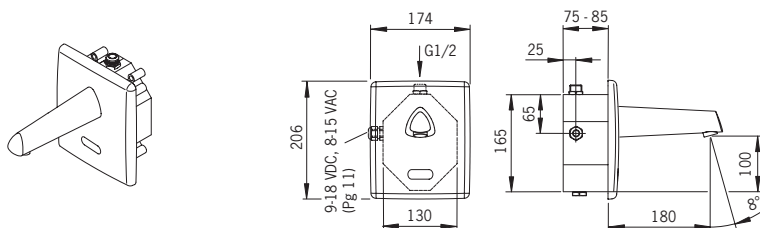
– Sensori rikki tai peitetty

– Käyttöjännite liian alhainen

Oras Electra

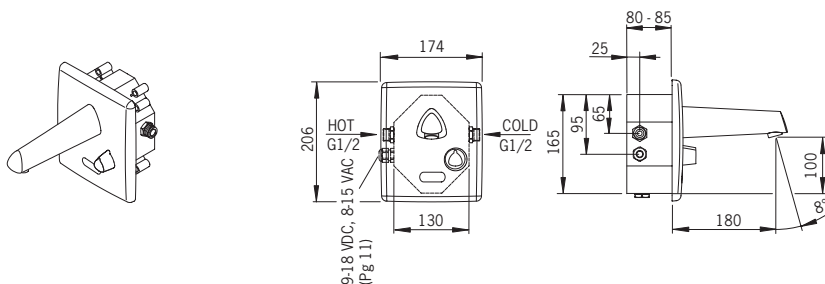
Montage- und Wartungsanleitung

Modelle



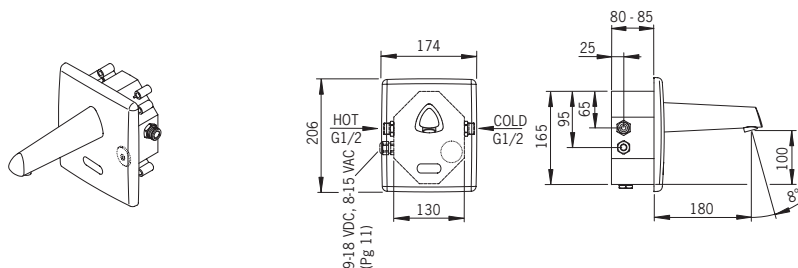
Oras no. 6102

Berührungslose UP-WT-Armatur für vorgemischtes Wasser. Elektrischer Anschluß durch separaten Bustransformator. Das Produkt enthält die Artikel-Nrn. 6102 A und 6102 C.



Oras no. 6107

Berührungslose UP-WT-Armatur mit Temperatureinstellgriff. Auslauflänge 180 mm. Elektrischer Anschluß durch einen separaten Bustransformator. Das Produkt besteht aus den Artikel-Nrn. 6107 A und 6107 C.



Oras no. 6109

Berührungslose UP-WT-Armatur. Voreingestellte Mischtemperatur. Auslauflänge 180 mm. Elektrischer Anschluß durch einen separaten Bustransformator. Das Produkt beinhaltet die Artikel-Nrn. 6109 A und 6102 C.

Technische Daten

Druck:	150 – 1000 kPa
Druckverlust:	260 kPa bei einem Durchfluss von 0,1 l/s
Durchfluß bei 300 kPa:	0,11 l/s (Durchflußbegrenzer)
Max. Temperatur:	max. 70°C
Geräuschklasse:	I (ISO 3822)
Elektr. Anschluß:	9 - 18 VDC, 8 - 15 VAC
Max. Stromverbrauch:	0,5 W
Sicherheitsklasse:	IP 45
Sensorreichweite:	Werkseinstellung 18 cm, einstellbar 10 - 40 cm
Nachlaufzeit:	Werkseinstellung 1 s, einstellbar 0 - 255 s
Max. Fließdauer:	Werkseinstellung 2 min, einstellbar 1 s - 60 min

Allgemeines

Bitte nehmen Sie sich einige Minuten Zeit zum Lesen dieser Anleitung, um sich mit dem Gebrauch und der Funktionsweise dieser hochwertigen elektronischen Reihenurinal-Spülanlage vertraut zu machen. Bewahren Sie die Anleitung bitte auf, um ggf. darauf zurückgreifen zu können. Bei eventuellen Funktionsstörungen wird Ihnen ein qualifizierter Fachhändler helfen können.

Funktion

Die berührungslose Electra-WT-Armatur wird durch ein sensorgesteuertes Magnetventil ein- und ausgeschaltet. Sobald man die Hände in den Sensorbereich hält, öffnet das Magnetventil und das Wasser beginnt zu fließen. Bewegt man die Hände aus dem Sensorbereich heraus, wird nach Ablauf einer eingestellten Nachlaufzeit die Temperatur automatisch geschlossen.

Der Ablauf des Waschtisches sollte nicht mit einem Stopfen versehen sein.

Reinigung

Reinigen Sie die äußeren Oberflächen der Armatur nur mit neutralen (pH 6-9), flüssigen Reinigern. **Achtung!** Benutzen Sie keine säure- oder sandhaltige Mittel.

Frostgefahr

Es ist zu beachten, daß das Wasser in der Armatur nicht einfriert.

Bustransformator (Bild 1)

Die berührungslosen UP-Armaturen erhalten die Stromversorgung über einen separaten Oras-Bustransformator Nr. 199 099. Bis zu 15 Oras Electra-UP-Armaturen können an den Bustransformator angeschlossen werden. Die Armaturen können parallel oder in Reihe angeschlossen werden. Dabei darf eine max. Kabellänge von 50 m nicht überschritten werden.

Montage (Bild 2)

6102A, Rohbauset für Artikel-Nr. 6102

- Installieren Sie das Rohbauset so, daß der Abstand zwischen Gehäuserückseite und fertiger Wand zwischen 75 bis 85 mm liegt.
- Schließen Sie Zuleitungen an den je ½" Anschlußnippel (3) an.
- Spülen Sie die Leitungen unter Zuhilfenahme des beigefügten Schlauchanschlußnippel (4) wie folgt:
- Schrauben Sie den Schmutzfilter (5) heraus und ersetzen Sie ihn mit dem Schlauchanschlußnippel.
- Montieren Sie einen Ablaufschlauch (Durchm. 13 mm) auf den Schlauchanschlußnippel.
- Öffnen Sie die Wasserzufuhr der Armatur.
- Wenn der Spülvorgang abgeschlossen ist, schließen Sie die Wasserzufuhr der Armatur, tauschen Sie den Schlauchanschlußnippel mit dem Schmutzfilter (5) aus.
- **Um Eindringen von Spritzwasser in die Installationswand zu vermeiden, benutzen Sie die Dichtung (2). Sie wird unter dem Material der Fertigwand montiert.**

Elektrischer Anschluß für Artikel-Nr. 6102 (6102 A und 6102 C)

- Führen Sie das Kabel durch die Kabeldurchführung (6). Benutzen Sie ein Kabel 4 x 0,25 mm², um den Oras Bustransformator Nr. 199 099 anschließen zu können, der einen Anschluß des Oras Data-Terminals und die intelligente Ausschaltfunktion bietet. Für andere Fälle ist ein Kabel 2 x 0,25 mm² ausreichend.
- Bei Gebrauch des Oras Bustransformators werden die 4 Anschlußkabel an der grünen Anschlußklemme mit den Markierungen +/-, A und B angeschlossen. Beachten Sie, daß Sie die gleichen Farben an den Bustransformator benutzen. Falls Sie mehrere Armatur an einen Transformator anschließen, kann das Kabel frei vernetzt, parallel oder in Reihe angeschlossen werden. Beachten Sie, daß die Gesamtlänge des Kabels von 50 m nicht überschritten wird. Bei Einsatz eines handelsüblichen Transformators benutzen Sie die Anschlüsse +/-.
- Beachte: Elektrische Anschlüsse müssen durch einen qualifizierten Fachhandwerker ausgeführt werden.
- Verschließen Sie den Rohrbaukasten mit dem Deckel (23).

6102C Feinbauset für Artikel-Nr. 6102 (Bilder 2 und 3)

Montage

- Schalten Sie die Stromzufuhr zu der Armatur ab.
- Entfernen Sie den Deckel (23).
- Schließen Sie das Strangabsperrventil und öffnen Sie das integrierte Kugelventil (7).
- Schneiden Sie das überstehende Kunststoffgehäuse bündig zur fertigen Wand ab.
- Montieren Sie den Installationsrahmen (8) mit den beigefügten 4 Befestigungsschrauben (9) auf die Fertigwand. Benutzen Sie Dichtungsmasse zur Abdichtung des Rahmens an der Wand.
- Stecken Sie die Stecker (10 + 11) sowie (12 + 13) zusammen.
- Lösen Sie die Madenschraube des Auslaufstutzens (14) mit einem 2 mm Inbusschlüssel. Ziehen Sie den Stutzen soweit heraus, daß die Flanschfläche die Abdeckrossette leicht berührt. Sichern Sie den Stutzen wieder mit der Madenschraube. Montieren Sie die Rosette (15) und schrauben Sie den Stutzen (16) des Auslaufs auf.
- Ziehen Sie den Stutzen (16) mit einem 19 mm Maulschlüssel fest.
- Festigen Sie die Madenschrauben (17) mit einem 2 mm Inbusschlüssel.
- Schieben Sie den Auslauf (18) auf und befestigen Sie ihn mit der Befestigungsschraube (19) mit einem 2 mm Inbusschlüssel.
- Öffnen Sie das Strangabsperrventil und schalten Sie den Strom ein.

Wartungsanleitung für die Ersatzteile

Austausch des Sensors (Bild 2 + 3)

6102C

- Schalten Sie die Stromversorgung aus.
- Lösen Sie die Befestigungsschraube (19) und ziehen Sie den Auslauf (18) ab.
- Lösen Sie die Befestigungsschrauben der Rosette (17) mit einem 2 mm Inbusschlüssel.
- Lösen Sie den Stutzen (16) und entnehmen Sie die Rosette (15).
- Trennen Sie die Stecker (10 + 11 sowie 12 + 13).
- Demontieren Sie den Sensor (24).
- Befestigen Sie den neuen Sensor und montieren Sie in umgekehrter Reihenfolge.

Austausch des Magnetventils (Figuren 2 + 3)

6102A

- Schalten Sie die Stromversorgung aus.
- Lösen Sie die Befestigungsschraube (19) und ziehen Sie den Auslauf (18) ab.
- Lösen Sie die Befestigungsschrauben der Rosette (17) mit einem 2 mm Inbusschlüssel.
- Lösen Sie den Stutzen (16) und entnehmen Sie die Rosette (15).
- Trennen Sie die Stecker (10 + 11 sowie 12 + 13).
- Demontieren Sie den Sensor (24).
- Demontieren Sie den Sensor (24).
- Befestigen Sie den neuen Sensor und montieren Sie in umgekehrter Reihenfolge.
- Lösen Sie die Schrauben (21) und entnehmen Sie das Magnetventil.
- Lösen Sie die Schrauben (22) und demontieren Sie das Pilotventil (25).
- Montieren Sie das neue Pilotventil und montieren Sie in umgekehrter Reihenfolge.

Austausch der Membrane (Bilder 2 + 3)

6102A

- Schalten Sie die Stromversorgung aus.
- Lösen Sie die Befestigungsschraube (19) und ziehen Sie den Auslauf (18) ab.
- Lösen Sie die Befestigungsschrauben der Rosette (17) mit einem 2 mm Inbusschlüssel.
- Lösen Sie den Stutzen (16) und entnehmen Sie die Rosette (15).
- Trennen Sie die Stecker (10 + 11 sowie 12 + 13).
- Demontieren Sie den Sensor (24).
- Befestigen Sie den neuen Sensor und montieren Sie in umgekehrter Reihenfolge.
- Lösen Sie die Schrauben 20 und nehmen Sie den Deckel der Membranfassung (26) ab.
- Entnehmen Sie die Membrane (27) und reinigen Sie diese oder tauschen Sie diese gegen eine neue aus.
- Montieren Sie in umgekehrter Reihenfolge.

Reinigung/Wechsel des Schmutzfilters (Figur 2 + 3)

6102A

- Schalten Sie die Stromversorgung aus.
- Lösen Sie die Befestigungsschraube (19) und ziehen Sie den Auslauf (18) ab.
- Lösen Sie die Befestigungsschrauben der Rosette (17) mit einem 2 mm Inbusschlüssel.
- Lösen Sie den Stutzen (16) und entnehmen Sie die Rosette (15).
- Trennen Sie die Stecker (10 + 11 sowie 12 + 13).
- Schrauben Sie den Schmutzfilter 5 heraus.
- Reinigen Sie den Schmutzfilter unter fließendem Wasser oder wechseln Sie diesen wenn nötig.
- Montieren Sie in umgekehrter Reihenfolge.

Montage (Bild 4)

6107A, 6109A

- Installieren Sie das Rohbauset so, daß der Abstand zwischen Gehäuserückseite und fertiger Wand zwischen **80 bis 85 mm** liegt.
- Schließen Sie Zuleitungen an den G ½“ Anschlußnippel (3) an.
- Spülen Sie die Leitungen unter Zuhilfenahme des beigefügten Schlauchanschlußnippel (4) wie folgt:
- Schrauben Sie den Schmutzfilter (5) heraus und ersetzen Sie ihn mit dem Schlauchanschlußnippel.
- Montieren Sie einen Ablaufschlauch (Durchm. 13 mm) auf den Schlauchanschlußnippel.
- Öffnen Sie die Wasserzufuhr der Armatur.
- Wenn der Spülvorgang abgeschlossen ist, schließen Sie die Wasserzufuhr der Armatur, tauschen Sie den Schlauchanschlußnippel mit dem Schmutzfilter (5) aus.
- **Um Eindringen von Spritzwasser in die Installationswand zu vermeiden, benutzen Sie die Dichtung (2). Sie wird unter dem Material der Fertigwand montiert.**

Elektrischer Anschluß für Artikel-Nr. 6107, 6109 (6107 A, 6107 C, 6109A)

- Führen Sie das Kabel durch die Kabeldurchführung (6). Benutzen Sie ein Kabel 4 x 0,25 mm², um den Oras Bustransformator Nr. 199 099 anschließen zu können, der einen Anschluß des Oras Data-Terminals und die intelligente Ausschaltfunktion bietet. Für andere Fälle ist ein Kabel 2 x 0,25 mm² ausreichend.
- Bei Gebrauch des Oras Bustransformators werden die 4 Anschlußkabel an der grünen Anschlußklemme mit den Markierungen +/- A und B angeschlossen. Beachten Sie, daß Sie die gleichen Farben an den Bustransformator benutzen. Falls Sie mehrere Armatur an einen Transformator anschließen, kann das Kabel frei vernetzt parallel oder in Reihe angeschlossen werden. Beachten Sie, daß die Gesamtlänge des Kabels von 50 m nicht überschritten wird. Bei Einsatz eines handelsüblichen Transformators benutzen Sie die Anschlüssen +/-.
- Beachte: Elektrische Anschlüsse müssen durch einen qualifizierten Fachhandwerker ausgeführt werden.
- Verschließen Sie den Rohrbaukasten mit dem Deckel (23).

6107C Feinbauset (Bilder 4 und 5)

Montage

- Schalten Sie die Stromzufuhr zu der Armatur ab.
- Entfernen Sie den Deckel (23).
- Schließen Sie das Strangabsperrventil und öffnen Sie das integrierte Kugelventil (7).
- Schneiden Sie das überstehende Kunststoffgehäuse bündig zur fertigen Wand ab.
- Montieren Sie den Installationsrahmen (8) mit den beigefügten 4 Befestigungsschrauben (9) auf die Fertigwand. Benutzen Sie Dichtungsmasse zur Abdichtung des Rahmens an der Wand.
- Stecken Sie die Stecker (10 + 11) sowie (12 + 13) zusammen.
- Lösen Sie die Madenschraube des Auslaufstützens (14) mit einem 2 mm Inbusschlüssel. Ziehen Sie den Stutzen soweit heraus, daß die Flanschfläche die Abdeckrossette leicht berührt. Sichern Sie den Stutzen wieder mit der Madenschraube. Montieren Sie die Rosette (15) und schrauben Sie den Stutzen (16) des Auslaufs auf.
- Ziehen Sie den Stutzen (16) mit einem 19 mm Maulschlüssel fest.
- Festigen Sie die Madenschrauben (17) mit einem 2 mm Inbusschlüssel.
- Schieben Sie den Auslauf (18) auf und befestigen Sie ihn mit der Befestigungsschraube (19) mit einem 2 mm Inbusschlüssel.
- Öffnen Sie das Strangabsperrventil und schalten Sie den Strom ein.

Wartungsanleitung für die Ersatzteile

Austausch des Sensors (Bild 4 + 5)

6107C

- Schalten Sie die Stromversorgung aus.
- Lösen Sie die Befestigungsschraube (19) und ziehen Sie den Auslauf (18) ab.
- Lösen Sie die Befestigungsschrauben der Rosette (17) mit einem 2 mm Inbusschlüssel.
- Lösen Sie den Stutzen (16) und entnehmen Sie die Rosette (15).
- Trennen Sie die Stecker (10 + 11 sowie 12 + 13).
- Demontieren Sie den Sensor (24).
- Befestigen Sie den neuen Sensor und montieren Sie in umgekehrter Reihenfolge.

Austausch des Magnetventils (Figuren 4 + 5)

6107A, 6109A

- Schalten Sie die Stromversorgung aus.
- Lösen Sie die Befestigungsschraube (19) und ziehen Sie den Auslauf (18) ab.
- Lösen Sie die Befestigungsschrauben der Rosette (17) mit einem 2 mm Inbusschlüssel.
- Lösen Sie den Stutzen (16) und entnehmen Sie die Rosette (15).
- Trennen Sie die Stecker (10 + 11 sowie 12 + 13).
- Demontieren Sie den Sensor (24).
- Befestigen Sie den neuen Sensor und montieren Sie in umgekehrter Reihenfolge.
- Lösen Sie die Schrauben (21) und entnehmen Sie das Magnetventil.
- Lösen Sie die Schrauben (22) und demontieren Sie das Pilotventil (25).
- Montieren Sie das neue Pilotventil und montieren Sie in umgekehrter Reihenfolge.

Austausch der Membrane (Bilder 4 + 5)

6107A, 6109A

- Schalten Sie die Stromversorgung aus.
- Lösen Sie die Befestigungsschraube (19) und ziehen Sie den Auslauf (18) ab.
- Lösen Sie die Befestigungsschrauben der Rosette (17) mit einem 2 mm Inbusschlüssel.
- Lösen Sie den Stutzen (16) und entnehmen Sie die Rosette (15).
- Trennen Sie die Stecker (10 + 11 sowie 12 + 13).
- Demontieren Sie den Sensor (24).
- Befestigen Sie den neuen Sensor und montieren Sie in umgekehrter Reihenfolge.
- Lösen Sie die Schrauben (20) und nehmen Sie den Deckel der Membranfassung (26) ab.
- Entnehmen Sie die Membrane (27) und reinigen Sie diese oder tauschen Sie diese gegen eine neue aus.
- Montieren Sie in umgekehrter Reihenfolge.

Reinigung/Wechsel des Schmutzfilters (Figur 4 + 5)

6107A, 6109A

- Schalten Sie die Stromversorgung aus.
- Lösen Sie die Befestigungsschraube (19) und ziehen Sie den Auslauf (18) ab.
- Lösen Sie die Befestigungsschrauben der Rosette (17) mit einem 2 mm Inbusschlüssel.
- Lösen Sie den Stutzen (16) und entnehmen Sie die Rosette (15).
- Trennen Sie die Stecker (10 + 11 sowie 12 + 13).
- Demontieren Sie den Sensor (24).
- Befestigen Sie den neuen Sensor und montieren Sie in umgekehrter Reihenfolge.
- Schrauben Sie den Schmutzfilter 5 heraus.
- Reinigen Sie den Schmutzfilter unter fließendem Wasser oder wechseln Sie diesen wenn nötig.
- Montieren Sie in umgekehrter Reihenfolge.

Ersatzteile

6102 A

Durchflußbegrenzer 6 l/min	198 084
Membrane	198 298 V
Pilotventil	198 819 V
Schmutzfilter	198 782 V

6107A

Membrane	198 298 V
Temperatureinstellungssatz	198 282 V
Pilotventil	198 819 V
Schmutzfilter	198 391
Durchflußbegrenzer 6 l/min	198 084

6109 A

Membrane	198 298 V
Temperatureinstellsatz	198 282 V
Pilotventil	198 819 V
Schmutzfilter	198 391
Durchflußbegrenzer 6 l/min	198 084

6102C

Luftsprudler und Werkzeug	232 211
Sensor	198 875 V

6107C

Luftsprudler und Werkzeug	232 211
Sensor	198 875 V

6102C

Luftsprudler und Werkzeug	232 211
Sensor	198 875V

Fehlerbehebungen

Fehler

Wasserfluß stoppt nicht

Durchflußmenge der
Armaturn hat sich verringert

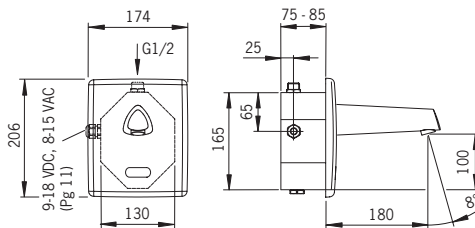
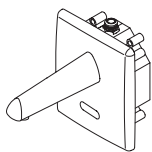
Es fließt kein Wasser aus
der Armaturn

Ursache/Lösung

- Magnetventil ist verschmutzt oder beschädigt.
- Schmutzfilter ist verschmutzt.
- Luftsprudler ist verschmutzt.
- Prüfen Sie die Wasserzufuhr der Armaturn
- Sensor ist beschädigt oder abgedeckt.
- Funktionsspannung ist zu gering

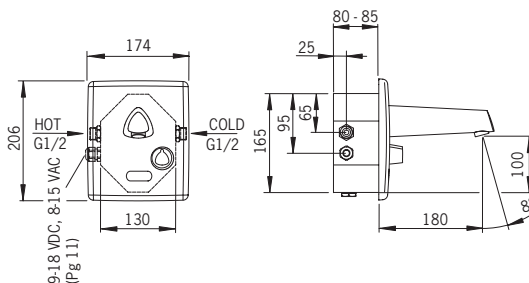
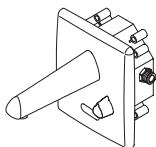
Oras Electra

Modeller



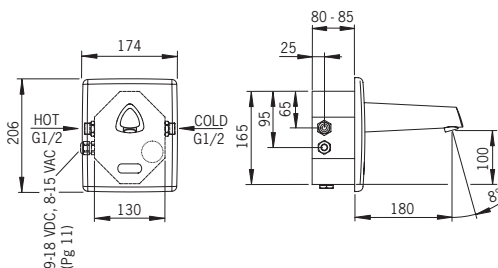
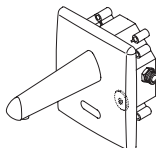
Oras no. 6102

Berøringsfri, vægmonteret (indbygning) håndvask armatur til forblandet vand. Strømmen tilføres gennem en separat (bus) transformer. Produktet omfatter varenumrene 6102A og 6102C.



Oras no. 6107

Berøringsfri, vægmonteret (indbygning) håndvaskarmatur med temperaturreguleringsgreb. 180mm udløbstud. Strømmen tilføres gennem en separat (bus) transformer. Produktet omfatter varenumrene 6107A og 6107C.



Oras no. 6109

Berøringsfri, vægmonteret (indbygning) håndvaskarmatur, med skjult temperaturregulering. 180mm udløbstud. Strømmen tilføres gennem en separat (bus) transformer. Produktet omfatter varenumrene 6109A og 6102C.

Tekniske data

Arbejdstryk:	150 - 1000 kPa
Vandmængde ved 300 kPa:	0,11 l/s (Med vandmængdebegrænser)
Varmtvands temperatur:	max. 70°C
Støjklasse:	I (ISO 3822)
Beskyttelsesklasse:	IP 45
Elektrisk tilslutning:	9 - 18 VDC, 8 - 15 VAC
Max. strømforbrug:	0,5 W
Sensor område:	Forindstillet 18 cm, Område 10 - 40 cm
Efterløbetid:	Forindstillet 1 s, Område 0 - 255 s
Max. løbetid:	Forindstillet 2 min, Område 1 s - 60 min
Tryktab:	260 kPa ved en vandmængde på 0.1 l/s

Alment

Denne Electra monterings- og servicevejledning giver et overblik over hvordan blanderen fungerer og hvordan den skal installeres. Læs vejledningen igennem, det sparer dig for evt. senere servicereparationer. Ved evt. funktionsproblemer anbefales at kontakte et professionelt VVS-firma.

Funktion

Berøringsfri Electra håndvaskblander åbnes og lukkes ved hjælp af en magnetventil som styres af en fotocelle. Når hænderne føres ind under tuden, åbnes magnetventilen og vandet begynder at løbe. Når hænderne igen fjernes lukker blanderen automatisk efter forindstillet lukketid.

Electra må ikke monteres på en håndvask forsynet med bundventil med prop!

Udvendig rengøring

Til rengøring af blanderen må kun anvendes neutrale rengøringsmidler. Slibende og ætsende rengøringsmidler må ikke anvendes. Blanderen må ikke spules med højtryksrensere.

Fryserisiko

Ved installation af Oras Electra i lokaler hvor der er risiko for frost, skal armaturerne afmonteres og opbevares i et frostfrit lokale indtil frostrisikoen er overstået.

Bus transformere (billed 1)

Strømmen til vægmonteret håndvaskblander tilføres gennem en transformer f.eks. Oras bus transformere nr. 199099. Der kan maksimalt tilsluttes 15 Oras Electra vægblendere til bus transformeren. Armaturerne kan tilsluttes individuelt eller i kæde med en max. ledningsslængde på 50m.

Installation (billed 2)

6102A, installationsbox til varenummer 6102

- Monter installationsboxen (1) således at den indfældes **75-85mm** i væggen.
- Monter pakningen (2) rundt om boxen. Pakningen skal sidde under den færdige vægoverflade.
- Tilslut tilgangsørret til G½ tilslutningsniplen (3).
- Rengør rørene med det medfølgende "renserør" (4) - på følgende måde:
- Afmonter snavsfilteret (5) og skru "renserøret" i stedet for.
- Monter en slange (Ø13mm) på "renserøret" og før den til afløbet.
- Åbn for vandtilførslen til blanderen.
- Når rørene er skyllet igennem lukkes for vandtilførslen. "Renserøret" afmonteres og snavsfilteret (5) genmonteres.

Eltilslutning til 6102 (6102A & 6102C)

- Træk ledningen gennem bøsningen (6). Ledningen skal være 4x0,25mm² for at kunne benytte den intelligente afbryderfunktion og de centraliserede Data Terminal justeringer som er mulige med bus transformere nr. 199099. Hvis man ikke ønsker at benytte disse funktioner er en 2x0,25mm² ledning tilstrækkelig.
- Når bus transformeren anvendes skal ledningerne fra transformeren tilsluttes det grønne stik i installationsrammen således at markeringerne +, -, A & B passer sammen. Tilslutningsrækkefølgen har ingen betydning (ved brug af 2x0,25mm). Den totale ledningslængde må ikke overstige 50 meter.
OBS! Fast eltilslutning er omfattet af elinstallatørloven. Service og justeringer kan udføres af en VVS installatør eller en anden person som har gennemgået Electra serviceskole.
- Til sidst monteres installationsboxens låg (23) før andet byggearbejde påbegyndes.

6102C Dækplade (billed 2 & 3)

Montering af dækpladen

- Kontroller at strømmen til blanderen er afbrudt.
- Afmonter installationsboxens låg (23).
- Kontroller at blanderens egen afspærringsventil (7) er i åben position og at afspærringsventilen foran blanderen er lukket.
- Installationsboxens kant skal være plan med den færdige vægoverflade. Om nødvendigt kortes kanten af.
- Monter dækpladens installationsramme (8) med de 4 skruer (9). Mellem væggen og installationsrammen tætnes med fugemasse.
- Tilslut stikkene 10 & 11 til hinanden.
- Tilslut stikkene 12 & 13 til hinanden.
- Løsn spindlens (14) låseskrue med en 2mm unbrakonøgle og juster spindlens højde ved at tilpasse dækpladen (15) således at spindlens kant slutter tæt til dækpladen.
- Spænd spindlens (14) låseskrue.
- Sæt dækpladen (15) på plads.
- Fastgør niplen (16) med en 19mm topnøgle.
- Skru dækpladens låseskruer (17) i med en 2mm unbrakonøgle.
- Monter tuden (18) og skru låseskruerne (19) i med en 2mm unbrakonøgle.
- Åbn for vandtilførslen og tilslut strømmen.

Servicevejledning for reservedele

Udskiftning af fotocelle (billed 2 & 3)

6102C

- Sluk for strømtilførslen og luk for vandtilførslen til blanderen.
- Skru tudens låseskrue (19) ud og træk tuden (18) af .
- Skru dækpladens låseskruer (17) ud med en 2mm unbrakonøgle.
- Afmonter niplen (16) og dækpladen (15).
- Træk stikkene 10 & 11 fra hinanden.
- Træk stikkene 12 & 13 fra hinanden.
- Afmonter fotocellen (24).
- Monter den nye fotocelle og genmonter blanderen i omvendt rækkefølge.

Udskiftning af pilot ventil (billed 2 & 3)

6102A

- Sluk for strømtilførslen og luk for vandtilførslen til blanderen.
- Skru dækpladens låseskruer (17) ud med en 2mm unbrakonøgle.
- Afmonter niplen (16) og dækpladen (15).
- Træk stikkene 10 & 11 fra hinanden.
- Træk stikkene 12 & 13 fra hinanden.
- Skru skruerne (21) ud og afmonter magnetventilen.
- Skru skruerne (22) ud og afmonter pilot ventilen (25).
- Monter den nye pilot ventil og genmonter blanderen i omvendt rækkefølge.

Udskiftning af magnetventilens membran (billed 2 & 3)

6102A

- Sluk for strømtilførslen og luk for vandtilførslen til blanderen.
- Skru tudens låseskrue (19) ud og træk tuden (18) af.
- Skru dækpladens låseskruer (17) ud med en 2mm unbrakonøgle.
- Afmonter niplen (16) og dækpladen (15).
- Træk stikkene 10 & 11 fra hinanden.
- Træk stikkene 12 & 13 fra hinanden.
- Skru skruerne (20) ud og tag låget (26) af.
- Afmonter magnetventilens membran (27) og rengør den, om nødvendigt udskiftes til ny.
- Genmonter blanderen i omvendt rækkefølge.

Rengøring/udskiftning af snavsfiltere (billed 2 & 3)

6102A

- Sluk for strømtilførslen og luk for vandtilførslen til blanderen.
- Skru tudens låseskrue (19) ud og træk tuden (18) af.
- Skru dækpladens låseskruer (17) ud med en 2mm unbrakonøgle.
- Afmonter niplen (16) og dækpladen (15).
- Træk stikkene 10 & 11 fra hinanden.
- Træk stikkene 12 & 13 fra hinanden.
- Afmonter snavsfilteret (5).
- Rengør snavsfilteret under rindende vand, om nødvendigt udskiftes til nyt.
- Genmonter blanderen i omvendt rækkefølge.

6107A, 6109A (billed 4)

Installationsbox

- Monter installationsboxen (1) således at den indfældes **80-85mm** i væggen.
- Monter pakningen (2) rundt om boxen. Pakningen skal sidde under den færdige vægoverflade.
- Tilslut tilgangsrørene til G½ tilslutningsniplerne (3). Varmt vand til venstre og koldt vand til højre.
- Rengør rørene med det medfølgende "reenserør" (4) på følgende måde:
- Afmonter snavsfilteret (5) og skru "reenserøret" i istedet for.
- Monter en slange (Ø13mm) på "reenserøret" og før den til afløbet.
- Åbn for vandtilførslen på afspærringsventilen (7).
- Når rørene er skyllet igennem, lukkes for vandtilførslen og snavsfilteret (5) genmonteres.

OBS! Tilgangsrørene skal være udstyret med afspærringsventil.

Eltilslutning til 6107, 6109 (6107A & 6107C, 6109A & 6109C)

- Træk ledningen gennem bøsningen (6). Ledningen skal være 4x0,25mm² for at kunne benytte den intelligente afbryderfunktion og de centraliserede Data Terminal justeringer som er mulige med bus transformere nr. 199099. Hvis man ikke ønsker at benytte disse funktioner er en 2x0,25mm² ledning tilstrækkelig.
- Når bustransformerer anvendes skal ledningen fra transformeren tilsluttes det grønne stik i installationsrammen således at markeringerne +, -, A & B passer sammen. Tilslutningsrækkefølgen har ingen betydning (ved brug af 2x0,25mm). Den totale ledningslængde må ikke overstige 50 meter.

OBS! Fast eltilslutning er omfattet af elinstallatørloven. Service og justeringer kan udføres af en VVS installatør eller en anden person som har gennemgået Electra serviceskole.

- Til sidst monteres installationsboxens låg (23) før andet byggearbejde påbegyndes.

Montering af dækplade 6107C (billed 4 & 5)

- Kontroller at strømmen til blanderen er afbrudt.
- Afmonter installationsboxens låg (23).
- Kontroller at blanderens egen afspærringsventil (7) er i åben position og at afspærringsventilen foran blanderen er lukket.
- Installationsboxens kant skal være plan med den færdige vægoverflade. Om nødvendigt kortes kanten af.
- Monter dækpladens installationsramme (8) med de 4 skruer (9). Mellem væggen og installationsrammen tætnes med fugemasse.
- Tilslut stikkene 10 & 11 til hinanden.
- Tilslut stikkene 12 & 13 til hinanden.
- Løsn spindlens (14) låseskrue med en 2mm unbrakonøgle og juster spindlens højde ved at tilpasse dækpladen (15) således at spindlens kant slutter tæt til dækpladen
- Spænd spindlens (14) låseskrue.
- Drej temperaturreguleringsspindlen (28) således at falsen vender opad.
- Drej temperaturreguleringsgrebet (29) til midterpositionen (grebet peger opad).
- Sæt dækpladen (15) på plads
- Fastgør niplen (16) med en 19mm topnøgle.
- Skru dækpladens skruer (17) i med en 2mm unbrakonøgle.
- Monter tuden (18) og skru låseskruerne (19) i med en 2mm unbrakonøgle.
- Åbn for vandtilførslen og tilslut strømmen.

Servicevejledning for reservedele

Udskiftning af fotocelle (billed 4 & 5)

6107C

- Sluk for strømtilførslen og luk for vandtilførslen til blanderen.
- Skru tudens låseskrue (19) ud og træk tuden (18) af.
- Skru dækpladens låseskruer (17) ud med en 2mm unbrakonøgle.
- Afmonter niplen (16) og dækpladen (15).
- Træk stikkene 10 & 11 fra hinanden.
- Træk stikkene 12 & 13 fra hinanden.
- Afmonter fotocellen (24).
- Monter den nye fotocelle og genmonter blanderen i omvendt rækkefølge.

Udskiftning af pilot ventil (billed 4 & 5)

6107A, 6109A

- Sluk for strømtilførslen og luk for vandtilførslen til blanderen.
- Skru tudens låseskrue (19) ud og træk tuden (18) af.
- Skru dækpladens låseskrue (17) ud med en 2mm unbrakonøgle.
- Afmonter niplen (16) og dækpladen (15).
- Træk stikkene 10 & 11 fra hinanden.
- Træk stikkene 12 & 13 fra hinanden.
- Skru skrue (21) ud og afmonter magnetventilen.
- Skru skrue (22) ud og afmonter pilot ventilen (25).
- Monter den nye pilot ventil og genmonter blanderen i omvendt rækkefølge.

Udskiftning af magnetventilens membran (billed 4 & 5)

6107A, 6109A

- Sluk for strømtilførslen og luk for vandtilførslen til blanderen.
- Skru tudens låseskrue (19) ud og træk tuden (18) af.
- Skru dækpladens låseskrue (17) ud med en 2mm unbrakonøgle.
- Afmonter niplen (16) og dækpladen (15).
- Træk stikkene 10 & 11 fra hinanden.
- Træk stikkene 12 & 13 fra hinanden.
- Skru skrue (20) ud og tag låget (26) af.
- Afmonter magnetventilens membran (27) og rengør den, om nødvendigt udskiftes til ny.
- Genmonter blanderen i omvendt rækkefølge.

Rengøring/udskiftning af snavsfiltere (billed 4 & 5)

6107A, 6109A

- Sluk for strømtilførslen og luk for vandtilførslen til blanderen.
- Skru tudens låseskrue (19) ud og træk tuden (18) af.
- Skru dækpladens låseskrue (17) ud med en 2mm unbrakonøgle.
- Afmonter niplen (16) og dækpladen (15).
- Træk stikkene 10 & 11 fra hinanden.
- Træk stikkene 12 & 13 fra hinanden.
- Afmonter snavsfilteret (5).
- Rengør snavsfilteret under rindende vand, om nødvendigt udskiftes til nyt.
- Genmonter blanderen i omvendt rækkefølge.

Reserve dele

6102A

Vandmængdebegrænser 6 l/min	198 084
Membran	198 298V
Pilot ventil	198 819V
Snavsfilter	198 782V

6107A

Membran	198 298V
Temperaturreguleringsdel	198 282V
Pilot ventil	198 819V
Snavsfilter	198 391
Vandmængdebegrænser 6 l/min	198 084

6109A

Membran	198 298V
Temperaturreguleringsdel	198 282V
Pilot ventil	198 819V
Snavsfilter	198 391
Vandmængdebegrænser 6 l/min	198 084

Eventuelle fejl

Symptom

Blanderen lukker ikke

Kun lille vandmængde

Gi'r slet ingen vand

6102C

Værktøj til perlator	232 211
Fotocelle	198 875V

6107C

Værktøj til perlator	232 211
Fotocelle	198 875V

6102C

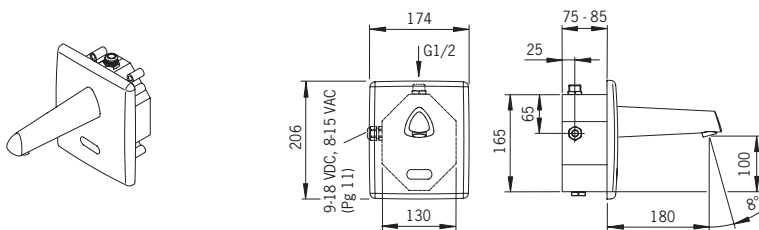
Værktøj til perlator	232 211
Fotocelle	198 875V

Årsag

- Magnetventilen er snavset eller defekt
- Snavsfilteret er tilstoppet
- Luftblanderen er tilstoppet
- Kontroller at blanderen får vand
- Fotocellen er beskidt, overdækket eller defekt
- Elfejl

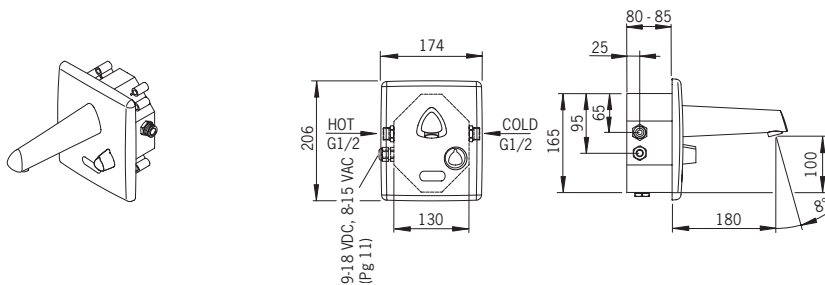
Oras Electra

Modell- oversikt.



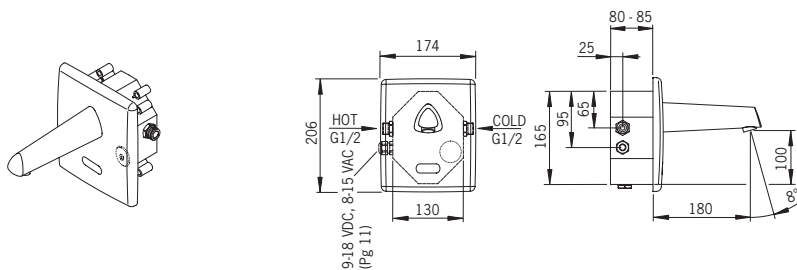
Oras no. 6102

Berøringsfri veggkran for skjult montering og forblandet vann. Strømtilførsel ved hjelp av separat omformer.



Oras no. 6107

Berøringsfri veggkran for skjult montering og ratt for regulering av tappevannstemperatur. Tutens lengde 180mm. Strømtilførsel fra separat omformer.



Oras no. 6109

Berøringsfri veggkran for skjult montering og innbygget temperaturregulering. Tutens lengde 180mm. Strømtilførsel fra separat omformer.

Tekniske data

Arbeidstrykk:	150 – 1000 kPa
Vannmengde ved 300 kPa:	0,11 l/s (med vannmengdebegrensere)
Varmtvannsforsyning:	max. 70°C
Støyklasse:	I (ISO 3822)
Tetthetsklasse:	IP 45
Elektrisk tilkobling:	9 - 18 VDC, 8 - 15 VAC
Energiforbruk:	0,5 W
Funksjonstid:	forhåndsinnstilt 2 min, just.omr. 1 s - 60 min
Følsomhetsområde:	forhåndsinnstilt 18 cm, just.omr. 10 - 40 cm
Etterrenningstid:	forhåndsinnstilt 1 s, just.omr. 0 - 255 s
Trykkfall:	260 kPa ved vannmengde 0,1 l/s

Allment

Denne monterings- og serviceveiledning gir et overblikk over hvordan kranen fungerer og hvordan det skal monteres. Les gjennom anvisningen før montering av kranen og ta vare på veiledningen for eventuelt framtidig behov av service.

Funksjon

Electra berøringsfrie veggkraner åpner og stenger ved hjelp av en sensorstyrt magnetventil. Når hendene føres inn under armaturet og er innenfor sensorens følsomhetsområde, åpner magnetventilen og vannet begynner å renne. Når hendene tas bort stenger kranen automatisk etter innstilt etterrenningstid.

Electra må ikke monteres over servanter med bunnventil som kan stenges.

Utvendig rengjøring

For rengjøring av kranen må bare nøytrale rengjøringsmidler anvendes. Slipende og etsende rengjøringsmidler må ikke benyttes. Høytrykksspyling må ikke benyttes til rengjøring av kranen. Ved å holde sensorøyet rent unngås unødvendige funksjonsforstyrrelser.

Frostfare

Det er meget viktig at kranen og vannet i den ikke utsettes for minusgrader.

Omformer

Strømforsyningen til veggkranen kommer fra en omformer, Oras nr. 199099.

En omformer kan forsyne maksimalt 15 stk. veggkraner. Produktene kan tilkobles enkeltvis eller ved flere, parallelt. Maksimal kabellengde må ikke overskride 50m.

Montering 6102 (fig. 2)

Kranskap 6102A

- Monter kranskapet i vegg med kanten på skapet fra 0 til 10mm tilbake trukket fra veggoverflaten.
- Monter tilførselsrøret med ferdigblandet vann til nippelen (3). Tilførselsrøret skal ha egen avstengningsventil.
- Spyl gjennom og rens rørsystemet ved hjelp av den medfølgende rensnippen (4). Dette gjøres på følgende måte:
 - Skru ut filtret (5) fra krankroppen og skru inn nippelen (4).
 - Monter en avtappingsslange (Ø13) på rensnippen.
 - Åpne for vannet og spyl gjennom.
 - Etter spyling, monter filtret tilbake på plass.

Elektronisk tilkobling (fig. 1)

Monter strømtilførselen til styreenheten på følgende måte:

- Tre el-kabelen gjennom gjennomføringsnippelen. For å kunne benytte et sentralisert intelligentsystem med bl. annet stengefunksjon ved strømbrudd og bruk av Oras Data Terminal, må kabelen være av dim. 4 x 0,25mm². Forøvrig kan 2 x 0,25mm² kabel benyttes.
- Ved bruk av intelligentsystemet skal tilkoblingsledningene kobles til den grønne kontakten i rammen slik at markeringen +, – og A, B stemmer overens. Forøvrig har tilkoblingsrekkefølgen ingen betydning. (ved bruk av 2 x 0,25mm).
Total kabellengde må ikke overstige 50m.

OBS

El-montering skal utføres av El-installatør, og over en 2 polet utkoblingsanordning med bruddavstand på minst 3mm.

- Plasser til slutt lokket (23) over kranhuset til alt byggearbeid er ferdig.

Dekkplatene 6102C (fig. 2, 3)

- Kontroller at spenning ikke er satt på.
- Ta vekk lokket (23).
- Kontroller at tilførselsledningens avstegningsventil er lukket, og at kuleventilen (12) på kranhuset er åpen.
- Kontroller at kranskapet (stål) ligger i kant med eller maks. 10mm tilbaketrukket fra den ferdige veggoverflaten.
- Monter den store dekkplaten (300 x 300 mm) og skru den fast.
- Monter kontaktene (10) og (11).
- Monter kontaktene (12) og (13).
- Skru løs låseskruen til spindelen (14) med en 2mm umbrakonøkkel.
- Trekk spindelen fram til den stopper i plastrammen. Lås spindelen.
- Sett på og posisjoner frontplaten (15).
- Skru fast nippeltuten (16).
- Skru fast frontplaten med de to festeskruene (17) og 2mm umbrakonøkkel.
- Monter tuten (18) og lås den fast med låseskruen (19) og 2mm umbrakonøkkel.
- Sett på spenning og vann.

Montering 6107 og 6109 (fig. 4, 5)

Kranskap 6107A, 6109A

- Monter kranskapet i veggen med kanten på skapet fra 0-10mm tilbaketrukket fra veggoverflaten.
- Monter varmtvann til venstre G1/2 nippel (3) – og kaldtvann til høyre G1/2 nippel (3).
Tilførselsrørene skal ha egen avstegningsventil.
- Spyl gjennom og rens det varme- og kalde rørsystemet hver for seg ved hjelp av den medfølgende rensenippel (4). Dette gjøres på følgende måte:
- Skru ut hvert enkelt filter (5) fra krankroppen.
- Skru inn rensenippelen
- Monter en avtappingsslange (Ø13) på rensenippelen.
- Åpne for vannet og spyl gjennom.
- Etter spyling, monter filteret tilbake på plass.

Elektronisk tilkopling (fig. 1)

Monter strømtilførselen til styreenheten på følgende måte:

- Tre el.kabelen gjennom gjennomføringsnippelen. For å kunne benytte et sentralisert intelligentsystem med bl. annet stengefunksjon ved strømstans og bruk av Oras Data Terminal, må kabelen være av dim. 4 x 0,25mm². Forøvrig kan 2 x 0,25mm² kabel benyttes.
- Ved bruk av intelligentsystemet skal tilkoblingsledningene kobles til den grønne kontakten i rammen slik at merkingen +, -, og A,B stemmer overens. Forøvrig har tilkoblingsrekkefølgen ingen betydning. (ved bruk av 2 x 0,25mm) Total kabellengde må ikke overstige 50m.

OBS

El-montering skal utføres av EI-installatør, og over en 2 polet utkopplingsanordning med bruddavstand på minst 3mm.

- Plasser til slutt lokket (23) over kranhuset til alt byggearbeid er ferdig.

Dekkplatene 6107C (fig. 4, 5)

- Kontroller at spenning ikke er satt på.
- Ta vekk lokket (23).
- Kontroller at tilførselsledningenes avstegningsventiler er lukket og at kuleventilene (7) på kranhuset er åpne.
- Kontroller at kranskapet (stål) ligger i kant med eller max 10mm tilbaketrukket fra den ferdige veggoverflaten.
- Monter den store dekkplaten (300x300mm) og skru den fast.
- Monter kontaktene (10) og (11) (røde merker).
- Monter kontaktene (12) og (13) (blå merker).
- Skru løs låseskruen til spindelen (14) med en 2mm umbrako nøkkel.
- Trekk spindelen fram til den stopper i plastrammen. Lås spindelen.
- Vri temperaturreguleringsspindelen (28) slik at spindelmerket (hakk) peker rett opp.
- Vri temperaturratet slik at det står i midt posisjon (hendelen peker rett opp) (29).
- Temperaturen på tappevannet kan justeres ved å løsne festeskruen (34) til temperaturhjulet (35) og vri på dette. (Fabrikkinstilling er 50% varmt og 50% kaldt vann).
- Sett på og posisjoner frontplaten (15).
- Skru fast nippeltuten (16).
- Skru fast frontplaten med de to festeskruene (17) og 2mm umbrakonøkkel.
- Monter tuten (18) og lås den fast med låseskruen (19) og 2mm umbrakonøkkel.
- Sett på spenning og vann.

OBS

Ved tilkobling av spenning vil magnetventilen åpne noen sekunder. Er vannet satt på, vil kranen avgj vann under denne tiden.

Serviceveiledning.

Bytting av sensor (fig.2 og 3),

6102C:

- Slå av strømmen til kranen.
- Steng vanntilførselen.
- Skru løs låseskruen (19) til utløpstuten og ta av tuten.
- Skru av nippeltuten (16).
- Skru løs frontplaten (15) med de to festeskruene (17).
- Demonter kontaktene 10 og 11 samt 12 og 13.
- Demonter sensoren (24).
- Monter den nye sensoren og sett sammen i motsatt rekkefølge.

Bytting av magnetventil (fig.2 og 3),

6102A:

- Slå av strømmen til kranen.
- Steng vanntilførselen.
- Skru løs låseskruen (19) til utløpstuten og ta av tuten.
- Skru av nippeltuten (16).
- Skru løs frontplaten (15) med de to festeskrueene (17).
- Demonter kontaktene 10 og 11 samt 12 og 13.
- Skru ut skruene (21) og demonter ventilhuset.
- Skru ut skruene (22) og demonter magnetventilen (25).
- Monter den nye magnetventilen og sett sammen i motsatt rekkefølge.

Bytting av magnetventilens memram (fig.2 og 3),

6102A:

- Slå av strømmen til kranen.
- Steng vanntilførselen.
- Skru løs låseskruen (19) til utløpstuten og ta av tuten.
- Skru av nippeltuten (16).
- Skru løs frontplaten (15) med de to festeskrueene (17).
- Demonter kontaktene 10 og 11 samt 12 og 13.
- Skru ut skruene (20) og demonter membranlokket (26).
- Demonter membranen (27), rens den, eventuelt bytt til ny.
- Sett sammen i motstatt rekkefølge.

Bytting / rengjøring av filter (fig.2 og 3),

6102A:

- Slå av strømmen til kranen.
- Steng vanntilførselen.
- Skru løs låseskruen (19) til utløpstuten og ta av tuten.
- Skru av nippeltuten (16).
- Skru løs frontplaten (15) med de to festeskrueene (17).
- Demonter kontaktene 10 og 11 samt 12 og 13.
- Skru ut filteret (5).
- Rens filteret under rennende vann, eventuelt bytt til nytt.
- Sett sammen i motsatt rekkefølge.

Serviceveiledning.

Bytting av sensor (fig.4 og 5)

6107C:

- Slå av strømmen til kranen.
- Steng vanntilførselen.
- Skru løs låseskruen (19) til utløpstuten og ta av tuten.
- Skru av nippeltuten (16).
- Skru løs frontplaten (15) med de to festeskrueene (17).
- Demonter kontaktene 10 og 11 samt 12 og 13.
- Demonter sensoren (24).
- Monter den nye sensoren og sett sammen i motsatt rekkefølge.

Bytting av magnetventil (fig.4 og 5),

6107A, 6109A:

- Slå av strømmen til kranen.
- Steng vanntilførselen.
- Skru løs låseskruen (19) til utløpstuten og ta av tuten.
- Skru av nippeltuten (16).
- Skru løs frontplaten (15) med de to festeskruene (17).
- Demonter kontaktene 10 og 11 samt 12 og 13.
- Skru ut skruene (21) og demonter ventilhuset.
- Skru ut skruene(22) og demonter magnetventilen (25).
- Monter den nye magnetventilen og sett sammen i motsatt rekkefølge.

Bytting av magnetventilens membran (fig.4 og 5),

6107A, 6109A:

- Slå av strømmen til kranen.
- Steng vanntilførselen.
- Skru løs låseskruen (19) til utløpstuten og ta av tuten.
- Skru av nippeltuten (16).
- Skru løs frontplaten (15) med de to festeskruene (17).
- Demonter kontaktene 10 og 11 samt 12 og 13.
- Skru ut skruene (20) og demonter membranlokket (26).
- Demonter membranen (27), rens den, eventuelt bytt til ny.
- Sett sammen i motstatt rekkefølge.

Bytting / rengjøring av filter (fig.4 og 5),

6107A, 6109A:

- Slå av strømmen til kranen.
- Steng vanntilførselen.
- Skru løs låseskruen (19) til utløpstuten og ta av tuten.
- Skru av nippeltuten (16).
- Skru løs frontplaten (15) med de to festeskruene (17).
- Demonter kontaktene 10 og 11 samt 12 og 13.
- Skru ut filtrene (5).
- Rens filtrene under rennende vann, eventuelt bytt til nytt.
- Sett sammen i motsatt rekkefølge.

Reservedeler

6102A

Konstantdyse 6l/min	198 084
Membran	198 298V
Magnetventil	198 819V
Filter	198 782V

6107A

Konstantdyse 6l/min	198 084
Membran	198 298V
Magnetventil	198 819V
Filter	198 391
Temperaturregulering	198 282V

6109A

Konstantdyse 6l/min	198 084
Membran	198 298V
Magnetventil	198 819V
Filter	198 391
Temperaturregulering	198 282V

6102C

Strålesamler + verktøy	232 211
Sensor	198 875V

6107C

Strålesamler + verktøy	232 211
Sensor	198 875V

6102C

Strålesamler + verktøy	232 211
Sensor	198 875V

Når problemer oppstår:

SYMPTOM:

Vannet stopper ikke å renne

Vannmengden fra kranen har minsket over tid.

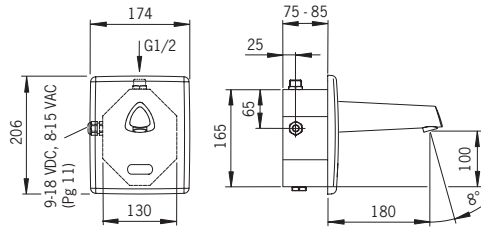
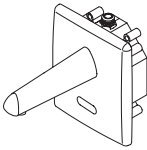
Kranen gir ikke vann.

ÅRSAK:

- Magnetventilen er skitten eller skadet.
- Filteret er skittent.
- Strålesamler er skitten.
- Kontroller at kranen får vann.
- Sensoren er deffekt, skadet eller blokert.
- Spenningen inn til kranen er for lav.

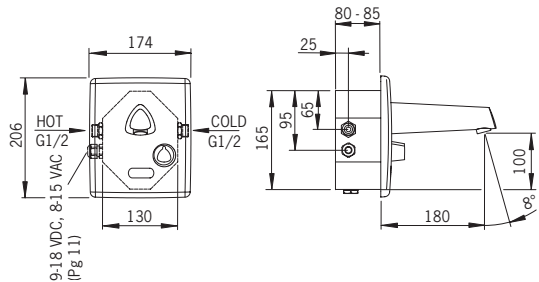
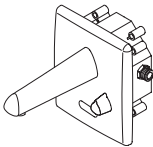
Oras Electra

Modeller



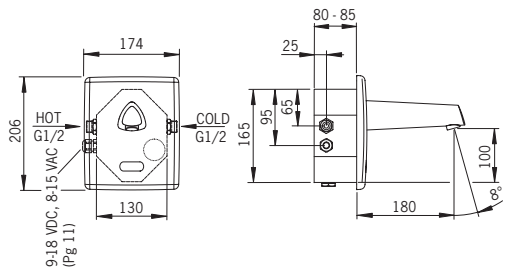
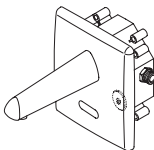
Oras nr 6102

Beröringsfri väggblandare (infällt montage), anslutning till förblandat vatten. El-anslutning via separat transformator. Utloppspipens längd 180 mm. Produkten består av delar 6102A och 6102C.



Oras nr 6107

Beröringsfri väggblandare (infällt montage) med blandningsvred, anslutning till kallt och varmt vatten. El-anslutning via separat transformator. Utloppspipens längd 180 mm. Produkten består av delar 6107A och 6107C.



Oras nr 6109

Beröringsfri väggblandare (infällt montage) med dolt blandningsvred, anslutning till kallt och varmt vatten. El-anslutning via separat transformator. Utloppspipens längd 180 mm. Produkten består av delar 6109A och 6102C.

Tekniska data

Arbetsstryck:	150 – 1000 kPa
Tryckfall:	260 kPa vid flöde 0,1 l/s
Flöde vid 300 kPa:	0,11 l/s (med flödesbegränsare)
Varmvattenanslutning:	max. 70°C
Ljudklass:	1 (ISO 3822)
El-anslutning:	9 - 18 VDC, 8 - 15 VAC
Effektbehov:	0,5 W
Kapslingsklass:	IP 45
Sensorkänslighetsområde:	förinställd 18 cm, område 10 - 40 cm
Efterflödestid:	förinställd 1 s, område 0 - 255 s
Max. flödestid:	förinställd 2 min, område 1 s - 60 min

Allmänt

Denna monterings- och serviceanvisning ger en överblick om hur blandaren fungerar och hur den skall installeras. Var vänlig läs igenom anvisningen noggrant före montering av blandaren och spar den för framtida behov om service av blandare kommer att bli nödvändig. Bästa hjälpen vid eventuella funktionsstörningar får du av en yrkeskunnig VVS-firma.

Funktion

Den beröringsfria, batteridrivna, väggblandaren öppnar och stänger med hjälp av en sensorstyrd magnetventil. När händerna förs in under blandaren inom sensorns känslighetsområde öppnar magnetventilen och vattnet börjar rinna. När händerna tas bort stänger blandare automatiskt efter inställd efterflödestid.

Tvättstället bör inte utrustas med bottenventil.

Utvändig rengöring

För rengöring av blandaren får endast neutrala rengöringsvätskor användas. Slipande och frätande rengöringsmedel är förbjudna. Högtrycksvätt får inte riktas direkt mot blandare. Genom att hålla sensorn ren undviks onödiga funktionsstörningar.

Frysrisk

Det är ytterst viktigt att se till att blandaren och vattnet i den inte utsätts för frysrisk.

Transformator

El-anslutning 230VAC görs genom att ansluta blandaren till **Oras Transformator, nr 199099**. Upp till 15 st blandare ansluts enskilt, i serie eller parallellt till en transformator. El-kabelns totala längd får inte överskrida 50 m.

Installation

6102A, armaturdel till produkt 6102 (bild 2)

- Montera armaturdelen (1) så att avståndet mellan botten på lådan och den färdiga väggytan är mellan **75-85 mm**.
- Placera tätskiktet (2) över armaturdelen. Skall monteras så att den hamnar närmast under den färdiga väggytan.
- Anslut inkommande vatten till G1/2-anslutningen (3).
- Spola rent rörledningen med hjälp av spolrör (4) enligt följande:
- Lossa smutsfilter (5) från blandarhuset och anslut spolröret (4).
- Anslut en slang (dim 13 mm) till spolröret (4).
- Öppna vattentillförseln till blandaren.
- Efter färdig renspolning skall vattentillförseln stängas av och smutsfilter (5) återmonteras.

El-anlutning till produkt 6102 (6102A & 6102C)

- Drag kabeln genom kabelgenomföring (6). Kabeln skall vara dim 4 x 0,25 mm² för att möjliggöra anlutning av Oras Dataterminal och att korrekt funktion skall erhållas.
- Anslut kablar från transformator (Oras nr 199099) till den gröna kontakten i armaturdelen så att markeringarna +, -, A och B möts. Ansluts flera blandare till en transformator så kan blandarna anslutas i serie eller parallellt. Den totala kabellängden får inte överstiga 50 m. Ansluts endast en blandare så kopplas enbart kabelmarkeringarna + och -.

OBS! För att utföra el-installation krävs allmän behörighet.

- Placera skyddskåpa (23) över armaturdelen om inte täckplatta (15) monteras direkt.

6102C täckplatta (bild 2 och 3)

- Stäng av el-tillförseln till blandare.
- Avlägsna skyddskåpa (23).
- Stäng av vattentillförseln till blandare. Öppna föravstängningsventilen (7) i blandare.
- Kanten på armaturdelens låda skall vara i nivå med färdig väggyta. Korrigera om nödvändigt genom att korta ned kanten.
- Montera täckplattans ram (8) på armaturdelen med hjälp av skruvarna (9).
Täta med silicon mellan ram (8) och väggytan.
- Koppla ihop kontakterna (10) och (11).
- Koppla ihop kontakterna (12) och (13).
- Lossa insexskruven som håller det inre pipfästet (14). Se till att flänsen på det inre pipfästet (14) når fram till baksidan på täckplattan (15).
- Skruva åt insexskruven så att det inre pipfästet (14) sitter fast.
- Montera täckplattan (15) och det yttre pipfästet (16).
- Skruva åt det yttre pipfästet (16) med en skiftnyckel.
- Skruva fast täckplattans fästskruvar (17).
- Montera utloppspipen (18) och skruva fast låsskruven (19).
- Öppna el- och vattentillförseln till blandaren.

Serviceinstruktioner för 6102

Byte av sensor (bild 2 och 3)

- Stäng av el- och vatten tillförseln till blandare.
- Lossa låsskruv (19) och drag bort pipen (18) från det yttre pipfästet.
- Lossa täckplattans låsskruvar (17).
- Skruva loss det yttre pipfästet (16) och demontera täckplattan (15).
- Lossa kontakterna (10) och (11) från varandra.
- Lossa kontakterna (12) och (13) från varandra.
- Skruva upp skruvarna (30) som håller sensorn (24).
- Montera ny sensor och återmontera delarna i omvänd ordning.

Byte av magnetventil (bild 2 och 3)

- Stäng av el- och vatten tillförseln till blandare.
- Lossa låsskruv (19) och drag bort pipen (18) från det yttre pipfästet.
- Lossa täckplattans låsskruvar (17).
- Skruva loss det yttre pipfästet (16) och demontera täckplattan (15).
- Lossa kontakterna (10) och (11) från varandra.
- Lossa kontakterna (12) och (13) från varandra.
- Skruva loss skruvarna (21) och demontera membranhuset.
- Skruva loss skruvarna (22) och demontera magnetventilen (25).
- Montera ny magnetventil och återmontera delarna i omvänd ordning.

Rengöring/byte av membran (bild 2 och 3)

- Stäng av el- och vatten tillförseln till blandare.
- Lossa låsskruv (19) och drag bort pipen (18) från det yttre pipfästet.
- Lossa täckplattans låsskruvar (17).
- Skruva loss det yttre pipfästet (16) och demontera täckplattan (15).
- Lossa kontakterna (10) och (11) från varandra.
- Lossa kontakterna (12) och (13) från varandra.
- Skruva loss skruvarna (20) och demontera membranhusets lock (26).
- Lös gör membranet. Rengör det eller byt ut vid behov.
- Återmontera delarna i omvänd ordning.

Rengöring/byte av smutsfilter (bild 2 och 3)

- Stäng av el- och vatten tillförseln till blandare.
- Lossa låsskruv (19) och drag bort pipen (18) från det yttre pipfästet.
- Lossa täckplattans låsskruvar (17).
- Skruva loss det yttre pipfästet (16) och demontera täckplattan (15).
- Lossa kontakterna (10) och (11) från varandra.
- Lossa kontakterna (12) och (13) från varandra.
- Skruva loss smutsfiltret (5).
- Rengör filtret under rinnande vatten. Byt ut vid behov.
- Återmontera delarna i omvänd ordning.

Installation

6107A och 6109A, armaturdel till produkt 6107 och 6109 (bild 4)

- Montera armaturdelen (1) så att avståndet mellan botten på lådan och den färdiga väggytan är mellan **80-85 mm**.
- Placera tätskiktet (2) över armaturdelen. Skall monteras så att den hamnar närmast under den färdiga väggytan.
- Anslut inkommande varmvatten till den vänstra G1/2-anslutningen och kallvatten till den högra G1/2-anslutningen (3).
- Spola rent rörledningen med hjälp av spolrör (4) enligt följande:
- Lossa smutsfilter (5) från blandarhuset och anslut spolröret (4).
- Lossa kontakterna (10) och (11) från varandra.
- Lossa kontakterna (12) och (13) från varandra.
- Skruva upp skruvarna (30) som håller sensorn (24).
- Montera ny sensor och återmontera delarna i omvänd ordning.

Byte av magnetventil (bild 4 och 5)

6107C, 6109C

- Stäng av el- och vatten tillförseln till blandare.
- Lossa låsskruv (19) och drag bort pipen (18) från det yttre pipfästet.
- Lossa täckplattans låsskruvar (17).
- Skruva loss det yttre pipfästet (16) och demontera täckplattan (15).
- Lossa kontakterna (10) och (11) från varandra.
- Lossa kontakterna (12) och (13) från varandra.
- Skruva loss skruvarna (21) och demontera membranhuset.
- Skruva loss skruvarna (22) och demontera magnetventilen (25).
- Montera ny magnetventil och återmontera delarna i omvänd ordning.

Rengöring/byte av membran (bild 4 och 5)

6107A, 6109A

- Stäng av el- och vatten tillförseln till blandare.
- Lossa låsskruv (19) och drag bort pipen (18) från det yttre pipfästet.
- Lossa täckplattans låsskruvar (17).
- Skruva loss det yttre pipfästet (16) och demontera täckplattan (15).
- Lossa kontakterna (10) och (11) från varandra.
- Lossa kontakterna (12) och (13) från varandra.
- Skruva loss skruvarna (20) och demontera membranhusets lock (26).
- Lös gör membranet. Rengör det eller byt ut vid behov.
- Återmontera delarna i omvänd ordning.

Rengöring/byte av smutsfilter (bild 4 och 5)

6107A, 6109A

- Stäng av el- och vatten tillförseln till blandare.
- Lossa låsskruv (19) och drag bort pipen (18) från det yttre pipfästet.
- Lossa täckplattans låsskruvar (17).
- Skruva loss det yttre pipfästet (16) och demontera täckplattan (15).
- Lossa kontakterna (10) och (11) från varandra.
- Lossa kontakterna (12) och (13) från varandra.
- Skruva loss smutsfiltret (5).
- Rengör filtret under rinnande vatten. Byt ut vid behov.
- Återmontera delarna i omvänd ordning.

Reservdelar

6102A

Flödesbegränsning 6 l/min	198 084
Membran	198 298V
Magnetventil	198 819V
Smutsfilter	198 782V

6102A

Strålsamlare + verktyg	232 211
Sensor	198 875V

6107A

Membran	198 298V
Blandningsventil	198 282V
Magnetventil	198 819V
Smutsfilter	198 391
Flödesbegränsning 6 l/min	198 084

6107C

Strålsamlare + verktyg	232 211
Sensor	198 875V

6109A

Membran	198 298V
Blandningsventil	198 282V
Magnetventil	198 819V
Smutsfilter	198 391
Flödesbegränsning 6 l/min	198 084

6102C

Strålsamlare + verktyg	232 211
Sensor	198 875V

Felsökning

Symptom

Vattenflödet stänger inte.

Flödet minskar med tiden.

Inget vatten kommer ur blandaren.

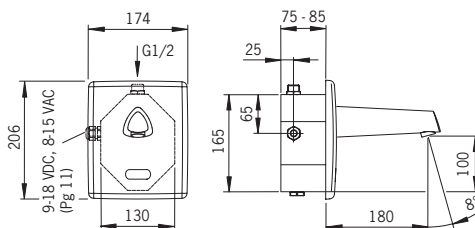
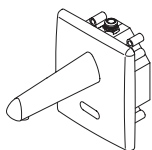
Åtgärd

- Magnetventilens membran behöver rengöras eller bytas.
- Smutsfiltret behöver rengöras.
- Strålsamlaren behöver rengöras.
- Kontrollera vattentillförseln till blandare.
- Sensorn är övertäckt eller skadad.
- Kontrollera el-tillförseln till blandaren.

Oras Electra

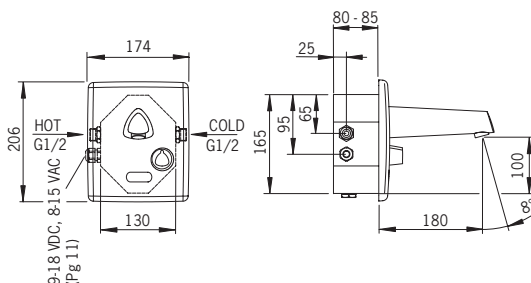
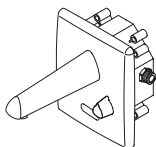
Istruzioni per il montaggio e la manutenzione

Modelli



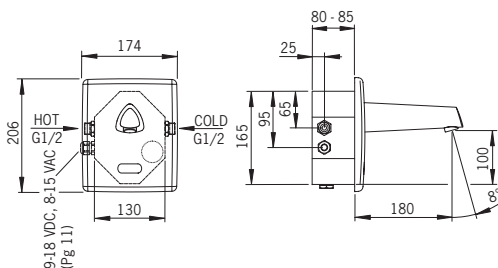
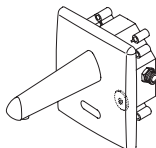
Oras no. 6102

Gruppo da incasso da parete, senza contatto per acqua premiscelata. Collegamento elettrico con **trasformatore "BUS"** separato. Il prodotto contiene gli art. nr. 6102 A e 6102 C.



Oras no. 6107

Gruppo da incasso da parete, senza contatto, con manopola per la selezione della temperatura. Lunghezza della bocca 180 mm. Collegamento elettrico con un **trasformatore "BUS"** separato. Il prodotto consiste negli art. nr. 6107 A e 6107 C.



Oras no. 6109

Gruppo da incasso da parete senza contatto. Temperatura miscelata preselezionata. Lunghezza della bocca 180 mm. Collegamento elettrico con un **trasformatore "BUS"** separato. Il prodotto comprende gli articoli nr. 6109 A e 6109 C.

Dati tecnici

Pressione di scorrimento:	150 - 1000 kPa
Perdita di pressione:	260 kPa con limitatore di portata a 0,1 l/s
Portata d'acqua a 300 kPa:	0,11 l/s (Con limitatore di deflusso)
Acqua calda:	max. 70°C
Classe di rumorosità:	I (ISO 3822)
Collegamento elettrico:	9 - 18 VDC, 8 - 15 VAC
Consumo di corrente mass.:	0,5 W
Classe di protezione:	IP 45
Raggio d'azione del sensore:	taratura di fabbrica 18 cm, raggio 10 - 40 cm
Scorrimento a posteriore:	taratura di fabbrica 1 s, raggio 0 - 255 s
Scorrimento mass.:	taratura di fabbrica 2 min, raggio 1 s - 60 min

Regole generali

Siete pregati di prendervi un po' di tempo per leggere queste istruzioni, in modo da avvicinarvi all'uso e modo di funzionamento di questo pregiato impianto in serie di rubinetterie per urinatoi. Conservate le istruzioni per potervene servire in seguito. In caso di eventuali difetti di funzionamento, vi potrà aiutare un rivenditore specializzato.

Funzionamento

Il gruppo per lavabo Electra senza contatto, si apre e chiude grazie a una valvola magnetica comandata da un sensore. Appena si mettono le mani nel settore del sensore, la valvola magnetica si apre e l'acqua inizia a scorrere. Se si spostano le mani dal settore del sensore, il gruppo si chiude, quando è decorso il tempo dello scorrimento a posteriori stabilito.

Lo scarico del lavabo non dovrebbe essere dotato di un tappo.

Pulizia

Pulite le superfici esterne del gruppo esclusivamente con detergenti liquidi e neutri (ph 6-9). Attenzione: non usate sostanze acide o sabbiose.

Pericolo di congelamento

Bisogna fare attenzione che l'acqua non congeli all'interno del gruppo.

Trasformatore "BUS" (figura 1)

Le rubinetterie da incasso senza contatto sono collegate alla corrente grazie a un trasformatore "BUS" separato Oras nr. 199 099. Si possono collegare al trasformatore fino a 15 gruppi da incasso Oras Electra. Le rubinetterie possono venire collegate parallelamente oppure in fila. Non si deve superare una lunghezza massima di cavo di 50 m.

Montaggio (figura 2)

6102 A, set da incasso per articolo nr. 6102

- Installate il set da incasso in modo che la distanza tra la parte posteriore dell'involucro e la parete finita sia tra i **75 e gli 85 mm**.
- Chiudete le condutture che vanno al raccordo da ½" (3).
- Sciacquate le condutture con il raccordo per il flessibile (4), compreso nella fornitura, come segue:
- Svitare il filtro (5) e sostituitelo con il raccordo per il collegamento del flessibile.
- Montate un flessibile per lo scarico (diametro 13 mm) sul raccordo per il flessibile.
- Aprite la conduttura d'acqua del gruppo.
- Quando il processo di spurgo è terminato, chiudete la conduttura d'acqua che va alla rubinetteria, sostituite il raccordo per il collegamento del flessibile, con il filtro (5).
- **Per impedire che penetrino schizzi d'acqua nella parete, usate la guarnizione (2). Essa si monta sotto il materiale della parete finita.**

Collegamento elettrico per articolo nr. 6102 (6102 A + 6102 C)

- Inserite il cavo attraverso l'apposita guida (6). Usate un cavo da $4 \times 0,25 \text{ mm}^2$, per poter allacciare il trasformatore "BUS" Oras nr. 199 099, che offre il collegamento con il terminal dei dati Oras e la funzione "intelligente" di chiusura. Per gli altri casi è sufficiente un cavo da $2 \times 0,25 \text{ mm}^2$.
- Utilizzando il trasformatore "BUS" Oras, si allacciano i 4 cavi di collegamento al morsetto verde con i contrassegni +/-, A e B. Fate attenzione di non superare una lunghezza massima di cavo di 50 m. Utilizzando un comune trasformatore, utilizzate i collegamenti +/-.
- Attenzione: i collegamenti elettrici devono essere effettuati da un tecnico specializzato.
- Chiudete la cassetta con gli elementi da incasso con il coperchio (23).

6102 C gruppo esterno (figure 2 + 3)

Montaggio

- Staccate la corrente che va alla rubinetteria.
- Togliete il coperchio (23).
- Chiudete il rubinetto intermedio e aprite la valvola sferica integrata (7).
- Tagliate l'involucro in materiale sintetico che sporge a filo con la parete finita.
- Montate sulla parete finita la cornice per l'installazione (8) con le 4 viti di fissaggio (9) comprese nella fornitura. Usate il materiale per guarnizioni per ermetizzare la cornice verso la parete.
- Inserite le spine (10 + 11) e (12 + 13).
- Svitare la vite senza testa del raccordo della bocca (14) con una chiave per viti ad esagono cavo da 2 mm. Estraete il raccordo fino a che la superficie della flangia non sfiora la piastrina coprente. Fissate di nuovo il raccordo con la chiave per viti ad esagono cavo. Montate la piastrina (15) e avvitate il raccordo (16) della bocca.
- Stringete il raccordo (16) con una chiave a bocca da 19 mm.
- Fissate le viti senza testa (17) con una chiave per viti ad esagono cavo da 2 mm.
- Infilatevi la bocca (18) e fissatela con la vite di fissaggio (19), servendovi di una chiave per viti ad esagono cavo da 2 mm.
- Aprite il rubinetto e collegate la corrente.

Istruzioni per la manutenzione per i pezzi di ricambio

Sostituzione del sensore (figure 2 + 3)

6102 C

- Staccate la corrente.
- Svitare la vite di fissaggio (19) ed estraete la bocca (18).
- Svitare le viti di fissaggio della piastrina (17) con una chiave per viti ad esagono cavo da 2 mm.
- Svitare il raccordo e togliete la piastrina (15).
- Separate le spine (10 + 11 e 12 + 13).
- Smontate il sensore (24).
- Fissate il nuovo sensore e rimontate in successione inversa.

Sostituzione della valvola magnetica (figure 2 + 3)

6102 A

- Staccate la corrente.
- Svitare la vite di fissaggio (19) ed estraete la bocca (18).
- Svitare le viti di fissaggio della piastrina (17) con una chiave per viti ad esagono cavo da 2 mm.
- Svitare il raccordo (16) e togliete la piastrina (15).
- Separate le spine (10 + 11 e 12 + 13).
- Svitare le viti (21) e togliete la valvola magnetica.
- Svitare le viti (22) e smontate la valvola pilota (25).
- Montate la nuova valvola pilota e rimontate tutto in successione inversa.

Sostituzione della membrana (figure 2 + 3)

6102 A

- Staccate la corrente.
- Svitare la vite di fissaggio (19) ed estraete la bocca (18).
- Svitare le viti di fissaggio della piastrina (17) con una chiave per viti ad esagono cavo da 2 mm.
- Svitare il raccordo (16) e togliete la piastrina (15).
- Separate le spine (10 + 11 e 12 + 13).
- Svitare le viti (20) e togliete il coperchio dell'involucro della membrana (26).
- Togliete la membrana (27) e pulitela o sostituirla con una nuova.
- Rimontate in successione inversa.

Pulizia / sostituzione del filtro (figure 2 + 3)

6102 A

- Staccate la corrente.
- Svitare la vite di fissaggio (19) ed estraete la bocca (18).
- Svitare le viti di fissaggio della piastrina (17) con una chiave per viti ad esagono cavo da 2 mm.
- Svitare il raccordo (16) e togliete la piastrina (15).
- Separate le spine (10 + 11 e 12 + 13).
- Svitare il filtro (5).
- Pulite il filtro sotto l'acqua corrente oppure sostituitelo, se è necessario.
- Rimontate in successione inversa.

Montaggio (figura 2)

6107 A, set da incasso per articolo nr. 6109 A

- Installate il set da incasso in modo che la distanza tra la parte posteriore dell'involucro e la parete finita sia tra i **80 e gli 85 mm**.
- Chiudete le condutture che vanno al raccordo da ½" (3).
- Sciacquate le condutture con il raccordo per il flessibile (4), compreso nella fornitura, come segue:
- Svitare il filtro (5) e sostituitelo con il raccordo per il collegamento del flessibile.
- Montate un flessibile per lo scarico (diametro 13 mm) sul raccordo per il flessibile.
- Aprite la condotta d'acqua del gruppo.
- Quando il processo di spurgo è terminato, chiudete la condotta d'acqua che va alla rubinetteria, sostituite il raccordo per il collegamento del flessibile, con il filtro (5).
- **Per impedire che penetrino schizzi d'acqua nella parete, usate la guarnizione (2). Essa si monta sotto il materiale della parete finita.**

Collegamento elettrico per articolo nr. 6107 (6109 A + 6109 C)

- Inserite il cavo attraverso l'apposita guida (6). Usate un cavo da 4 x 0,25 mm², per poter allacciare il trasformatore "BUS" Oras nr. 199 099, che offre il collegamento con il terminal dei dati Oras e la funzione "intelligente" di chiusura. Per gli altri casi è sufficiente un cavo da 2 x 0,25 mm².
- Utilizzando il trasformatore "BUS" Oras, si allacciano i 4 cavi di collegamento al morsetto verde con i contrassegni +/-, A e B. Utilizzate gli stessi colori sul trasformatore "BUS". Nel caso in cui vogliate collegare più rubinetterie a un trasformatore, si può collegare il cavo in rete libera parallela oppure in serie. Fate attenzione di non superare una lunghezza massima di cavo di 50 m. Utilizzando un comune trasformatore, collegate con +/-.
- Attenzione: i collegamenti elettrici devono essere effettuati da un tecnico specializzato.
- Chiudete la cassetta con gli elementi da incasso con il coperchio (23).

6107 gruppo esterno (figure 4 + 5)

Montaggio

- Staccate la corrente che va alla rubinetteria.
- Togliete il coperchio (23).
- Chiudete il rubinetto intermedio e aprite la valvola sferica integrata (7).
- Tagliate l'involucro in materiale sintetico che sporge, a filo con la parete finita.
- Montate sulla parete finita la cornice per l'installazione (8) con le 4 viti di fissaggio (9) comprese nella fornitura. Usate il materiale per guarnizioni per ermetizzare la cornice verso la parete.
- Inserite le spine (10 + 11) e (12 + 13).
- Svitare la vite senza testa del raccordo della bocca (14) con una chiave per viti ad esagono cavo da 2 mm. Estraete il raccordo fino a che la superficie della flangia non sfiora la piastrina coprente. Fissate di nuovo il raccordo con la chiave per viti ad esagono cavo. Montate la piastrina (15) e avvitate il raccordo (16) della bocca.
- Stringete il raccordo (16) con una chiave a bocca da 19 mm.
- Fissate le viti senza testa (17) con una chiave per viti ad esagono cavo da 2 mm.
- Infilatevi la bocca (18) e fissatela con la vite di fissaggio (19), servendovi di una chiave per viti ad esagono cavo da 2 mm.
- Aprite il rubinetto e collegate la corrente.

Istruzioni per la manutenzione dei pezzi di ricambio

Sostituzione del sensore (figure 4 + 5)

6107 (6109 a + 6109 C)

- Staccate la corrente.
- Svitare la vite di fissaggio (19) ed estraete la bocca (18).
- Svitare le viti di fissaggio della piastrina (17) con una chiave per viti ad esagono cavo da 2 mm.
- Svitare il raccordo (16) e togliete la piastrina (15).
- Separate le spine (10 + 11 e 12 + 13).
- Smontate il sensore (24).
- Fissate il nuovo sensore e rimontate in successione inversa.

Sostituzione della valvola magnetica (figure 4 + 5)

6109 A

- Staccate la corrente.
- Svitare la vite di fissaggio (19) ed estraete la bocca (18).
- Svitare le viti di fissaggio della piastrina (17) con una chiave per viti ad esagono cavo da 2 mm.
- Svitare il raccordo (16) e togliete la piastrina (15).
- Separate le spine (10 + 11 e 12 + 13).
- Svitare le viti (21) e togliete la valvola magnetica.
- Svitare le viti (22) e smontate la valvola pilota (25).
- Montate la nuova valvola pilota e rimontate tutto in successione inversa.

Sostituzione della membrana (figure 2 + 3)

6109 A

- Staccate la corrente.
- Svitare la vite di fissaggio (19) ed estraete la bocca (18).
- Svitare le viti di fissaggio della piastrina (17) con una chiave per viti ad esagono cavo da 2 mm.
- Svitare il raccordo (16) e togliete la piastrina (15).
- Separate le spine (10 + 11 e 12 + 13).
- Svitare le viti (20) e togliete il coperchio dell'involucro della membrana (26).
- Togliete la membrana (27) e pulitela o sostituirla con una nuova.
- Rimontate in successione inversa.

Pulizia / sostituzione del filtro (figure 2 + 3)

6109 A

- Staccate la corrente.
- Svitare la vite di fissaggio (19) ed estraete la bocca (18).
- Svitare le viti di fissaggio della piastrina (17) con una chiave per viti ad esagono cavo da 2 mm.
- Svitare il raccordo (16) e togliete la piastrina (15).
- Separate le spine (10 + 11 e 12 + 13).
- Svitare il filtro (5).
- Pulite il filtro sotto l'acqua corrente oppure sostituitelo, se è necessario.
- Rimontate in successione inversa.

Pezzi di ricambio

6102 A

Limitatore di portata 6 l/min.	198 084
Membrana	198 298V
Valvola pilota	198 819V
Filtro	198 782V

6102 C

Rompigetto e attrezzi	232 211
Sensore	198 875V

6107 A

Membrana	198 298V
Set per regolazione temperatura	198 282V
Valvola pilota	198 819V
Filtro	198 391
Limitatore di portata 6 l/min.	198 084

6107 C

Rompigetto e attrezzi	232 211
Sensore	198 875V

6109 A

Membrana	198 298V
Set per regolazione temperatura	198 282V
Valvola pilota	198 819V
Filtro	198 391
Limitatore di portata 6 l/min.	198 084

6102 C

Rompigetto e attrezzi	232 211
Sensore	198 875V

Riparazione dei guasti

Guasto

L'acqua non cessa di scorrere

Causa/soluzione

- valvola magnetica sporca o danneggiata

La quantità di portata del gruppo è diminuita

- il filtro è sporco,
- il rompigetto è sporco.

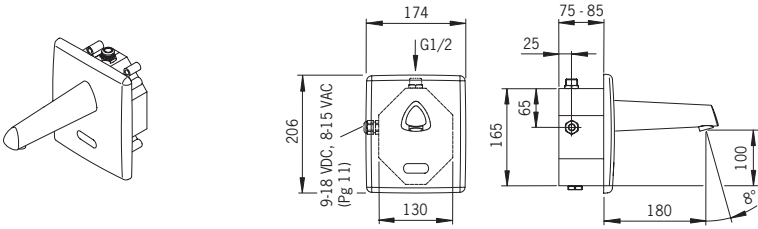
Non scorre acqua dal gruppo

- controllate la conduttura che va al gruppo,
- il sensore è danneggiato o coperto,
- la tensione è troppo bassa.

Oras Electra

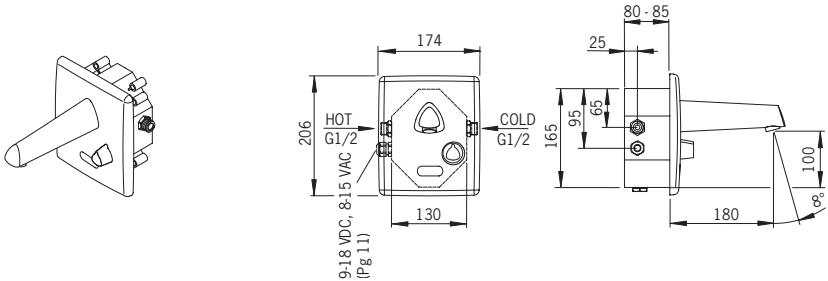
Instrucciones de montaje y mantenimiento

Modelos



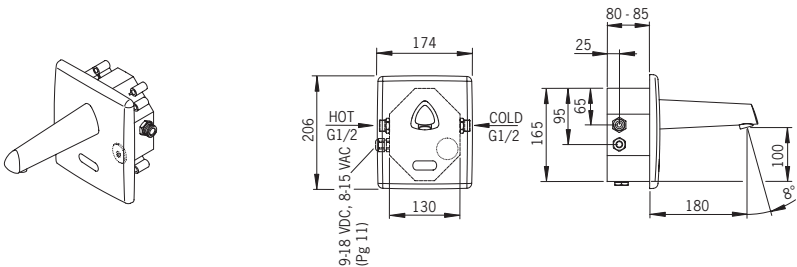
Oras n° 6102

Grifería de lavabo empotrada, libre de contacto, para agua previamente mezclada.
Con instalación eléctrica por medio de un transformador tipo bus que se encuentra aparte. El producto contiene los artículos n° 6102 A y 6102 C.



Oras n° 6107

Grifería de lavabo empotrada, libre de contacto, con empuñadura para la selección de la temperatura.
El caño tiene un alcance de 180 mm. Con instalación eléctrica por medio de un transformador tipo bus que se encuentra aparte. El producto contiene los artículos n° 6107 A y 6107 C.



Oras n° 6109

Grifería de lavabo empotrada, libre de contacto. Temperatura de mezcla preajustada. El caño tiene un alcance de 180 mm.
Con instalación eléctrica por medio de un transformador tipo bus que se encuentra aparte. El producto contiene los artículos n° 6109 A y 6109 C.

Datos técnicos

Presión de trabajo:	150 – 1000 kPa
Caída de presión:	260 kPa con un caudal de 0,1 l/s
Caudal a 300 kPa:	0,11 l/s (con limitador de caudal)
Temperatura máx.:	70° C
Clase de ruido:	1 (ISO 3822)
Instalación eléctrica:	9 – 18 VDC, 8 – 15 VAC
Consumo máx. de corriente:	0,5 W
Grado de protección:	IP 45
Alcance del sensor:	Preajuste de 18 cm, margen de 10 – 40 cm
Duración del chorro de retardo:	Preajuste de 1 s, margen de 0 – 255 s

Generalidades

Por favor, tómese un par de minutos para leer estas instrucciones al objeto de familiarizarse con el uso y modo de funcionamiento de esta instalación electrónica de alta calidad para la descarga de agua en urinarios colectivos. Rogamos guarde las instrucciones para poder recurrir a ellas en caso necesario. Cuando el funcionamiento no sea correcto, sírvase dirigirse a un instalador sanitario, quien con seguridad le podrá ayudar.

Funcionamiento

La grifería de lavabo libre de contacto Electra se conecta y desconecta por medio de una válvula magnética controlada por sensor. En cuanto el usuario coloca sus manos dentro del alcance del sensor la válvula magnética abre la grifería y el agua empieza a correr. En el momento de retirar las manos de la zona de alcance del sensor la grifería se cierra de forma automática una vez transcurrido el tiempo que se ha prefijado para el chorro de retardo.

El desagüe del lavabo no debe tener puesto el tapón.

Limpieza

Para limpiar las superficies exteriores de la grifería deben utilizarse solamente productos de limpieza neutros (ph 6-9) y líquidos. Tenga **mucha atención** de no emplear productos ácidos o arenosos.

Peligro de heladas

Debe tenerse cuidado de que el agua de la grifería no se hiele.

Transformador tipo bus (Fig. 1)

El suministro de corriente de las griferías empotradas libres de contacto se realiza por medio de un transformador tipo bus, Oras n° 199 099, que se encuentra aparte. A este transformador tipo bus se pueden conectar hasta 15 griferías empotradas Electra. Las griferías pueden conectarse en paralelo o en serie siempre que se tenga en cuenta de no exceder un largo máximo de cable de 50 m.

Montaje (Fig. 2)

6102 A – Juego para el montaje empotrado del artículo n° 6102

- Instale el juego para el montaje empotrado de forma que entre la parte posterior de la caja y la pared final haya una distancia de **75 a 85 mm**.
- Fije las tuberías de admisión a cada uno de los racores de empalme de 1/2" (3).
- Realice un barrido de las tuberías utilizando como ayuda el racor de empalme para tubo flexible (4) que se adjunta tal y como se describe a continuación:
- Desenrosque el filtro de impurezas (5) y coloque en su lugar el racor de empalme para tubo flexible.
- Monte una manga de desagüe (diámetro de 13 mm) en el racor de empalme para tubo flexible.
- Abra el paso de agua a la grifería.
- Una vez terminado el barrido cierre el paso de agua a la grifería, retire el racor de empalme para tubo flexible y vuelva a colocar en su lugar el filtro de impurezas (5).
- **Utilice la empaquetadura (2) para evitar que puedan entrar en la pared de instalación salpicaduras de agua. Esta empaquetadura se monta por debajo del material de la pared final.**

Instalación eléctrica del artículo n° 6102 (6102 A + 6102 C)

- Introduzca el cable por el pasamuro (6). Utilice un cable de 4 x 0,25 mm² para poder conectar el transformador tipo bus, Oras n° 199 099. Este transformador permite conectar el Oras Data Terminal y el funcionamiento de desconexión inteligente. Para otros casos resulta suficiente un cable de 2 x 0,25 mm².
- Utilizando el transformador tipo bus de Oras los cuatro cables conectores se empalman en el borne de conexión verde con las marcas +/-, A y B. Tenga cuidado de utilizar los mismos colores en el transformador tipo bus. En caso de conectar varias griferías en el transformador el cable puede conectarse a la red por libre, en paralelo o en serie. Tenga cuidado de que el largo total del cable no exceda los 50 m. Si se utiliza un transformador comercial deberán emplearse las conexiones +/-.
- Atención: Las instalaciones eléctricas deben ser realizadas por un electricista cualificado.
- Cierre la caja de montaje empotrado con la tapa (23).

6102 C – Juego para el montaje exterior (Fig. 2 + 3)

Montaje

- Desconecte la alimentación eléctrica de la grifería.
- Retire la tapa (23).
- Cierre la válvula de cierre del tramo y abra la válvula de bola integrada (7).
- Corte a ras de la pared final lo que sobresalga de la caja de plástico.
- Monte el marco de instalación (8) en la pared final por medio de los 4 tornillos de fijación (9) que se adjuntan. Utilice pasta obturadora para sellar el marco en la pared.
- Enchufe entre sí los conectores (10 + 11) y (12 + 13).
- Suelte el tornillo prisionero de la tubuladura del caño (14) mediante una llave Allen de 2 mm. Saque poco a poco la tubuladura hasta que la cara de la brida toque ligeramente la roseta de protección. Vuelva a asegurar la tubuladura con el tornillo prisionero. Monte la roseta (15) y enrosque la tubuladura (16) del caño.
- Apriete la tubuladura (16) con una llave de boca de 19 mm.
- Fije los tornillos prisioneros (17) con una llave Allen de 2 mm.
- Coloque el caño (18) y fijelo con el tornillo de fijación (19) utilizando para ello una llave Allen de 2 mm.
- Abra la válvula de cierre del tramo y conecte la alimentación eléctrica.

Instrucciones de mantenimiento para las piezas de recambio

Cambio del sensor (Fig. 2 + 3)

6102 C

- Corte la corriente.
- Suelte el tornillo de fijación (19) y saque el caño (18).
- Suelte los tornillos de fijación de la roseta (17) utilizando una llave Allen de 2 mm.
- Suelte la tubuladura (16) y saque la roseta (15).
- Separe los conectores (10 + 11) y (12 + 13).
- Desmonte el sensor (24).
- Fije el sensor nuevo y vuelva a montar todo en orden inverso.

Cambio de la válvula magnética (Fig. 2 + 3)

6102 A

- Corte la corriente.
- Suelte el tornillo de fijación (19) y saque el caño (18).
- Suelte los tornillos de fijación de la roseta (17) utilizando una llave Allen de 2 mm.
- Suelte la tubuladura (16) y saque la roseta (15).
- Separe los conectores (10 + 11) y (12 + 13).
- Desmonte el sensor (24).
- Fije el sensor nuevo y vuelva a montar todo en orden inverso.
- Suelte los tornillos (21) y saque la válvula magnética.
- Suelte los tornillos (22) y desmonte la válvula piloto (25).
- Monte la válvula piloto nueva y monte todo en orden inverso.

Cambio de la membrana (Fig. 2 + 3)

6102 A

- Corte la corriente.
- Suelte el tornillo de fijación (19) y saque el caño (18).
- Suelte los tornillos de fijación de la roseta (17) utilizando una llave Allen de 2 mm.
- Suelte la tubuladura (16) y saque la roseta (15).
- Separe los conectores (10 + 11) y (12 + 13).
- Desmonte el sensor (24).
- Fije el sensor nuevo y vuelva a montar todo en orden inverso.
- Suelte los tornillos (20) y retire la tapa del portamembranas (26).
- Saque la membrana (27) y límpiela o utilice en su lugar una nueva.
- Monte todo en orden inverso.

Limpieza / cambio del filtro de impurezas (Fig. 2 + 3)

6102 A

- Corte la corriente.
- Suelte el tornillo de fijación (19) y saque el caño (18).
- Suelte los tornillos de fijación de la roseta (17) utilizando una llave Allen de 2 mm.
- Suelte la tubuladura (16) y saque la roseta (15).
- Separe los conectores (10 + 11) y (12 + 13).
- Desenrosque el filtro de impurezas (5).
- Limpie el filtro de impurezas bajo el chorro de agua o, en caso necesario, cámbielo por uno nuevo.
- Monte todo en orden inverso.

Montaje (Fig. 2)

6107 A – Juego para el montaje empotrado del artículo n° 6109 A

- Instale el juego para el montaje empotrado de forma que entre la parte posterior de la caja y la pared final haya una distancia de **80 a 85 mm**.
- Fije las tuberías de admisión a cada uno de los racores de empalme de 1/2" (3).
- Realice un barrido de las tuberías utilizando como ayuda el racor de empalme para tubo flexible (4) que se adjunta tal y como se describe a continuación:
- Desenrosque el filtro de impurezas (5) y coloque en su lugar el racor de empalme para tubo flexible.
- Monte una manga de desagüe (diámetro de 13 mm) en el racor de empalme para tubo flexible.
- Abra el paso de agua a la grifería.
- Una vez terminado el barrido cierre el paso de agua a la grifería, retire el racor de empalme para tubo flexible y vuelva a colocar en su lugar el filtro de impurezas (5).
- **Utilice la empaquetadura (2) para evitar que puedan entrar en la pared de instalación salpicaduras de agua. Esta empaquetadura se monta por debajo del material de la pared final.**

Instalación eléctrica del artículo n° 6107 (6109 A + 6109 C)

- Introduzca el cable por el pasamuro (6). Utilice un cable de 4 x 0,25 mm² para poder conectar el transformador tipo bus, Oras n° 199 099. Este transformador permite conectar el Oras Data Terminal y el funcionamiento de desconexión inteligente. Para otros casos resulta suficiente un cable de 2 x 0,25 mm².
- Utilizando el transformador tipo bus de Oras los cuatro cables conectores se empalman en el borne de conexión verde con las marcas +/-, A y B. Tenga cuidado de utilizar los mismos colores en el transformador tipo bus. En caso de conectar varias griferías en el transformador el cable puede conectarse a la red por libre, en paralelo o en serie. Tenga cuidado de que el largo total del cable no exceda los 50 m. Si se utiliza un transformador comercial deberán emplearse las conexiones +/-.
- Atención: Las instalaciones eléctricas deben ser realizadas por un electricista cualificado
- Cierre la caja de montaje empotrado con la tapa (23).

6107 – Juego para el montaje exterior (Fig. 4 + 5)

Montaje

- Desconecte la alimentación eléctrica de la grifería.
- Retire la tapa (23).
- Cierre la válvula de cierre del tramo y abra la válvula de bola integrada (7).
- Corte a ras de la pared final lo que sobresalga de la caja de plástico.
- Monte el marco de instalación (8) en la pared final por medio de los 4 tornillos de fijación (9) que se adjuntan. Utilice pasta obturadora para sellar el marco en la pared.
- Enchufe entre sí los conectores (10 + 11) y (12 + 13).
- Suelte el tornillo prisionero de la tubuladura del caño (14) mediante una llave Allen de 2 mm. Saque poco a poco la tubuladura hasta que la cara de la brida toque ligeramente la roseta de protección. Vuelva a asegurar la tubuladura con el tornillo prisionero. Monte la roseta (15) y enrosque la tubuladura (16) del caño.
- Apriete la tubuladura (16) con una llave de boca de 19 mm.
- Fije los tornillos prisioneros (17) con una llave Allen de 2 mm.
- Coloque el caño (18) y fijelo con el tornillo de fijación (19) utilizando para ello una llave Allen de 2 mm.
- Abra la válvula de cierre del tramo y conecte la alimentación eléctrica.

Instrucciones de mantenimiento para las piezas de recambio

Cambio del sensor (Fig. 4 + 5)

6107 (6109 A + 6109 C)

- Corte la corriente.
- Suelte el tornillo de fijación (19) y saque el caño (18).
- Suelte los tornillos de fijación de la roseta (17) utilizando una llave Allen de 2 mm.
- Suelte la tubuladura (16) y saque la roseta (15).
- Separe los conectores (10 + 11) y (12 + 13).
- Desmonte el sensor (24).
- Fije el sensor nuevo y vuelva a montar todo en orden inverso.

Cambio de la válvula magnética (Fig. 4 + 5)

6109 A

- Corte la corriente.
- Suelte el tornillo de fijación (19) y saque el caño (18).
- Suelte los tornillos de fijación de la roseta (17) utilizando una llave Allen de 2 mm.
- Suelte la tubuladura (16) y saque la roseta (15).
- Separe los conectores (10 + 11) y (12 + 13).
- Desmonte el sensor (24).
- Fije el sensor nuevo y vuelva a montar todo en orden inverso.
- Suelte los tornillos (21) y saque la válvula magnética.
- Suelte los tornillos (22) y desmonte la válvula piloto (25).
- Monte la válvula piloto nueva y monte todo en orden inverso.

Cambio de la membrana (Fig. 2 + 3)

6109 A

- Corte la corriente.
- Suelte el tornillo de fijación (19) y saque el caño (18).
- Suelte los tornillos de fijación de la roseta (17) utilizando una llave Allen de 2 mm.
- Suelte la tubuladura (16) y saque la roseta (15).
- Separe los conectores (10 + 11) y (12 + 13).
- Desmonte el sensor (24).
- Fije el sensor nuevo y vuelva a montar todo en orden inverso.
- Suelte los tornillos (20) y retire la tapa del portamembranas (26).
- Saque la membrana (27) y límpiela o utilice en su lugar una nueva.
- Monte todo en orden inverso.

Limpieza / cambio del filtro de impurezas (Fig. 2 + 3)

6109 A

- Corte la corriente.
- Suelte el tornillo de fijación (19) y saque el caño (18).
- Suelte los tornillos de fijación de la roseta (17) utilizando una llave Allen de 2 mm.
- Suelte la tubuladura (16) y saque la roseta (15).
- Separe los conectores (10 + 11) y (12 + 13).
- Desmonte el sensor (24).
- Fije el sensor nuevo y vuelva a montar todo en orden inverso.
- Desenrosque el filtro de impurezas (5).
- Limpie el filtro de impurezas bajo el chorro de agua o, en caso necesario, cámbielo por uno nuevo.
- Monte todo en orden inverso.

Piezas de recambio

6102 A

Limitador de caudal de 6 l/min.	198 084
Membrana	198 298V
Válvula piloto	198 819V
Filtro de impurezas	198 782V

6107 A

Membrana	198 298V
Juego para el ajuste de la temperatura	198 282V
Válvula piloto	198 819V
Filtro de impurezas	198 391
Limitador de caudal de 6 l/min.	198 084

6109 A

Membrana	198 298V
Juego para el ajuste de la temperatura	198 282V
Válvula piloto	198 819V
Filtro de impurezas	198 391
Limitador de caudal de 6 l/min.	198 084

6102 A

Aireador y herramienta	232 211
Sensor	198 875V

6107 C

Aireador y herramienta	232 211
Sensor	198 875V

6102 C

Aireador y herramienta	232 211
Sensor	198 875V

Eliminación de averías

Avería

El chorro de agua no se corta.

El caudal de la grifería ha disminuido.

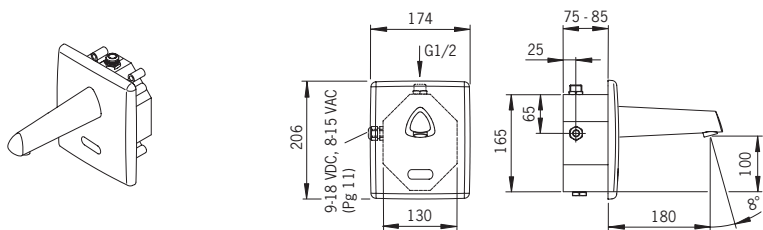
No sale agua por la grifería.

Causa / Solución

- La válvula magnética está sucia o estropeada.
- El filtro de impurezas está sucio.
- El aireador está sucio.
- Controle el paso de agua a la grifería.
- El sensor está estropeado o cubierto.
- La tensión de funcionamiento es demasiado baja.

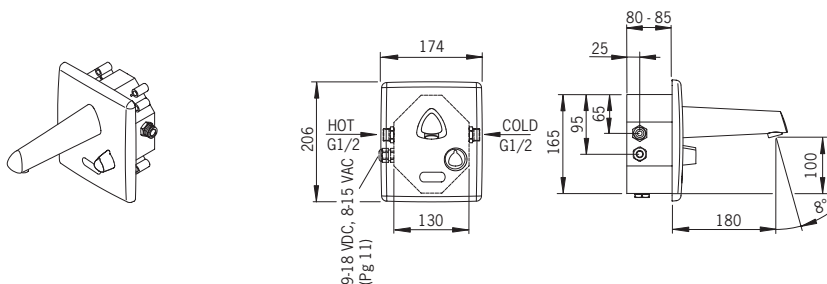
Oras Electra

Модели



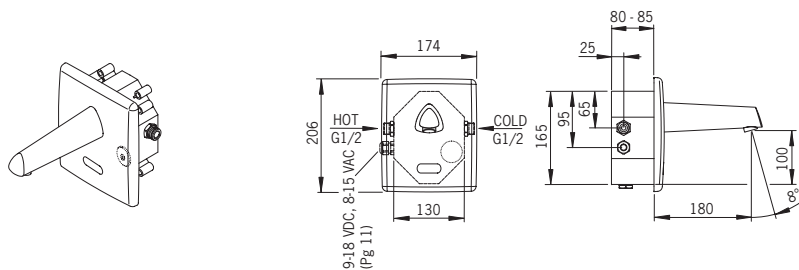
Oras № 6102

Встраиваемый в стену бесконтактный смеситель для умывальника и предварительно смешанной воды. Подача питания через отдельный (шинный) трансформатор. Изделие состоит из узлов 6102А и 6102С.



Oras № 6107

Встраиваемый в стену бесконтактный смеситель с рукояткой регулировки температуры. Длина излива 180 мм. Подача питания через отдельный (шинный) трансформатор. Изделие состоит из узлов 6107А и 6107С.



Oras № 6109

Встраиваемый в стену бесконтактный смеситель для умывальника. Встроенный механизм регулировки температуры. Длина излива 180 мм. Подача питания через отдельный (шинный) трансформатор. Изделие состоит из узлов 6109А и 6102С.

Технические данные

Рабочее давление, кПа	150...1000
Потеря давления (прирасходе 0,1 л/с), кПа	260
Расход воды (300 кПа), л/с	0,11 (с ограничителем расхода)
Макс. температура горячей воды, °С	70
Уровень шума	1 (ISO 3822)
Электропитание	9...18 В пост. тока, 8...15 В пер. тока
Макс. расход электроэнергии, Вт	0,5
Степень защиты	IP45
Расстояние опознавания:	
- заводская установка, см	18
- диапазон регулировки, см	10...40
Продолжительность окончательного смыва:	
-заводская установка, с	1
-иапазон регулировки, с	0...255

Общие сведения

Настоящее руководство по монтажу и обслуживанию позволит Вам ознакомиться с принципом действия, установкой и эксплуатацией смесителей. Перед установкой устройства внимательно прочитайте настоящее руководство. Храните руководство, так как в дальнейшем оно может потребоваться для проведения мер по уходу и обслуживанию. При возникновении какой-либо неисправности смесителя либо наличия помехи в его работе обратитесь в специализированный магазин санитарно-технического оборудования, в котором Вы получите квалифицированную помощь.

Принцип действия

Открытие и закрытие бесконтактного смесителя “Электра” обеспечивает электромагнитный клапан, работой которого управляет датчик. Когда Вы подносите руки на расстояние опознавания датчика, электромагнитный клапан открывается и начинается подача воды из смесителя. Когда Вы убираете руки, смеситель автоматически закрывается по истечении заранее заданного промежутка времени.

Смеситель “Электра” нельзя устанавливать на умывальник, чаша которого закрывается пробкой.

Чистка смесителя

Наружные поверхности смесителя следует очищать с помощью нейтральных жидких моющих средств. Запрещается использовать абразивные и разъедающие средства очистки. Для чистки смесителя запрещается использовать устройство промывки под давлением.

Опасность замерзания

Исключительно важно предотвратить замерзание воды, оставшейся внутри смесителя и электромагнитного клапана.

Шинный трансформатор (рис. 1)

Для питания смесителей, встраиваемых в стену, используется трансформатор (например, шинный трансформатор Oras № 199 099). К шинному трансформатору можно подключить макс. 15 устройств скрытого монтажа “Орас Электра”. Эти устройства могут быть подключены с шинному трансформатору индивидуально либо последовательно, однако таким образом, чтобы общая длина кабельной проводки не превышала 50 м.

Установка (рис. 2)

6102A, монтажная коробка для модели 6102:

- закрепите монтажную коробку (1) таким образом, чтобы расстояние от ее дна до окончательной поверхности стены составляло **75...85 мм**;
- установите на монтажную коробку уплотнительную прокладку (2). Уплотнительная прокладка должна остаться под окончательным отделочным материалом;
- подсоедините трубу подачи воды к соединительному ниппелю G 1/2 (3);
- с помощью промывочной насадки (4), входящей в комплект поставки смесителя, промойте сеть следующим образом:
- отвинтите сетчатый фильтр (5) с корпуса смесителя и на его место навинтите промывочную насадку;
- установите на промывочную насадку сливной шланг (ш 13 мм);
- откройте подачу воды на смеситель;
- после промывки закройте подачу воды и навинтите сетчатый фильтр (5) обратно на корпус смесителя.

Электромонтажные работы для модели 6102 (6102A и 6102C):

- проведите кабель через кабельный ввод (6). Для использования функции отключения (эту функцию обеспечивает шинный трансформатор Oras № 199 099) и централизованного использования устройства регулировки Oras Data Terminal следует установить кабель 4 x 0,25 мм². Если нет необходимости использовать возможности трансформатора Oras, то достаточно установить кабель 2 x 0,25 мм².
- при использовании шинного трансформатора Oras подключите электрические провода, идущие от трансформатора, к зеленому соединителю монтажной рамы таким образом, чтобы обозначения +, -, A и B соединителя и трансформатора соответствовали друг другу. Если один трансформатор подключается к нескольким смесителям или писсуарам, то возможен любой вид подключения (индивидуальное или параллельное). Если нет необходимости использовать возможности шинного трансформатора Oras, то подключаются + и -.

Внимание! К электромонтажным работам допускаются только профессиональные электромонтажники.

- после окончания электромонтажных работ закройте монтажную коробку крышкой (23) на время проведения строительных работ.

6102C лицевая панель (рис. 2 и 3)

Установка лицевой панели:

- проверьте, что электропитание отключено;
- снимите крышку (23) монтажной коробки;
- проверьте, что запорный клапан (7) смесителя открыт, а запорный клапан перед смесителем закрыт;
- край монтажной коробки должен находиться заподлицо с окончательной поверхностью стены. При необходимости отрежьте край монтажной коробки;
- с помощью винтов (9) установите раму (8) на корпус смесителя;

С помощью герметика обеспечьте герметичность между рамой и стеной!

- подключите друг к другу разъемы (10) и (11), а также (12) и (13);
- с помощью ключа-шестигранника на 2 мм отдайте стопорный винт штока (14) и отрегулируйте высоту штока, установив на свое место лицевую панель (15). Фланец штока должен касаться лицевой панели.
- затяните стопорный винт штока (14);
- установите на свои места лицевую панель (15) и промежуточную втулку (16);
- затяните промежуточную втулку (16) (ключ на 19 мм);
- с помощью ключа-шестигранника на 2 мм завинтите крепежные винты (17) лицевой панели;
- установите излив (18) и с помощью ключа-шестигранника на 2 мм застопорите излив стопорным болтом (19);
- откройте подачу воды и подключите электропитание.

Инструкции по замене запчастей

Замена датчика (рис. 2 и 3)

6102С

- перекройте подачу воды и отключите электропитание;
- отдайте стопорный болт (19) излива и снимите излив (18);
- с помощью ключа-шестигранника на 2 мм отдайте крепежные винты (17) лицевой панели;
- снимите промежуточную втулку (16) и лицевую панель (15);
- разъедините разъемы (10) и (11);
- разъедините разъемы (12) и (13);
- снимите датчик (24);
- установите на свое место новый датчик и соберите, выполнив те же действия в обратном порядке.

Замена управляющего клапана (рис. 2 и 3)

6102А

- перекройте подачу воды и отключите электропитание;
- отдайте стопорный болт (19) излива и снимите излив (18);
- с помощью ключа-шестигранника на 2 мм отдайте крепежные винты (17) лицевой панели;
- снимите промежуточную втулку (16) и лицевую панель (15);
- разъедините разъемы (10) и (11);
- разъедините разъемы (12) и (13);
- отдайте винты (21) и снимите электромагнитный клапан;
- отдайте винты (22) и выньте управляющий клапан (25);
- установите на свое место новый управляющий клапан и соберите, выполнив те же действия в обратном порядке.

Замена мембраны электромагнитного клапана (рис. 2 и 3)

6102А

- перекройте подачу воды и отключите электропитание;
- отдайте стопорный болт (19) излива и снимите излив (18);
- с помощью ключа-шестигранника на 2 мм отдайте крепежные винты (17) лицевой панели;
- снимите промежуточную втулку (16) и лицевую панель (15);
- разъедините разъемы (10) и (11);
- разъедините разъемы (12) и (13);
- отдайте винты (20) и выньте крышку гнезда мембраны (26);
- выньте мембрану (27) электромагнитного клапана, очистите ее или замените на новую;
- соберите, выполнив те же действия в обратном порядке.

Замена/очистка сетчатого фильтра (рис. 2 и 3)

6102А

- перекройте подачу воды и отключите электропитание;
- отдайте стопорный болт (19) излива и снимите излив (18);
- с помощью ключа-шестигранника на 2 мм отдайте крепежные винты (17) лицевой панели;
- снимите промежуточную втулку (16) и лицевую панель (15);
- разъедините разъемы (10) и (11);
- разъедините разъемы (12) и (13);
- отвинтите сетчатый фильтр (5);
- очистите сетчатый фильтр под струей воды или замените на новый;
- соберите, выполнив те же действия в обратном порядке.

Установка

6107A, 6109A (рис. 4)

Монтажная коробка

- закрепите монтажную коробку (1) таким образом, чтобы расстояние от ее дна до окончательной поверхности стены составляло **80...85 мм**;
- установите на монтажную коробку уплотнительную прокладку (2). Уплотнительная прокладка должна остаться под окончательным отделочным материалом;
- подсоедините трубу подачи горячей воды к левому соединительному ниппелю G 1/2, а трубу подачи холодной воды - к правому соединительному ниппелю G 1/2 (3);
- с помощью промывочной насадки (4), входящей в комплект поставки смесителя, промойте сеть. Промывка трубопроводов горячей и холодной воды производится отдельно следующим образом:
- отвинтите сетчатый фильтр (5) с корпуса смесителя и на его место навинтите промывочную насадку;
- установите на промывочную насадку сливной шланг (ш 13 мм);
- откройте соответствующий запорный клапан (7);
- после промывки закройте подачу воды и навинтите сетчатый фильтр обратно на корпус смесителя.

Внимание! Присоединительные трубопроводы должны быть оснащены запорными клапанами, установленными перед водоразборной арматурой.

Электромонтажные работы для модели 6107 и 6109 (6107A и 6107C, 6109A):

- проведите кабель через кабельный ввод (6). Для использования функции отключения (эту функцию обеспечивает шинный трансформатор Oras № 199 099) и централизованного использования устройства регулировки Oras Data Terminal следует установить кабель 4 x 0,25 мм². Если нет необходимости использовать возможности трансформатора Oras, то достаточно установить кабель 2 x 0,25 мм².
- при использовании шинного трансформатора Oras подключите электрические провода, идущие от трансформатора, к зеленому соединителю монтажной рамы таким образом, чтобы обозначения +, -, A и B соединителя и трансформатора соответствовали друг другу. Если один трансформатор подключается к нескольким смесителям или писсуарам, то возможен любой вид подключения (индивидуальное или параллельное). Если нет необходимости использовать возможности шинного трансформатора Oras, то подключаются + и -.

Внимание! К электромонтажным работам допускаются только профессиональные электромонтажники.

- после окончания электромонтажных работ закройте монтажную коробку крышкой (23) на время проведения строительных работ.

Установка лицевой панели 6107C (рис. 4 и 5)

- проверьте, что электропитание отключено;
- снимите крышку (23) монтажной коробки;
- проверьте, что запорный клапан (7) смесителя открыт, а запорный клапан перед смесителем закрыт;
- край монтажной коробки должен находиться заподлицо с окончательной поверхностью стены. При необходимости отрежьте край монтажной коробки;
- с помощью винтов (9) установите раму (8) на корпус смесителя;

С помощью герметика обеспечьте герметичность между рамой и стеной!

- подключите друг к другу разъемы (10) и (11), а также (12) и (13);
- с помощью ключа-шестигранника на 2 мм отдайте стопорный винт штока (14) и отрегулируйте высоту штока, установив на свое место лицевую панель (15). Фланец штока должен касаться лицевой панели.
- затяните стопорный винт штока (14);
- Поверните шток регулировки температуры (28) таким образом, чтобы его канавка-метка оказалась вверх. Поверните рукоятку регулировки температуры (29) в среднее положение (рукоятка указывает вверх).
- установите на свои места лицевую панель (15) и промежуточную втулку (16);
- затяните промежуточную втулку (16) (ключ на 19 мм);
- с помощью ключа-шестигранника на 2 мм закрутите крепежные винты (17) лицевой панели;
- установите излив (18) и с помощью ключа-шестигранника на 2 мм застопорите излив стопорным болтом (19);
- откройте подачу воды и подключите электропитание.

Инструкции по замене запчастей

Замена датчика (рис. 4 и 5)

6107С

- отключите электропитание и перекройте подачу воды;
- отдайте стопорный болт (19) излива и снимите излив (18);
- с помощью ключа-шестигранника на 2 мм отдайте крепежные винты (17) лицевой панели;
- снимите промежуточную втулку (16) и лицевую панель (15);
- разъедините разъемы (10) и (11);
- разъедините разъемы (12) и (13);
- снимите датчик (24);
- установите на свое место новый датчик и соберите, выполнив те же действия в обратном порядке.

Замена управляющего клапана (рис. 4 и 5)

6107А

- отключите электропитание и перекройте подачу воды;
- отдайте стопорный болт (19) излива и снимите излив (18);
- с помощью ключа-шестигранника на 2 мм отдайте крепежные винты (17) лицевой панели;
- снимите промежуточную втулку (16) и лицевую панель (15);
- разъедините разъемы (10) и (11);
- разъедините разъемы (12) и (13);
- отдайте винты (21) и снимите электромагнитный клапан;
- отдайте винты (22) и выньте управляющий клапан (25);
- установите на свое место новый управляющий клапан и соберите, выполнив те же действия в обратном порядке.

Замена мембраны электромагнитного клапана (рис. 4 и 5)

6107А

- отключите электропитание и перекройте подачу воды;
- отдайте стопорный болт (19) излива и снимите излив (18);
- с помощью ключа-шестигранника на 2 мм отдайте крепежные винты (17) лицевой панели;
- снимите промежуточную втулку (16) и лицевую панель (15);
- разъедините разъемы (10) и (11);
- разъедините разъемы (12) и (13);
- отдайте винты (20) и выньте крышку гнезда мембраны (26);
- выньте мембрану (27) электромагнитного клапана, очистите ее или замените на новую;
- соберите, выполнив те же действия в обратном порядке.

Замена/очистка сетчатого фильтра (рис. 4 и 5)

6107A

- отключите электропитание и перекройте подачу воды;
- отдайте стопорный болт (19) излива и снимите излив (18);
- с помощью ключа-шестигранника на 2 мм отдайте крепежные винты (17) лицевой панели;
- снимите промежуточную втулку (16) и лицевую панель (15);
- разъедините разъемы (10) и (11);
- разъедините разъемы (12) и (13);
- отвинтите сетчатый фильтр (5);
- очистите сетчатый фильтр под струей воды или замените на новый;
- соберите, выполнив те же действия в обратном порядке.

Запчасти

6102A

Ограничитель расхода 6 л/мин	198 084
Мембрана	198 298V
Управляющий клапан	198 819V
Сетчатый фильтр	198 782V

6102C

Аэратор + ключ	198 875V
Датчик	232 211

6107A

Мембрана	198 298V
Узел регулировки температуры	198 282V
Управляющий клапан	198 819V
Сетчатый фильтр	198 391
Ограничитель расхода 6 л/мин	198 084

6107C

Аэратор + ключ	232 211
Датчик	198 875V

6109A

Мембрана	198 298V
Узел регулировки температуры	198 282V
Управляющий клапан	198 819V
Сетчатый фильтр	198 391
Ограничитель расхода 6 л/мин	198 084

6102C

Аэратор + ключ	198 875V
Датчик	232 211

Возможные неисправности

НЕИСПРАВНОСТЬ

Непрерывная подача воды электромагнитного клапана.

С течением времени количество подаваемой воды уменьшается

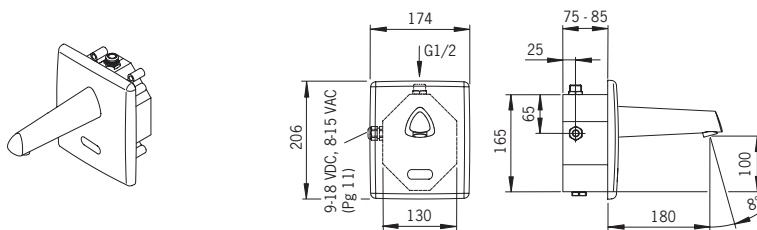
Вода вообще не поступает

ПРИЧИНА

- загрязнение или неисправность
- засорение сетчатого фильтра;
- засорение аэратора.
- вода не поступает на смеситель;
- датчик неисправен либо чем-то закрыт;
- слишком низкое рабочее напряжение.

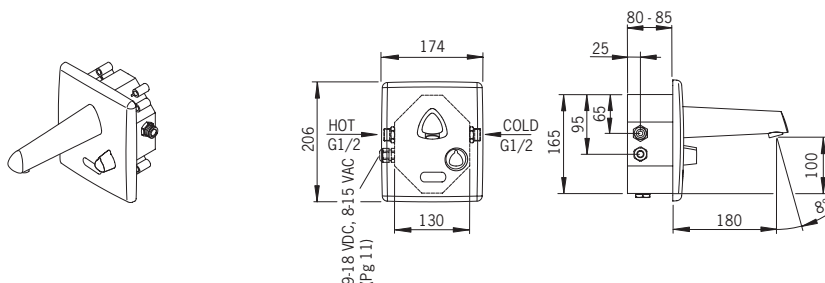
Oras Electra

Modele



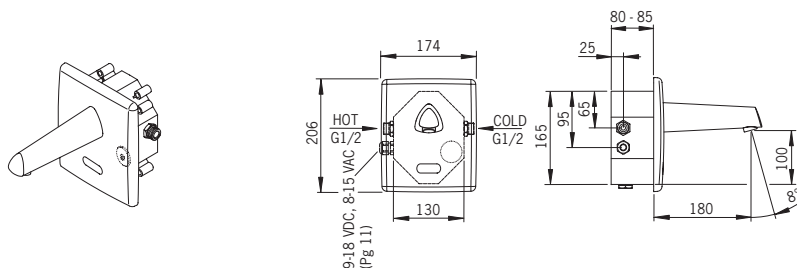
Oras nr 6102

Bezdotykowa bateria umywalkowa, na wodę zmieszaną, w wersji podtynkowej. Długość wylewki 180 mm. Stałe, 12 V podłączenie elektryczne poprzez oddzielny transformator tzw. Magistralę. Bateria składa się z dwóch części nr 6102A i 6102C.



Oras nr 6107

Bezdotykowa bateria umywalkowa, z dostępnym zaworem mieszającym, w wersji podtynkowej. Długość wylewki 180 mm. Stałe, 12 V podłączenie elektryczne poprzez oddzielny transformator tzw. Magistralę. Bateria składa się z dwóch części nr 6107A i 6107C.



Oras nr 6109

Bezdotykowa bateria umywalkowa, z niedostępnym zaworem mieszającym, w wersji podtynkowej. Długość wylewki 180 mm. Stałe, 12 V podłączenie elektryczne poprzez oddzielny transformator tzw. Magistralę. Bateria składa się z dwóch części nr 6109A i 6102C.

Dane techniczne

Ciśnienie robocze:	150 - 1000 kPa
Strata ciśnienia:	260 kPa dla przepływu 0,1 l/s
Natęż. przepł. przy 300 kPa:	0,11 l/s (z regulatorem przepływu)
Woda ciepła zasilająca:	max. 70°C
Klasa głośności:	1 (ISO 3822)
Podłączenie elektryczne:	9 – 18 VDC, 8 – 15 VAC
Max. zużycie energii	0,5 W
Klasa bezpieczeństwa:	IP 45
Zasięg działania:	nast. 18 cm, zasięg 10 - 40 cm
Czas zwłoki:	nast. 1 s, zasięg 0 - 255 s
Max czas przepływu:	nast. 2 min, zasięg 1 s - 60 min

Informacja ogólna

W niniejszej instrukcji montażu i obsługi zamieszczone zostały podstawowe informacje na temat instalacji i użytkowania bezdotykowej baterii Oras Electra. Prosimy uważnie przeczytać instrukcję przed przystąpieniem do montażu i zachować ją na wypadek konieczności wykonania serwisu baterii. Jeżeli bateria przestanie działać lub będzie działać wadliwie, prosimy o kontakt z serwisem firmy Oras.

UWAGA

Producent zaleca instalację baterii przez serwis firmy Oras lub po konsultacji z serwisem firmy Oras pod numerami telefonów 0604-286335, 0604-286225.

Szkody powstałe w wyniku niewłaściwej instalacji nie podlegają gwarancji.

Działanie

Bezdotykowe baterie Oras Electra są uruchamiane i wyłączane automatycznie przez sensor współpracujący z zaworem solenoidowym. Uruchomienie baterii tj. wypływ wody, następuje w momencie umieszczenia rąk bezpośrednio pod wylewką baterii w polu widzenia sensora. Cofnięcie rąk spowoduje wyłączenie baterii i odcięcie przepływu wody.

Zastosowania

Bezdotykowe baterie Oras Electra są przeznaczone do stosowania w miejscach które wymagają wysoki poziom higieny, np. w szpitalach, przychodniach lekarskich, zakładach produkcji żywności, itp. oraz w miejscach szczególnie narażonych

na wandalizm, np. w obiektach sportowych, w instytucjach użyteczności publicznej, itp.

Baterie Oras Electra są również bardzo odpowiednie do zastosowania tam, gdzie zachodzi możliwość, że nie zostaną wyłączone, tj. w toaletach publicznych, restauracjach, szkołach itp.

UWAGA

Umywalka, do której podłączono baterię Oras Electra nie mogą posiadać możliwości zamknięcia odpływu wody.

Czyszczenie

Regularne czyszczenie zewnętrznej pokrywy baterii prysznicą powinno być przeprowadzane przy pomocy obojętnych, płynnych środków czystości. Zabrania się stosowania środków ścierających i/lub powodujących korozję. Zabrania się mycia prysznicą urządzeniami myjącymi pod wysokim ciśnieniem

Niebezpieczeństwo zamarzania

Jeśli bateria jest zamontowana w miejscu, gdzie woda pozostająca wewnątrz niej może zamarznąć (np. w czasie zimy w nieogrzewanych pomieszczeniach) bateria musi być opróżniona z wody tak by bateria i zawór solenoidowy nie zamarzły.

Ochrona przed wandalizmem

W przypadku gdy sensor jest zasłonięty dłużej niż 2 minuty bateria wyłącza się automatycznie. Ponowne uruchomienie baterii następuje po oczyszczeniu zewnętrznej powierzchni sensora.

Magistrala (rys. 1)

Bezdotykowe baterie umywalkowe, w wersji podtynkowej, zasilane są 12 V prądem elektrycznym z oddzielnego transformatora tzw. Magistrala Oras Electra nr 199099. Do magistrali można podłączyć jednocześnie max 15 baterii Oras Electra w wersji podtynkowej. Sposób podłączenia poszczególnych baterii (np. w jednej linii, tzn. szeregowo lub w dwóch oddzielnych liniach, tzn. równolegle, itp.) zależy od instalatora.

Całkowita długość kabli podłączeniowych nie może przekroczyć 50 m.

Instalacja (rys. 2)

6102A, instalacja skrzynki instalacyjnej dla baterii nr 6102

- Zamontować skrzynkę instalacyjną (1) w ścianie na głębokości **75 - 85 mm**;
- Umieścić gumową uszczelkę (2) w skrzynce instalacyjnej. Uszczelka będzie leżała tuż pod ostatecznym pokryciem ściany np. pod glazurą itp.;
- Podłączyć zasilanie wody zmieszanej do G 1/2" króćca podłączeniowego (3);
- Przepłukać system używając do tego przyrządu płuczącego (4), dostarczonego w komplecie z baterią, w następujący sposób:
- Wykręcić filtr (5) z korpusu baterii i zamontować w jego miejsce przyrząd płuczący;
- Umieścić wąż płuczący (DN13 mm) w przyrządzie płuczącym;
- Otworzyć zawór odcinający przewodu zasilającego;
- Po zakończeniu płukania zamknąć zasilanie wody i umieścić filtr z powrotem w korpusie baterii.

Uwaga: Przewód zasilający musi być zamontowany w taki sposób aby zawór odcinający znajdował się przed miejscem podłączenia do baterii.

Podłączenie elektryczne dla baterii nr 6102 (6102A i 6102C)

- Przełożyć przewód podłączeniowy przez otwór w nakrętce dociskowej (6). Przewód podłączeniowy musi być 4 x 0,25 mm w celu wykorzystania wszystkich możliwości magistrali nr 199099 tj. włączania i wyłączania baterii, komunikacji czyli sterowania i ustawiania wszystkich parametrów baterii, odczytu zgromadzonych danych, wykonania operacji serwisowych przy użyciu nowego typu Data Terminal. W innym przypadku wystarczą przewody podłączeniowe 2 x 0,25 mm.
- Jeżeli wykorzystujemy magistralę, należy podłączyć przewód elektryczny wychodzący z transformatora do zielonego gniazda w skrzynce instalacyjnej, w taki sposób, że oznaczenia + i - oraz A i B będą sobie odpowiadać. Jeżeli używamy pojedynczego transformatora z kilkoma bateriami umywalkowymi lub zaworami pisuarowymi przewody podłączeniowe mogą być dowolnie podłączane do poszczególnych baterii lub zaworów. Jednakże całkowita długość kabli podłączeniowych nie może przekroczyć 50 m. W innym przypadku podłączyć + i -.
- Dokręcić nakrętkę dociskową (6) blokując przewód podłączeniowy.

Uwaga: Podłączenie elektryczne powinno być wykonane przez wykwalifikowany serwis.

- Zamontować pokrywę instalacyjną baterii (23) na skrzynce instalacyjnej przed ukończeniem wszystkich prac konstrukcyjnych.

6102C pokrywa zewnętrzna (rys. 2 i 3)

Instalacja pokrywy zewnętrznej

- Upewnić się, że napięcie zostało wyłączone;
- Zdjąć pokrywę instalacyjną (23) ze skrzynki instalacyjnej;
- Upewnić się, że zawór odcinający (7) wewnątrz korpusu baterii jest w pozycji otwartej i że zawór odcinający przed przysznicem jest zamknięty;
- Przednia krawędź skrzynki instalacyjnej musi być na tym samym poziomie co powierzchnia ściany. W razie konieczności można zciąć krawędź tylnej ścianki skrzynki instalacyjnej;
- Dopasować ramkę instalacyjną zewnętrznej pokrywy baterii (8) i przykręcić ją czterema śrubami (9),

Ramkę instalacyjną należy przymocować do ściany przy pomocy uszczelniających substancji;

- Połączyć przewody (10) i (11) razem;
- Podłączyć przewód (12) do złączki (13);
- Odkręcić śrubę zamykającą na trzpieniu (14) przy pomocy 2 mm klucza ampulowego i ustawić jej wysunięcie tak, żeby kołnierz trzpienia opierał się mocno o pokrywę zewnętrzną (15)
- Zablokować trzpień śrubą (14);
- Ustawić zewnętrzną pokrywę baterii (15) i tuleję połączeniową (16) poprawnie;
- Przykręcić tuleję połączeniową (16) 19 mm kluczem nasadowym;
- Przykręcić śruby mocujące (17) zewnętrzną pokrywę baterii przy pomocy 2 mm klucza ampulowego;
- Zainstalować wylewkę (18) i przymocować ją śrubą (19) przy pomocy 2 mm klucza ampulowego;
- Otworzyć dopływ wody i zasilanie.

Instrukcja obsługi dla wymiany części zamiennych

Wymiana sensora (rys. 2 i 3)

6102C

- Upewnić się, że napięcie i dopływ wody do baterii zostały wyłączone;
- Odkręcić śrubę mocującą (19) wylewki (18) przy pomocy 2 mm klucza ampulowego;
- Odkręcić śruby mocujące (17) zewnętrzną pokrywę baterii przy pomocy 2 mm klucza ampulowego;
- Zdjąć ostrożnie tuleję połączeniową (16) zewnętrzną pokrywę baterii (15);
- Rozłączyć przewody (10) i (11);
- Rozłączyć przewód (12) od złączki (13);
- Wyjąć sensor (24);
- Umieścić nowy sensor i zmontować baterię z powrotem;

Wymiana zaworu sterującego (rys. 2 i 3)

6102A

- Upewnić się, że napięcie i dopływ wody do baterii zostały wyłączone;
- Odkręcić śrubę mocującą (19) wylewki (18) przy pomocy 2 mm klucza ampulowego;
- Odkręcić śruby mocujące (17) zewnętrzną pokrywę baterii przy pomocy 2 mm klucza ampulowego;
- Zdjąć ostrożnie tuleję połączeniową (16) zewnętrzną pokrywę baterii (15);
- Rozłączyć przewody (10) i (11);
- Rozłączyć przewód (12) od złączki (13);
- Odkręcić śruby (21) i wyjąć zawór solenoidowy;
- Odkręcić śruby (22) zdjęć zawór sterujący (25);
- Umieścić nowy zawór sterujący i zmontować baterię z powrotem;

Wymiana membrany zaworu solenoidowego (rys. 2 i 3)

6102A

- Upewnić się, że napięcie i dopływ wody do baterii zostały wyłączone;
- Odkręcić śrubę mocującą (19) wylewki (18) przy pomocy 2 mm klucza ampulowego;
- Odkręcić śruby mocujące (17) zewnętrzną pokrywę baterii przy pomocy 2 mm klucza ampulowego;
- Zdjąć ostrożnie tuleję połączeniową (16) i zewnętrzną pokrywę baterii (15);
- Rozłączyć przewody (10) i (11);
- Rozłączyć przewód (12) od złączki (13);
- Odkręcić śruby (20) i zdjąć pokrywę gniazda membrany;
- Wyjąć membranę zaworu solenoidowego (27) i umyć ją pod bieżącą wodą lub jeśli potrzeba wymienić na nową;
- Zmontować baterię z powrotem;

Czyszczenie / wymiana filtra (rys. 2 i 3)

6102A

Jeżeli natężenie przepływu wody zmalało może to być spowodowane zabrudzeniem filtra.

Czyszczenie filtra przebiega w następujący sposób:

- Upewnić się, że napięcie i dopływ wody do baterii zostały wyłączone;
- Odkręcić śrubę mocującą (19) wylewki (18) przy pomocy 2 mm klucza ampulowego;
- Odkręcić śruby mocujące (17) zewnętrzną pokrywę baterii przy pomocy 2 mm klucza ampulowego;
- Zdjąć ostrożnie tuleję połączeniową (16) i zewnętrzną pokrywę baterii (15);
- Rozłączyć przewody (10) i (11);
- Rozłączyć przewód (12) od złączki (13);
- Odkręcić filtr (5);f
- Umyć filtr pod bieżącą wodą lub jeśli potrzeba wymienić na nowy;
- Zmontować baterię z powrotem;

Instalacja (rys. 4)

6107A, 6109A instalacja skrzynki instalacyjnej dla baterii nr 6107, 6109

- Zamontować skrzynkę instalacyjną (1) w ścianie na głębokości **80 - 85 mm**;
- Umieścić gumową uszczelkę (2) w skrzynce instalacyjnej. Uszczelka będzie leżała tuż pod ostatecznym pokryciem ściany np. pod glazurą itp;
- Podłączyć zasilanie wody zmieszanej do G 1/2" króćca podłączeniowego (3);
- Przepłukać system używając do tego przyrządu płuczącego (4), dostarczonego w komplecie z baterią, w następujący sposób:
 - Wykręcić filtry(5) z korpusu baterii i zamontować w jego miejsce przyrząd płuczący;
 - Umieścić wąż płuczący ((DN13 mm) w przyrządzie płuczącym;
 - Otworzyć zawór odcinający przewodu zasilającego;
- Po zakończeniu płukania zamknąć zasilanie wody i umieścić filtr z powrotem w korpusie baterii.

Uwaga: Przewód zasilający musi być zamontowany w taki sposób aby zawór odcinający znajdował się przed miejscem podłączenia do baterii.

Podłączenie elektryczne dla baterii nr 6107, 6109 (6107A & 6107C, 6109A)

- Przełożyć przewód podłączeniowy przez otwór w nakrętce dociskowej (6). Przewód podłączeniowy musi być 4 x 0,25 mm w celu wykorzystania wszystkich możliwości magistrali nr 199099 tj. włączania i wyłączania baterii, komunikacji czyli sterowania i ustawiania wszystkich parametrów baterii, odczytu zgromadzonych danych, wykonania operacji serwisowych przy użyciu nowego typu Data Terminal. W innym przypadku wystarczą przewody podłączeniowe 2 x 0,25 mm.
- Jeżeli wykorzystujemy magistralę, należy podłączyć przewód elektryczny wychodzący z transformatora do zielonego gniazda w skrzynce instalacyjnej, w taki sposób, że oznaczenia + i - oraz A i B będą sobie odpowiadać. Jeżeli używamy pojedynczego transformatora z kilkoma bateriami umywalkowymi lub zaworami pisuarowymi przewody podłączeniowe mogą być dowolnie podłączane do poszczególnych baterii lub zaworów. Jednakże całkowita długość kabli podłączeniowych nie może przekroczyć 50 m. W innym przypadku podłączyć + i -.
- Dokręcić nakrętkę dociskową (6) blokując przewód podłączeniowy.

Uwaga: Podłączenie elektryczne powinno być wykonane przez wykwalifikowany serwis.

- Zamontować pokrywę instalacyjną baterii (23) na skrzynce instalacyjnej przed ukonieczeniem wszystkich prac konstrukcyjnych.

6107C pokrywa zewnętrzna (rys. 4 | 5)

Instalacja pokrywy zewnętrznej

- Upewnić się, że napięcie zostało wyłączone;
- Zdjąć pokrywę instalacyjną (23) ze skrzynki instalacyjnej;
- Upewnić się, że zawór odcinający (7) wewnątrz korpusu baterii jest w pozycji otwartej i że zawór odcinający przed prysznicem jest zamknięty;
- Przednia krawędź skrzynki instalacyjnej musi być na tym samym poziomie co powierzchnia ściany. W razie konieczności można zciąć krawędź tylnej ścianki skrzynki instalacyjnej;
- Dopasować ramkę instalacyjną zewnętrznej pokrywy baterii (8) i przykręcić ją czterema śrubami (9),

Ramkę instalacyjną należy przymocować do ściany przy pomocy uszczelniających substancji;

- Połączyć przewody (10) i (11) razem;
- Podłączyć przewód (12) do złączki (13);
- Odkręcić śrubę zamykającą na trzpieniu (14) przy pomocy 2 mm klucza ampulowego i ustawić jej wysunięcie tak, żeby kołnierz trzpienia opierał się mocno o pokrywę zewnętrzną (15)
- Zablokować trzpień śrubą (14);

6107: Ustawić uchwyt regulujący temperaturę (28) tak by zaznaczona szczelina była ustawiona na górze. Ustawić pokrętko regulujące temperaturę (29) na pozycję środkową (do góry).

- Ustawić zewnętrzną pokrywę baterii (15) i tuleję połączeniową (16) poprawnie;
- Przykręcić tuleję połączeniową (16) 19 mm kluczem nasadowym;
- Przykręcić śruby mocujące (17) zewnętrzną pokrywę baterii przy pomocy 2 mm klucza ampulowego;
- Zainstalować wylewkę (18) i przymocować ją śrubą (19) przy pomocy 2 mm klucza ampulowego;
- Otworzyć dopływ wody i zasilanie.

Instrukcja obsługi dla wymiany części zamiennych

Wymiana sensora (rys. 4 i 5)

6107A, 6109A

- Upewnić się, że napięcie i dopływ wody do baterii zostały wyłączone;
- Odkręcić śrubę mocującą (19) wylewki (18) przy pomocy 2 mm klucza ampulowego;
- Odkręcić śruby mocujące (17) zewnętrzną pokrywę baterii przy pomocy 2 mm klucza ampulowego;
- Zdjąć ostrożnie tuleję połączeniową (16) i zewnętrzną pokrywę baterii (15);
- Rozłączyć przewody (10) i (11);
- Rozłączyć przewód (12) od złączki (13);
- Wyjąć sensor (24);
- Umieścić nowy sensor i zmontować baterię z powrotem;

Wymiana zaworu sterującego (rys. 4 i 5)

6107A, 6109A

- Upewnić się, że napięcie i dopływ wody do baterii zostały wyłączone;
- Odkręcić śrubę mocującą (19) wylewki (18) przy pomocy 2 mm klucza ampulowego;
- Odkręcić śruby mocujące (17) zewnętrzną pokrywę baterii przy pomocy 2 mm klucza ampulowego;
- Zdjąć ostrożnie tuleję połączeniową (16) i zewnętrzną pokrywę baterii (15);
- Rozłączyć przewody (10) i (11);
- Rozłączyć przewód (12) od złączki (13);
- Odkręcić śruby (21) i wyjąć zawór solenoidowy;
- Odkręcić śruby (22) zdjąć zawór sterujący (25);
- Umieścić nowy zawór sterujący i zmontować baterię z powrotem;

Wymiana membrany zaworu solenoidowego (rys. 4 i 5)

6107A, 6109A

- Upewnić się, że napięcie i dopływ wody do baterii zostały wyłączone;
- Odkręcić śrubę mocującą (19) wylewki (18) przy pomocy 2 mm klucza ampulowego;
- Odkręcić śruby mocujące (17) zewnętrzną pokrywę baterii przy pomocy 2 mm klucza ampulowego;
- Zdjąć ostrożnie tuleję połączeniową (16) i zewnętrzną pokrywę baterii (15);
- Rozłączyć przewody (10) i (11);
- Rozłączyć przewód (12) od złączki (13);
- Odkręcić śruby (20) i zdjąć pokrywę gniazda membrany;
- Wyjąć membranę zaworu solenoidowego (27) i umyć ją pod bieżącą wodą lub jeśli potrzeba wymienić na nową;
- Zmontować baterię z powrotem;

Czyszczenie / wymiana filtra (rys. 4 i 5)

6107A, 6109A

Jeżeli natężenie przepływu wody zmalało może to być spowodowane zabrudzeniem filtra. Czyszczenie filtra przebiega w następujący sposób:

- Upewnić się, że napięcie i dopływ wody do baterii zostały wyłączone;
- Odkręcić śrubę mocującą (19) wylewki (18) przy pomocy 2 mm klucza ampulowego;
- Odkręcić śruby mocujące (17) zewnętrzną pokrywę baterii przy pomocy 2 mm klucza ampulowego;
- Zdjąć ostrożnie tuleję połączeniową (16) i zewnętrzną pokrywę baterii (15);
- Rozłączyć przewody (10) i (11);
- Rozłączyć przewód (12) od złączki (13);
- Odkręcić filtr (5);
- Umyć filtr pod bieżącą wodą lub jeśli potrzeba wymienić na nowy;

Części zamienne

6102A

Regulator przepływu 6 l/min	198 084
Membrana	198 298V
Zawór trzpienia	198 819V
Filtr	198 782V

6107A

Regulator przepływu 6 l/min	198 084
Nastawa temp. część	198 282V
Membrana	198 298V
Zawór trzpienia	198 819V
Filtr	198 391

6109A

Regulator przepływu 6 l/min	198 084
Nastawa temp. część	198 282V
Membrana	198 298V
Zawór trzpienia	198 819V
Filtr	198 391

6102C

Aerator + klucz	232 211
Sensor	198 875V

6107C

Aerator + klucz	232 211
Sensor	198 875V

6102C

Aerator + klucz	232 211
Sensor	198 875V

Wykrywanie i usuwanie usterek

Objawy

Woda z baterii nie przestaje wypływać.

Natężenie wypływu wody z baterii zmniejszyło się po pewnym czasie.

Woda nie wypływa z baterii.

Przyczyny

- Zawór solenoidowy jest brudny lub uszkodzony.
- Filtr został zabrudzony.
- Aerator został zabrudzony.
- Sprawdzić dopływ wody do baterii.
- Sensor jest zniszczony lub zasłonięty.
- Napięcie jest zbyt niskie.

Benelux-countries

N.V. ORAS S.A.
Generaal de Wittelaan 9/1
B-2800 MECHELEN
BELGIUM
Tel. +32 (0)15.20.25.60
Fax +32 (0)15.20.23.15
E-mail: Info.Belgium@oras.com

Czech Republic

ORAS s.r.o.
Mikulovická 4
CZ-190 17 PRAHA 9 - VINOŘ
Tel. +420 2-8685 4892
Fax +420 2-8685 4893
Tel.Mobil +42 060 2214 151
E-mail: Info.Czech@oras.com

Denmark

ORAS ARMATUR A/S
Bøgeskovvej 41
Postboks 125
DK-7000 FREDERICIA
Tel. +45 75 95 74 33
Fax +45 75 95 80 27
E-mail: Info.Denmark@oras.com

Estonia

Majaka põik 15
EE-11414 TALLINN
Tel. +372 (0) 6 210 400
Fax +372 (0) 6 210 409
E-mail: Info.Finland@oras.com

Germany

ORAS GmbH & Co. KG
Armaturen
Grünlandweg 10
D-58640 ISERLOHN
Postfach 2103
D-58634 ISERLOHN
Tel. +49 (0)2371 94 800
Fax +49 (0)2371 94 80 23
E-mail:Info.Germany@oras.com

ORAS GmbH & Co. KG
Armaturen
Büro Halle
Köthener Straße 34
D-06118 HALLE
Tel. +49 (0) 345/5244352
Fax +49 (0) 345/5244354
E-mail:Info.Germany@oras.com

France

ORAS S.A.
5 Avenue du Valparc
F-68440 HABSHEIM
Tel.+33(0)389/65.92.20
Fax+33(0)389/65.92.29
E-mail: Info.France@oras.com

Italy

via S. Spaventa, 8
I-65126 PESCARA
Tel. +39 (0) 085.61.356
Fax +39(0)085.66.572
E-mail:oras.radico@webzone.it

Latvia

P.K. Box 161
LV-3000 JELGAVA
Tel. +371 (2) 9-218 090
Fax +371 (2) 9-350 168
E-mail: Info.Finland@oras.com

Lithuania

a/d 1925
LT-2012 VILNIUS 12
Tel. +370 (2) 85 21 811
Fax +370 (2) 2-701 365
E-mail: Info.Finland@oras.com

Norway

ORAS ARMATUR AS
Leksvik Fabrikker
N-7120 LEKSVIK
Tel. +47 74 85 41 10
Fax +47 74 85 79 10
E-mail:
Info.Norway@oras.com

Oslo Sales Office:
Haslevangen 45 C
N-0580 OSLO 5
Tel. +47 22 642 285
Fax +47 22 648 191

Spain

Delegación España
Flos i Calcat, 17-1°, loc.17
E-08320 EL MASNOU-
BARCELONA
Tel.+34 (9) 3540 3921
Fax+34 (9) 3555 4042
E-mail:apic@artyweb.com

Poland

ORAS Olesno Sp. z o. o
ul. Leśna 2
PL 46-300 OLEŚNO
Tel:+48 34 350 9200/201
Fax:+48 34 359 7612
E-mail: Info.Poland@oras.com

ORAS Olesno Sp. z o. o
Biuro Handlowe
ul. Raniuszka 13
PL 02-838 WARSZAWA
Tel:+48 22 641 7645
+48 22 641 7120
Fax:+48 22 643 8650

Romania

ORAS OFFICE
International Trade Center
Stand "B 2"
B-dul Al. Vlahuta nr. 10
RO-2200 BRASOV
Tel./Fax +40 (0) 68 326 421
Tel.Mobil +40 (0) 95 966 966

Russia

P.O. Box 24
RU-117133 MOSCOW
Tel. +7 095 767 2839
Fax +7 095 429 7847
E-mail: Info.Finland@oras.com

P.O. Box 15
RU-195112 SAINT PETERSBURG
Tel: + 7812 970 52 52
Fax + 7812 528 95 20
E-mail: Info.Finland@oras.com

Sweden

ORAS AB
Elektrodgatan 3
S-721 37 VÄSTERÅS
Tel. +46 (0)21 81 12 12
Fax +46 (0)21 81 12 11
E-mail: Info.Sweden@oras.com

Ukraine

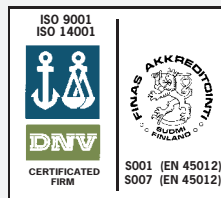
P.O. Box 908
UA-252049 KYIV
Tel. +380 50 469 5817
Fax. +380 44 245 5229
E-mail: Info.Finland@oras.com

®



Water Is
WORTH
Loving.

Oras Ltd
Isometsäntie 2
P.O. Box 40
FIN-26101 Rauma
Finland
Tel. +358 (0)2 831 161
Fax +358 (0)2 831 6300
http://www.oras.com
E-mail: Info.Finland@oras.com



CE (EMC 89/336/EEC) 945 901/04/02