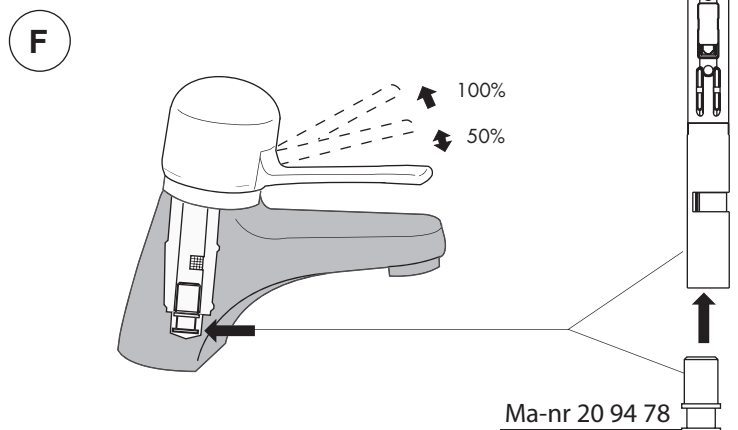
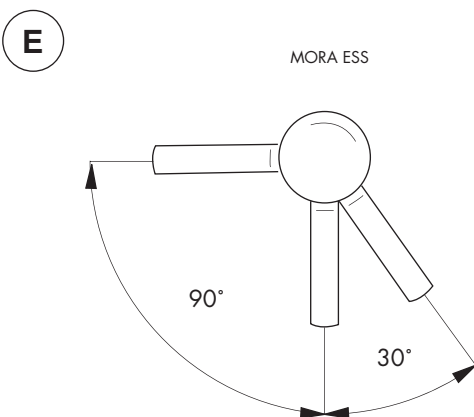
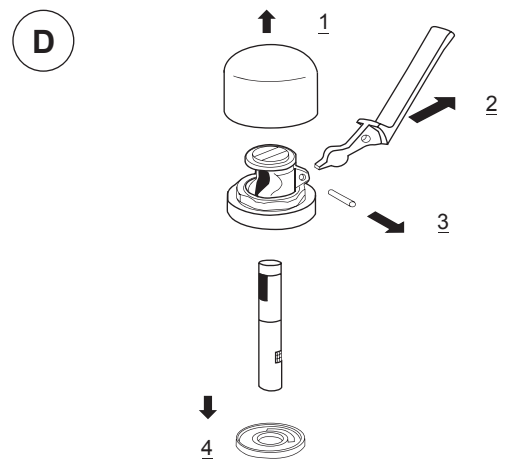
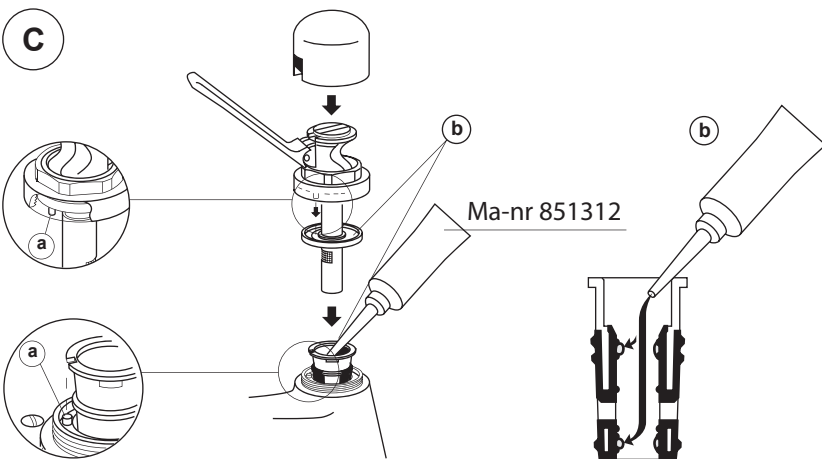
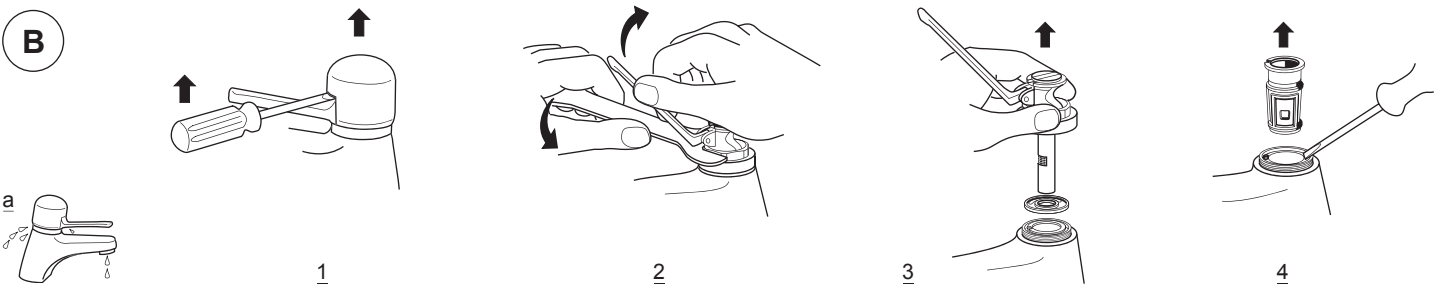
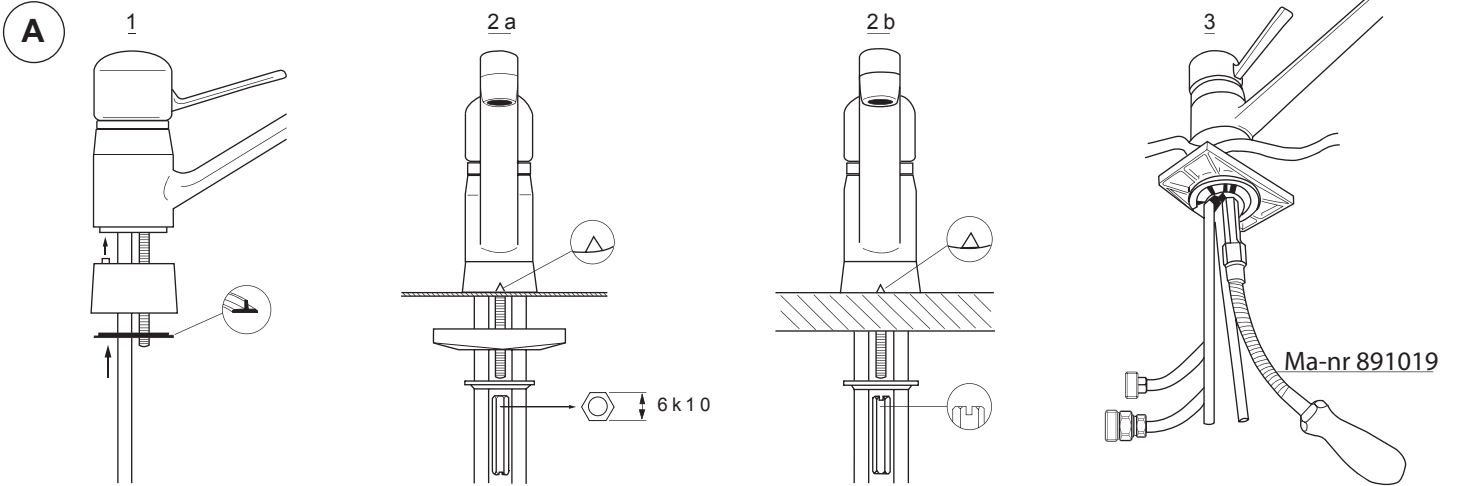
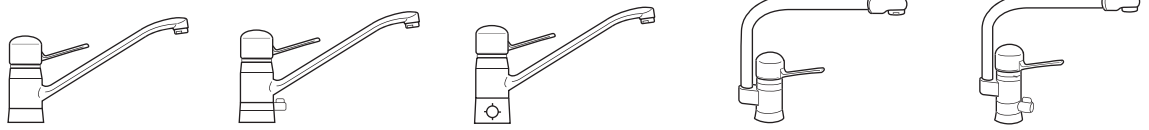
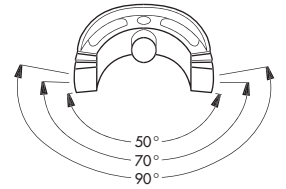
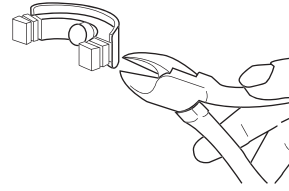
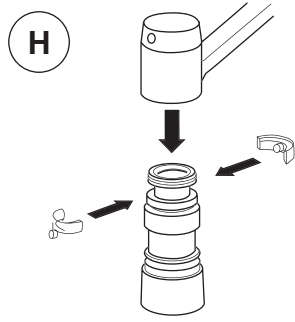
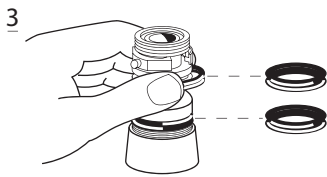
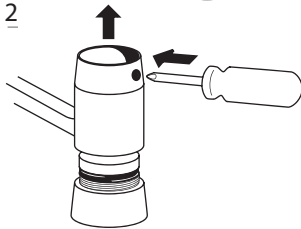
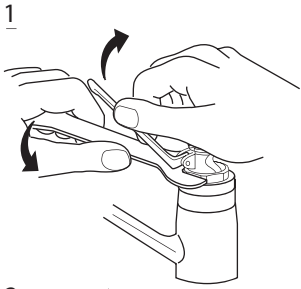
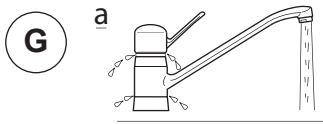


# MORA TEMP TVÄTT ESS med SHD och DM

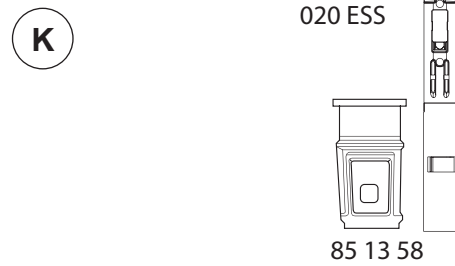
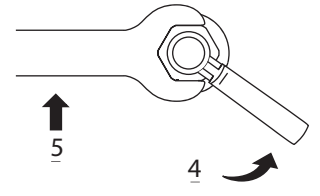
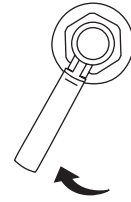
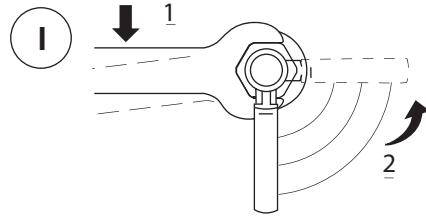


## Serviceinstruktion

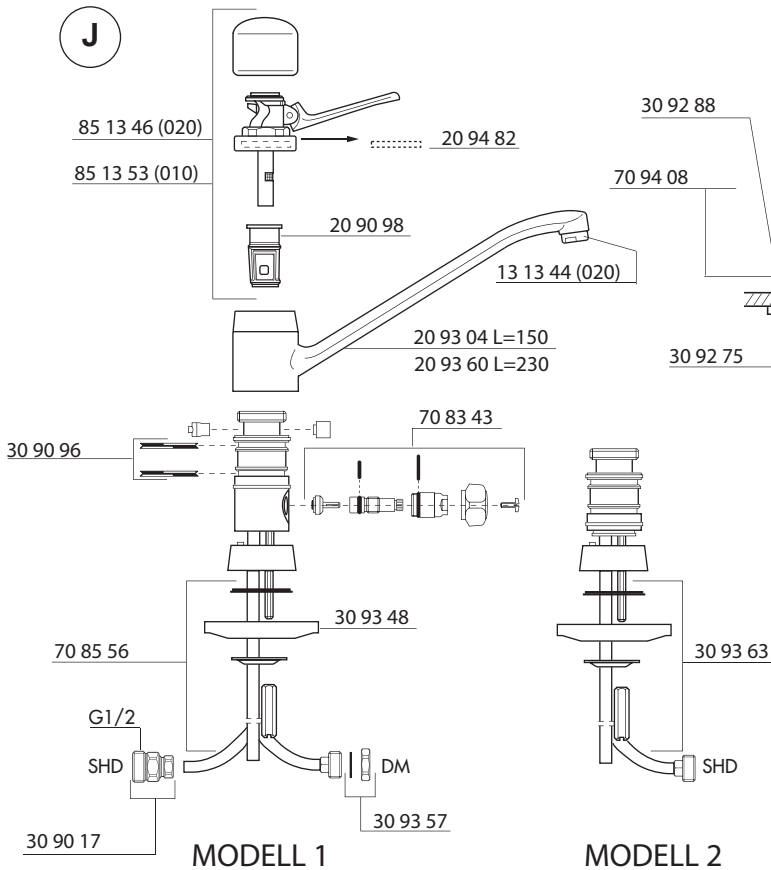




30 94 15



J



MODELL 1

MODELL 2

**OBS!**

Drop eller vattenavrinning ur utlopps-pipen samtidigt som handduschen används, är normalt och kan variera med motståndet i handduschen. (Rengör silen vid behov)

**HUOM!**

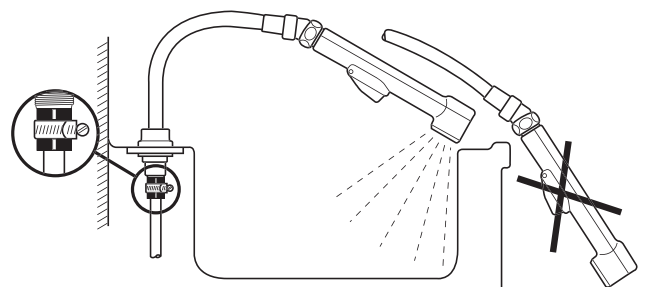
Veden tiputtelu tai valunta juoksuputkesta käsisuihkua käytettäessä on normaalia ja se voi vaihdella käsisuihkun vastuksen mukaisesti. (siivilän puhdistaminen)

**NB:**

Drops or leakage from outlet pipe while using the handshower is normal and can vary with the resistance in the handshower. (Clean filter when necessary).

30 94 05

13 13 44



## SVENSKA

### Monteringsanvisning

OBS! Vid installation måste ledningarna fram till blandarna renspolas innan blandaren monteras.

När rören anslutes till blandaren bör stödhylsa användas enligt kopplingsfabrikantens anvisningar.

OBS! Vid demontering av blandarens överdel rinner vatten ner i blandarhusets botten. När blandaren sedan börjar användas, sipprar detta vatten ut vid huvmuttern. Efter en kort tids användning försvinner detta skenbara läckage.

Serviceinstruktion

#### A. Montering:

- B.**
- Droppt ur pip eller vid huvmuttern, när blandaren är stängd.  
Åtgärd: Byte av ventilhylsa.
  - Spakrörelsen går tungt. Åtgärd: Demontera överdelen (se bild B). Rengör kolv och hetvattenspärr. Infetta ventilhylsans inre fettkammare samt hetvattenspärrens glydytor.  
Se bild C.
  - Blandaren ger för lite vatten. Orsak: igensatt strålsamlare eller för lågt vattentryck.

#### C. Montering

- OBS! Styrstift.
- Infettas med silikonfett.

#### D. Byte av kolv eller spak

#### E. Inställning av spakrörelse

#### F. MORA Plus-patron, för extra vattenbesparing.

#### G. Utbyte av manschettpackingar.

## DANSK

### Monteringsanvisning

NB: Ved nyinstallation skal rørledningerne skylles rene, inden montering af blandingsbatteriet, og støttebøs anvendes i tilslutningsrørene (se kopplingsfabrikantens anvisninger).

NB: Ved demontering af blandingsbatteriets overdel løber der vand ned i bunden af ventilhuset. Når blandingsbatteriet igen tages i brug, pibler dette vand ud ved overdelens fastspændingsomløber. Efter kort tids drift forsvinder denne "tilsyneladende" utæthed.

#### Serviceinstruktion

#### A. Montering.

- B.** Dryp fra udløbstuden eller fra omløber under overdel, når blandingsbatteriet er lukket.
- Udskiftning af pakningscylinder
  - Håndtaget bevægelse går tungt. Løsning: Demonter overdelen (billede A). Rens stempel og varmtvandsbegrænser. Smør fedt på pakningscylinderens indvendige tætningspunkter, stemplets yderside samt varmtvandsbegrænsersens glideflader. Monter overdelen igen.
  - Blandingsbatteriet giver for lidt vand. Årsag: Luftblanderen/strålesamlaren er tilstoppet eller for lavt vandtryk.

#### C. Samling

- NB: Styrstift.
- Skal smøres med O-rings fedt (Siliconetypen).

#### D. Udskiftning af stempel og håndtag.

#### E. Indstilling af håndtaget

#### F. MORA Turbo-Jet patron, reducerer vandmængden 50%.

#### G. Udskiftning af X-manchetter.

- Feilsymptom. Dryp ved svingtudens øverste eller nederste del.
  - Drej håndtaget mod varmtvandsstoppet og brug håndtaget til at holde imod med samtidig med at overdelens omløber løsnes. Skru overdelens omløber af og løft overdelen af (se billede B).
  - Tag svingtuden af.
  - Udskift X-manchetterne.

#### H. Begrænsning af svingtudens bevægelse.

#### I. Indstilling af varmtvandsbegrænser

- Omløberen løsnes lidt.
- Håndtaget drejes mod højre.
- Håndtaget drejes til ønsket maximum temperatur er opnået.
- Drej håndtaget langsomt mod koldvandsstoppet.
- Tilspænd omløberen.

#### J. MORATEMP blandingsbatteri for håndvask og køkken med selvlukkende håndbruser.

MODEL 1, med tilslutning for håndbruser og vaskemaskine, tilslut håndbruseren til kobberøret uden nippel ved hjælp af den medfølgende kobling.

MODEL 2, håndbruseren tilsluttes til kobberøret med nippel, røret bukkes som vist på tegningen.

#### K. Stempel og cylinderpakning for MORATEMP ESS.

**OBS!** Ved montering af blandingsbatterier med vaskemaskinetilslutning, skal røret proppes såfremt tilslutningen ikke anvendes.

## DEUTSCH

### Montageanleitung

Achtung! Vor dem Einbau von Armaturen ist das Leitungsnetz gut durchzuspülen. Beim Anschluß der Armatur sollte zur Unterstützung eine Buchse / Manschette für die Anschlußrohre verwendet werden.

Sollte nach der Montage etwas Wasser an der Überwurfmutter austreten, so handelt es sich nicht um eine Undichtigkeit, sondern nur um etwas Wasser, das bei der Montage zum Boden des Ventilgehäuses tropfte. Sofort nach kurzen Gebrauch tritt kein Tropfwasser mehr aus.

#### Serviceanleitung

#### A. Montage.

- B.** Tropfen aus dem Oberteil oder Auslauf, wenn der Mischer geschlossen ist.
- Austausch der Dichtungsbuchse
    - Abheben der Kappe mit seitlich angesetztem Schraubenzieher.
    - Lösen der Überwurfmutter mit Maulschlüssel.
    - Abnehmen des kompletten Oberteils.
    - Ausheben der Dichtungsbuchse (20 90 98) mit seitlich angesetztem Schraubenzieher.
  - Oberteil demontieren (Bild A). Kolben und Sicherheitsperre reinigen. Auf Innen- und Außenflächen der Dichtungsbuchse, sowie die Außenseite des Kolbens und die Gleifflächen der Sicherheitsperre dünn Siliconfett auftragen.

#### C. Montage

- Neue Dichtungsbuchse einsetzen. Zentrierung erfolgt durch Stift im Ventilgehäuse und Nut in der Dichtungsbuchse.
- Auf Innen- und Außenflächen der Dichtungsbuchse, sowie auf die Gleiffläche der Sicherheitsperre dünn Siliconfett auftragen.

#### D. Austausch des Kolbens oder des Hebels.

#### E. Einstellen und gangbar machen des Hebels.

#### F. MORA Turbo-Jet-Patrone, reduziert die Wassermenge um 50%.

#### G. Austausch von X-Ringen bei Armaturen mit schwenkbarem Auslauf.

- Feilsymptom. Dropp vid svängpipens övre eller undre delning.
  - Dra spaken mot VV-stoppet och håll emot med spaken samtidigt som huvmuttern lossas. Skruva upp huvmuttern och dra ur överdelen. (Se bild B)
  - Lyft av svängpipen.
  - Byt ut manschettpackingarna.

#### H. Justering av pipens spärrningsvinkel.

#### I. Inställning av hetvattenspärr

- Lossa muttern något.
- Vrid över spaken.
- Vrid spaken tills önskad max.temperatur erhålles.
- Vrid spaken försiktigt mot KV-stoppet.
- Huvmuttern åtdrages.

#### J. MORA TEMP-blandare för tvätt och kök, med självstängande handdusch.

Självstängande handduschen anslutes till røret med nippel, modell 2. Røret bockas enligt fig.

Modeller med både handdusch och diskmaskinavst, ansluts handdusch till røret utan nippel, modell 1 med medföljande koppling.

#### K. Kolv och hylsa.

**OBS!** Vid montering av blandare med diskmaskinavst. skall lock och packing monteras om infø diskmaskinavst.anvåndes.

Utjánta produkter kan återlämnas till Mora Armatur för återvinning

## ENGLISH

### Mounting instruction

Note! When plumbing in, the supply lines to the mixer shall be thoroughly cleaned and flushed before the mixer is fitted.

Note! When disconnecting the headwork from the mixer, the water will run down into the bottom of the mixer body. When the mixer is turned on again, this water will trickle out at the headwork nut. After using it a short time this "apparent" leakage will disappear.

#### Service instruction refer to diagrams

#### A. Mounting.

- B.** Drips from outlet or under headwork, when the mixer is turned off.
- Replacement of valve packing cylinder
    - The movement of the lever is sluggish. Solution: Disconnect the headwork (picture A). Clean the piston and the hot water reducer. Grease the tightening points of the valve packing cylinder, the outside of the piston and the sliding surfaces of the hot water reducer.
    - The mixer does not give sufficient water. Reason: Blocked aerator or too low water pressure.

#### C. Assembling.

- Note: locating pin.
- To be greased with silicone.

#### D. Replacement of piston or lever.

#### E. Adjustment of the lever.

#### F. MORA Turbo-Jet piston, reduces water consumption by up to 50%.

#### G. Replacement of X-rings.

- Fault. Drips above and below the junction of the swivel spout with the body.
  - Turn the lever towards the hot water stop and hold the lever at the same time as the headwork union is loosened. Unscrew the headwork union and remove the headwork (see picture B).
  - Remove the swivel spout.
  - Replace the X-rings.

#### H. Limitation of the movement of the swivel spout.

#### I. Adjustment of hot water restrictor.

- Loosen the headwork slightly.
- Turn the lever a little.
- Turn the lever until required maximum temperature is obtained.
- Carefully turn the lever towards the cold water stop.
- Tighten the headwork.

**J.** MORATEMP kitchen and basin mixers with selfclosing handshower: Connect the self-closing handshower to the pipe outlet with nipple (model 2). Bend the pipe according to drawing. Models with both handshower and dishwashing machine connection: Connect the handshower to the pipe outlet without nipple (model 1) with the enclosed connecting device.

#### K. Piston and valve packing cylinder.

**NB:** When mounting mixers with dishwashing machine connection: If the dishwashing machine connection is not being used, the cover and gasket must be fitted.

a. Mögliche Fehler. Tropfen aus dem oberen und unteren Teil des Schwenkauslaufes.

- Kopf abnehmen (Bild A). Hebel gegen Warmwassersperre bewegen und Hebel festhalten, gleichzeitig die Überwurfmutter lösen. Oberteil abnehmen.
- Schwenkauslauf nach oben abziehen.
- Die X-ringe austauschen und dünn Siliconfett auftragen.

#### H. Begrenzung der Bewegung des Schwenkauslaufs.

#### I. Verbrühungsschutz/Sicherheitsperre.

Einstellung der Temperaturbegrenzung. Die Abbildung C zeigt die Normalstellung des Hebels.

- Kopf abnehmen und Überwurfmutter leicht lösen. Anschläge müssen spürbar bleiben.
- Hebel nach oben führen und zur Kaltwasser-Seite bewegen, bis kein Wasser mehr fließt.
- Hebel langsam zur Warmwasser-Seite bewegen, bis die gewünschte maximale Wassertemperatur erreicht ist.
- Hebel nun wieder vorsichtig bis zum Anschlag der Kaltwasser-Seite bewegen.
- Überwurfmutter fest anziehen ohne dabei die Hebeleinstellung zu verändern.

**J.** MORATEMP Wasch- und Spültisch mit selbstschliessender Handbrause. Die selbstschliessende Handdusche wird am Rohr mit einem Nippel angeschlossen. Das Rohr wird gebogen, siehe Bild. Modelle mit Handdusche und Geschirrspühlanschluss werden am Rohr ohne Nippel abermit dem mitgelieferten Anschluss angeschlossen.

#### K. Kolben und Dichtungsbuchse.

Achtung: Bei der Montage von 701925 und 701926 für Geschirrspülmaschinen muß die Verschlusskappe am Auslauf oder am Anschlußrohr montiert werden. Je nachdem ob ein tischmodell oder ein Standmodell verwendet wird.

**L.** Ablaufventile mit dauerelastischem Kitt eindichten, beiliegende Universaldichtung nur bei einwandfreier und planer Auflagefläche verwenden. Ablaufventile nicht durch übermäßige Anzugskräfte verformen (Gefahr von undichtigkeit).

**ACHTUNG!** Bei der Montage von Armaturen mit Geschirrspühlanschluss soll Deckel und Packung montiert werden wenn der Geschirrspühlanschluss nicht benutzt wird.

## NEDERLANDS

### Montagevoorschriften

Andacht! Vooraleer de mengkraan aan te sluiten dienen de toevoerleidingen grondig gespoeld te worden.

Bij het monteren van de kraan, dient men de montageplaat over het leidingwerk heen te schuiven.

Aandacht! Bij het demonteren van het mechanisme loopt er water in de holte op de bodem van het kraanlichaam. Wanneer de kraan weer wordt gebruikt zal dit water door de pakking en langs de bevestigingsmoer worden uitgeperst. Na kortstondig gebruik zal deze "schijnbare" lekkage spoedig verdwijnen.

### Onderhoudsvoorschriften

#### A. Montage.

#### B. Lekt langs uitloop of onder bedieningsknop, bij gesloten stand.

- Vervangen van de pakkingencylinder.
- Hendel is moeizaam te bewegen. Oplossing: Demonteer het mechanisme (fig B). Reinig de spindel en warmwaterbegrenzer. Smeer de afdichtingspunten van de pakking, de buitenzijde van de spindel alsook de glijdende delen van de warmwaterbegrenzer. Hermonteren van het mechanisme.
- De kraan geeft onvoldoende water. Oorzaak: de aerator is verstopt of er is een te geringe waterdruk.

#### C. Montage

- Aandacht: begrenzingspin.
- Insmeren met silicone.

#### D. Vervanging van de spindel of de hendel.

#### E. Instelling van de hendel

#### F. MORA Turbo-Jet.

#### G. Vervanging van de X-dichtingen.

- Storing. Lekt boven- of onderaan de draaibare uitloop.
  - Draai de hendel naar de warmwateraanslag en houd de hendel vast tijdens het loschroeven van het mechanisme. Schroef de mechanismekoppeling af en verwijder het mechanisme (zie fig. B).
  - Verwijder de draaibare uitloop.
  - Vervang de X-dichtingen.

#### H.

#### I. Instelling van de warmwateraanslag

- Schroef het mechanisme lichtjes los, de koud- en warmwateraanslag is nog merkbaar.
- De hendel een weinig draaien.
- De hendel draaien tot de gewenste temperatuur is bereikt.
- De hendel voorzichtig draaien naar de koudwateraanslag.
- Span het mechanisme terug aan.

#### J. MORATEMP voor wastafel en keuken met Handdouche.

#### K. Spindel

## NORSK

### Monteringsanvisning

NB! Ved montering på nyanlegg skal rørledningene spyles rene før blandedbatteriet monteres.

Støttehylse bør benyttes i anslutningsrørene, se koblingsfabrikantens anvisninger.

NB! Ved demontering av blandedbatteriets overdel vil det renne vann ned i bunnen av ventilhuset.

Når blandedbatteriet igjen tæs i bruk, vil det derfor komme noe vann ut ved overdelens fastspenning. Eiter en kort tids bruk vil denne "tilsynelatende" lekkasje forsvinne.

### Serviceinstruksjon

#### A. Montering.

#### B. Drypp fra tut eller overdel når blandedbatteriet er stengt.

- Utskifting av ventilhylse.
- Spakens bevegelse går tregt. Løsning: demonter overdel (bilde B). Rengjør stempel og varmtvannssperre. Smør armaturfett på ventilhylsens innvendige tetningspunkter, stemplets yterside, samt på varmtvannssperrens glideflater. Monter overdelen igjen.
- Blandebatteriet gir for lite vann. Årsak: luftblander (perlator) er tillstoppet eller for lavt vanntrykk

#### C. Sammansetting

- NB: Styresift.
- Skal smøres med armaturfett.

#### D. Utskifting av stempel og spak

#### E. Innstilling av spak

#### F. MORA Turbo-Jet patron, reduserer vannmengden 50%.

#### G. Utskifting av X-ring.

- Feilsymptom. Drypp ved svingtutens øverste eller nederste del.
  - Før spaken mot varmtvannsstoppet og bruk spaken til å holde i mot med samtidig med at overdelen løsnes. Skru av overdelen (se bilde B).
  - Ta av svingtuten.
  - Skift X-ringene.

#### H. Justering av tutens stoppvinkel.

#### I. Innstilling av varmtvannssperre

- Overdelen løsnes.
- Spaken føres mot høyre.
- Spaken føres til ønsket maksimumstemperatur er oppnådd.
- Før spaken langsomt mot kaldtvannsstoppet.
- Skru fast overdelen.

#### J. MoraTemp-batteri for servant og kjøkken, med selvstengende hånddusj. Den selvstengende hånd dusjen kobles til røret med nippel, modell 2. Røret tilpasses iht fig. Modeller med både hånddusj og oppvaskmaskinavstengning, kobles hånddusj til røret uten nippel, modell 1 med medfølgende kobling.

#### K. Stempel og hylse.

## ASENNUSOHJE SUOMEKSI

Huomaa: Huuhteletulojohdot puhtaiksi mekaanisista roskista ennen hanan asennusta. Kun hanat asennetaan, liitosputkissa pitää käyttää tukiholkkia. Katso liittimien valmistajien ohjeita.

Huomaa: Kun hana yläosan irroituksen tai vaihdon jälkeen otetaan uudelleen käyttöön, saattaa vettä pusruta kansimutterin juuresta. Tämä vähäinen vuoto on hetkellinen ja johtuu siitä, että hanapesän pohjalle työvaiheen aikana mahdollisesti valunut vesi poistuu.

### HUOLTO-OHJE

#### A. Asennus.

#### B. Vuoto juoksuputkesta tai kansimutterin juuresta hanan ollessa suljettuna.

- Toimimännän vaihto.
- Vivun liike on raskas. Toimenpide: irrota yläosa (kuva B). Puhdista mäntä ja rajoitinlevy. Voitele sylinterin alempi tiivistysjarjanne, männän pinta sekä rajoitinlevyn liukupinnat. Kiinnitä osat paikalleen.
- Hanan virtaama vähentynyt. Syy: tukkeutunut suutin tai alhainen vedenpaine.

#### C. Kokoaminen

- Huomaa ohjainnasta.
- Voidellaan silikonivoiteella.

#### D. Männän ja vivun vaihto.

#### E. Vivun liikkeen säätö

#### F. MORA PLUS-patruuna vähentää veden kulutusta.

#### G. Juoksuputken tiivisteiden vaihto.

- Häiriö: vuoto juoksuputken laakeroinnissa.
  - Käännä vipu vasemmalle ja pidä vastaan samalla kun avaat kansimutterin. Kierrä kansimutteri kokonaan auki ja nosta yläosa sylintereineen paikaltaan.
  - Nosta juoksuputki paikaltaan.
  - Vaihda molemmat uratiivisteet. Voitele silikonivoiteella.

#### H. Juoksuputken kääntöpiirin säätö.

#### I. Lämpimän veden rajoitus.

- Löysää kansimutteria.
- Käännä vipu oikealle.
- Käännä vipua vasemmalle kunnes tavoitelämpötila saavutetaan.
- Käännä vipua varovasti oikealle kylmävesirajoittimeen asti.
- Kiristä kansimutteri.

#### J. MORATEMP pesuallas/pesuopytäsekoiitin itesulkeutuvän käsivihkuin. Itesulkeutuva käsivihku liitetään putkeen nipalla, malli 2. Putki taivutetaan kuvan mukaisesti. Malleissa, joissa on sekä käsivihku että pesukoneen sulku, käsivihku liitetään putkeen ilman nippaa mukana olevalla liittimellä, malli 1.

#### K. Säätömäntä ja -sylinteri.

**HUOM!** Asennettaessa sekoitin pesukoneventtiilein, tulee veden ulosottoonippan asentaa hattumutteri ja tiiviste, ellei pesukonetta oteta käyttöön.