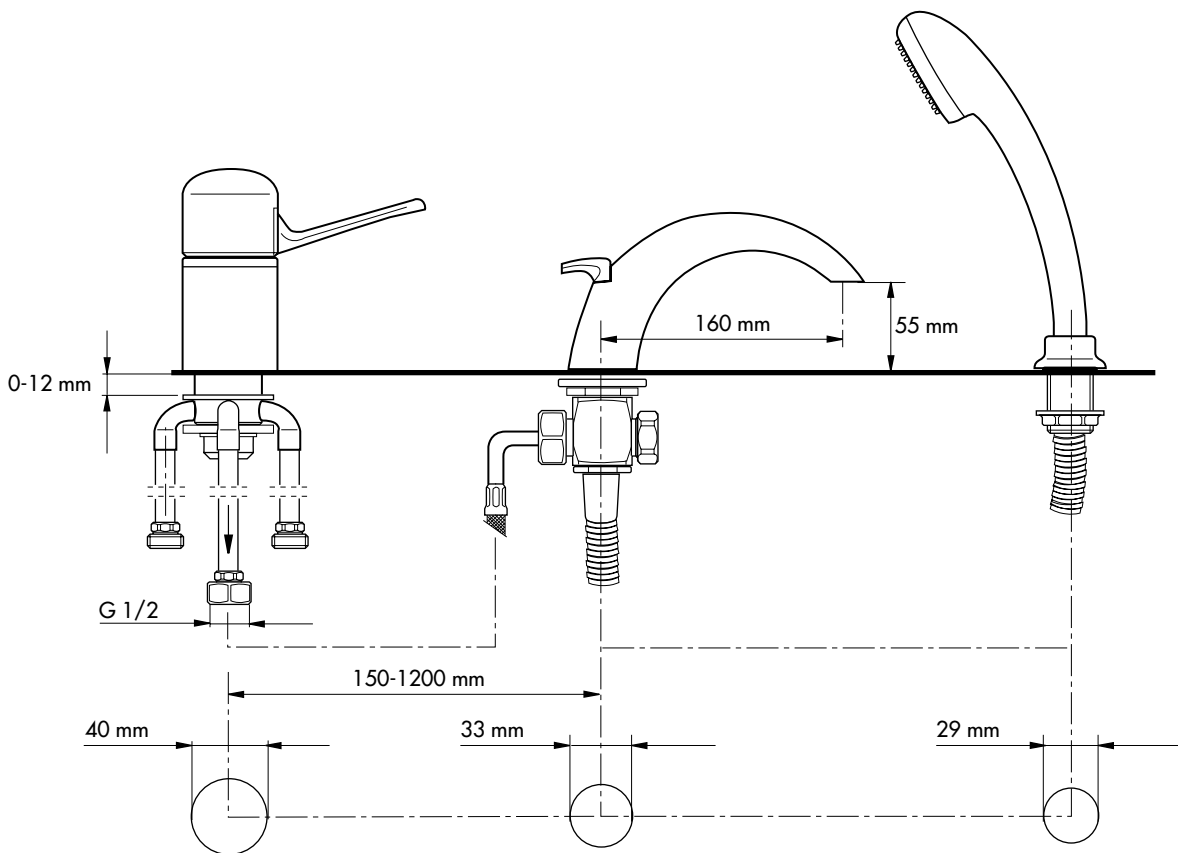
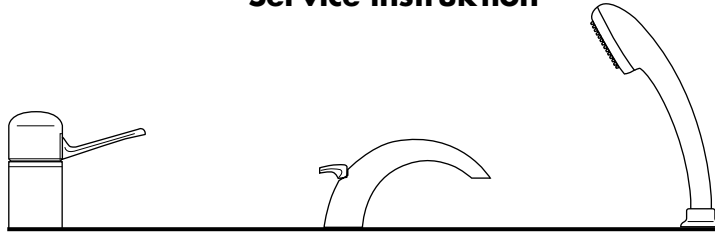


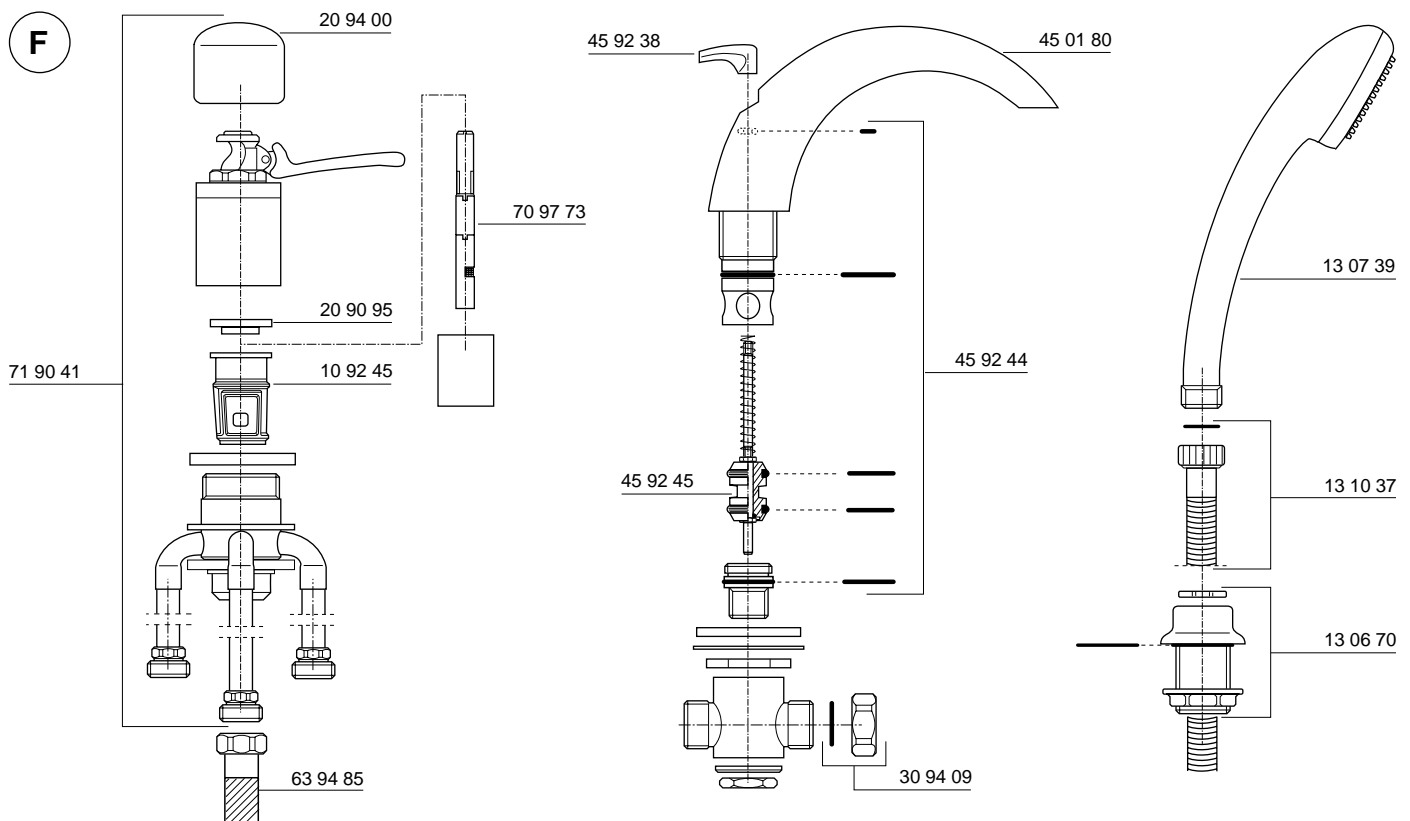
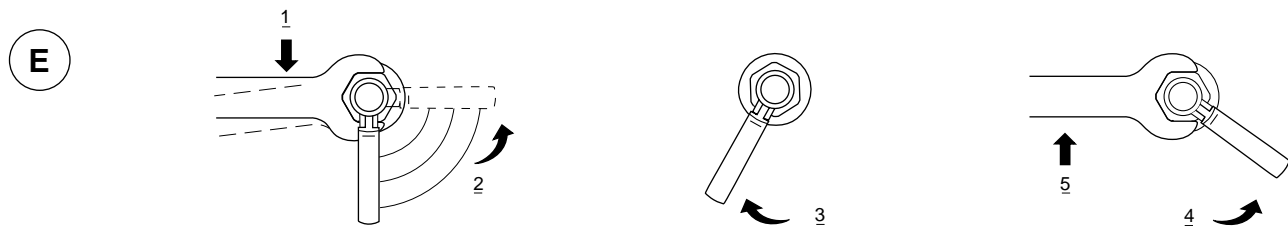
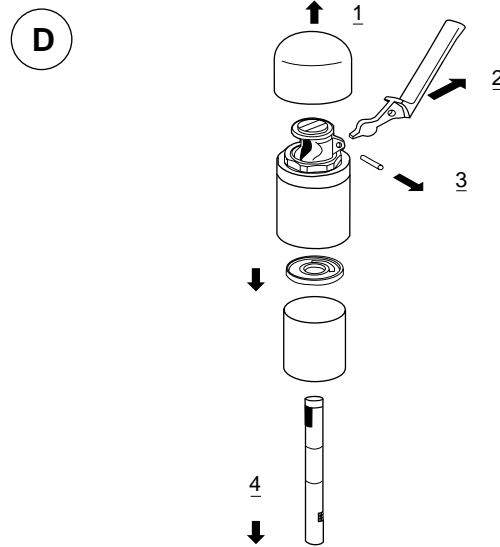
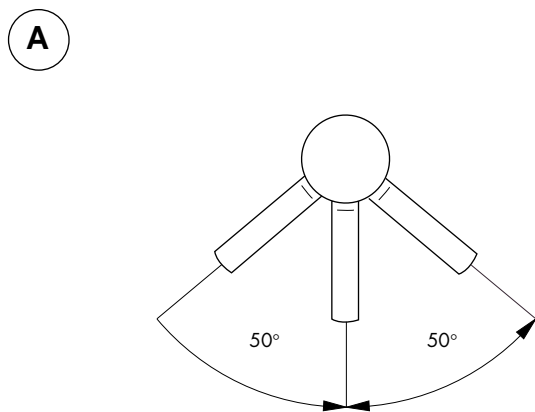
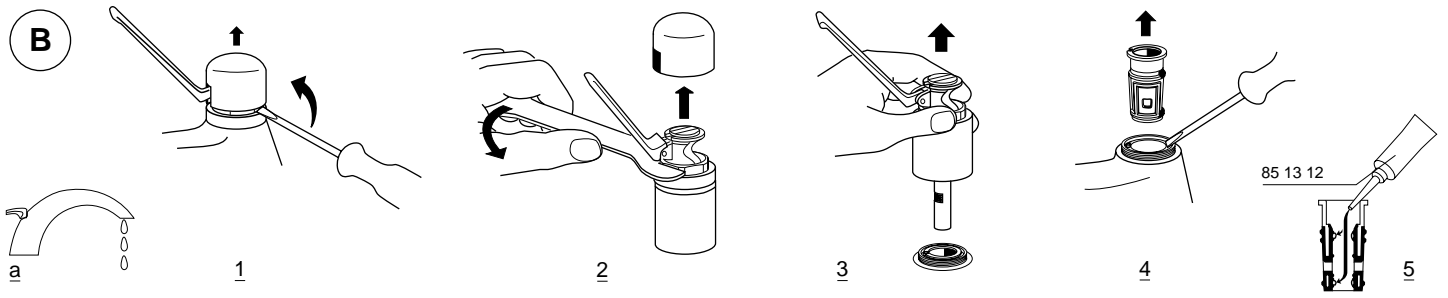
Service instruktion



MORAMEGA 3-hålsblandare

01. 02. MA-nr 89 02 83

Service instruktion



DANSK

Monteringsanvisning

NB: Ved nyinstallation skal rørledningerne skylles rene, inden montering af blandingsbatteriet.
NB: Ved demontering af blandingsbatteriets overdel løber der vand ned i bunden af ventilhuset. Når blandingsbatteriet igen tages i brug, pibler dette vand ud ved overdelens fastspændingsomløber. Efter kort tids drift forsvinder denne "tilsyneladende" utæthed.

Serviceinstruktion

A. Indstilling af håndtaget

- Håndtagets bevægelse går tung. Løsning: Demonter overdelen (billede B). Rens stempel og varmtvandsbegrænser. Smør fedt på pakningscylinderens indvendige tætningspunkter, stemplets yderside samt varmtvandsbegrænserens glideflader. Monter overdelen igen.
- Blandingsbatteriet giver for lidt vand. Årsag: Luftblanderen/strålesamleren er tilstoppet eller for lavt vandtryk.

B. Udskiftning af pakningscylinder

- Fejlsymptom. Dryp fra udløbstuden eller fra omløber under overdel, når blandingsbatteriet er lukket.

D. Udskiftning af stempel og håndtag.

E. Indstilling af varmtvandsbegrænser

- Omløberen løsnes lidt.
- Håndtaget drejes mod højre.
- Håndtaget drejes til ønsket maximum temperatur er opnået.
- Drej håndtaget langsomt mod koldvandsstopet.
- Tilspænd omløberen.

F. MORAMEGA POOL

DEUTSCH

Montageanleitung

Achtung! Vor dem Ersteinbau von Armaturen ist das Leitungsnetz gut durchzuspülen. Beim Einbau in ältere Waschbecken könnte der Durchbruch für den Mischer zu klein sein. Bitte verwenden Sie dann zum Ausschleifen einen Keramikscheifstein.

Sollte nach der montage etwas Wasser an der Überwurfmutter austreten, so handelt es sich nicht um eine Undichtigkeit, sondern nur um etwas Wasser, das bei der Montage zum Boden des Ventilgehäuses tropfte. Sofort nach kurzem Gebrauch tritt kein Tropfwasser mehr aus.

Serviceanleitung

A. Einstellen und gangbar machen des Hebels.

- Oberteil demontieren (Bild B). Ventilkegel und Sicherheitsperre reinigen. Auf Innen- und Außenflächen der Dichtungsbuchse, sowie die Außenseite des Ventilkegels und die Gleifflächen der Sicherheitsperre dünn Siliconfett auftragen.

B. Austausch der Dichtungsbuchse

- Mögliche Fehler. Tropfen aus dem Oberteil oder Auslauf, wenn der Mischer geschlossen ist.

D. Einzelteile des Armaturenoberteils.

E. Verbrühungsschutz/Sicherheitsperre.

- Abheben des Kopfes mit seitlich angesetztem Schraubendreher.
- Lösen der Überwurfmutter mit Maulschlüssel oder Chromzange.
- Abnehmen des kompletten Oberteils.
- Ausheben der Dichtungsbuchse (20 90 98) mit seitlich angesetztem Schraubendreher.

F. MORAMEGA POOL

- Einstellung der Temperaturbegrenzung. Die Abbildung C zeigt die Normalstellung des Hebels.
- Kopf abnehmen und Überwurfmutter leicht lösen. Anschläge müssen spürbar bleiben.
 - Hebel nach oben führen und zur Kaltwasser-Seite bewegen, bis kein Wasser mehr fließt.
 - Hebel langsam zur Warmwasser-Seite bewegen, bis die gewünschte maximale Wassertemperatur erreicht ist.
 - Hebel nun wieder vorsichtig bis zum Anschlag der Kaltwasser-Seite bewegen.
 - Überwurfmutter fest anziehen ohne dabei die Hebeleinstellung zu verändern.

F. MORAMEGA POOL

ACHTUNG! Der MORAMEGA wanne/dusche Einhebelmischer sollte so montiert werden, daß, falls es nötig ist, man ohne Probleme die Anschlüsse erreichen kann, z.B. mit Hilfe einer Montageplatte o.ä.

ENGLISH

Mounting instruction

Note! When plumbing in, the supply pipes to the mixer shall be thoroughly cleaned before the mixer is fitted.

Note! When disconnecting the headwork from the mixer, the water will run down into the bottom of the mixer body. When the mixer is taken into use again, this water will trickle out at the headwork nut. After using it a short time this "apparent" leakage will disappear.

Service instruction refer to diagrams

A. Adjustment of the lever.

- The movement of the lever is sluggish. Solution: Disconnect the headwork (picture B). Clean the piston and the hot water reducer. Grease the tightening points of the valve packing cylinder, the outside of the piston and the sliding surfaces of the hot water reducer.
- The mixer does not give sufficient water. Reason: Blocked aerator or too low water pressure.

B. a. Fault symptom. Drips from outlet or under headwork, when the mixer is turned off.

D. Replacement of piston or lever.

E. Adjustment of hot water restrictor.

- Loosen the headwork slightly.
- Turn the handle a little.
- Turn the handle until required maximum temperature is obtained.
- Carefully turn the handle towards the cold water stop.
- Tighten the headwork.

F. MORAMEGA POOL

IMPORTANT! It is recommended that before fitting the spabath-shower system provision is made to provide access for any later servicing which may be required on the valve or diverter. This may be done by means of a removable cover or inspection panel.

ESPAÑOL

Montaje

Nota: Antes de conectar el mezclador a las tuberías de alimentación, estas deben ser limpiadas a fondo.

Nota: Al desmontar el cabezal del mezclador, el agua se acumulará en la parte baja del cuerpo. Al volver a poner en servicio el mezclador, este agua escapará por el cabezal. Al cabo de algo tiempo (breve) esta fuga se agotará.

Instrucciones de servicio

A. Ajuste de la palanca

- Se mueve con dificultad. Solución: Desmontar el cabezal (Fig B). Limpiar el pistón y bloqueo de agua caliente. Engrasar las juntas del cono exterior del pistón, así como las superficies de bloqueo de agua caliente. Volver a montar el cabezal.
- Sale poca agua del mezclador. Causa: Perlator taponado o presión de agua baja.

B. Sustitución del cono del mezclador.

a. Síntomas: Goteo por la caperuza o el caño con el mezclador cerrado.

D. Sustitución de pistón o palanca.

E. Ajuste de bloqueador de agua caliente.

- Soltar algo el cabezal.
- Girar palanca.
- Girar palanca hasta obtener la temperatura máxima deseada.
- Volver la palanca con cuidado hacia la posición de frío.
- Apretar el cabezal.

F. MORAMEGA POOL

FRANCAIS

Instructions de montage.

Important. Avant de monter le mitigeur, s'assurer que les tuyaux d'admission ont bien été nettoyés. Note. Lorsqu'on déconnecte la tête, un peu d'eau sortira depuis le corps du mitigeur, au remontage, cette même eau s'écoulera. Au bout d'un court instant, cette fuite "apparente" disparaîtra.

Instruction d'entretien.

A. Ajustement du levier

- Le mouvement du levier devient de plus en plus dur. Solution; démonter la tête (figure B). Nettoyer le piston et le réducteur d'eau chaude. Graisser les points d'accroche du piston ainsi que sa partie extérieure en contact avec la cartouche. Remonter la tête.
- Le mitigeur ne donne pas assez d'eau. Raison; L'aérateur est encrassé ou la pression d'eau est insuffisante.

B. Remplacement du piston

- Problèmes; Des gouttes sortent de la tête quand le mitigeur est fermé.

D. Remplacement du piston ou du levier.

E. Ajustement du réducteur d'eau chaude

- Desserrer la tête.
- Tourner la poignée légèrement.
- Tourner la poignée jusqu'à la position de température chaud maximale demandée.
- Tourner avec précaution la poignée jusqu'au blocage d'eau froide.
- Resserrer la tête.

F. MORAMEGA POOL

IMPORTANTE! L'installation du MORAMEGA monocommande bain/douche doit être faite de telle manière que l'on puisse accéder aux raccords. Par exemple, au moyen d'une trappe de visite.

NORSK

Monteringsanvisning

NB! Ved montering på nyanlegg skal rørledningene spyles rene før blandebatteriet monteres. NB! Ved demontering av blandebatteriets overdel vil det renne vann ned i bunnen av ventilhuset. Når blandebatteriet igjen taes i bruk, vil det derfor kome noe vann ut ved overdelens fastspenning. Etter en kort tids bruk vil denne "tilsynelatende" lekkasje forsvinne.

Serviceinstruksjon

A. Instilling av spak

- Spakens bevegelse går tregt. Løsning: demonter overdel (bilde B). Rengjør stempel og varmvannssperre. Smør armaturfett på ventilhylsens innvendige tettningspunkter, stemplets ytterside, samt på varmvannssperrens glideflater. Monter overdelen igjen.
- Blandebatteriet gir for lite vann. Årsak: luftblander (perlator) er tilstoppet eller for lavt vanntrykk.

B. Utskifting av ventilhylse

- Feilsymptom. Drypp fra tut eller overdel når blandebatteriet er stengt.

D. Utskifting av stempel og spak

E. Instilling av varmvannssperre

- Overdelen løsnes.
- Spaken føres mot høyre.
- Spaken føres til ønsket maksimumtemperatur er oppnådd.
- Før spaken langsomt mot kaldvannstoppet.
- Skrue fast overdelen.

F. MORAMEGA POOL

VIKTIG! Montering av MORAMEGA ettgrepps badebatteri må utføres med tanke på at kuppingsdetaljer alltid skal være tilgjengelig for fremtidige servicebehov, f. eks. med hjelp av en inspeksjonsluke, eller tilsvarende som gir tilgjengelighet til armaturet og dets slanger og kupplinger.

NEDERLANDS

Montagevoorschriften

Andacht! Vooraleer de mengkraan aan te sluiten dienen de toevoerleidingen grondig gespoeld te worden.

Andacht! Bij het demonteren van het mechanisme loopt er water in de holte op de bodem van het kraanlichaam. Wanneer de kraan weer wordt gebruikt zal dit water door de pakking en langs de bevestigingsmoer worden uitgeperst. Na kortstondig gebruik zal deze "schijnbare" lekkage spoedig verdwijnen.

Onderhoudsvoorschriften

A. Instelling van de hendel

- Hendel is moeizaam te bewegen. Oplossing: Demonteer het mechanisme (fig B). Reinig de spindel en warmwaterbegrenzer. Smeer de afdichtingspunten van de pakking, de buitenzijde van de spindel alsook de glijdende delen van de warmwaterbegrenzer. Hermonteren van het mechanisme.
- De kraan geeft onvoldoende water. Oorzaak: de aerator is verstopt of er is een te geringe waterdruk.

B. Vervangen van de pakkingscilinder.

- Storing. Lekt langs uitloop of onder bedieningsknop, bij gesloten stand.

D. Vervanging van de spindel of de hendel.

E. Instelling van de warmwateraanslag

- Schroef het mechanisme lichtjes los.
- De hendel een weinig draaien.
- De hendel draaien tot de gewenste temperatuur is bereikt.
- De hendel voorzichtig draaien naar de koudwateraanslag.
- Span het mechanisme terug aan.

F. MORAMEGA POOL

SVENSKA

Monteringsanvisning

OBS! Vid installation måste ledningarna fram till blandarna rensoplas innan blandaren monteras. När rören anslutes till blandaren bör stödhylsa användas enligt kopplingsfabrikantens anvisningar.

OBS! Vid demontering av blandarens överdel rinner vatten ner i blandarhusets botten. När blandaren sedan börjar användas, sipprar detta vatten ut vid huvmuttern. Efter en kort tids användning försvinner detta "skenbara" läckage.

Serviceinstruktion

A. Inställning av spakrörelse

- Spakrörelsen går tungt. Åtgärd: Demontera överdelen (se bild B). Rengör kolv och hetvattenspärr. Infetta ventilhylsans inre tätkammar, kolvens mantelyta samt hetvattenspärr-ens glidytor. Montera tillbaka överdelen.
- Blandaren ger för lite vatten. Orsak: igensatt strålsamlare eller för lågt vattentryck.

B. Byte av ventilhylsa.

- Fel-symptom. Dropp ur pip eller vid huvmutter, när blandaren är stängd.

D. Byte av kolv eller spak.

E. Inställning av hetvattenspärr

- Lossa muttern något.
- Vrid över spaken.
- Vrid spaken tills önskad max.temperatur erhålles.
- Vrid spaken försiktigt mot KV-stoppet.
- Huvmuttern åtdrages.

F. MORAMEGA POOL

VIKTIG! Montering av MORAMEGA tre-hålsblandare måste utföras med tanke på att kopplingsdetaljer alltid skall vara åtkomliga för eventuella framtida servicebehov. Åtkomlighet kan ordnas till exempel med hjälp av en så kallad inspektionslucka, eller motsvarande som ger tillgänglighet till blandaren och dess kopplingar.

Utjänta produkter kan återlämnas till Mora Armatur för återvinning.