

# ARREDO

---

## Monteringsanvisning Duschsystem

## Instruction manual Shower set

---

**Produktnamn / Product name:**

Olympus

**Artikelnummer / Article number:**

CL59RM7151CR

**Rsknummer / Rsk number:**

8282924

Version: 2018-12-13



**Accepterad**  
monteringsanvisning  
2016:1

## Innehållsförteckning

Före installation	2-3
Installationsverktyg	3
Skruvinfästningar i våtzon	4
Installation	5-9
Rengöring	9
Rengöring av termostatsats	10
Kontaktinformation	11

## Table of Contents

Before the installation	2-3
Tools	3
Fixing Screws in wet zones	4
Installation	5-9
Cleaning	9
Cleaning the thermostatic cartridge	10
Contact information	11

## Före installationen / Before the installation

### SE

Produkten är provad och godkänd enligt EN-1111. Testad och godkänd enligt gällande normer. Rekommenderat arbetstryck 50–1000 kPa (0,5–10 bar). Testtryck 1600 kPa (16 bar). Vattentemperatur min 0°C och max 90°C.

### EN

This product is tested and approved according to to EN 1111. Tested and approved in accordance with relevant standards. Recommended working pressure 50-1000 kPa (0.5–10 bar). Test pressure 1,600 kPa (16 bar). Water temperature min. 0°C and max. 90°C.



Denna blandare uppfyller kraven gällande återströmning enligt SS-EN 1717 och SäVa § 4.3.2 utan behov av kompletterande produkter eller åtgärder så länge handduschen inte kan nå under vattenspegeln på eventuell WC eller bidé. När handduschen vattenspegeln på WC eller bidé ska extra backventiler monteras annars får blandaren inte monteras.

### SE

Läs igenom instruktionerna noga innan monteringen påbörjas, detta för att säkerställa en korrekt montering.

Spola rent rörledningarna noga före installationen (A). Stäng av vattnet (B). Kontrollera att delarna sitter fast.

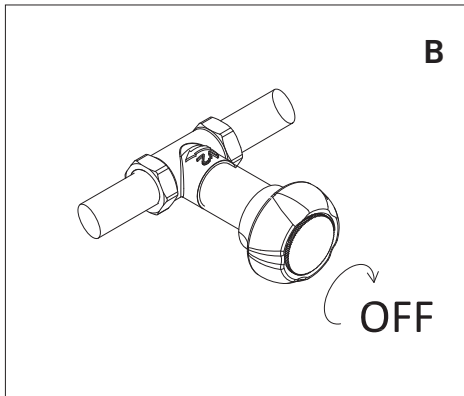
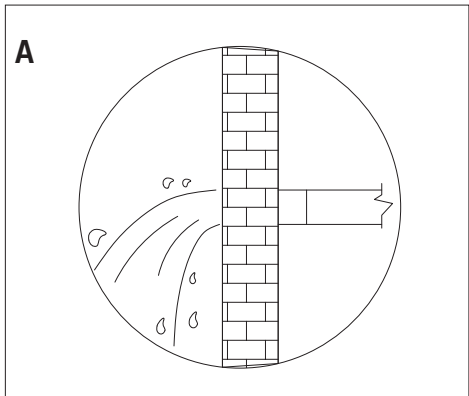
Monteringen ska utföras fackmässigt och i enlighet med Branschregler Säker Vatteninstallation (För mer information och exempel, besök [www.sakervatten.se](http://www.sakervatten.se)). Vid osäkerhet kontakta inköpsställe eller en auktoriserad VVS-montör.

### EN

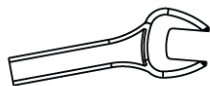
To ensure a proper installation, please read the instructions carefully before starting the installation.

Flush the pipelines carefully before the installation (A). Turn off the water (B). Ensure that all components are fixed in place.

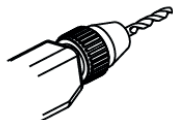
If you are unsure about any part of the installation or have questions, please contact your place of purchase or an authorized plumbing company.



## Installationsverktøy/Tools



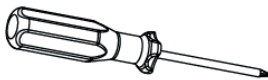
1. CH 30 \ CH 12-14



2. 6 Ø



3. CH 2.5

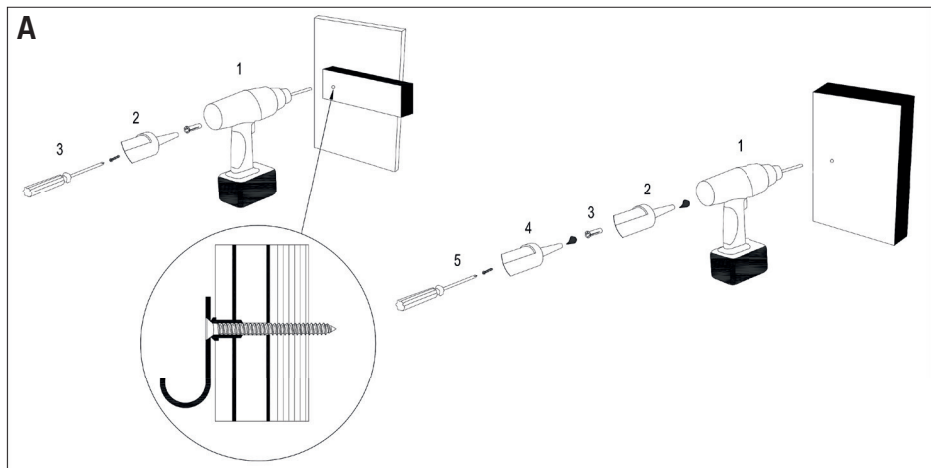


4. IMP. Z 2 



5.

## Skruvfästningar i våtzon/Fixing screws in wet zones



### SE

Skruvfästningar i våtzon ska göras i betong eller annan massiv konstruktion såsom träreglar, träkortlingar eller i konstruktion som är provad och godkänd för infästning, till exempel skivkonstruktion. Se exempel på konstruktion på [www.sakervatten.se](http://www.sakervatten.se).

Tätning av skruvhålen ska utföras med material som ska fästa mot underlaget, och vara vattenbeständigt, mögelresistent och åldringsbeständigt.

Rätt metod för borrar och skruvning i träregel eller godkänd skivkonstruktion (Skiss A):  
1. Borra, 2. Täta och 3. Skruva.

Rätt metod för borrar och skruvning för massiv konstruktion (Skiss B):  
1. Borra, 2. Täta, 3. Plugga, 4. Täta och 5. Skruva

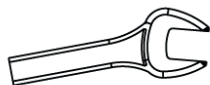
### EN

Fixing screws in wet zones must be anchored in structural components such as concrete, studding, special structural details. Fixing screws in wet zone 1 must not be anchored solely in floorboards or wallboards. See drawings (A & B).

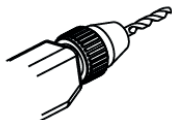
The correct method for drilling and screwing in a wooden stud (Sketch A):  
1. Drill 2. Seal and 3. Screw.

The correct method for drilling and screwing in a massive construction (Sketch B):  
1. Drill 2. Seal 3. Plug 4. Seal and 5. Screw.

## Installationsverktyg/Tools



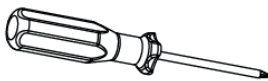
1. CH 30 \ CH 12-14



2. 6 Ø



3. CH 2.5



4. IMP. Z 2 

## Installation/Installation

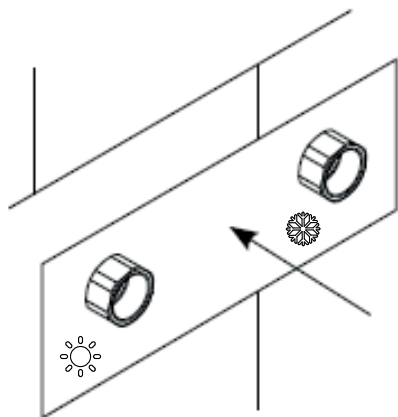
**1.**

**SE**

Blandaren monteras direkt på blandarväggbricka 160 cc (ingår ej).

**EN**

The mixer is mounted directly to the 160 cc plate (not included).



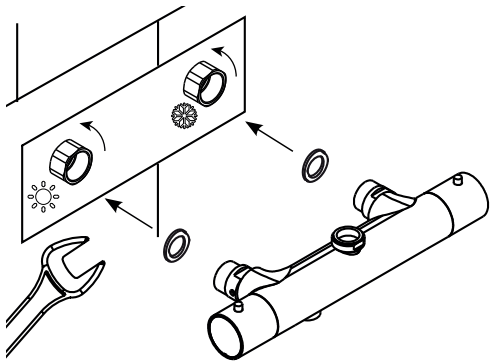
## 2.

### SE

Placera medföljande packningar i blandarfätets gängor och skruva sedan fast blandaren på väggfästet enligt bilden. Se till så att sidan som på blandaren indikeras av en röd symbol är kopplad till varmvattentillförseln. Blandarens anslutningar ska täthetskontrolleras efter installationen.

### EN

Place the gaskets inside the mixer bracket. Attach the mixer to the plate according to the image, making sure that the side indicated by the symbol red is connected to the hot water supply. Test the mixer connections for leaks after installation.



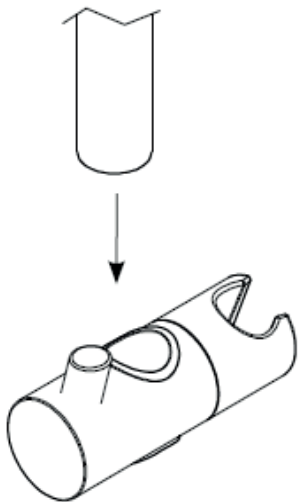
## 3.

### SE

För duschstången genom glidfästet för handdusch och justera till önskad höjd.

### EN

Insert the sliding shower holder on the tube and adjust to the desired height.



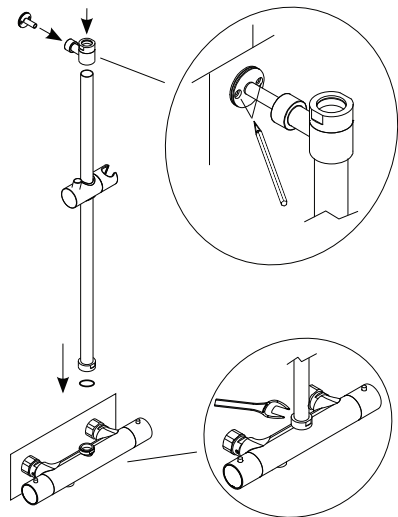
## 4.

### SE

Placera tillhörande packning i duschstångens gänga och skruva fast stången på blandarens ovsida. Kontrollera att duschstången är helt vertikal och markera ut positionen för hålbörning för väggfästet.

### EN

Place the appropriate gasket inside the pipe nut and insert the pipe into the upper connection on the thermostatic mixer. Ensure that the pipe is perfectly vertical and trace the position of the holes for the wall fixing fasteners.



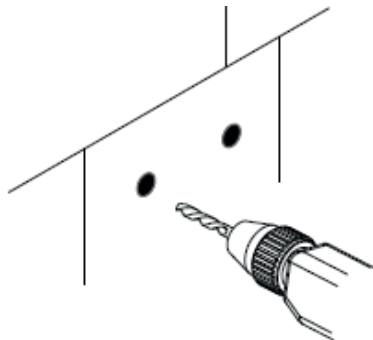
## 5.

### SE

Ta bort stången. Borra ett hål i väggen för den övre, vertikala stången med en 6 mm borrhål i enlighet med tillvägagångssätt för håltagning, tätning och infästning på sidan 4.

### EN

Drill a hole in the wall with a 6 mm drill for the upper vertical tube in accordance with instructions for fixing screws in wet zones on page 4.



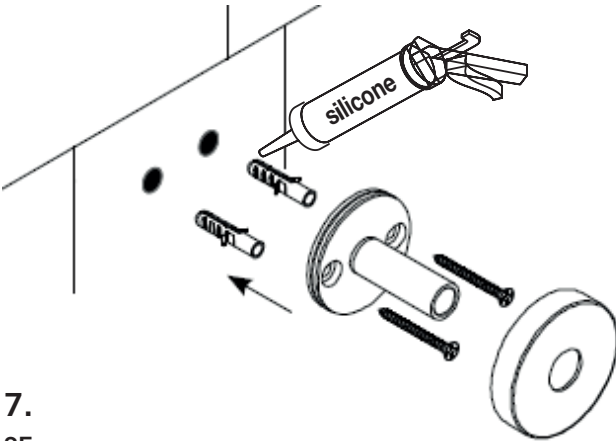
## 6.

### SE

Skruva åt det övre fästet med de tillhörande skruvarna i enlighet med nedstående bild samt tillvägagångssätt för håltagning, tätning och infästning på sidan 4.

### EN

fix the wall hook by tightening the supplied screws in accordance with image below and instructions for fixing screws in wet zones on page 4.



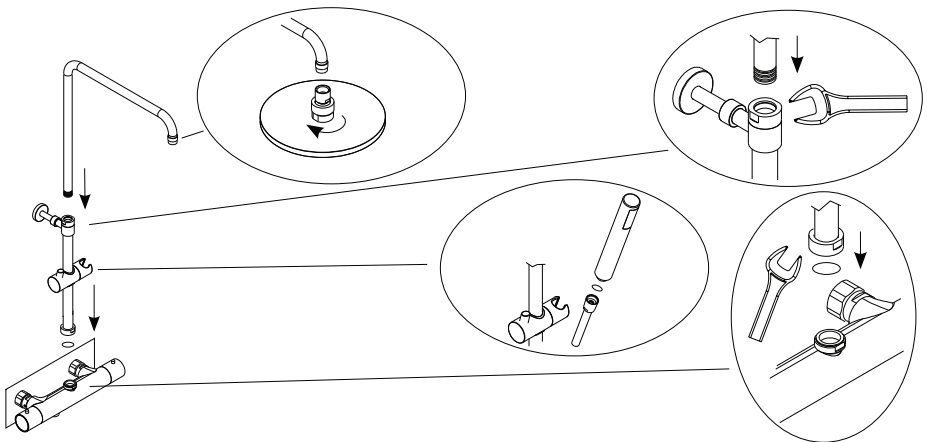
## 7.

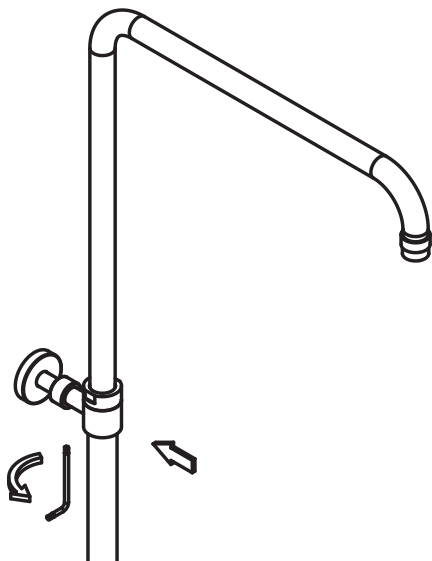
### SE

Trä ner den övre stängen igenom den undre stängen. Justera höjd och vinkel efter tycke. skruva sedan ihop dem med en skiftnyckel och fäst stängen i blandaren likt tidigare. Skruva därefter fast handduschen i duschslangen och skruva fast slangen i anslutningsgången på blandarens undersida. Anslut taksilen genom att skruva fast den.

### EN

Insert the upper tube inside the lower tube, adjust height and orientation as desired, and tighten using a spanner. Attach the pipe to the mixer body in the same manner as before. Attach the handshower to the hose, and attach the hose to the thread at the bottom of the mixer. Connect the headshower by screwing it in place.





**8.**

**SE**

Anslut duschstången till det över väggfästet. Spänn åt med hjälp av en insexnyckel.

**EN**

Connect the pipe to the wall hook. Lock in place by tightening with a hex key.

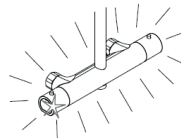
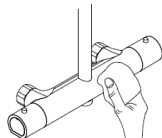
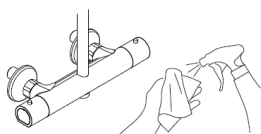
## Rengöring / Cleaning

**SE**

Rengör blandaren med tvål och vatten eller särskilda produkter för kromade ytor, skölj med rent vatten och torka med en ren trasa för att ta bort smuts och kalkfläckar.

**EN**

To remove dirt and limescale, use only soapy water or specific products for chrome-plated surfaces, rinse and dry with soft cloth.



## Rengöring av termostatsinsats / Cleaning the thermostatic cartridge

### SE

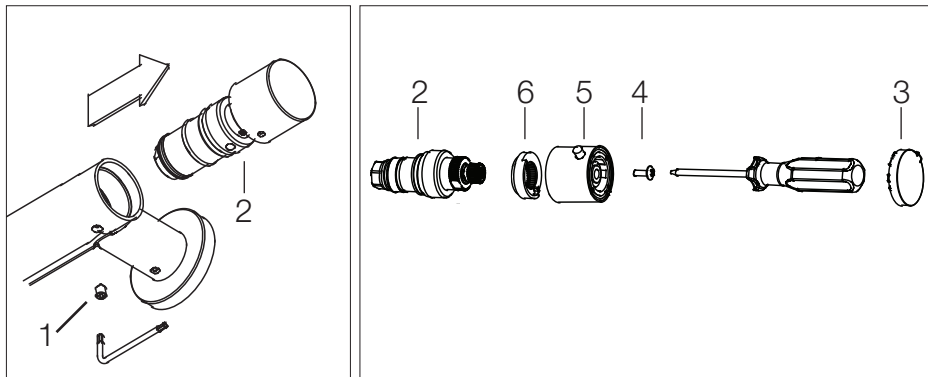
För att byta termostatsinsats eller rensa blandaren från kalk, skruva av låspinnen som sitter på den undre delen av blandarenheten (1). Dra därefter ut termostatsinsatsen (2). För att ta loss termostatsinsatsen ska brickan (3) avlägsnas, skruven (4) lossas och vredet (5) tas av. Dra ut låskammen (6) och kom ihåg den nuvarande positionen.

*Rensa bort eventuella kalkavlagringar med ättika (använd inte rengöringsmedel eller syror) och smörj packningarna med värmeresistent smörjfett. Montera därefter tillbaka och skruva fast termostatsinsatsen på sin plats i omvänd ordning.*

### EN

To replace thermostatic cartridge, or remove dirt and limescale, undo the grub screw (1) on the underside of the thermostatic mixer body to remove the thermostatic cartridge (2), which pulls out. Remove the handle cap (3), undo the screw (4) and take off the handle (5). Take off the stop ring (6) taking note of its fitting position. When re-assembling, put this component in the same position.

*Clean any limescale with vinegar (do not use any detergents or acids) and lubricate the gaskets with thermoresistant grease. Proceed re-installing the thermostatic cartridge in its proper position making the operation in the reverse order.*



# ARREDO

---

## Monteringsanvisning Duschset

## Instruction manual Shower set

---

### SE

Om du är osäker på någon del av installationen eller har frågor kontakta ditt inköpsställe eller ett auktoriserat VVS-företag.

### EN

If you are unsure of any part of the installation, or if you got further questions. Please contact your retailer or an authorized plumber.

### Kontaktinformation / Contact information

Arredo AB  
Godsvägen 9  
231 62 Trelleborg

+46 410 472 00  
[www.arredo.se](http://www.arredo.se)  
[info@arredo.se](mailto:info@arredo.se)

