

ARREDO

Monteringsanvisning Handdukstork

Instruction manual Towel warmer

Produktnamn / Product name:

Illusion 1000 Illusion 1600

Artikelnummer / Article number:

581000-51420 581600-51420

Rsknummer / Rsk number:

8754189 8754190

Version: 2017-08-31



Innehållsförteckning

Före installation 2-3
Teknisk information 3
Rengöring 3
Installation 4-6
Felsökning 6-7

Table of Contents

Before the installation 2-3
Technical information 3
Cleaning 3
Installation 4-6
Troubleshooting 6-7

Före installationen / Before the installation

OBS! Endast behörig elektriker får installera denna produkt. Läs igenom och förstå hela monteringsanvisningen före montering.

Illusion 1000 & 1600 handdukstork är avsedd för torkning och uppvärmning av handdukar, badlakan och kläder i badrum och våtutrymme.

Handdukstorken får enbart monteras i den zon som är klassad för IP66 all annan typ av montering är ej tillåten.

Handdukstorken är avsedd för normalt hushållsbruk inomhus. Felaktig användning kan förorsaka en elektrisk chock.

Produkten skall endast installeras / användas som beskrivs i den här monteringsanvisningen. All annan typ utav installation och användning kan orsaka skada på person eller egendom.

Klättra ej på handdukstorken.

Barn får ej leka med handdukstorken.

Barn skall hållas under uppsikt för att garantera att de inte leker med handdukstorken.

Vid rengöring, stäng av handdukstorken.

För att ta bort smuts, kalkfläckar och avlagringar, räcker det oftast med en blandning av ett tvålliknande medel och vatten, som du sedan sköljer bort med rent vatten. Torrorka med trasa eller en frottéhandduk. Kromade, färgade eller metallytor skadas lätt av syra, stålull och rengöringsmedel med ammoniak eller slipmedel.

Attention! The installation should be carried out by a qualified electrician. Read and understand the instructions before installation.

Illusion 1000 and 1600 towel warmer is intended for drying and heating towels, bath sheets and clothes in bathrooms.

The towel warmer can only be installed in the area where IP66 is classified. Other installation is not allowed.

The towel warmer is intended for normal household use indoors. Improper use may cause an electric shock.

This product shall only be installed and used as described in this manual, All other usage or installation can damage the unit or the user.

Do not climb on the towel warmer.

Children must not play with the towel warmer.

Children must be under supervision in order to guarantee that they do not play with the towel warmer.

The unit must be switched off while cleaning it.

The easiest way to remove dirt, limescale and other deposits is with soap and water. Rinse clean and polish with a cloth or terry towelling. Avoid scouring powder or cleansers that contain abrasives, acid or ammonia.

Teknisk information / Technical information

Illusion 1000

230V~ 50Hz

20W

IP66

1,2kg

Illusion 1600

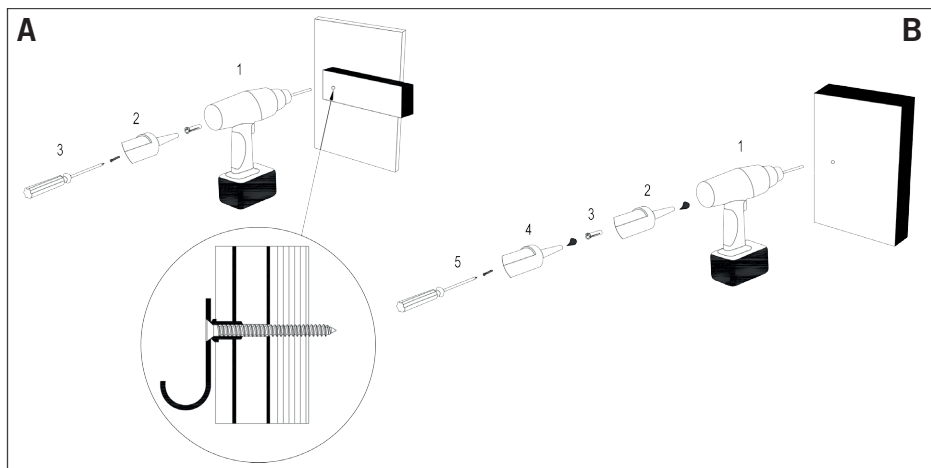
230V~ 50Hz

35W

IP66

2kg





SE

Skruvinfästningar i våtzon ska göras i betong eller annan massiv konstruktion såsom träreglar, träkortlingar eller i konstruktion som är provad och godkänd för infästning, till exempel Wskivkonstruktion. Se exempel på konstruktion på www.sakervatten.se.

Tätning av skruvhålen ska utföras med material som ska fästa mot underlaget, och vara vattenbeständigt, mögelresistent och åldringsbeständigt.

Rätt metod för borrning och skruvning i träregel eller godkänd skivkonstruktion (Skiss A):

1. Borra, 2. Täta och 3. Skruva.

Rätt metod för borrning och skruvning för massiv konstruktion (Skiss B):

1. Borra, 2. Täta, 3. Plugga, 4. Täta och 5. Skruva

EN

Fixing screws in wet zones must be anchored in structural components such as concrete, studding, special structural details. Fixing screws in wet zone 1 must not be anchored solely in floorboards or wallboards. See drawings (A & B).

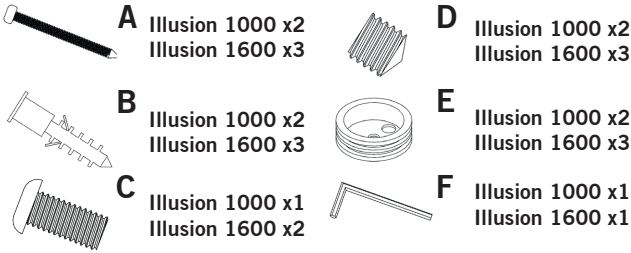
The correct method for drilling and screwing in a wooden stud (Sketch A):

1. Drill 2. Seal and 3. Screw.

The correct method for drilling and screwing in a massive construction (Sketch B):

1. Drill 2. Seal 3. Plug 4. Seal and 5. Screw.

Installation / Installation



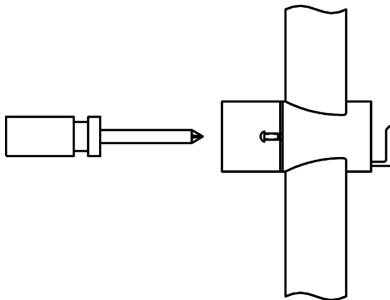
1



För på de två krok-väggfästena ovanifrån på handdukstorken. Illusion 1000 har endast ett krok-väggfäste.

Insert the two upper hooks on to the towel rail. Illusion 1000 has only one hook.

2

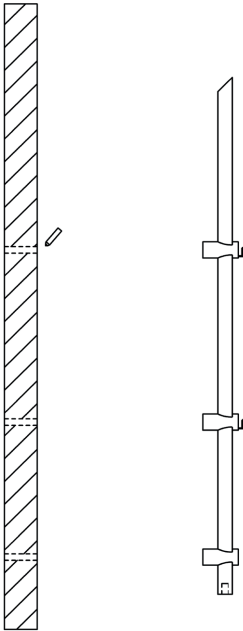


Justera höjden på krok-väggfästet efter önskemål och använd sedan en stjärnskruvmejsel och skruv (C) för att fästa krok-väggfästet i handdukstorken.

Find a proper location for the upper hook, then use the screwdriver to tight up the screw (C) inside the hook.

Installation/Installation

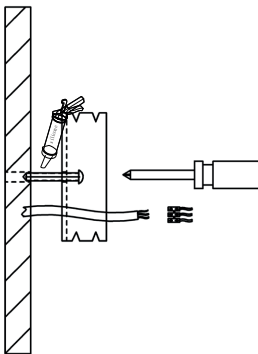
3



Använd en markeringspenna för att markera var på väggen du skall borra hålet för väggfästplattorna (E).

Use a mark pen to make mark on the wall, and prepare to drill holes through the middle hole of the back plate (E).

4



Använd en stjärnskruvmejsel för att montera väggfästplattorna (E) med skruv (A) och eventuellt plugg (B). Den nedersta plattan (E) skall även ha ett hål som är till för genomföring av strömledaren.

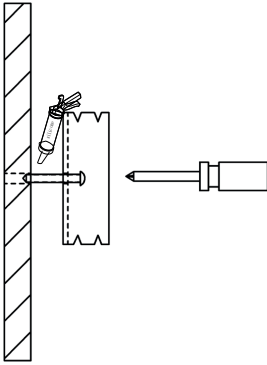
Use a screwdriver to install the back plates (E) with screw (A), and possibly plug (B) the bottom plate (E) should insert the power cable through another hole and connect to the towel rail back plates (E).

OBS! Se sida 4 för skruvinfästningar i våtzone.

Attention! View page 4 for fixing screws in wet zones.

Installation/Installation

5



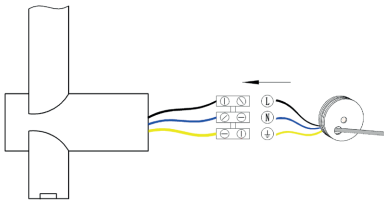
Skruva även fast väggfästplattan (E) med skruv (A) och eventuellt plugg (B) i krokväggfästet.

Use the screwdriver to tighten the back plate (E) with screw (A) and optional plug (B) for the upper hook.

OBS! Se sida 4 för skruvin-fästningar i våtzon.

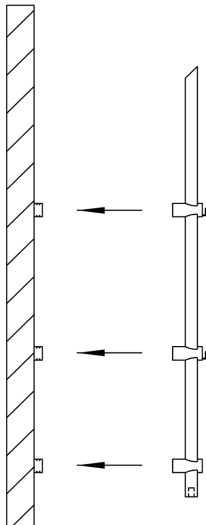
Attention! View page 4 for fixing screws in wet zones.

6



Koppla strömkabeln till kopplingsplinten.

Connect the power cable to the terminal.

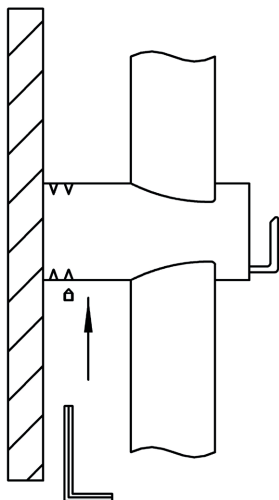


Efter att installationen av plattorna (E) är gjord och strömsladden är kopplad, fäst då handdukstorken på väggfästplattorna (E).

After you have installed all the back plates (E) and connected the power cable, put the towel warmer on to the back plates (E).

Installation/Installation

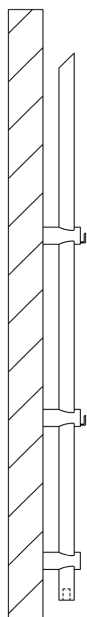
7



Använd insexnyckel (F) och insexskruv (D) för att skruva åt krokväggfästet på väggfästplattorna (E).

Use hex wrench (F) and screw (D) to tight up the back plate (E) with the towel warmer.

8



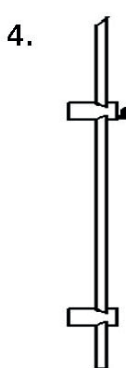
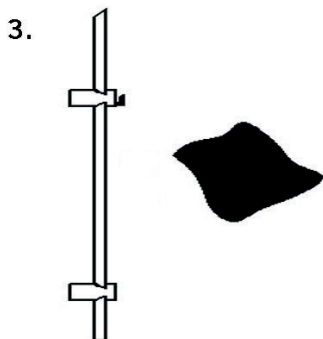
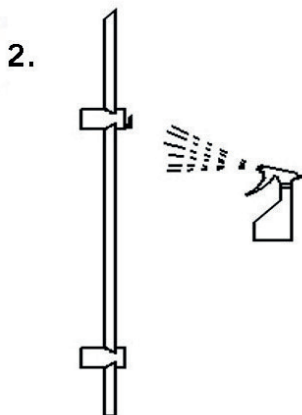
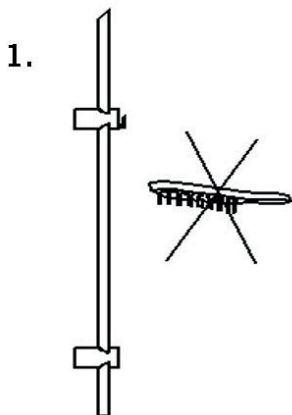
Installationen är färdig. Använd en mjuk trasa för att torka av handdukstorken och väggen.

Finished. Use a soft cloth to clean the towel warmer and the wall.

Rengöring / Cleaning

För att handdukstorken ska hållas ren och snygg över tid måste ni iaktta följande avseende vad beträffar dess rengöring: Handdukstorken skall rengöras med rengöringsmedel och en mjuk trasa. Använd ej sura eller korniga lösningsmedel, stråva rengöringssvampar eller stålull.

To preserve the surface finish of the towel warmer, it is necessary to observe some instructions regarding the aftercare: To remove dirt and limescale, use only liquid cleaning spray and a soft cloth.



ARREDO

Monteringsanvisning Handdukstork

Instruction manual Towel warmer

Om du är osäker på någon del av installationen eller har frågor så kontakta ditt inköpsställe eller en auktoriserad el-installatör.

If you are unsure of any part of the installation, or if you got further questions. Please contact your retailer or an authorized electrician.

Arredo AB
Godsvägen 9
231 62 Trelleborg

+46410-472 00
www.arredo.se
info@arredo.se

