

Fördelarskåp

Gäller för:

Denna montageinstruktion gäller för Beulco Armatur's fördelarskåp med RSK 1881195, 1881196, 1881197 och övriga kundanpassade skåp.



”Denna produkt är anpassad till branschregler Säker Vatteninstallation av Beulco Armatur AB som garanterar produktens funktion om branschreglerna och monteringsanvisningen följs.”

1. Fästa skåp i vägg

Skåp monteras kant i kant med regel, se Bild 1, och med ett minimum mått på 250 mm från undersida skåpsbotten till färdigt golv.

Obs! om skåp är utrustat med t ex M-bus mätare som bygger ut utanför skåpets stomme på framsidan, så ska skåpet monteras förskjutet in från regelkant lika mycket som mätare bygger ut från skåpkanten.

Alltså, om mätaren bygger 25 mm utanför skåpskanten så flytta skåpet 25 mm in från regelns kant och fäst det där.

Detta gäller framförallt då man ska använda enkelgips på vägg, eftersom ram och lucka annars inte kommer jämnas med färdig vägg.

Fästes med erforderliga skruvar i de fyra hål avsedda för detta. Två på var sida i skåpets gavlar, se Bild 2.



Bild 1



Bild 2



Fördelarskåp

2. Stamledning inkommande vatten

Gumminippel för inkommande stamledning sitter längst ut mot sidorna i skåpsbotten, en för varm- och en för kallvatten, se Bild 3.
(vid stamledning rör-i-rör sker montering enligt nästa sida)

Gör hål i gumminippel med hjälp av tång eller liknande, se Bild 4.
Obs! Det är endast den utfasade ringen i mitten/toppen som ska tas bort. Se till så att du inte skadar nippeln i övrigt, då förlorar den sin tätande funktion.

Så här ser gumminippeln ut efter håltagning, Bild 5.

För igenom stamröret underifrån, se Bild 6.
Tips! För enklare genomföring kan silikonolja användas.

Vid anslutning av stamledning hänvisar vi till gällande monteringsanvisning för det fabrikat av koppling som används.

Vid anslutning av denna koppling i skåp mot lekande mutter se till så att packning är på plats, se Bild 7.

Montera därefter koppling för hand och dra med fasta nycklar alternativt skiftnycklar, se Bild 8.
Obs! Mottag hålles alltid på den sida som är närmast anslutande del.

Bild 3



Bild 4



Bild 5



Bild 6

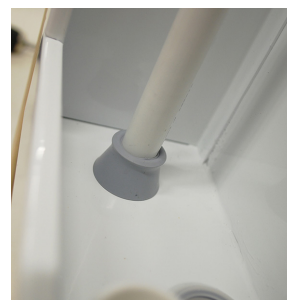


Bild 7



Bild 8



Fördelarskåp

3. Rörledning rör-i-rör utgående vatten

Vi rekommenderar att man kopplar de innersta rören först.

Montera skåpsgenomföring i skåp, se Bild 9-11.
Var noggrann med att plåten hamnar i spåret på genomföringen.

För in skyddsroret i rörgenomföringen tills det bottnar, se Bild 12.

För upp det inre röret till anslutningspunkt, se Bild 13.

Vid anslutning av ledning till fördelare hänvisar vi till gällande monteringsanvisning för det fabrikat av koppling som används.

Vanligen består kopplingen av kona, hylsa och mutter, se Bild 14.

Montera koppling för hand och dra med fasta nycklar alternativt skiftnycklar enligt fabrikantens anvisningar, se Bild 15.
Obs! Mottag hålles alltid på den sida som är närmast anslutande del.

Bild 9



Bild 10



Bild 11



Bild 12



Bild 13



Bild 14

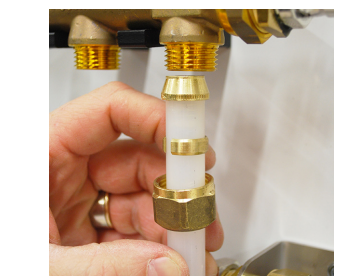
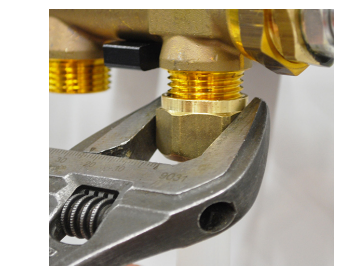


Bild 15



Fördelarskåp

Montera bottenpluggen i hål som ej används, se Bild 16-17.

4. Läck-ut rör

Montera läckut, se Bild 18-20.

Max längd på rör 1,5 meter, utvändig dimension på röret ska vara 25 mm.

Röret ska fästas med klammer i regel innan utgång genom vägg, se Bild 21.

Obs! Läck-ut röret ska monteras med fall hela vägen ut genom vägg.

För läck-ut röret genom hål i gips ut till utrymme försett med golvbrunn alternativt vattentätt golv, se Bild 22.

Tätning av vägg vid rörmyning utföres enligt GVK/BKR's anvisningar.

Efter väggbeklädnad, kapa läck-ut rör jäms med färdig vägg och montera väggenomföring, se Bild 23.

Obs! Se till att röret bottnar innan det kapas.

Bild 16



Bild 17



Bild 18



Bild 19



Bild 20



Bild 21

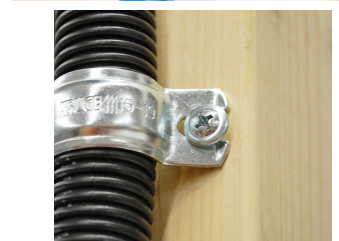


Bild 22

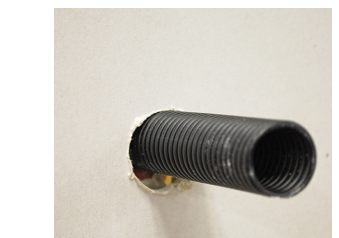


Bild 23



Fördelarskåp

5. Stänkskydd

Sätt stänkskydd på plats innanför skåpskant, se Bild 24.

6. Ram

Montera ram med de fyra skruvar som medföljer, se Bild 25.

7. Lås och lucka

Ställ lucka så att hålet är i ovankant.
Trä igenom låset framifrån så att låskolv pekar åt vänster, se Bild 26.

Mejselspår står då vågrätt, se Bild 27.

Trä mutter över låskolv, se Bild 28.

Dra mutter till botten, se Bild 29.

Sätt lucka, med lås uppåt, i avsedda slitsar i ramens nederkant, se Bild 30.

Lås lucka genom att vrida mejselspår 90 grader medurs så att det står lodrätt, se Bild 31.

Bild 24



Bild 25



Bild 26

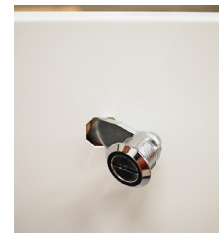


Bild 27

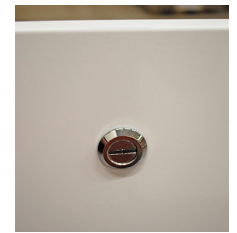


Bild 28

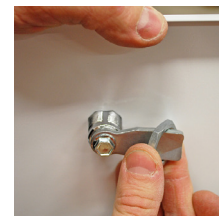


Bild 29



Bild 30



Bild 31

