

Rör & Presskoppling BA MPL system

Gäller för:

Denna montageinstruktion gäller Beulco Armatur MPL system bestående av:

- Multilagerrör PE-RT med märkning "Fränkische Turatec".
- Presskopplingar märkta "IVAR MPL" med läckageindikering.

Systemet är typgodkänt för tappvatten och värmesystem enligt Kiwa typgodkännandebevis 1360, 1361 och 1362.

Presskopplingarna är konstruerade så att en opressad koppling läcker vid särskild täthetskontroll innan tryckkontroll utförs.

Presskopplingarna är provade och godkända enligt DVGW Arbeitsblatt 534 pkt 12.14.

Läs igenom hela monteringsinstruktionen innan arbetet påbörjas.

Teknisk data rör:

| | | | | |
|---|-------|-------|-------|-------|
| Dimension (mm) | 16x2 | 20x2 | 26x3 | 32x3 |
| Ytterdiameter (mm) | 16 | 20 | 26 | 32 |
| Innerdiameter (mm) | 12 | 16 | 20 | 26 |
| Aluminium lager (mm) | 0,2 | 0,3 | 0,5 | 0,6 |
| Koefficient för linjär expansion (mm/mxK) | 0,026 | | | |
| Värmeledningsförmåga (W/mxK) | 0,45 | | | |
| Max arbetstemperatur (°C) | 70 | | | |
| Max arbetstryck (bar) | 10 | | | |
| Vätskevolym (l/m) | 0,113 | 0,201 | 0,314 | 0,531 |
| Minimum böjradie utan verktyg (mm) | 80 | 100 | - | - |
| Minimum böjradie med bockfjäder (mm) | 48 | 60 | - | - |
| Minimum böjradie bockverktyg (mm) | - | - | 94 | 116 |

Tappvattenledningar

Installationer som är dolt placerade och inte inspekterbara, till exempel i schakt, väggar, bjälklag eller bakom fast inredning, ska utföras utan fogar. Fogar på tappvattenledningar ska vara placerade så att de är utbytbara och så att eventuellt utläckande vatten enkelt kan upptäckas.

Fogar ska placeras i rum med vattentätt golv, i fördelarskåp eller i särskilda inbyggnader. I utrymme med vattentätt golv kan fogar också placeras ovan demonterbart undertak eller i dränerat fördelarskåp i tak.

Fördelarskåp eller särskilda inbyggnader för fogar, i till exempel schakt eller installationsvägg, ska ha lätt åtkomlig serviceöppning som gör det möjligt att reparera eller byta fogarna. Fördelarskåp med serviceöppning placerad i rum med tätskikt ska ha vattentät lucka och vara provad och godkänd för anslutning mot väggens tätskikt. Luckan får inte placeras i plats för bad eller dusch.

Läckageindikering ska mynna i rum med vattentätt golv, dock inte i plats för bad eller dusch. Läckageindikering från fördelarskåp med rör som enbart betjänar köket kan mynna på ett vattentätt underlag i eller under köksinredning. Invändig diameter på ledning för indikering av läckage ska vara minst 20 mm. Utloppet från en sådan ledning ska inte placeras närmre än 60 mm från golvets eller intilliggande väggs tätskikt. Fördelarskåpet ska vara rengjort så att indikering för läckage inte riskerar att sättas igen.

Undantag för krav på placering av fogar

Undantag gäller för rörstråk i tak som är synligt monterade eller dolda av demonterbar panel, inklädnad, undertak eller motsvarande i:

- källare, kontor eller annan kommersiell lokal
- allmänna utrymmen som trapphus eller garage
- korridorer, till exempel i vårdboende eller studentbostäder



**Accepterad
monterings-
anvisning**
2026:1

Omfattning:

Artiklar som omfattas av denna monteringsanvisning finns specificerade i produktblad "BA MPL system".

För inkoppling mot fördelare med rör och koppling från BA MPL eller annat fabrikat, se separat monteringsanvisning "BA fördelare för Rör & Koppling" och/eller

"BA MPL presskoppling för Rör 16 mm"

Rör & Presskoppling BA MPL system

Fogar och ventiler ska placeras med hänsyn till konsekvenser av eventuellt utläckande vatten. Undantag gäller inte för bostadsrum.

Fördelarrör för värmesystem

Fördelarrör med anslutningar, luftningar, ställdon eller annan utrustning ska placeras i vattentätt utrymme, i inbyggnader eller i fördelarskåp. Fördelarrör kan också placeras ovan demonterbart undertak eller i dränerande fördelarskåp i tak.

Fördelarskåp eller särskilda inbyggnader för fördelarrör, i till exempel schakt eller installationsvägg, ska ha vattentät botten med indikering för läckage samt lätt åtkomlig serviceöppning som gör det möjligt att reparera eller byta fogarna, göra injustering och luftning av installationen. Fördelarskåp med serviceöppning placerad i rum med tätskikt ska ha vattentät lucka och vara provat och godkänt för anslutning mot väggens tätskikt. Luckan får inte placeras i plats för bad eller dusch.

Läckageindikering ska mynna ut där man enkelt kan upptäcka detta, dock inte i plats för bad eller dusch. Invändig diameter på ledning för indikering av läckage ska vara minst 20 mm. Utloppet ska inte placeras närmre än 60 mm från golvet eller väggens tätskikt. Fördelarskåp ska vara rengjort så att indikering för läckage inte riskerar att sättas igen.

Frysskadesäker förläggning

Tappvatten- eller värmeledningar får inte monteras i ouppvärmda utrymmen, till exempel kryppgrund eller vind. Tappvattenservis genom kryppgrund eller annat ouppvämt utrymme ska skyddas mot frysning.

Ledningar får inte heller monteras i byggnadens isolering i golv, ytterväggar eller vindsbjälklag. Ledningar kan förläggas i särskilt installationsutrymme i golv, yttervägg eller vindsbjälklag på konstruktionens varma sida, innanför den lufttäta folien, eller i frostfritt utrymme under platta på mark. Utvändiga vattenutkastare ska vara försedd med dränering som tömmer vattenutkastaren på vatten även om en slang är ansluten.

Montering:

Vid montage av presskoppling med utvändiga gänga appliceras godkänt tätningsmaterial på den utvändiga gängan.

Tätningsmaterial avgörs av aktuell typ av installation. Applikation ska utföras enligt instruktion från leverantör av tätningsmaterial.

Pressback och dess maskin skall vara kalibrerade och undersökta samt godkända av tillverkare eller auktoriserat företag. Intyg om detta skall alltid medfölja tillhörande maskin och pressback.

BA MPL-koppling är konstruerad som en multipresskoppling, det är godkänt att pressa den med backar i antingen "TH" eller "U" profil.

1. Kapa röret vinkelrätt med rörsax eller rörkap anpassad för multilagerrör, se bild 1.

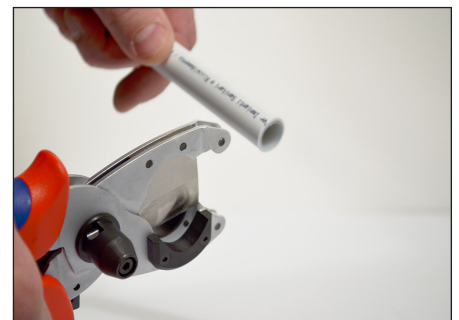


Obs! Rörkap för CU-rör får inte användas!

Exempelvis med verktyg från Beulco Armatur:

- Artnr 1150501794 Rörsax för rör dimension 12-26 mm
- Artnr 1150501749 Rörkap för rör dimension 16-63 mm

Bild 1



Rör & Presskoppling BA MPL system

2. Kalibrera röret med ett kalibreringsdon enligt bilder 2A, 2B och 2C.

Exempelvis med kalibreringsdon från Beulco Armatur:

- Artnr 1150501002 för rör dimension 16x2 mm
- Artnr 1150501004 för rör dimension 20x2 mm
- Artnr 1150501005 för rör dimension 26x3 mm
- Artnr 1150501006 för rör dimension 32x3 mm
- Artnr 1150501101 handvred för kalibreringsdon

- Artnr 1150501797 komplett sats i väska 14-63 mm

Se bild 2C för hur rörände skall se ut efter kalibrering.

Bild 2A

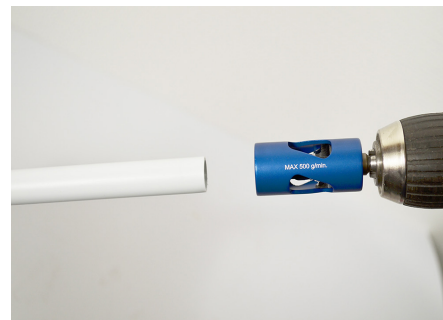


Bild 2B



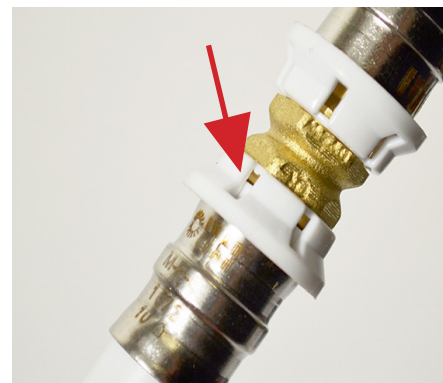
Bild 2C



3. Placera koppling på röret och se till att röret är i botten på koppling.

Rörända ska synas i inspektionsslits på koppling (vit plastdel), se bild 3.

Bild 3



Rör & Presskoppling BA MPL system

4. Placera avsedd pressback, - TH alt. U på koppling som bilderna visar, se bild 4A och 4B.

5. Pressa koppling och kontrollera att denna är utförd på ett korrekt sätt. Multipresskoppling pressad med "TH" resp. "U" back, se bild 5.
Tips! märk röret vid kopplingen med ett kryss när du pressat så är det lättare att se vilka kopplingar som pressats.

Bild 4A - TH-back

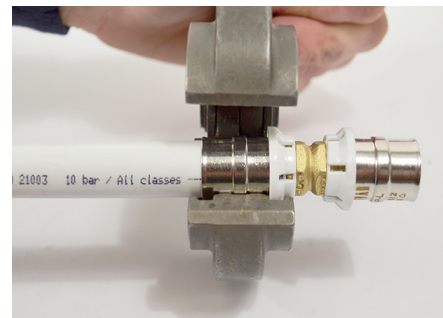


Bild 4B - U-back

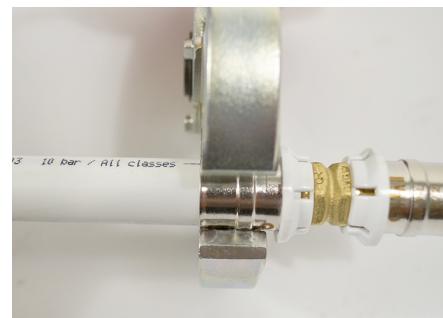
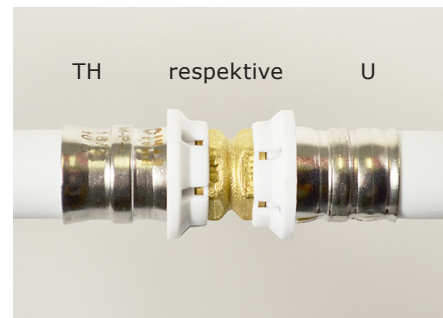


Bild 5



Rör & Presskoppling BA MPL system

Tryck- och täthetskontroll

Rörinstallationer ska tryck- och täthetskontrolleras innan de tas i drift. Kontrollerna ska dokumenteras.

Täthetskontroll av presskopplingar

Särskild täthetskontroll ska utföras på ledningar med presskopplingar för att kontrollera att presskopplingarna är pressade innan tryckkontroll utförs.

För att kontrollera att presskoppling är pressad ska en täthetskontroll utföras innan tryckkontroll utförs. Trycksätt rörledningen till ett kontrolltryck av 3 bar under minst 30 minuter. Samtliga fogar ska avsynas. Trycket får inte sjunka under kontrolltiden.

Tappvatten- och värmeinstallationer

Vid tryck- och täthetskontroll av rörledningar med vatten ska rörledningen vattenfyllas långsamt upp till kontrolltrycket. Ledningarna ska vara helt vattenfyllda och luftade. För att underlätta luftning bör ledningen fyllas från sin lägsta punkt. Tappvattensystemet ska provas med vatten av dricksvattenkvalitet. Temperaturskillnaden mellan aktuell rumstemperatur och vattentemperaturen får inte överstiga 10 °C.

Vid täthetskontroll ska samtliga fogar synas med avseende på "smygläckage". Denna kontroll är viktig eftersom sådana läckage inte alltid kan avläsas på tryckutrustningens manometer.

Tryck- och täthetskontroll av plaströrssystem och blandade plast- och metallrörssystem

Fas 1 - Trycksätt rörledningssystemet till ett kontrolltryck av 1,43 x beräkningstrycket under minst 30 minuter. Kontrolltrycket ska vara 14,3 bar för tappvattensystem och 8,6 bar för värmesystem. Trycket får inte sjunka under kontrolltiden. Ledningssystemet kan komma att behövas fylla på under kontrolltiden.

Fas 2 - Efter 30 minuter sänks kontrolltrycket snabbt till 7,5 bar för tappvattensystem och 4,5 bar för värmesystem. Detta tryck ska bibehållas under minst 90 minuter. Trycket ska normalt öka något under kontrolltiden. Rörledningssystemet ska avsynas i sin helhet.

Tryck- och täthetskontroll med luft

Tryck- och täthetskontroll med luft eller annan gas ska utföras enligt krav i AFS 2006:8.

Säker Vatteninstallation



Accepterad
monteringsanvisning
2026:1