

Energimätare Ultrasonic G

Gäller för:

Denna montageinstruktion gäller för Beulco Armaturers energimätare Ultrasonic 7142, 7134 med anslutning gänga.

Montering:

Flödesgivaren (huset) ska alltid sitta på returledning.

1. Applicera packningar godkända enligt avsedd media.
 2. Obs! Tillsä att packningens inre och yttre diameter är rätt.
 3. Applicera mätare enligt flödesriktning på konsol.
 4. Montera mätare för hand och dra åt muttrar till stopp. Mätare kan monteras i valfritt läge (se fig 4A, 4B och 4C).
Obs! När det gäller kyla så får den ej monteras med sensordelen uppåt p g a kondensrisk (se fig 4D).
 5. Montera mätare med fasta nycklar. Dra ca 0,5 - 1 varv beroende på dimension och val packning.
Obs! Mottag ska hållas på insida av konsol närmast anslutande ände på mätare.
 6. Felaktig montering.
 7. Kalkylatorn monteras med fördel på vägg inom sladdlängds avstånd.
Obs! Sladdar ska förläggas med en liten böj (U) så att kondensvatten ej kan rinna in i sensorn.
 8. Om flödesgivaren installeras i den gemensamma returledningen för två värmesystem, t.ex. värme och varmvatten, måste monteringsplatsen vara tillräckligt skild från T-stycket, det vill säga minst 10 x DN från T-stycket, så att de olika vattentemperaturerna hinner bli väl blandade innan de når sensorn. Se drift och skötsel för mer information.
 9. Unvik luftfickor. Ventiler och regulatorer ska alltid installeras nedströms flödesgivaren. Se drift och skötsel för mer information.
- Montering av temperaturgivare i avsett T-rör eller Mätkulventil:**
(Obs! Temperaturgivaren får inte installeras i flödesmätarhuset.)
10. Dra av o-ringen från givaren och placera den i botten av fickan på T-röret/ventilen utan att vidröra gängorna.
Skjut därefter fram nippeldelen över givaren tills det tar stopp.
 11. Applicera nippeldel och dra åt för hand tills det tar stopp. Givaren ska vara så centrerad som möjligt för bästa resultat.
Obs! givaren får inte vidröra botten på T-röret/ventilen.
 11. Dra åt nippeldel med fast nyckel ca 0,5-1 varv.

Fig 1

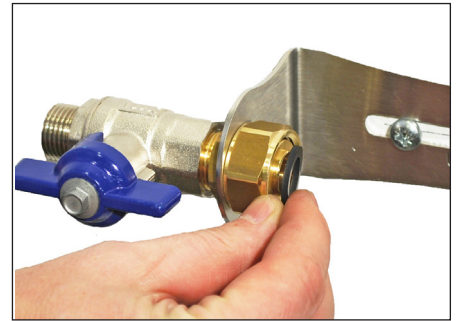


Fig 2



Fig 3



Fig 4A

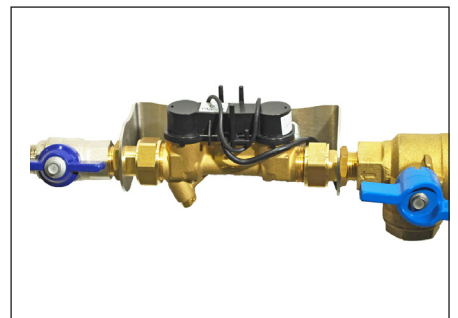


Fig 4B



Energimätare Ultrasonic G

Montering av temperaturgivare i dykrör:

12. Dra av o-ringens från givaren.
13. Om dykrörets djup är längre än givaren rekommenderas att ett kabelskydd appliceras för att inte kabeln skadas vid fixering.
14. För säkrare och snabbare registrering av temperaturskillnader kan dykröret fyllas med värmeledande termometerpasta.
15. För in givaren till botten av dykröret.
16. Fixera givaren genom att dra åt skruven på sidan.
Obs! Skruven ska endast spännas så att givaren fixeras, dras den för hårt riskeras att kabeln eller givaren skadas.

Säker vatteninstallation



"Denna produkt är anpassad till branschregler Säker Vatteninstallation av Beulco Armatur AB som garanterar produktens funktion om branschreglerna och monteringsanvisningen följs."

Fig 4C

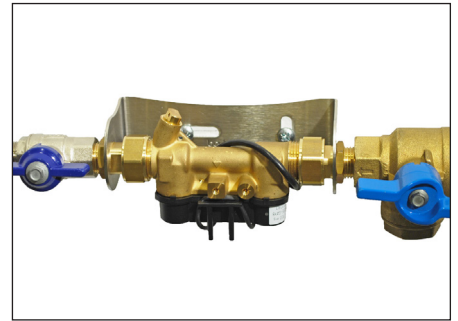


Fig 4D

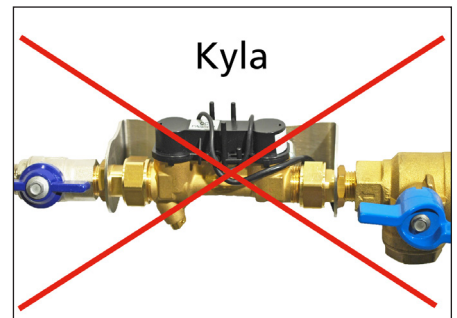


Fig 5

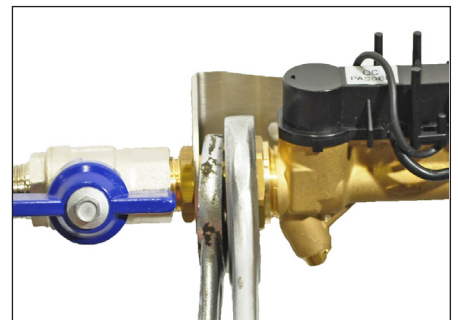
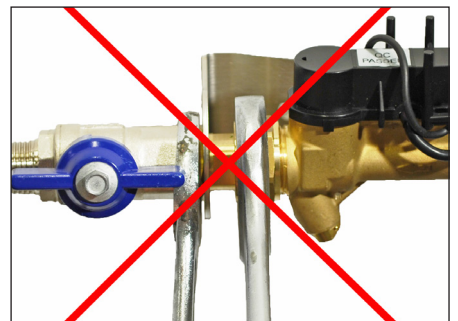


Fig 6



Energimätare Ultrasonic G

Fig 7



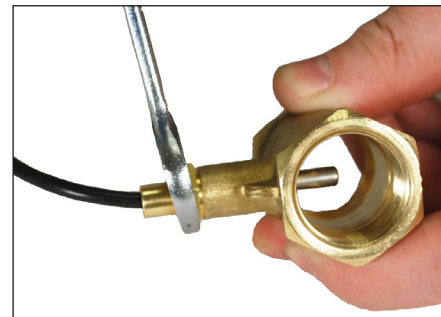
Fig 8



Fig 9



Fig 10



Energimätare Ultrasonic G

Fig 11



Fig 12



Fig 13



Fig 14



Fig 15

