



## NOVA UP MAE

INSTALLATION, DRIFT- OCH SKÖTSELSANVISNING

FIGURA 1

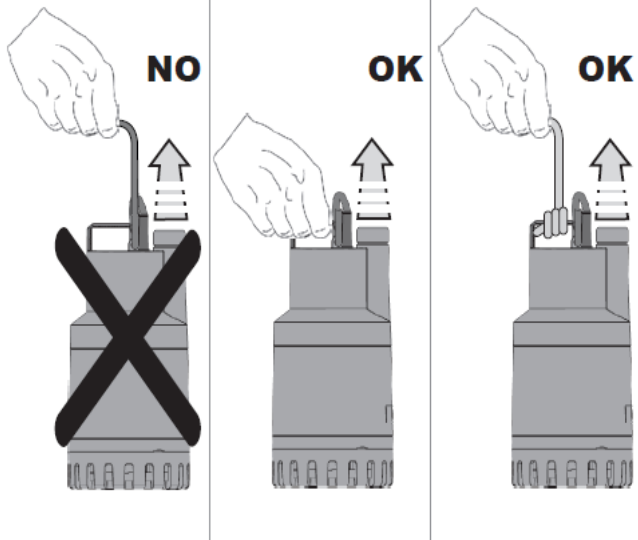


FIGURA 2

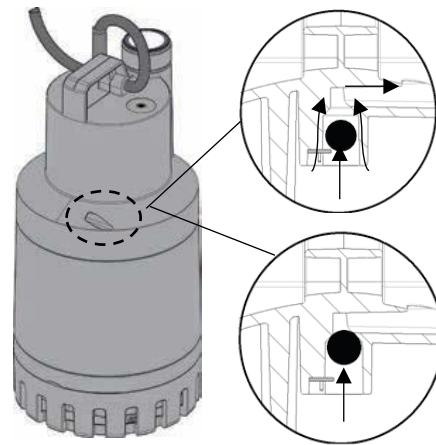


FIGURA 3

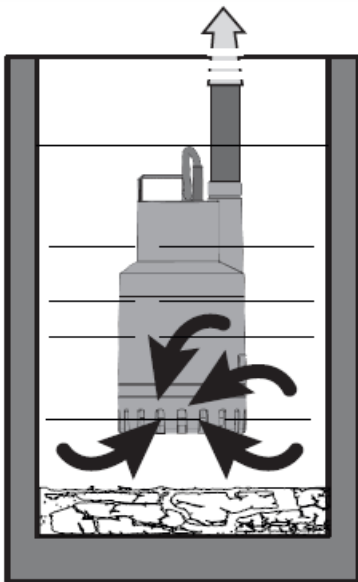


FIGURA 4

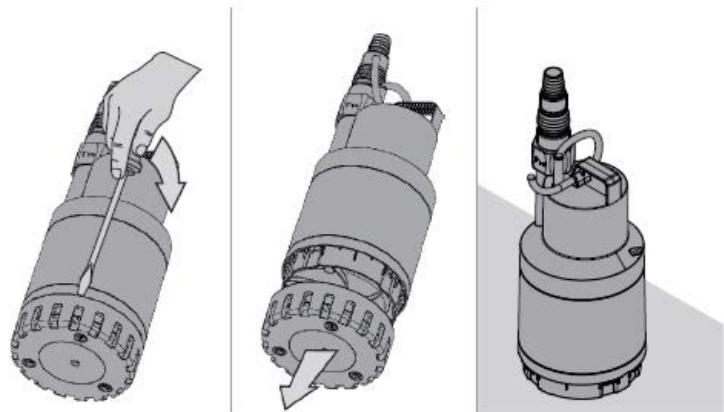


FIGURA 5

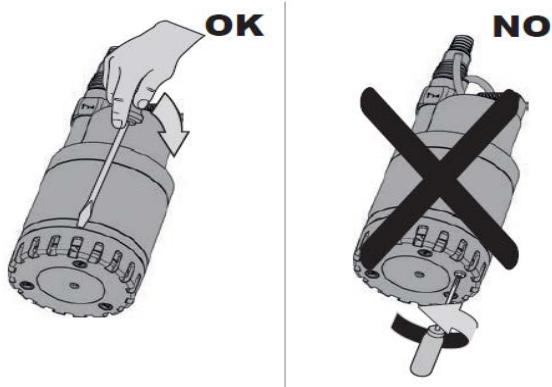


FIGURA 6

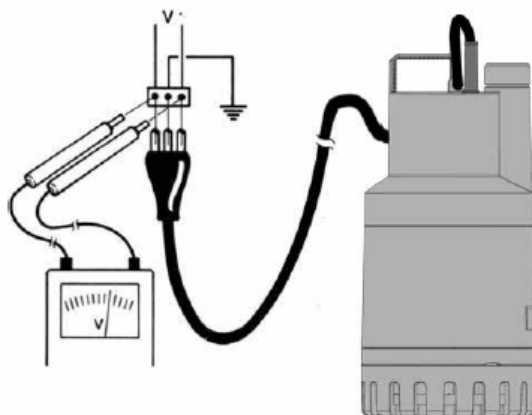


FIGURA 7

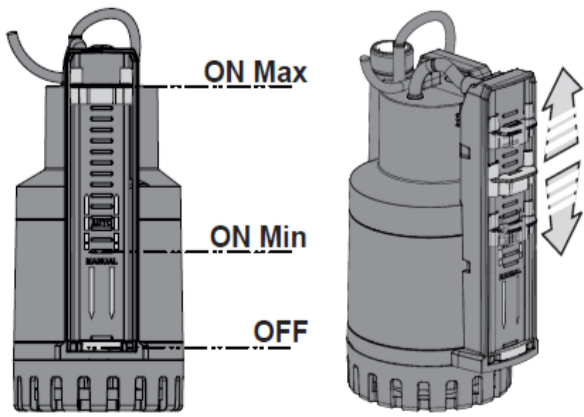


FIGURA 8

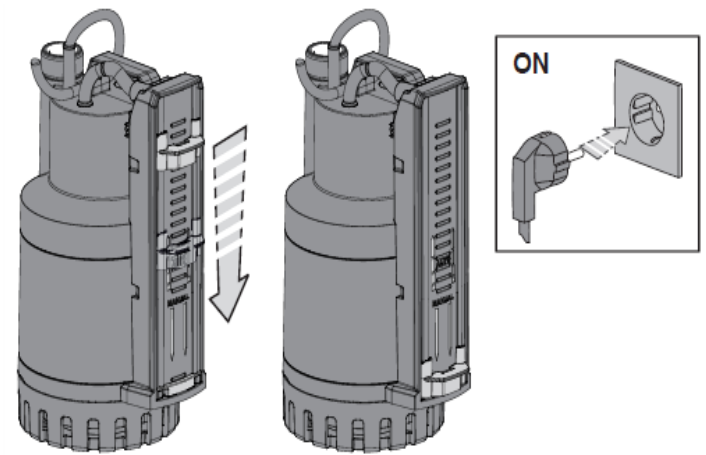


FIGURA 9a

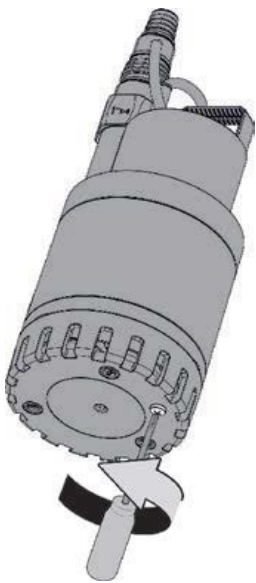


FIGURA 9b

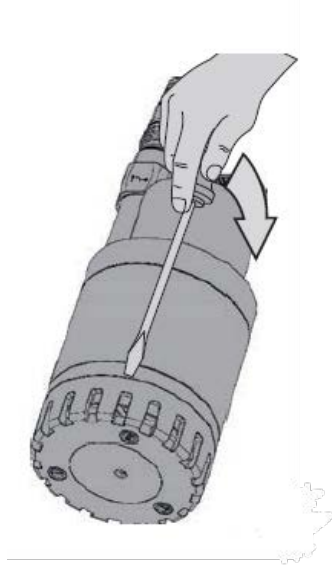


FIGURA 9c

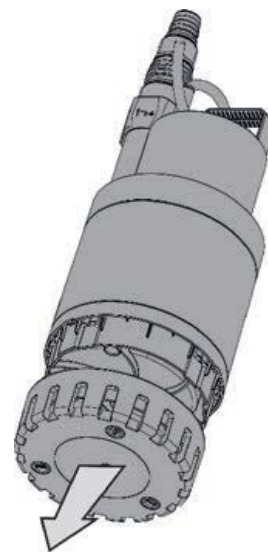


FIGURA 10

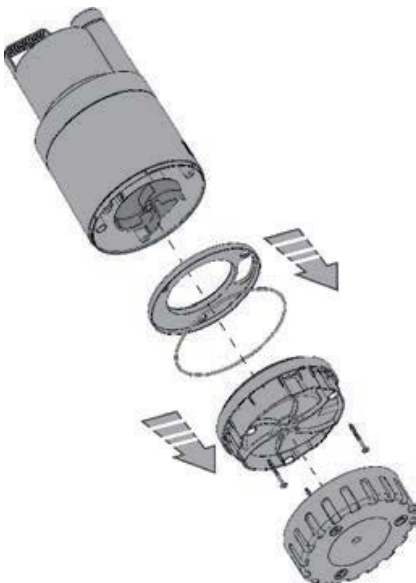
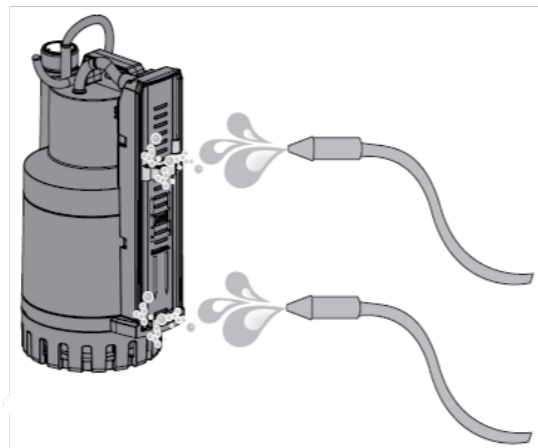


FIGURA 11



**INNEHÅLLSFÖRTECKNING**

**SÄKERHETSFÖRESKRIFTER**.....27

**1. ANVÄNDNINGSMRÅDEN** .....27

**2. VÄTSKOR SOM KAN PUMPAS**.....27

**3. TEKNISKA DATA OCH ANVÄNDNINGSBEGRÄNSNINGAR** .....27

**4. HANTERING** .....4

    4.1 Förvaring.....4

    4.2 Transport.....4

    4.3 Vikt.....4

**5. SÄKERHETSFÖRESKRIFTER**.....4

**6. INSTALLATION** .....4

    6.1 Noll insug .....4

**7. ELANSLUTNING**.....4

**8. START**.....5

**9. FÖRSIKTIGHETSÅTGÄRDER** .....5

**10. UNDERHÅLL OCH RENGÖRING** .....5

    10.1 Rengöring av insugningsgaller .....5

    10.2 Rengöring av rotor .....5

    10.3 Rengöring av sonder .....5

**11. ÄNDRINGAR OCH RESERVDelar**.....5

**12. FELSÖKNING OCH ÅTGÄRDER**.....6

**BESKRIVNING AV SYMBOLER**

Det används följande symboler i texten:



Situation med allmän fara. Försummelse av de olycksförebyggande regler som åtföljer symbolen kan orsaka person- och saksador.

**SÄKERHETSFÖRESKRIFTER**

Försummelse av säkerhetsföreskrifterna för att garantin bortfaller och kan orsaka skador på personer och apparater.

**1. ANVÄNDNINGSMRÅDEN**

Pumparna i serie NOVA UP är dränkbara pumpar som är konstruerade och tillverkade för pumpning av grumligt vatten utan fibrer. De är företrädesvis avsedda för hushållsbruk och fast installation med manuell eller automatisk funktion för torrläggning av översvämmade källare och garage, för pumpning i dräneringsbrunnar, brunnar för dagvatten eller infiltrationsvatten från takrännor o.s.v. Tack vare pumparnas kompakta och lätthanterliga utformning går de även att använda som nödpumpar för transportabel användning som t.ex. för tappning av vatten från cisterner och vattendrag, tömning av bassänger, fontäner, schakt eller gångtunnlar. Lämpar sig även för trädgårds- och hobbybruk.



Dessa pumpar kan inte användas i pooler, dammar, bassänger i närvaro av personer eller för pumpning (bensin, diesel, eldningsolja, lösningsmedel o.s.v.) i enlighet med gällande olycksförebyggande standard.



Korrekt pumpfunktion kan äventyras p.g.a. smutsigt vatten eller extrema pH-värden (för höga eller för låga).

**2. VÄTSKOR SOM KAN PUMPAS**

	NOVA UP
Rent vatten:	•
Dagvatten:	•
Spillvatten:	
Svartvatten:	
Råvatten som innehåller fasta partiklar med långa fibrer:	
Fontänvatten:	•
Flod- eller sjövattnet:	•

Modell	P1 (W)	Ampere (A)	Volt (V)	Hz	H max (m)	Max. flöde (m3/h)
NOVA UP MAE 300	380	1,5	220-240	50	7	9,9
NOVA UP MAE 600	770	3,5	220-240	50	9,5	13,8

**3. TEKNISKA DATA OCH ANVÄNDNINGSBEGRÄNSNINGAR**

- **Matningsspänning:** Se märkplåten över elektriska data
- **Tröga säkringar för elledning:** Ungefärliga värden (Ampere)

Modell	Säkringar för elledning 220-240V 50Hz
NOVA UP 600 MAE	4
NOVA UP 300 MAE	2

- **Skyddsgrad för motor:** IP68
- **Skyddsklass:** F
- **Förvaringstemperatur:** -10°C +40°C
- **Temperaturområde för vätska:** 0 - 35 °C enligt SS-EN 60335-2-41 för hushållsbruk.
- **Max. nedsänkingsdjup i vätska:** 7 m (med 10 m kabel)
- **Max. kornstorlek:** 10 mm

Modell	Min. sugdjup	Max. kornstorlek
NOVA UP MAE 300	60 mm 50 mm (utan filter)	10 mm
NOVA UP MAE 600	70 mm 50 mm (utan filter)	



Pumpen som inte är försedd med någon stödbas klarar inte rörens vikt. Rören måste därför stödjas på annat sätt.

## 4. HANTERING

### 4.1 Förvaring

Alla pumpar måste förvaras på en plats som är övertäckt, torr och med så konstant luftfuktighet som möjligt, samt fri från vibrationer och damm. Pumparna levereras i sina originalemballage, där de ska förvaras fram till installationstillfället.

### 4.2 Transport

Undvik att utsätta produkterna för onödiga stötar och kollisioner.

### 4.3 Vikt

Klistermärket på emballaget anger elpumpens totala vikt.

## 5. SÄKERHETSFORESKRIFTER

- Användning av pumpen i källare, schakt o.dyl. är endast tillåten om elsystemet uppfyller säkerhetskraven i gällande föreskrifter.
- Pumpen är försedd med ett transporthandtag. Detta kan även användas för att sänka ned pumpen i brunnar eller djupa schakt med hjälp av en vajer. (Fig.1, sid. 1)



**Pumparna får aldrig transporteras, lyftas eller startas hängandes i nätkabeln.**

- Eventuella skador på nätkabeln kräver byte av och ej reparation av kabeln. Det är nödvändigt att vända sig till specialiserad och kvalificerad personal som uppfyller kraven i gällande föreskrifter.
- Det är även viktigt att vända sig till kvalificerad personal för alla eventuella elreparationer, som vid bristfälligt utförda arbeten kan orsaka skador och olyckor.
- Pumpen får aldrig torrköras.
- Tillverkaren ansvarar inte för pumpens funktion om den manipuleras eller ändras.
- Det finns ett avluftningshål på pumphuset för att undvika kavitation vid pumpstarten. Det är därför normalt att det rinner ut lite vatten genom detta under pumpens funktion. (Fig.2, sid.1).
- Tätningsanordningen innehåller smörjmedel som inte är giftigt men som kan förändra vattnets karakteristik (då vattnet är rent) om pumpen skulle läcka.

## 6. INSTALLATION

- Om det är mycket smutsigt på brunnens botten där pumpen ska användas bör pumpen placeras på ett stöd för att undvika igensättning av insugningsgallret. (Fig.3, sid.1)
- Det rekommenderas att använda rör som har 30 mm innerdiameter för att undvika att pumpens kapacitet försämras och eventuell igensättning.
- Sänk ned pumpen helt och hållet i vattnet.
- Brunnen där pumpen ska installeras måste ha de min. mått som anges i följande tabell::

	Basmått (mm)	Höjd (mm)
NOVA UP MAE 300	400x400	560
NOVA UP MAE 600	400x400	600

- Brunnen måste alltid dimensioneras i förhållande till mängd inloppsvatten och pumpens kapacitet, så att motorn inte måste starta ett överdrivet antal gånger.



**Pumpen ska installeras vertikalt!**

### 6.1 Noll insug

Det går på vissa modeller att minska min. sugnivå (kapitel 3) genom att ta bort filtret som i **figuren 4** (sid.1).



**Funktionen med noll insug är endast tillåten på modeller utan någon fästskruv på filtret. (Fig.5, sid.1).**

## 7. ELANSLUTNING



**Respektera alltid säkerhetsföreskrifterna!**

**Kontrollera att nätspänningen överensstämmer med värdet på märkplåten och ATT DET ÄR MÖJLIGT ATT UTFÖRA EN GOD JORDANSLUTNING. (Fig. 6, sid.1)**

- Fasta pumpstationer bör utrustas med en jordfelsbrytare med min. utlösingsström på 30 mA.

## SVENSKA

- Enfasmotorerna är utrustade med inbyggda amperemetrisk värmskydd och kan anslutas direkt till elnätet. OBS! Om motorn är överbelastad stängs den automatiskt av. När motorn har svalnat startar den automatiskt igen, utan att något manuellt ingrepp behöver utföras.
- Se till att nätkabeln inte skadas eller kapas av. Om detta skulle inträffa ska du vända dig till specialiserad och kvalificerad personal för reparation och byte av nätkabeln.



Längden på elpumpens nätkabel bestämmer max. nedsänkingsdjup vid användningen av elpumpen.

### 8. START

Pumpen är utrustad med en elektronisk nivåsensor som kan ställas in på automatiskt (Fig.7, sid.2) eller manuellt (Fig.8, sid.2) funktionssätt. Flytta markören (med 10 mm steg) till ett av de tillgängliga lägena på SKALAN FÖR AUTOMATISK START (Fig. 7) för att välja vid vilken vattennivå pumpen ska starta.

Modell	ON min (cm)	ON max (cm)	OFF (cm)
NOVA UP MAE 300	10,5	25,5	6
NOVA UP MAE 600	14	29	5 (utan filter)

Flytta markören till det manuella läget (Fig. 8) för att starta/stänga av pumpen genom att stickkontakten sätts i/dras ut ur eluttag.

### 9. FÖRSIKTIGHETSÅTGÄRDER

- FROSTRISK: När pumpen inte används vid en temperatur under 0 °C är det nödvändigt att försäkra sig om att det inte finns något vatten kvar i pumpen som skapar sprickor i plastkomponenterna när vattnet fryser.
- Om pumpen används med ämnen som har en tendens att ge avlagringar, ska pumpen sköljas efter användning med en kraftig vattenstråle för att undvika att avlagringar och förhårdnader bildas som kan reducera pumpens prestanda.
- Kontrollera att flottörbrytaren inte rör vid brunnens väggar under funktionen.
- Kontrollera att Nivå AV inte ligger för nära insugningsgallret. Min. nivå under filtret är 60 - 70 mm.

### 10. UNDERHÅLL OCH RENGÖRING

Elpumpen kräver inget underhåll vid normal användning. Nedmontering får endast utföras av specialiserad och kvalificerad personal som uppfyller de tekniska krav som indikeras av gällande föreskrifter. Pumpen ska alltid fränkopplas från eltillförseln vid alla reparationer och underhåll. Kontrollera alltid att insugningsfiltret är monterat när pumpen startas om för att inte orsaka fara eller risk för kontakt med delar i rörelse. Om elpumpen används med ämnen som har en tendens att ge avlagringar, ska pumpen sköljas efter användning med en kraftig vattenstråle.

#### 10.1 Rengöring av insugningsgaller

- Fränkoppla pumpen från eltillförseln.
- Töm pumpen.
- Skruva loss fästskruven på filtret på de modeller som är försedda med denna skruv. (Fig.9a, sid.2)
- Lossa insugningsgallret genom att föra in en skruvmejsel mellan pumpens mantel och insugningsgallret och vrida på den. (Fig.9b, sid.2)
- Ta bort insugningsgallret. (Fig. 9c, sid.2)
- Rengör och återmontera insugningsgallret.

#### 10.2 Rengöring av rotor (Fig.10, sid.2)

- Fränkoppla pumpen från eltillförseln.
- Skruva loss fästskruven på filtret på de modeller som är försedda med denna skruv (Fig.9a, sid.2).
- Lossa insugningsgallret genom att föra in en skruvmejsel mellan pumpens mantel och insugningsgallret och vrida på den. (Fig.9b, sid. 2).
- Ta bort nederdelen. (Fig.9c, sid.2).
- Ta bort och rengör membranet.
- Rengör pumpen med rent vatten för att ta bort ev. orenheter mellan motorn och pumpens mantel.
- Rengör rotorn.
- Kontrollera att rotorn kan rotera obehindrat.
- Montera delarna i omvänd ordning mot demonteringen.

#### 10.3 Rengöring av sonder

- Slå från pumpens eltillförsel.
- Rengör sönerna med en ren vattenstråle (Fig.11, sid.2).

### 11. ÄNDRINGAR OCH RESERVDELAR



Alla ej auktoriserade ändringar befriar tillverkaren från allt ansvar. Alla reservdelar som används vid reparationer måste vara original och alla tillbehör måste godkännas av tillverkaren, så att de kan garantera maximal säkerhet för de maskiner och anläggningar där de ska monteras.



Om apparatens nätkabel skadas får endast specialiserad personal utföra reparationen för att undvika samtliga risker.

## 12. FELSÖKNING OCH ÅTGÄRDER

PROBLEM	KONTROLLER (möjliga orsaker)	ÅTGÄRDER
Motorn startar inte och ger inte ifrån sig något ljud.	A. Kontrollera att motorn är spänningssatt. B. Kontrollera skyddssäkringarna. C. Strömbrytaren aktiveras inte av sensorn.	B. Byt ut dem om de är brända. C. - Kontrollera att sondaerna inte är igensatta av smuts. - Öka brunnens djup.
Pumpen pumpar inte.	A. Insugningsgallret eller rören är igensatta. B. Rotorn är utsliten eller igensatt. C. Krävd uppföringshöjd är högre än pumpens prestanda.	A. Åtgärda igensättningarna. B. Byt ut rotorn eller åtgärda igensättningarna.
Pumpen stannar inte.	A. Strömbrytaren deaktiveras inte av sensorerna.	A. Kontrollera att sondaerna inte är igensatta av smuts.
Kapaciteten är otillräcklig.	A. Kontrollera att Insugningsgallret inte är delvis igensatt. B. Kontrollera att rotorn eller utloppsroret inte är delvis igensatta eller har beläggningar. C. Kontrollera att avstängningsventilen (om denna finns) inte är delvis igensatt.	A. Åtgärda igensättningarna. B. Åtgärda igensättningarna. C. Rengör avstängningsventilen noggrant.
Pumpen stannar en kort stund efter start.	A. Det amperometriska värmeskyddet stänger av pumpen.	A. Kontrollera att vätskan som ska pumpas inte är för trögflytande då det kan göra att motorn överhettas. Kontrollera att vattentemperaturen inte är för hög. Kontrollera att sondaerna inte är igensatta av smuts.

---

# beulco

armatur ab

Tel. 042-29 55 60 • E-post: [info@beulcoarmatur.se](mailto:info@beulcoarmatur.se) • [www.beulcoarmatur.se](http://www.beulcoarmatur.se)



**DAB PUMPS S.p.A.**

Via M. Polo, 14 - 35035 Mestrino (PD) - Italy  
Tel. +39 049 5125000 - Fax +39 049 5125950  
[www.dabpumps.com](http://www.dabpumps.com)

04/23 cod.60161904

---