

# Våtrumskasset 2200

## Allmänt

Kassetten levereras med avloppsstam, spolcistern, rörkopplingar, vattenmätarkonsol och kulventiler monterade. Sitthöjd för WC är 450 mm som standard. Kassetts standardversion har mått höjd 2200 mm x bredd 480 mm. Sidoförlängning (tillval) är 90 - 230 mm på vänster eller höger sida.

Beroende på beställarens val läggs avlopp för golvbrunn i undertak eller bilas ner i golv. I det nya schaktet går stammar för avlopp, tappvatten och VVC. Ur brandskyddshänsen är det viktigt att planera arbetet så att brandskydd är intakt under hela byggnationen. Läs igenom hela instruktionen innan start!

## 1) Kontroll

Kontrollera att godset är helt vid leverans till byggarbetsplatsen. Till varje lägenhetsmodul följer det med stamrörspaket, övre avloppsrör, lucka och en kartong med utrustning för varje kasset (bild 1) som är märkta med samma kod. Eventuella tillval såsom paket med kapade våtrumsskivor eller frontplåtspaket, handduks-tork, WC märks upp på samma vis. Till varje objekt medföljer dessutom en väggmall för markering av upphängningshål och en bormall för markering av hål vid håltagning i schakt.

## 2) Håltagning avlopp/tappvatten

Märk ut kassetts placering på golvet, tag hänsyn till eventuell sidoförlängning. Lagg bifogad bormall (bild 2), vinkelrätt, mot färdig vägg. OBS! Långsidan med röd markering ska ligga mot väggen. Mät ut och borra hål för bjälklagsgenomföringar: 2 st Ø 160 mm hål, c/c 315 mm. Båda hål ska ligga innanför kassetts yttermått (480 mm exkl sidoförlängning). Spara mallen, den används för varje schakt.

## 3) Förankring i vägg

Putsa och rikta upp väggen, lägg ett tätskikt (bild 3), enligt GVK/BKRs anvisningar, bakom och ca 15 cm ut på varje sida så att kassetten kan monteras våg- och lodrät på vägg med 8 st skruvar (ingår ej i leveransen). Om kassetten monteras med sidoförlängning ska tätskiktet även läggas där. Övrig tätning i våtrumzon ska ske enligt föreskrivna normer.

Tillse att vägg är hållbar för denna typ av förankring. Vid porös vägg ska takfäste användas (tillval, artnr 1123220062)

### VIKTIGT!

Kassetts underkant ska vara i samma höjd som färdigt golv. Med färdigt golv menas klinker alternativt våtrumsmatta.

Använd väggmall för upphängningshål (bild 4):

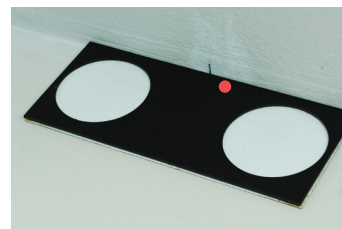
Nederkantens vinkel ska vara i nivå med färdigt golv, väg av, och markera de näst översta hålen. Borra efter markering på väggen, täta och skruva in de två medföljande skruvstiften, M10.

Häng upp väggmallen igen och kontrollera noga att den är i våg innan resterande hål tas och kassetten monteras. Samtliga hål ska tätas med godkänd tätmassa (bild 5).

I de fall som en sidoförlängning är monterad på kassetten ska den förankras i vägg på samma vis. Montera ev sidoförlängning genom att fästa topp- och bottenstycken i kassetts gavel och förlängningsstaget. Fäst sedan staget i motstående vägg. Täta hålen med godkänd tätmassa (bild 5).



(bild 1)



(bild 2)



(bild 3)



(bild 4)



(bild 5)

# Våtrumskasset 2200

## 4) Skydda cistern och konsol

### VIKTIGT!

Vik den medföljande plastpåsen så att den täcker fördelarkonsoler och T-rör under arbetet med stammarna och gjutningen. På så vis undviks att skräp hamnar i vitala delar.

### TIPS!

När kassetten monterats på vägg är det möjligt att demontera WC-plåten för att underlätta vidare montage. Demontering av WC-plåten görs genom att lossa 4 st insexskruvar på vardera sida om WC-plåten i kassetts gavlar (bild 6) samt att klippa av buntbandet på WC-plåtens ovansida (bild 7). Ett buntband medföljer i lösdelspaketet för att användas vid återmontage av WC-plåten. Kontrollera att skyddslisten som sitter mellan spolröret och plåtkanten är på plats vid återmontage (bild 7).

**OBS!** Om WC-plåten tas bort innan gjutning av kassetts botten måste avloppsröret fixeras, (bild 8), så att WC-böjen inte sjunker nedåt.

Detta är nödvändigt för att WC-plåten ska kunna återmonteras!

## 5) Stamdragning

Stamdragningen påbörjas när två moduler placerats ovanför varandra. Observera att den övre modulen endast ska vila på skruvstiften då inpassning sker. Börja på undre våningsplanet och starta **alltid** med avloppsröret.

Avloppskonstruktionen i kassetten består av 2 st rördelar (en lös valvdel och en som är monterad), 1 st elsvetsmuff (lös) och 1 st expansionsmuff (monterad).

### Montering av valvkopplingsdel avlopp:

Se till att tätningsmanschett i botten på det monterade avloppsröret är på plats (fabriksmonterad, se bild 9).

Elsvetsmuff (RSK 2720258) träs på efter det (bild 9). Mät från undre kassetts expansionsmuff (RSK 2718008, insticksdjup 65 mm) (bild 10) till övre kassetts elsvetsmuff. Obs! Beräkna stamgrenrörets avsättning för eventuellt avlopp till golvbrunn. Detta medför att den lösa valvdelens oftast kapas i båda ändar. Samtliga kapade ändar måste vara 90° och gradade, monteringsanvisning från Geberit ska följas för alla moment gällande koppling av avloppsstam och delar. Rör mot valvdelens avstick ska kopplas med elsvetsmuff.

Lyft bort den övre kassetten. Skjut upp avloppsröret och förankra den i expansionsmuffen i den nedre kassetten (bild 11). Lyft tillbaka den övre kassetten och fäst den enligt anvisningar under punkt 3. Elsvetsmuffen monteras enligt monteringsanvisning från Geberit. Fäst en brandmanschett (tillval, artnr 1120003349) på röret i schaktet, och fäst etiketten synlig nedanför (bild 12).

### Montering av vattenledningar:

VVC, kall- och varmvattenstammarna, med motsvarande märkning som kassetten, sätts i T-röret och går uppåt, till nästa våningsplan. Stamledningarna förs försiktigt igenom manchetten med tre hål tills att den är ca 15-20 cm ovan nivå för gjutning (bild 13). Börja med VVC-röret, pressa både uppe och nere, och ta sedan nästa rör. Viktigt att rören också förs igenom klämma för rörfixering i kassetts topp (bild 14). Alla tre rör ska sitta i samma manschett.

Manschetten ska senare föras ned, tejpas och tätas.

Om extra hål för ledning ska göras i denna manschett så skall det utföras med hålpipa.



(bild 6)



(bild 7)



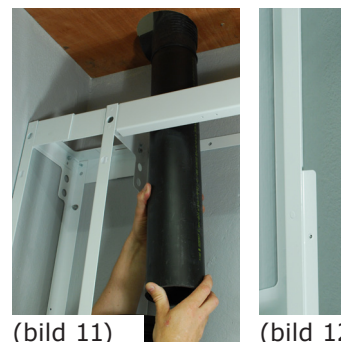
(bild 8)



(bild 9)



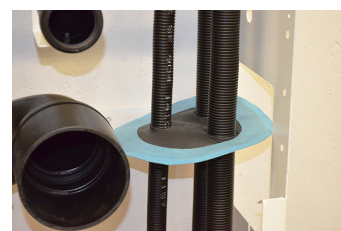
(bild 10)



(bild 11)



(bild 12)



(bild 13)



(bild 14)

## Våtrumskassetten 2200

För upp stammen och mät ut längden till T-röret i våningen ovanför. En brandtätning (tillval, artnr 1120003347) ska fästas på varje rör. Kontrollera så att genomföringarna med skyddsror och brandtätning hamnar på rätt ställe i schaktet (bild 15). Kapa röret och pressa kopplingen. **Obs!** Pressningen utförs enligt valt stamfabrikats anvisningar.

Rören ska ligga fritt i schaktet så att mellanrummet kan fyllas ordentligt med brandmassa eller dylikt. Använd medföljande skyddsrorbit som distans mellan rören i schakt (bild 16). Fäst den med buntband och se till att tätningsmassan kan tränga ner kring samtliga rör. **Obs!** Detta är mycket viktigt.

Fäst rören i medföljande rörklamrar i ramen efter färdigt montage. Kapa isoleringen där klammern ska sitta, för isär isoleringen, montera klammern, tryck ihop isoleringen och tejpa runt skarven med medföljande isoleringstejp. Montera två av klamrarna till vattenrören i övre gavelfästet och en i nedre gavelfästet.

### VIKTIGT!

Glöm ej att spänna den lekande muttern mot T-röret till stammen. Kontrollera även att packningen finns med. Fäst brandtejpens etikett så att den är väl synlig på rören nedanför valvet.

### Montering av undertaksgröda / platsbyggt avlopp:

Duschavlopp: golvbrunn med bottenutlopp. Avloppsgrödan har en o-ringsmuff för anslutning till golvbrunn. Fäst grödan i avloppshålet med hjälp av PE-plattan som skjuts fast med Hilti-spik.

Denna platta fungerar även som gjutform. Fäst en brandmanschett ovanför plattan och fäst etiketten synligt nedanför. Stora avloppsgrödor är kapade vid leverans, skarva med en elsvetskoppling. Elsvetskoppling ska även användas vid koppling mot avloppsstammens avstick, gäller både avloppsgröda och platsbyggt avlopp.

Tvättmaskinsavlopp monteras på samma vis. Därefter ansluts grödan med stamgrenröret, i undertak. Förankra avloppsgrödan i taket med erforderligt antal klamrar.

### 7) Täthetskontroll

Innan schaktet gjuts ska avloppsstammen täthetskontrolleras och vattenstammarna provtryckas. Redovisas i egenkontrollen.

### 8) Gjutning

När samtliga stamledningarna till kassetten är på plats ska hålet mellan våningarna tätas för gjutning av kassetten botten.

Vi rekommenderar att det utförs på följande sätt:

Montera gjutmall (tillval, artnr 1120081405), t ex med spikpistol. Brandull (tillval, artnr 1120003370) trycks upp kring och mellan vattenledningsstammarna, nedifrån, för att täcka hålet i schaktet (bild 17).

På våning ovanför tätar man sedan runt kassetten nederkant med t ex tätningslist (bild 18) för att hindra att gjutmassan flyter ut. Kontrollera att distansbiten (bild 16) sitter kvar mellan rören.

Gjutning av kassettbotten kan utföras med antingen brandskyddsmassa eller exempelvis flytspackel. Fyll massan upp till kanten på främre listens insida (bild 19). Tillse att gjutningen får en slät yta, eftersom tätningsmanschett ska ligga plant mot denna botten.

**Obs!** Gjutning ska ske mot skyddsror och inte mot isolering på rör.

Om kassetten monteras med sidoförlängning ska denna gjutas upp i samma höjd som kassetten.



(bild 15)



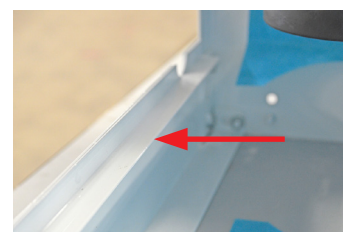
(bild 16)



(bild 17)



(bild 18)



(bild 19)

# Våtrumskasset 2200

## 9) Membrantätning

När gjutmassan härdat ska tätningsmanschetten monteras i kassetten botten (bild 20).

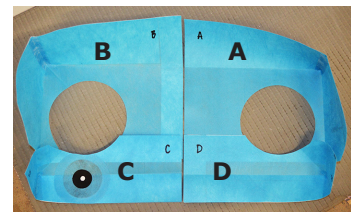
Börja med manschettdel A. Dra bort den nedre tejpremsan och montera den i kassetten inre högra hörn. Var noga med att den ligger tätt ända ut i hörnet. (bild 21).

Fortsätt med manschettdel B. Dra bort den nedre tejpremsan på del B och montera den i kassetten inre vänstra hörn. Var noga med att den ligger tätt ända ut i hörnet (bild 22). När del B är placerad rätt, dra bort den tejp som skall klistras över som skarv till del A (bild 23). Var noga med att skarven mellan del A och B blir väl sammanfogad och utan inslag av smuts.

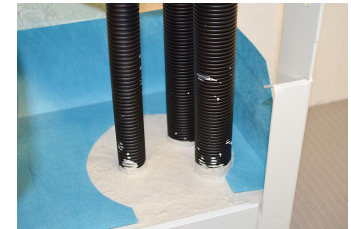
Innan del C monteras skall slangbit för läckut monteras (bild 24). Stick in röret ca 10-15mm genom manschetten, börja utifrån. När detta är gjort skall del C monteras. Dra bort den nedre tejpremsan på del C och montera den i kassetten främre vänstra hörn. Var noga med att den ligger tätt ända ut i hörnet (bild 25). Läck-ut röret placeras i skåran (bild 26). När del C är placerad rätt, dra bort den tejp som skall klistras över som skarv till del B (bild 27). Var noga med att skarven mellan del C och B blir väl sammanfogad och utan inslag av smuts.

Sätt hållare för läck-ut rör på plats så att den låser fast röret (bild 28), knacka den lätt med t ex hammare så att den sitter ordentligt. Detta rör kapas efter ytbeklädnad och ett läckageutlopp fästs på röret. Här kommer ett eventuellt läckage i schaktet att indikeras.

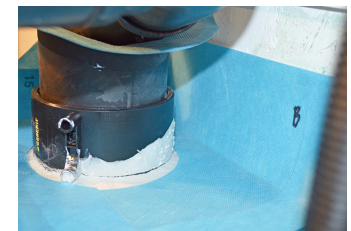
Nu skall del D monteras. Dra bort den nedre tejpremsan på del D och montera den i kassetten främre högra hörn. Var noga med att den ligger tätt ända ut i hörnet (bild 29). När del D är placerad rätt, dra bort den tejp som skall klistras över som skarv till del A, B och C (bild 30). Var noga med att skarven mellan del A, B, C och D blir väl sammanfogad och utan inslag av smuts.



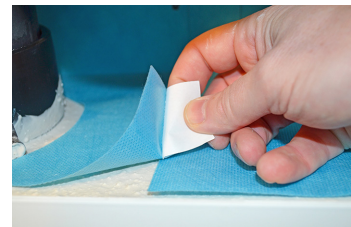
(bild 20)



(bild 21)



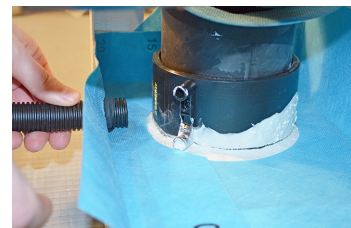
(bild 22)



(bild 23)



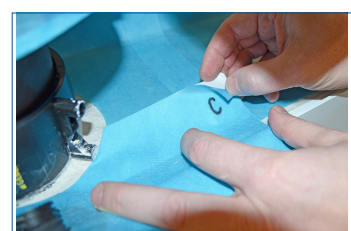
(bild 24)



(bild 25)



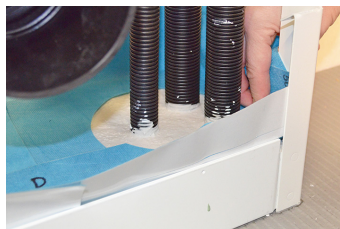
(bild 26)



(bild 27)



(bild 28)



(bild 29)



(bild 30)

## Våtrumskassetten 2200

När de fyra delarna är på plats skall de övre tejprensorna mot vägg på del A och B dras av och de båda delarna tejpas mot väggens tätskikt (bild 31). Var noga med att de ligger tätt på väggens underlag samt i hörnen (bild 32).

De tejprensor som är mot gavel- och frontstycket skall enbart tas bort om kassetten ytbeklädnad är gips, se punkt "10) Montering av ytbeklädnad." Vid plåtbeklädnad skall dessa alltså sitta kvar.

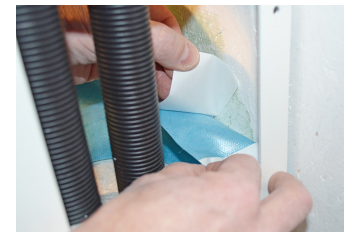
Efter detta är det tid att montera tätning för avloppsrör och vattenstammar som sitter på rören.

Börja med manschetterna för avlopp. För ned manschetterna varsamt över elsvetsmuffens kontakter, så att den ligger plant mot botten av kassetten (bild 33). Obs! Den ska ligga under inloppet till läck-ut röret. Dra sedan av tejpens på manschetternas undersida (bild 34) stegvis samtidigt som man pressar ned skarven och limmar ihop den med övriga manschetter så att det blir en slät yta.

Gör därefter likadant med manschetterna för vattenstammarna. (bild 35)

Om kassetten monteras med sidoförlängning ska även denna tätas med manschetter och gummimembran liksom kassetten. En slits i manschetter skärs då upp vid slitsgång mellan förlängning/kassetten och viks ned. Detta för att eventuellt läckage i förlängningsdel ska kunna rinna över i kassettdelen och ut via läck-ut (bild 36).

Täck därefter med lager av gummimembran (bild 37) tills hela ytan - ut i kanterna och kring rören - är helt täckt, slät och utan glipor. **Obs!** Tätning ska ske mot skyddsrör och inte mot isolering på rör. Stryk på upp mot vägg och kanter cirka 5 cm (bild 38) så att eventuellt läckage som rinner längs vägg fångas upp och rinner ut via läck-ut rör. Stryk även gummimembran runt och över läck-ut röret. Var noga med att inget spill blockerar inloppet.



(bild 31)



(bild 32)



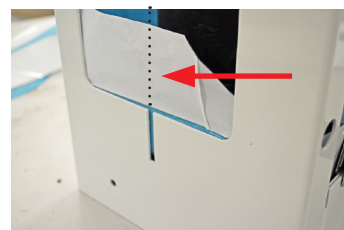
(bild 33)



(bild 34)



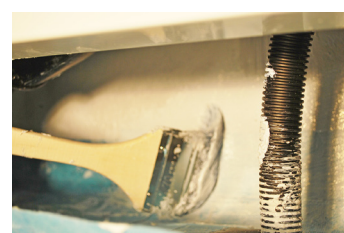
(bild 35)



(bild 36)



(bild 37)



(bild 38)

# Våtrumskasset 2200

## 10) Montering av ytbeklädnad

### Våtrumsskiva

(vid plåtbeklädnad gå vidare till punkt Frontplåt nedan)

Obs! Våtrumsskiva ska vara dammfri och torr.

Skivorna monteras med sättlim Superfix som appliceras mellan skiva och kassetstomme.

Börja med de små skivorna som ska sitta närmast golvet, gavlar först och sedan frontskivan.

Ta bort tejp på utsida av manschett som ska fästas mot skiva (bild 39).

Sätt skiva på plats och tryck fast manschett på skivans insida så att den sitter helt slätt (bild 40). Gör likadant med den andra gaveln. Stryk sedan på gummimembran på skivans insida och över manschetten så att den fäster ordentligt (bild 41).

Stryk även bak upp mot vägg och var noga med att stryka upp över manschett (bild 42) så att eventuellt läckage som rinner längs vägg fångas upp och rinner ut via läck-ut rör.

Gör likadant med frontskivan, dra av tejp och fäst manschett på skivans insida. Se till så att läck-ut röret hamnar rätt i avsett håll (bild 43). Stryk sedan på gummimembran på skivans insida och över manschetten så att den fäster ordentligt.

*Om WC-plåten är demonterad så ska den återmonteras nu innan nästa steg påbörjas!*

Återmontera WC-plåten med 4 st insexskruvar på vardera sida om WC-plåten i kassetens gavlar (bild 6) samt sätt buntbandet på WC-plåtens ovansida (bild 7) runt spolröret. Ett buntband medföljer i lösdelspaketet för att användas vid återmontage av WC-plåten. Kontrollera att skyddslisten som sitter mellan spolröret och plåtkanten är på plats vid återmontage (bild 7).

Fortsätt sedan med att montera skivor ovanför de nedersta, applicera en sträng med lim Superfix mellan skivorna (bild 44).

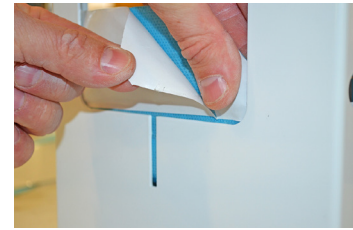
Kontrollera att WC-stolens tilloppsrör passar i hålbilden. Var noga med att dräneringsröret träs igenom hålet i skivan.

**OBS!** Hålet för standard inspektionslucka/servicelucka ska vara: minimimått 425 x 315 mm, maxmått 435 x 325 mm.

Dessa mått måste följas, så att luckan kan monteras.

Invänta limmets härdningstid innan kakel sätts.

Våtrumstättning och kakelarbete utförs enligt gällande normer.



(bild 39)



(bild 40)



(bild 41)



(bild 42)



(bild 43)



(bild 44)

# Våtrumskasset 2200

## Frontplåt

Om WC-plåten är demonterad så ska den återmonteras nu innan nästa steg påbörjas!

Återmontera WC-plåten med 4 st insexskruvar på vardera sida om WC-plåten i kassetts gavlarna (bild 6) samt sätt buntbandet på WC-plåtens ovansida (bild 7) runt spolröret. Ett buntband medföljer i lösdelspaketet för att användas vid återmontage av WC-plåten. Kontrollera att skyddslisten som sitter mellan spolröret och plåtkanten är på plats vid återmontage (bild 7).

De tejprensor på tätningsmanschetten som är mot gavel- och frontstycket skall inte tas bort om kassetts ytbeklädnad är plåt. Komplet paket består av nedre plåt (135 mm hög), övre plåt (höjd efter behov), frontplåt (2200 mm hög) och vita plastnitar som används för att fästa plåtarna.

## Kakel:

Om väggarna kaklas släpps kaklet en fogbredd från kassetten. Lägg en mjukfog mot kassetten.

## Klinker:

Montera enligt gällande normer. Vik upp tätskiktet 70 mm upp på kassetts sockel.

## Plastmatta på golv:

Montera enligt gällande normer. Vik upp plastmattan 70 mm upp på kassetts sockel. Kemsvetsa fast mattan i kant mot kasset (bild 45).

## 11) Fördelningsrör

Koppla eventuella fördelningsrör från fördelarnas utlopp och vidare till anslutningsställe. Montage ska ske enligt branschregler för Säker Vattensinstallation med skyddsror i genomföringar i vägg. Valt fabriks monteringsanvisning för kopplingar gäller. Täthetskontrolleras enligt gällande normer.

## 12) Cistern

Öppna cisternen och ta försiktigt bort den röda transportsäkring (bild 46). Om slangfästet (bild 47) lossnar, tryck tillbaka den i hålet (lyft försiktigt slangarna för att underlätta fastsättningen).

## 13) Servicelucka/spolning i servicelucka

Demontera transporttaget i hålet för lucka på kassetten. Inspektions-/serviceluckan (bild 48) fästs med 4 st medföljande M5-skruvar, i sin ram i kassetten (bild 49).

Koppla tryckknapparnas pumpfunktion till slangarna, blå slang till halvspolningsfunktionen (bild 50), och montera dem i inspektionsluckan.



(bild 45)



(bild 46)



(bild 47)



(bild 48)



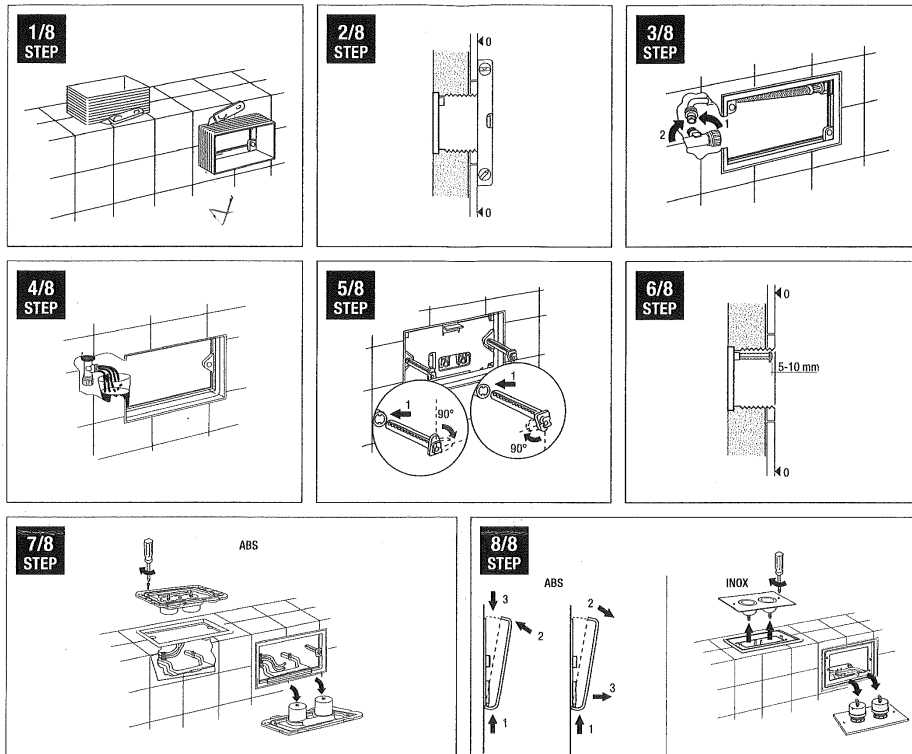
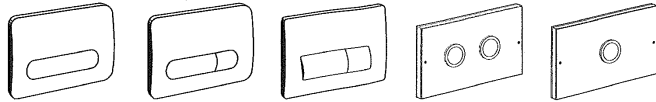
(bild 49)



(bild 50)

# Våtrumskassett 2200

## 14) Montering av spolplatta

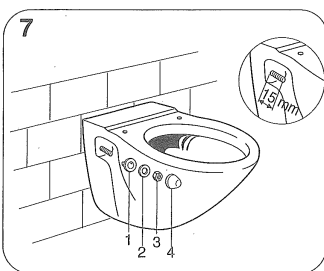
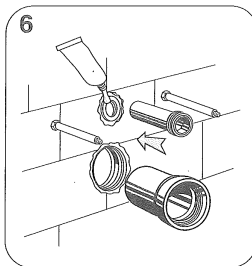
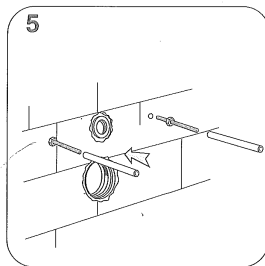
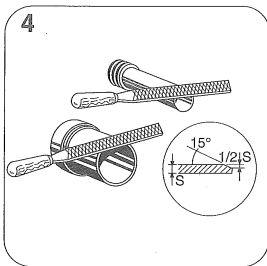
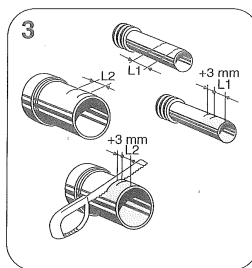
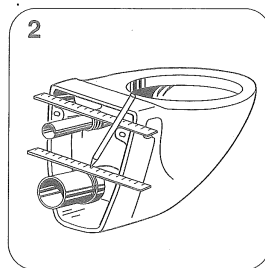
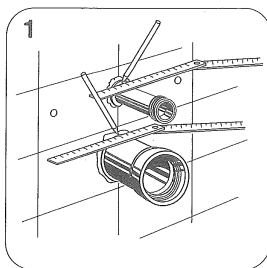
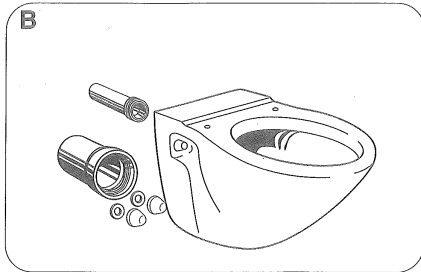


### Montering av förlängningsstos till spolplatta - för kassett utan spolning i servicelucka

- Tag bort plattan på cisternens framsida. Spara skruvarna.
- Tag bort locket på förlängningsstosen. Detta görs enklast genom att stosen läggs mot ett platt underlag och man trycker bort plattan inifrån.
- Använd de två sparade skruvarna för att fästa stosen i cisternen, diagonala hål.
- För montering av spolknapparna - se punkt 14.

# Våtrumskassetten 2200

## 15) Montering av in- och utloppsror WC



Kassetten med kakel och förlängning



"Denna produkt är anpassad till branschregler Säker Vatteninstallation av Beulco Armatur AB som garanterar produktens funktion om branschreglerna och monteringsanvisningen följs."