

# Monteringsanvisning **VSH Super**

## VSH Super klämringsskopplingar

Denna anvisning tillhör **VSH Super handbok**

### Användningsområde

VSH Super klämringsskopplingar är avsedda för användning i t.ex tappvatten, värme, kyla, tryckluft, vakuum, ånga och gas. För montage på kallvatten- och kylsystem, se speciella åtgärder i denna anvisning.

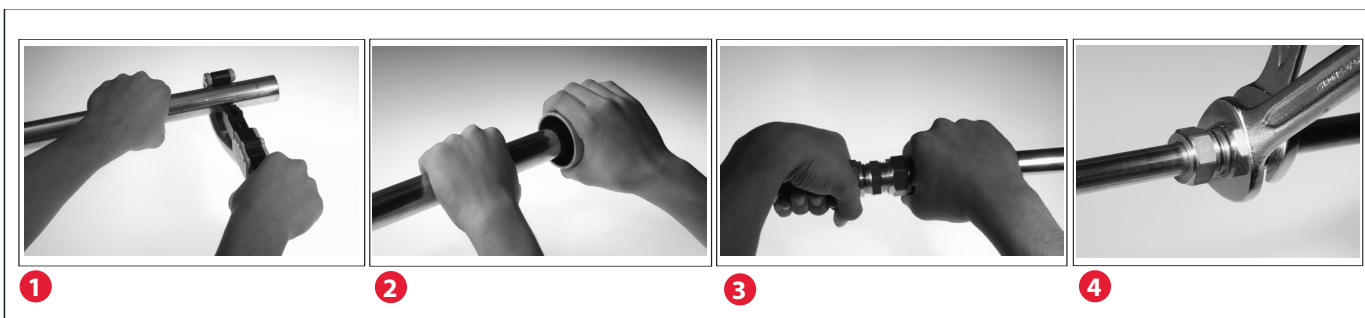
### Tekniska data

Drifttemperatur: -35 - +200°C  
Drifttryck: max 10 bar

### Typgodkännande

SP/SITAC 5465/91

### MONTAGE VSH Super klämringsskoppling



1. Kapa röret vinkelrätt • Avlägsna repor, spån och smuts **absolut inga längsgående repor!**
2. Avgrada både in- och utsida • Montera stödhylsa i mjuka kopparrör, mjuka stålrör och PEX
3. För in röränden till stopp i kopplingen. Skruva åt muttern med handkraft till motstånd
4. Spänn muttern med fast nyckel eller skiftnyckel antal varv enligt tabell för aktuell rördimension

### PROVTRYCK och KONTROLLERA TÄTHETEN

### Speciella åtgärder KALLVATTEN och KYLA

Följande ska beaktas särskilt vid val av kopplingsteknik och **gäller alla typer av klämringsskopplingar av mässing**. Klämringstekniken har förmåga att bygga upp spänningar i mässingsmaterialet. Välj t.ex presskopplingar om du är osäker.



#### Fukt i omgivningen

När du använder klämringsskopplingar på rör som utsätts för fukt (kondens eller i fuktiga utrymmen) ökar risken för spänningskorrosion jämfört med användning i "varma" system. Detta beror på att kondens som uppstår och lägger sig utanpå mässingsmaterialet kan absorbera små mängder ammoniak eller ammoniakderivat från omgivande luft (t.ex. djurstallar) eller bakterier kan växa till i den fuktiga miljön och avge ammoniak.

Ammoniak kan också finnas i små mängder i skumisoleringen som används vid isolering av rörsystemet. Kontrollera alltid med fabrikant av skumisolering.



#### Spänningar i materialet

I synnerhet på rör som kan utsättas för kondens ska särskild uppmärksamhet läggas på att minimera förekomsten av inbyggda spänningar i mässingsmaterialet. Följ nedanstående råd:

- Smörj ej VSH Super klämringsskoppling, dessa är fabriksmorda.
- Använd ej pasta, typ "Locher" då detta kan bygga upp ogynnsam snedfördelning av spännkraften.
- Använd FASTA nycklar vid åtdragning
- Dra först åt för hand och därefter det antal varv som anges i tabellen nedan.
- Lossa muttern direkt efter åtdragning och spänn den igen

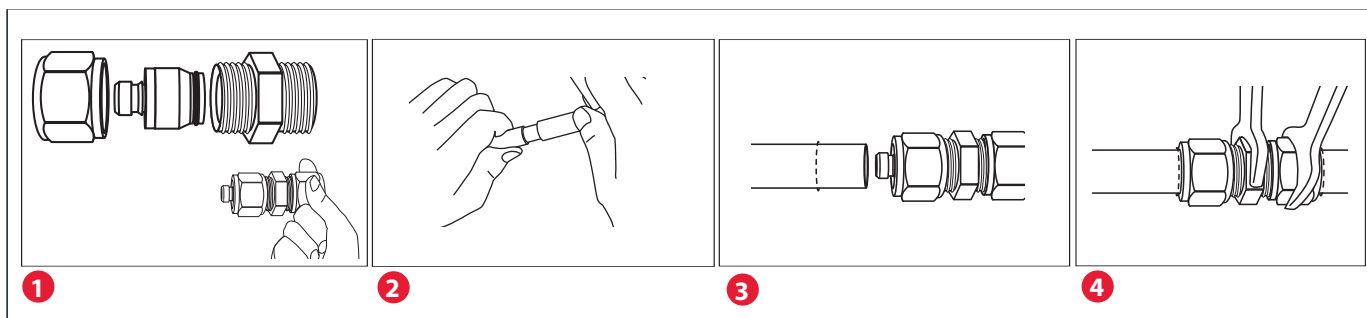


#### Förekomst av ammoniak

Beroende på att kondensvatten lägger sig utanpå mässingsmaterialet absorberar detta viss mängd ammoniak eller ammoniakderivat från omgivande luft (t.ex. djurstallar) eller skumisolering som innehåller små mängder ammoniak från produktion.

- Använd ej klämringsskopplingar i djurstallar etc. Välj hellre presskopplingar.
- Kondensisolera med diffusionstät folie direkt på kopplingen
- Lägg därefter på värmeisolering som är garanterat ammoniakfri. Kontakta isoleringsfabrikanten för att försäkra dig.

## MONTAGE VSH MPI plaströrsadapter



1. Placera MPI plaströrsadapter i kopplingen. Montera **medföljande MPI-mutter** och dra åt för hand. (OBS! Mutter till originalkopplingen ska EJ användas)
2. Kapa röret och kalibrera (alupex) samt avgrada röret invändigt.
3. Markera insticksdjupet på röret: **13 mm**. Markeringen ska vara synlig efter åtdragning.
4. Spänn muttern med fast nyckel eller skiftnyckel antal varv enligt tabell.  
**PROVTRYCK och KONTROLLERA TÄTHETEN**

### Åtdragning i antal varv, för olika rörmaterial

Dimension	6 - 12 mm	15 – 35 mm	42 – 54 mm
<b>Rörtyp</b>			
Koppar	1		¾
Tunnväggiga stålrör	1		¾
Rostfria stålrör	1		½
Förkromad koppar	¾	1	
PEX-rör (med stödhylsa)	Dim 28 Övr dim.	1¾ varv 1¼ varv	
Tjockväggiga stålrör (Super Blue)	Samtliga dimensioner	1 varv (ska efterdras min. 1/2 varv efter 1:a värmecykeln)	
MPI Plaströrsadapter	Samtliga dimensioner	1 ½ varv	