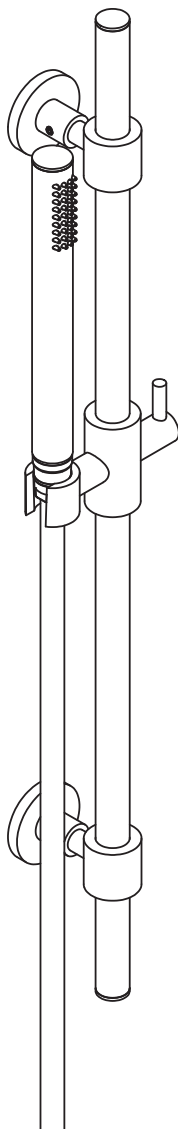


LINC 21, 22, 23 DUSCHSET



150528A



Produkten är anpassad till branschregler Säker Vatteninstallation.
INR garanterar produktens funktion om branschreglerna och monteringsanvisningen följs.

Innehåll/Index:

Montering DUSCHSET	3
Rengöring	3
Installation SHOWER SET	3
Cleaning	3
Sprängskiss/Exploded view	4
Skruvfästningsskisser/Screwfastenerssketches	5-6
RSK / INR art nr	7
Kontaktinformation / Contactinformation	8

LINC 21, 22, 23 DUSCHSET

Montering

- Kontrollera att det inte finns gömda elkablar eller vattenledningar innan man borrar hål i väggen.
- Skruvfästningar ska göras i massiv konstruktion såsom betong, reglar, särskild konstruktionsdetalj eller i våtrumsvägg 2012. Skruvfästningar får inte göras enbart i golv- eller väggskiva (SäVa § 2.11.1 & Våtrumsvägg 2012). Se detaljerade skisser sidan 5-6.
- Lossa låsskruven (1), tag bort mässingskonsolen (2), tag bort konsolens täckbricka (3) och tillfälligt montera konsolen igen.
- Bestäm önskad position av duschsetet genom att använda stängen med de återmonterade konsolerna som mall, kontrollera att handduschen (4) når fram till dess hållare (5) när den är i sitt översta läge, märk ut och borra hål till bifogad skruv och plugg.
- Plocka bort konsolerna (2) från stängen och skruva dessa på väggen med bifogade skruvar.
- Montera täckbrickorna (3), därefter stängen och fixera den genom att spänna låsskruvarna (1).
- Kontrollera att packningarna (6) är monterade i var sin ände av slangen (7), skruva fast den koniska delen av slangen till handduschen (4) och därefter den andra änden till anslutningen på blandaren.

Rengöring

Ytan rengörs med mjuk trasa och mild tvällösning. Skölj därefter med rent vatten och torka med en mjuk torr trasa.

Vid kalkfläckar ska ättika användas.

För mer information besök vår web på www.inr.se

LINC 21, 22, 23 SHOWER SET

Installation

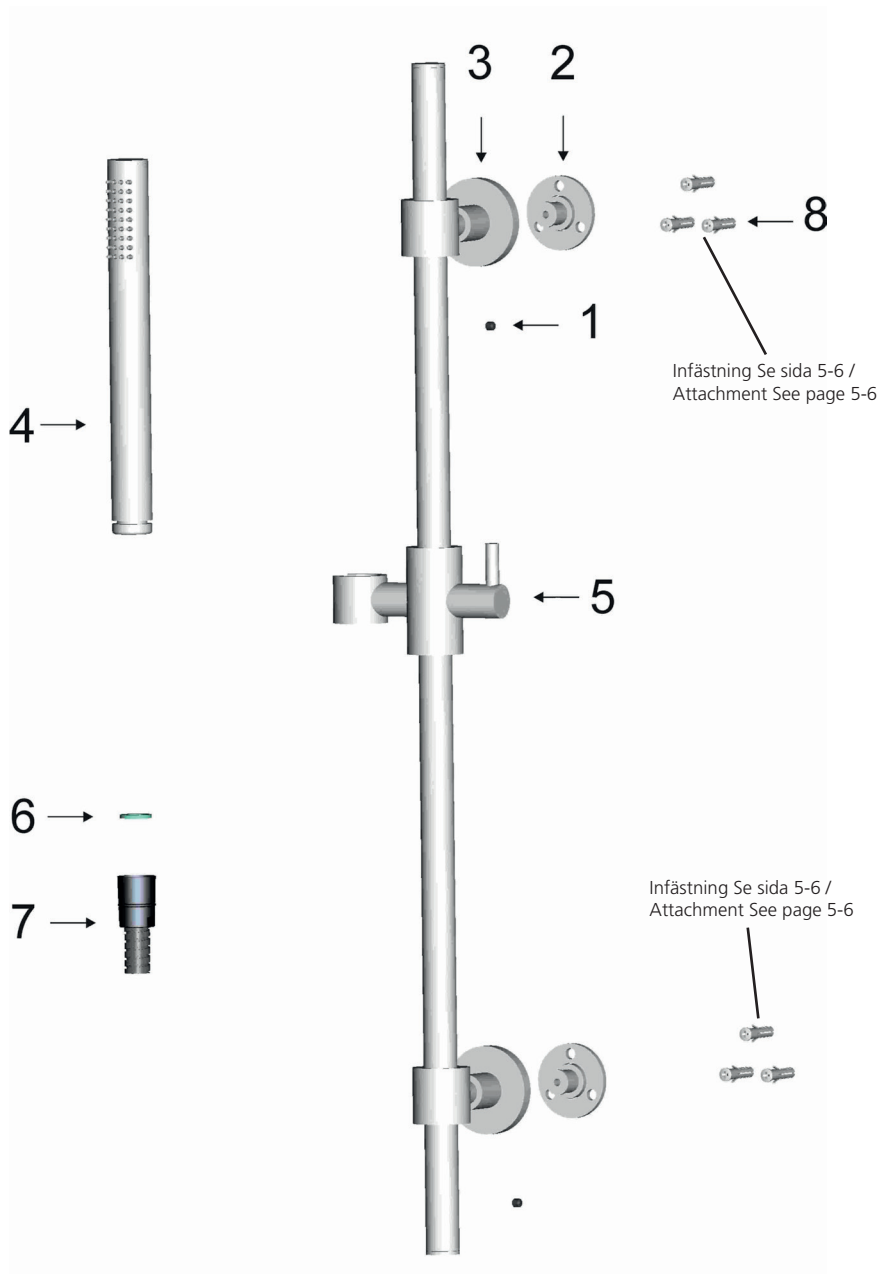
- Prior to drilling into walls, check there are no hidden electrical wires, cables or water supply pipes.
- Screw fasteners shall be made in massive constructions such as concrete, studs, special construction detail or "Våtrumsvägg 2012". Screw fixings shall not be made solely in the floor or wall plate (SäVa § 2.11.1 & "Våtrumsvägg 2012"). See detailed sketches page 5-6.
- Undo grub screw(1), remove the brass wall bracket (2), remove the wall bracket cover (3) and loosely refit the wall bracket (2).
- Decide correct position of the shower kit using the riser rail loosely assembled as template and mark holes. Pay attention that the handset (4) will reach the slider (5) when it is in the extreme position. drill holes to suit the screws (8).
- Remove the wall brackets (2) from the rail and fix them to the wall by means of the screws (8).
- Slide the bracket covers (3) on the side brackets and fix the kit to the wall brackets (2) tightening with the grub screws (8).
- Connect the conical end of the shower hose (7) to the handset (4) and then connect the other end to the outlet of the mixer paying attention to insert the small sealing washers (6) supplied with the flexible hose.

Cleaning

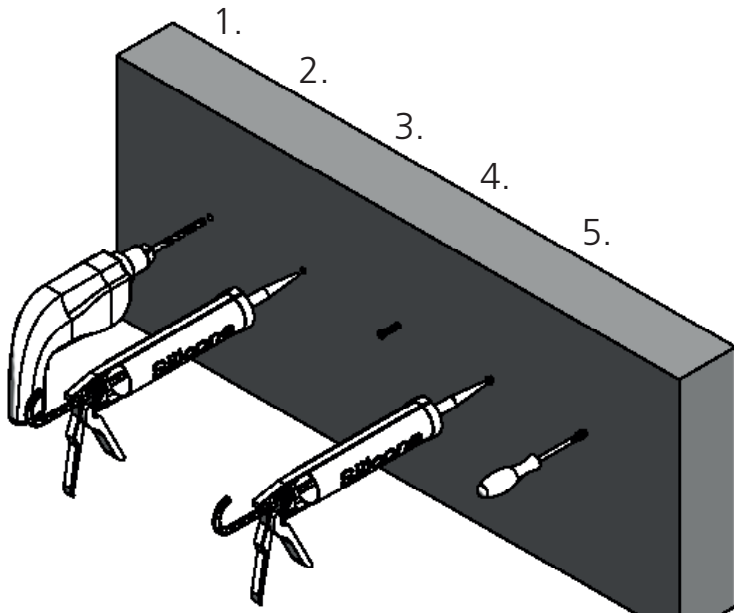
Chromed surfaces should be cleaned using a soft cloth and a mild soap solution. The surface should then be flushed with clean water and dried using a soft dry cloth. Use household vinegar for removing lime scale from chromed surfaces.

For more information visit our website at www.inr.se

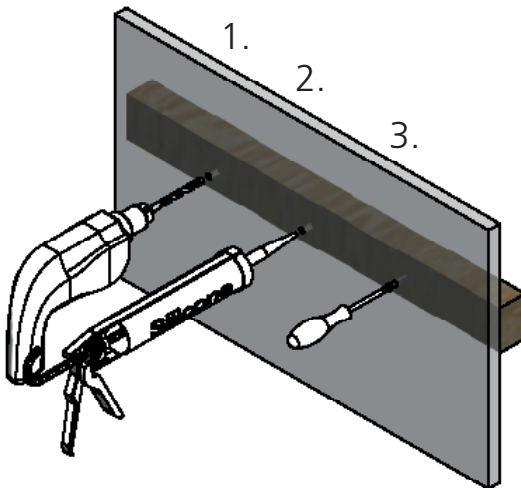
LINC 21, 22, 23 DUSCHSET/SHOWER SET



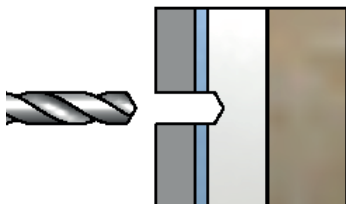
Betong/Concrete



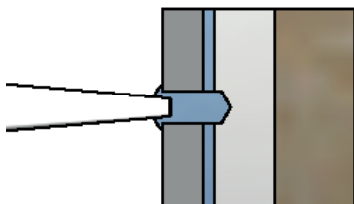
Regel/Studs



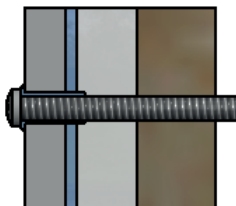
Våtrumsvägg 2012



1. Borra endast genom ytskikt och tätskikt.
OBS! Borra aldrig genom plywooden.
Drill only through the outer layer and waterproofing.
NOTE! Never drill through the plywood.



2. Fyll hela hålet med åldersbeständig tätningssmassa.
Fill the entire hole with age-resistant sealant.



3. Använd VVS-skruv. Skruva genom plywoodskivan.
Use plumbing screw. Screw through the plywood sheet.

RSK Nr/No
8181782

INR Art.Nr/Code No
8000081

