

Asennusohje Merika®-lattiakaivolle

Merika nro 200

40 mm sivuliitäntä

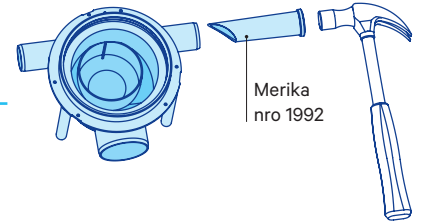


Accepterad monteringsanvisning
2021:1

Lattiakaivon sivuliitännän avaaminen

Ennen kaivon Merika nro 200 asentamista lattiaan avataan sivuliitäntä tarvittaessa lyömällä ne auki lyöntityökälulla (Merika nro 1992), (kuva A).

Kuva A



Asennus puulattiaan

Lattiakaivo kiinnitetään laipastaan apupalkkeihin kuvan B osoittamalla tavalla.

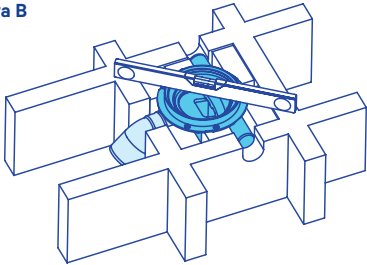
Kaivoa ei saa tukea pohjasta lattian mahdollisen painumisen vuoksi. Kaivo on asennettava vaakasuoraan.

Lattialevyyn tehdään kaivon kohdalle ø170 mm reikä.

Lattialevy kiinnitetään kuudella 5 x 40 mm:n puuruuvilla kaivon laippaan (kuva C). **HUOM! Ruuvit eivät saa osua putkiin!**

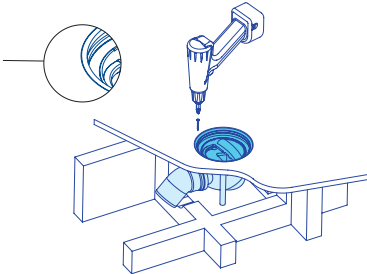
Kaivon ja levyn väliin jäävä rako täytetään tiivistysmassalla.

Kuva B



Kuva C

1-komponenttinen
vedenkestävä
tiivistysmassa



Asennus betonilattiaan

Ennen valua on tarkistettava, että kaivo on vaakasuorassa.

Lattiaa valettaessa tulisi huomioida vesieristyslaipan ja -aineiden kaltevuutta vähentävä vaikutus kaivon kohdalla, mikä on tärkeää varsinkin silloin, kun käytetään minimikaltevuuksia (1:100).

Apuna kaivon asentamiseksi oikealle korkeudelle käytetään lattiakaivon jalkaa (Merika nro 195, kuva D1) tai lattiakaivon säätöjalkasarjaa (Merika nro 194, kuva D2).

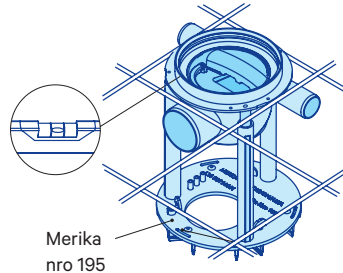
Lattiakaivon jalan, Merika nro 195, asennus (kuva D1)

Lattiakaivon jalka katkaistaan oikean korkeiseksi ja kaivo kiinnitetään jalkaan ruuveilla.

(Ruuvit ja ruuvauskärki kuuluvat Merika 195:n mukana toimitettavaan asennuspakettiin).

Tämän jälkeen lattiakaivon jalka kiinnitetään alla olevaan lattiaan ruuvien avulla. Kaivo on myös syytä sitoa verkkorautoihin.

Kuva D1



Merika
nro 195

Lattiakaivon säätöjalkasarjan, Merika nro 194, asennus (kuva D2)

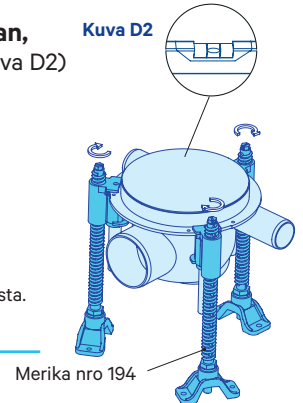
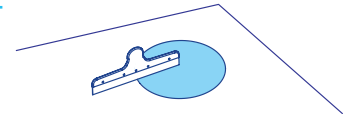
Lattiakaivon jalat, 3 kpl kierretään oikeaan korkeuteen ja tarkistetaan suoruus vesivaa'alla.

Säätäminen tapahtuu talttakärkisellä meisselillä tai lenkkiavaimella.

Tämän jälkeen lattiakaivon kierrelalat kiinnitetään alla olevaan lattiaan ruuvien avulla.

Katso lisätietoja M-194 asennusohjeesta.

Kuva D2



Merika nro 194

Korotusrenkaan asennus lattiakaivoon

Korotusrenkas katkaistaan sahaamalla se oikean mittaiseksi **suoraksi**. Reuna viistetään.

Korotusrenkas voidellaan liukuaineella ja painetaan paikoilleen.

Korotusrenkas kiinnitetään mukana toimitettavilla ruuveilla (3 kpl) kaivon laippaan.

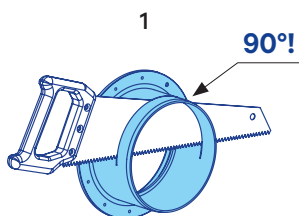
Ruuvit kierretään paikoilleen, mutta **ei kiristetä** (kuva E).

Mikäli korotusrenkas asennetaan kaivoon ennen valua, se on kiinnitettävä tukevasti esim. verkkorautoihin.

Kaivosta poistettu kiilarengas, sekä (pun.) valusuoja sopivat korotusrenkaaseen.

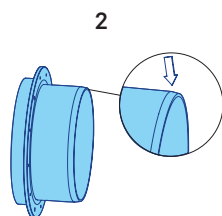
KAIVON VALUSUOJAN SAA POISTAA VASTA MATTO- TAI KOROTUSRENGASASENNUKSEN YHTEYDESSÄ, TAI KUN TEHDÄÄN VESIERISTYSTÄ.

Näissä Merika-lattiakaivoissa on
käytettävä Merika-korotusrenkaita
Merika nro 400, 401, 4011, 412, 413 ja 414.

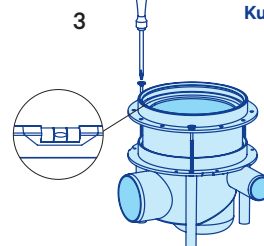


1

90°!

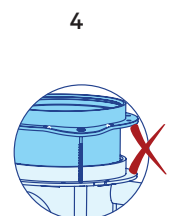


2



3

Kuva E



4

Korotusrenkaan sahaus ja reunan viiste

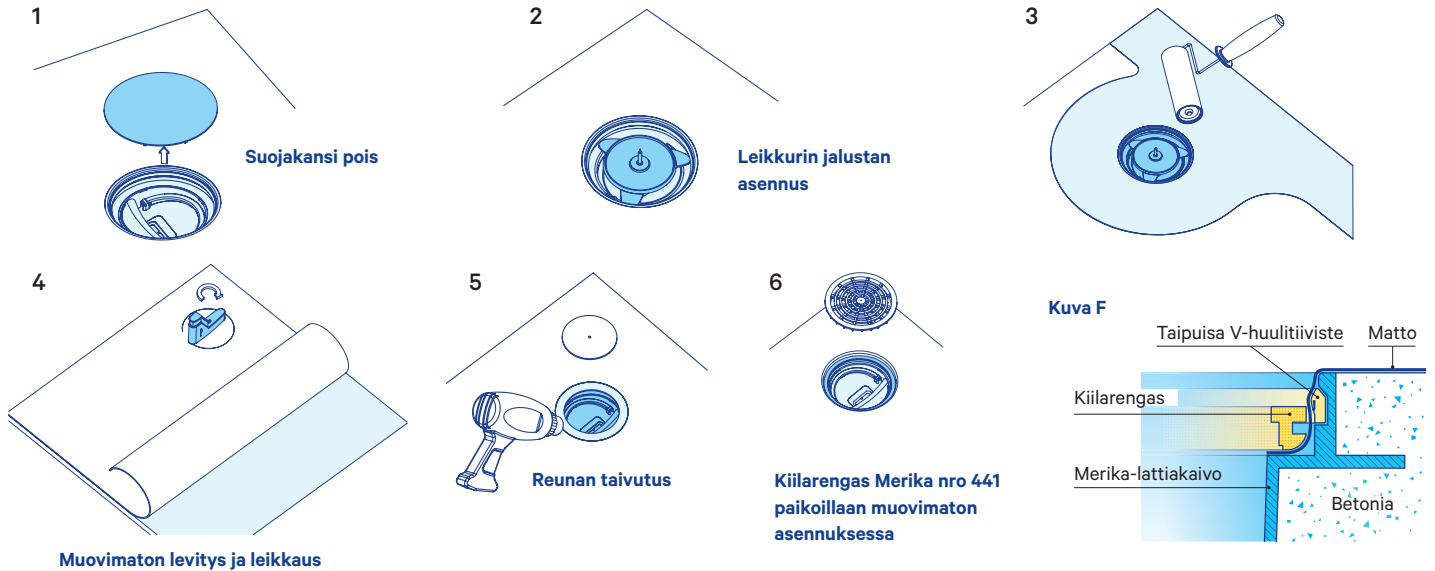
Korotusrenkaan kiristys

Muovimaton asentaminen

Lattiakaivon kiilarengas sopii 1,5–2 mm:n matolle.

- Kaivo ja tiiviste puhdistetaan huolella. Tarkistetaan, että tiiviste on vahingoittumaton ja kunnolla paikoillaan.
- Asennetaan matto paikoilleen ja leikataan se huolellisesti.
- Mattoa voidaan venyttää lämmittämällä.

- Kiilarengas ja kansi asetetaan kaivon päälle ja painetaan tasaisesti paikoilleen.
- Varmistetaan, että kiilarengas on pohjassa.
- Matto leikataan kiilarengasta myöten ja asetetaan kansi paikalleen. Taipuisan V-huulitiivisteän ansiosta mattoliitos on tiivis ilman liimaa.

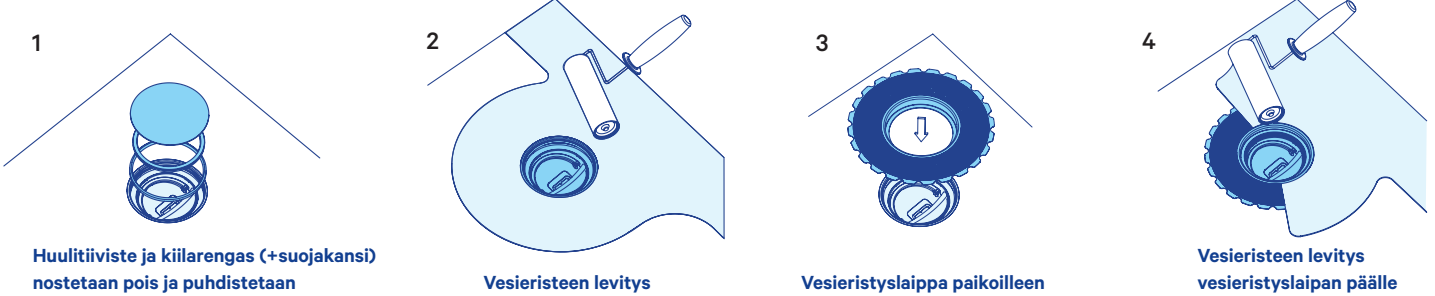


Vesieristyslaipan asentaminen

Laattalatioissa on käytettävä vesieristyslaippaa (Merika nro 458) vesieristysmassojen liittämiseen.

- Kaivo ja tiiviste puhdistetaan huolella. Tarkistetaan, että tiiviste on vahingoittumaton ja kunnolla paikoillaan.

- Levitetään vesieriste lattiaan, asetetaan vesieristyslaippa huolellisesti paikoilleen. Levitetään vesieriste myös vesieristyslaipan reunojen päälle.
- Kiilarengas ja kansi asetetaan kaivon päälle ja painetaan tasaisesti paikoilleen.
- Varmistetaan, että kiilarengas on vesieristyslaipan pohjassa.



Katso ajantasaiset hyväksytyt vedeneristysaineet sivuilta www.merika.fi

Kaivon puhdistus ja huolto

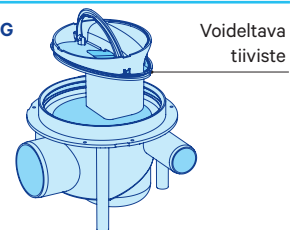
Jos kaivo tai putkisto tarvitsee puhdistusta, menetellään kuvan G mukaisesti:

- Kaadetaan kaivoon lämmintä vettä.
- Nostetaan kaivon sisäosa pois kaivosta kahvasta vetämällä.
- Puhdistetaan kaivo ja putkisto.

Puhdistuksen jälkeen:

- Mikäli sisäosan tiiviste on vaurioitunut, tulee se vaihtaa ehjään. Sisäosan tiiviste voidellaan liukuaineella (esim. saippualliuksella) ennen sisäosan asennusta kaivoon.
- Sisäosa kohdistetaan oikeaan asentoon rungossa ja painetaan paikoilleen.

Kuva G



Lisätarvikkeet

- M-200** Lattiakaivo, LVI-nro: 3311426, RSK-nro: 7110839
- M-400** Korotusrengas, LVI-nro: 3318112, RSK-nro: 7032012
- M-401** Korotusrengas, LVI-nro: 3318110, RSK-nro: 7032015
- M-412** Korotusrengas, LVI-nro: 3318117, RSK-nro: 7032028
- M-413** Korotusrengas, LVI-nro: 3318111, RSK-nro: 7032029
- M-414** Korotusrengas, LVI-nro: 3318155, RSK-nro: 7032037
- M-4011** Korotusrengas, LVI-nro: 3311431, RSK-nro: 7032038
- M-457** Vesieristyslaippa, LVI-nro: 3319671, RSK-nro: 7135106
- M-458** Vesieristyslaippa, LVI-nro: 3319673, RSK-nro: 7135107
- M-4581** Vesieristyslaippa korotusrenkaalle M-400, LVI-nro: 3319674, RSK-nro: 7135105
- M-1992** Lyöntityökalu, LVI-nro: 3311425, RSK-nro: 3871099
- M-195** Lattiakaivon jalka, LVI-nro: 3311414, RSK-nro: 7133841
- M-194** Lattiakaivon säätöjalkasarja, LVI-nro: 331450, RSK-nro 7135109
- M-19411** Merika 194 säätöjalkasarjan 100 mm jatkoisarja, 3 jatkoa/pussi, LVI-nro: 3312418, RSK-nro 7135111

Varaosat

- M-199_05** Lattiakaivon vesilukon tiiviste, LVI-nro: 3311444, RSK-nro: 7135104
- M-202_03** Lattiakaivon huulitiiviste uusi 160, LVI-nro: 3311447, RSK-nro: 7135101
- M-199_02** Lattiakaivon kuppi matalaan kaivoon (ennen 06/2017), LVI-nro: 3311442, RSK-nro: 7128005
- M-197** Lattiakaivon vesilukko (06/2017 jälkeen), LVI-nro: 3311438, RSK-nro: 8124004
- M-196** Lattiakaivon vesilukon takaisku (alkaen 06/2017), LVI-nro: 3311422, RSK-nro: 8055384
- M-1971** Lattiakaivon takaiskullinen vesilukko (alkaen 06/2017), LVI-nro: 3311424, RSK-nro: 8098065
- M-441** Merika kiilarengas 150 mm, LVI-nro: 3319215, RSK-nro: 7135103

Merika-kaivot ja -korotusrenkaat ovat tyyppihyväksytyjä. Hyväksyntä edellyttää, että kaikki käytettävät tuotteet ovat Merika-tuotesarjaa.

Asennuksessa on noudatettava Ympäristöministeriön asetuksia 782/2017 rakennusten kosteusteknisestä toimivuudesta ja 62/2023 rakennusten vesi- ja viemäriilaitteista. Noudatamme Teknisen Kaupan Liiton yleisiä myyntiehtoja.



Meriser Oy

Kauppatie 2, 29900 Merikarvia
p. 0207 189 810
www.merika.fi, merika@meriser.fi



Quality for HVAC Technology



Monteringsanvisning för Merika®-golvbrunn

Merika nr 200

40 mm sidoanslutning



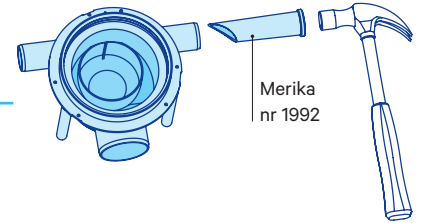
Accepterad monteringsanvisning
2021:1

Monteringen ska utföras i enlighet med branschreglerna "Säker Vatteninstallation"

Öppning av golvbrunnens sidoanslutningen

Innan brunnen (Merika nr 200) monteras i golvet skall sidoanslutningarna vid behov öppnas med hjälp av slagverktyg (Merika nr 1992), (Figur A).

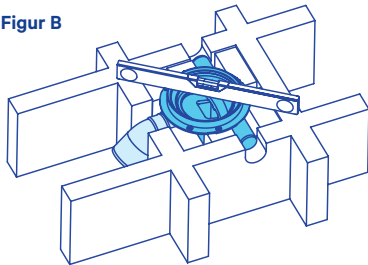
Figur A



Montering i trägolv

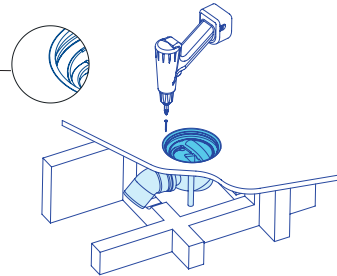
- Fäst golvbrunnens fläns i hjälpbalkarna enligt figur B. **Eftersom det ibland uppstår sättningar i golv får brunnen inte stödas underifrån. Brunnen skall monteras vågrätt.**
- Gör ett \varnothing 170 mm hål för brunnen i golvplattan.
- Fäst golvplattan med 6 st. 5 x 40 mm träskruvar i brunnens fläns (figur C). **OBS! Skruvarna får inte träffa röret!**
- Fyll springan mellan brunnen och plattan med tätningsmassa.

Figur B



Figur C

1-komponent vattentät fogmassa



Montering i betonggolv

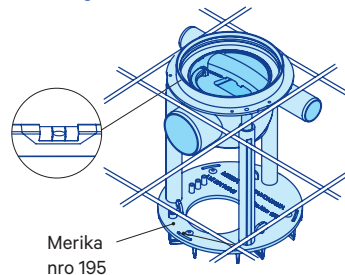
- Kontrollera före gjutningen att brunnen är alldeles vågrätt.
- Då golvet gjuts borde man beakta att vattenisoleringsflänsen och -materialet minskar lutningen vid brunnen, vilket är speciellt viktigt då minimilutning (1:100) används.

Använd stödet för golvbrunn (Merika nr 195) som hjälp för montering av brunnen på rätt höjd (figur D1) eller justerbar benserier för golvbrunn (Merika nr 194, figur D2).

Montering av stöd nr 195 för golvbrunn (figur D1)

- Stödet för golvbrunnen kapas av på rätt höjd och brunnen skruvas fast i foten. (Skruvarna och skruvhållaren hör till Merika 195-monteringspaketet som ingår i leveransen).
- Därefter ska stödet för golvbrunnen fästas i det underliggande golvet med skruvar. Brunnen bör även fästas i armeringsnätet.

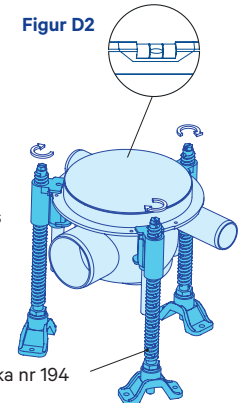
Figur D1



Montering av justerbar benserier nr 194 för golvbrunn (figur D2)

- Ben 3 st. vrids till rätt höjd och rakheten kontrolleras med vattenpass.
- Justeringen görs med flat skruvmejsel eller länknöckel.
- Därefter ska benen för golvbrunnen fästas i det underliggande golvet med skruvar.
- Se M-194 monteringsanvisning för mer information.

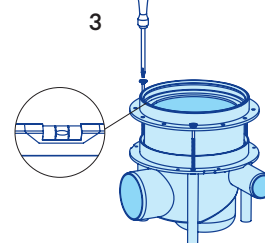
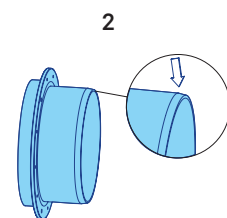
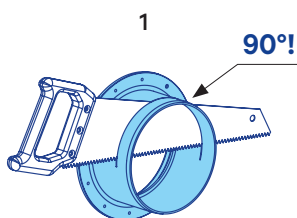
Figur D2



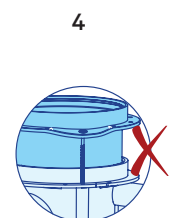
Montering av en förhöjningsring på brunnen

- Kapa förhöjningsringen till rätt höjd och **rakt** med såg. Fasa av kanten.
- Smörj ringen med glidmedel och tryck den på plats. Fäst förhöjningsringen i brunnens fläns med de medföljande (3 st.) skruvarna.
- Skruva i skruvarna men **dra inte åt dem** (figur E).
- Om förhöjningsringen monteras på brunnen före gjutningen, måste den fästas stadigt t.ex. i armeringsnätet.
- Kilringen, som har avlägsnats från brunnen, samt gjutningsskyddet (rött) passar i förhöjningsringen. BRUNNENS GJUTSKYDD FÅR AVLÄGSNAS FÖRST I SAMBAND MED MONTERINGEN AV MATTAN ELLER FÖRHÖJNINGSRINGEN, ELLER VID UTSTRYKNINGEN AV VATTENISOLERING.

I dessa Merika-golvbrunnar ska Merika-förhöjningsringar Merika nr 400, 401, 4011, 412, 413 och 414 användas.



Kuva E



Sågning av förhöjningsringen och kantens avfasning

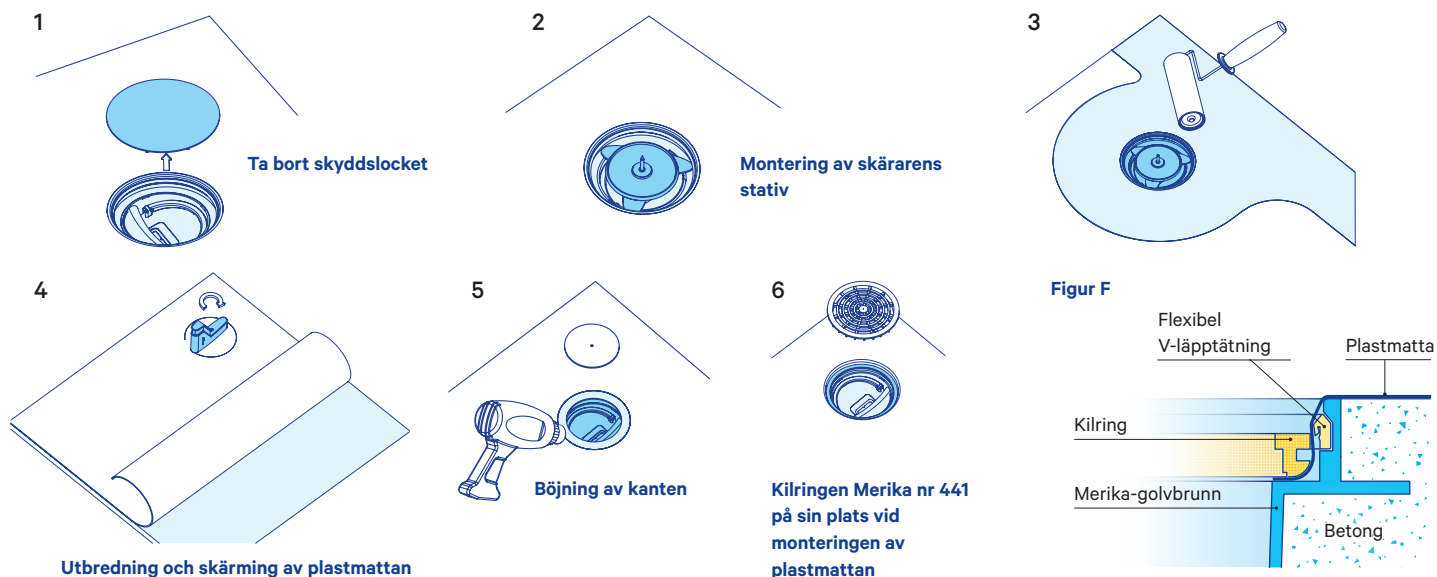
Förhöjningsringens åtdragning

Montering av plastmatta eller vattenisoleringsfläns

Golvbrunnens kilring passar för 1,5–2 mm matta

- Rengör brunnen och tätningen ordentligt. Kontrollera, att tätningen är oskadad och ordentligt på plats.
- Montera mattan på plats och skär mattan noggrant.
- Mattan kan töjas ut genom värmning.

- Placera kilringen och locket på brunnen och tryck dem jämnt på plats.
- Kontrollera att kilringen är tryckt i botten.
- Skär mattan längs kilringen och locket på plats. Tack vare den flexibla V-läpptätningen är mattanslutningen tät utan lim.

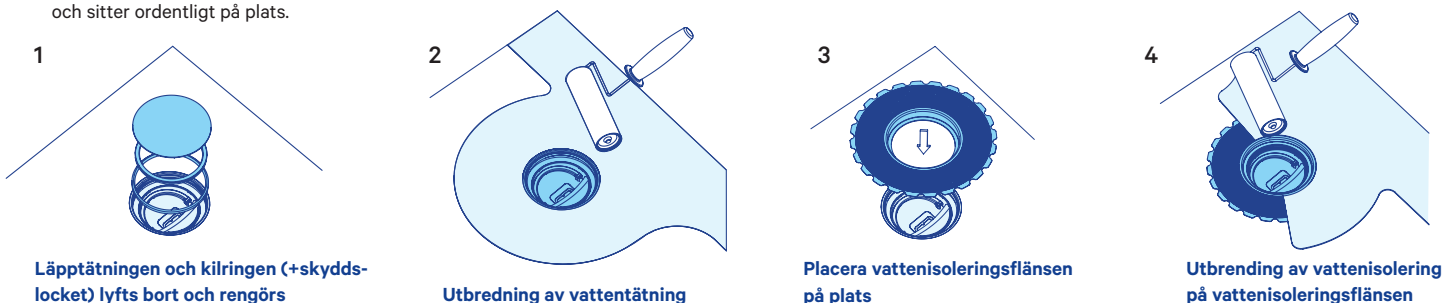


Montering av vattenisoleringsfläns

Använd Merika-vattenisoleringsfläns Merika nr 458 på golv med golvplattor för att foga ihop vattenisoleringsmassorna.

- Rengör brunnen och tätningen ordentligt. Kontrollera att tätningen är oskadad och sitter ordentligt på plats.

- Stryk ut vattenisoleringsflänsen på golv, placera vattenisoleringsflänsen noggrant på plats. Stryk också vattenisoleringsflänsens kanter.
- Placera kilringen och locket på brunnen och tryck dem jämnt på plats.
- Kontrollera att kilringen är tryckt i botten på vattenisoleringsflänsen.



Se aktuella godkända vattenisoleringsämnen på sidorna www.merika.fi

Rengöring och service av brunnen

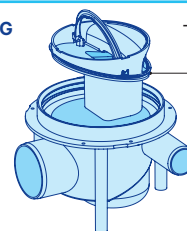
Om brunnen eller rörledningen behöver rengöras, gör enligt figur G:

- Håll varmt vatten i brunnen.
- Ta ett stadigt grepp om brunnens inre del och dra ut den ur brunnen.
- Rengör brunnen och rörledningen.

Efter rengöringen:

- Ifall den inre delens tätning är skadad måste den bytas ut mot en felfri. Smörj tätningen med glidmedel (t.ex. med tvällösning) innan montering av inre del i brunnen.
- Placera innerdelen i rätt läge i stammen och tryck innerdelen på plats.

Figur G



Tätning som ska smörjas

Tillbehör

- M-200** Golvbrunn, VVS-nr: 3311426, RSK-nr: 7110839
- M-400** Förhöjningsring, VVS-nr: 3318112, RSK-nr: 7032012
- M-401** Förhöjningsring, VVS-nr: 3318110, RSK-nr: 7032015
- M-412** Förhöjningsring, VVS-nr: 3318117, RSK-nr: 7032028
- M-413** Förhöjningsring, VVS-nr: 3318111, RSK-nr: 7032029
- M-414** Förhöjningsring, VVS-nr: 3318155, RSK-nr: 7032037
- M-4011** Förhöjningsring, VVS-nr: 3311431, RSK-nr: 7032038
- M-457** Vattenisoleringsfläns, VVS-nr: 3319671, RSK-nr: 7135106
- M-458** Vattenisoleringsfläns, VVS-nr: 3319673, RSK-nr: 7135107
- M-4581** Vattenisoleringsfläns för förhöjningsring M-400, VVS-nr: 3319674, RSK-nr: 7135105
- M-1992** Slagverktyg, VVS-nr: 3311425, RSK-nr: 3871099
- M-195** Stöd för golvbrunn, VVS-nr: 3311414, RSK-nr: 7133841
- M-194** Justerbar benserier för golvbrunn, VVS-nr: 3311450 RSK-nr: 7135109
- M-19411** Merika förlängningsset 100 mm för Merika 194, 3 förlängningar/påse, VVS-nr: 3312418 RSK-nr: 7135111

Reservdelar

- M-199_05** Tätning för golvbrunnens vattenlås VVS-nr: 3311444, RSK-nr: 7135104
- M-202_03** Läpptätning för golvbrunn, ny 160, VVS-nr: 3311447, RSK-nr: 7135101
- M-199_02** Innerdel för låg golvbrunn (före 06/2017), VVS-nr: 3311442, RSK-nr: 7128005
- M-197** Vattenlås för golvbrunn (efter 06/2017), VVS-nr: 3311438, RSK-nr: 8124004
- M-196** Baktryck för golvbrunnens vattenlås (från 06/2017), VVS-nr: 3311422, RSK-nr: 8055384
- M-1971** Baktrycksvattenlås för golvbrunn (från 06/2017), VVS-nr: 3311424, RSK-nr: 8098065
- M-441** Merika kilring 150 mm, VVS-nr: 3319215, RSK-nr: 7135103

Merika-golvbrunnarna och förhöjningsringarna är typgodkända. Godkännandet förutsätter att alla produkter som används ingår i Merika-produktserien.



Meriser Oy
Kauppatie 2, 29900 Merikarvia
tel. +358 (0)207 189 810
www.merika.fi, merika@meriser.fi



Vid monteringen skall bestämmelserna i Miljöministeriets förordning 782/2017 om byggnaders fukttekniska funktion och 62/2023 om byggnaders vatten- och avloppinstallationer följas. Vi följer Tekniska Handelsförbundets allmänna försäljningsvillkor.



Quality for HVAC Technology

