

Monteringsanvisning för Merika®-golvbrunn

Merika nr 198

32 mm sidoanslutning



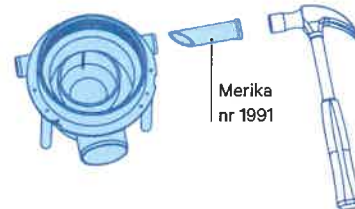
Accepterad monteringsanvisning
2021:1

Monteringen ska utföras i enlighet med branschreglerna "Säker Vatteninstallation"

Öppning av golvbrunnens sidoanslutningen

Innan brunnen (Merika nr 198) monteras i golvet skall sidoanslutningarna vid behov öppnas med hjälp av slagverktyg (Merika nr 1991), (Figur A).

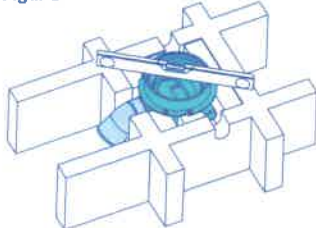
Figur A



Montering i trägolv

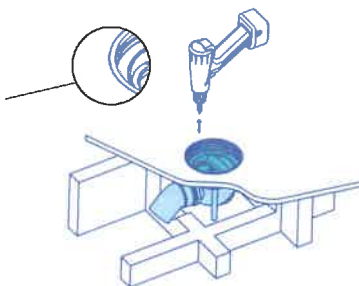
- Fäst golvbrunnens fläns i hjälpbalkarna såsom visas i figur B.
- Brunnen får inte stödas underifrån eftersom sättning av golvet kan uppstå. Brunnen ska monteras vågrätt.**
- Gör ett $\varnothing 170$ mm hål för brunnen i golvplattan.
- Fäst golvplattan med 6 st. 5×40 mm träskruvar i brunnens fläns (figur C). **OBS! Skruvarna får inte träffa röret!**
- Fyll springan mellan brunnen och plattan med tätningsmassa.

Figur B



Figur C

1-komponent
vattentät
fogmassa



Montering i betonggolv

- Kontrollera före gjutningen att brunnen är alldeles vågrätt.
- Då golvet gjuts borde man beakta att vattenisoleringsflänsen och -materialet minskar lutningen vid brunnen, vilket är speciellt viktigt då minimilutning (1:100) används.

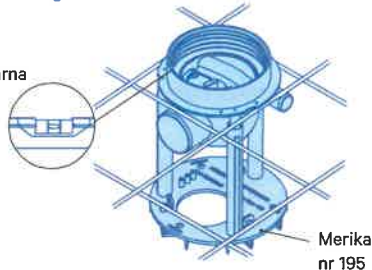


Använd stödet för golvbrunn (Merika nr 195) som hjälp för montering av brunnen på rätt höjd (figur D1) eller justerbar benserier för golvbrunn (Merika nr 194, figur D2).

Montering av stöd nr 195 för golvbrunn (figur D1)

- Stödet för golvbrunnen kapas av på rätt höjd och brunnen fästs med skruvar i stödet. (Skruvarna och skruvhållaren ingår i Merika nr 195 monteringspaketet som medföljer leveransen).
- Därefter ska stödet för golvbrunnen fästas i det underliggande golvet med skruvar. Brunnen bör även fästas i armeringsnätet.

Figur D1



Montering av justerbar benserier nr 194 för golvbrunn (figur D2)

- Ben 3 st. vrids till rätt höjd och rakheten kontrolleras med vattenpass.
- Justeringen görs med flat skruvmejsel eller länknyckel.
- Därefter ska benen för golvbrunnen fästas i det underliggande golvet med skruvar.
- Se M-194 monteringsanvisning för mer information.

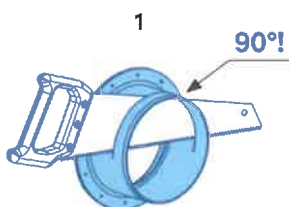
Figur D2



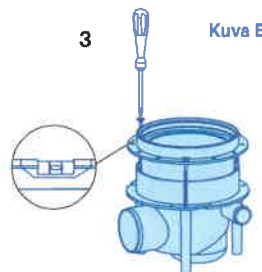
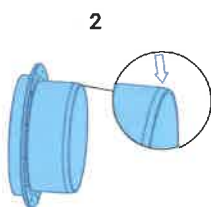
Montering av en förhöjningsring på golvbrunnen

- Brunnen levereras med 2 st. M-440 höjdjusteringskil. Med hjälp av dessa kan förhöjningsringens höjd stegvis justeras med 10 mm per kil utan att såga av förhöjningsringen (se bild F på baksidan).
 - Såga av förhöjningsringen **rakt** till önskad höjd, om höjden fortfarande inte stämmer. Fasa av kanten.
 - Smörj förhöjningsringen med glidmedel och tryck den på plats. Fäst förhöjningsringen i brunnens fläns med de medföljande (3 st.) skruvarna.
 - Skruva skruvarna på plats, men **dra inte åt dem** (figur E).
 - Om förhöjningsringen monteras på brunnen före gjutningen, måste den fästas stadigt t.ex. i armeringsnätet.
 - Kilringen, som har avlägsnats från brunnen, samt gjutningsskyddet (rött) passar för förhöjningsringen.
- BRUNNENS GJUTSKYDD FÅR AVLÄGSNAS FÖRST I SAMBAND MED MONTERINGEN AV MATTAN ELLER FÖRHÖJNINGSRINGEN, ELLER VID UTSTRYKNINGEN AV VATTENISOLERING.

I dessa Merika-golvbrunnar ska Merika-förhöjningsringar Merika nr 400, 401, 4011, 412, 413 och 414 användas.



Sågning av förhöjningsringen och kantens avfasning



Förhöjningsringens åtdragning

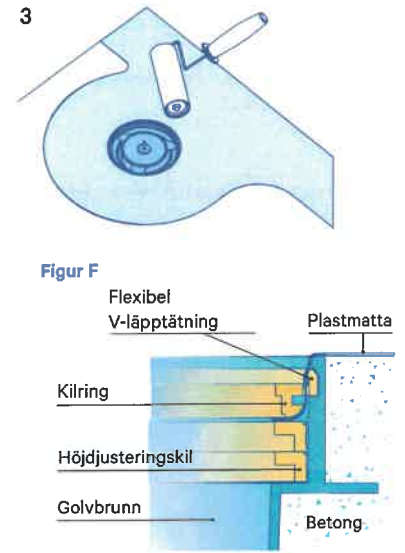
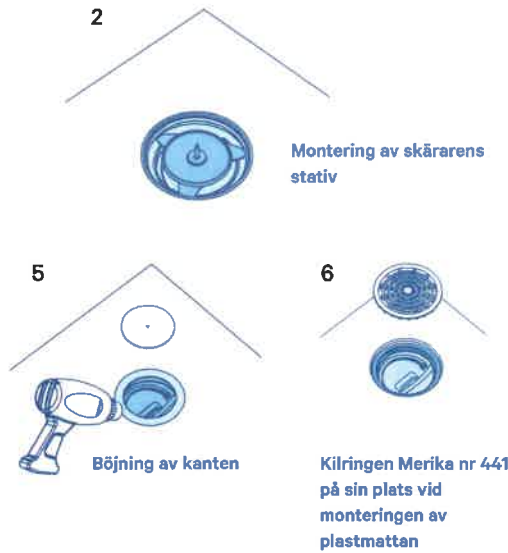
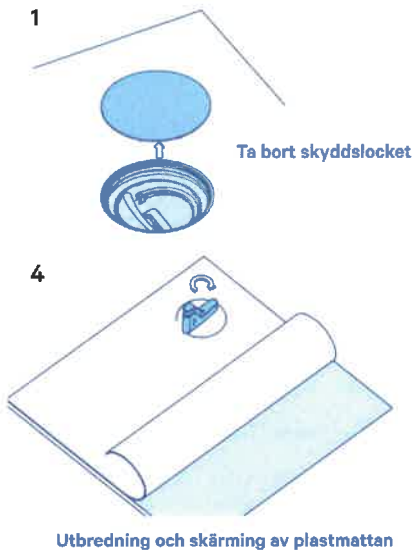


Montering av plastmatta

Golvbrunnens kilring passar för 1,5–2 mm matta.

- Rengör brunnen och tätningen ordentligt. Kontrollera, att tätningen är oskadad och ordentligt på plats.
- Montera mattan på plats och skär den noggrant.
- Mattan kan töjas ut genom värmning.

- Placera kilringen och locket på brunnen och tryck dem jämnt på plats.
- Kontrollera att kilringen är tryckt i botten.
- Skär mattan längs kilringen och locket på plats. Tack vare den flexibla V-läpptätningen är mattfogen tät utan lim.

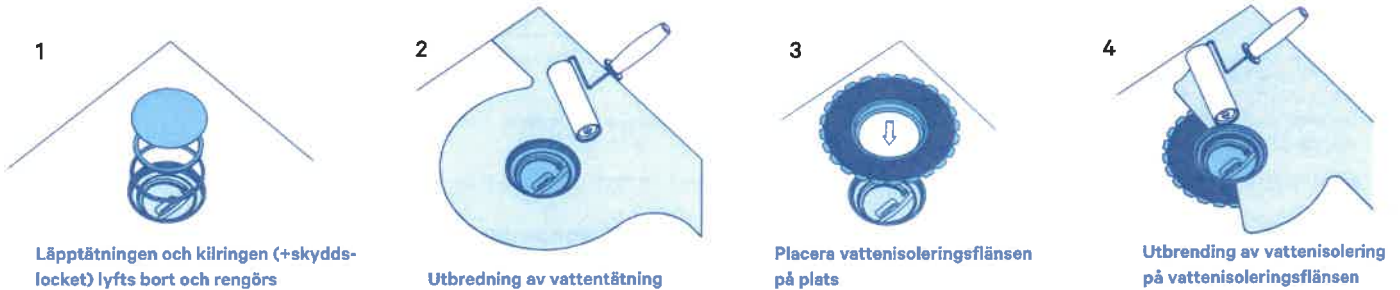


Montering av vattenisoleringsfläns

Använd Merika-vattenisoleringsfläns Merika nr 458 på golv med golvplattor för att foga ihop vattenisoleringsmassorna.

- Rengör brunnen och tätningen ordentligt. Kontrollera att tätningen är oskadad och sitter ordentligt på plats.

- Stryk ut vattenisolereringen på golv, placera vattenisoleringsflänsen noggrant på plats. Stryk också vattenisolerering på isoleringsflänsens kanter.
- Placera kilringen och locket på brunnen och tryck dem jämnt på plats.
- Kontrollera att kilringen är tryckt i botten på vattenisoleringsflänsen.



Se aktuella godkända vattenisoleringsämnen på sidorna www.merika.fi

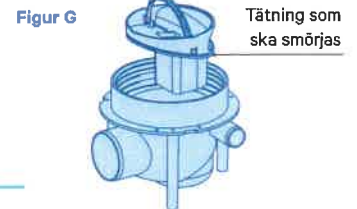
Rengöring och service av brunnen

Om brunnen eller rörledningen behöver rengöras, gör enligt figur G:

- Håll varmt vatten i brunnen.
- Lyfta bort brunnsens inre del genom att dra i handtaget.
- Rengör brunnen och rörledningen.

Efter rengöringen:

- Om den inre delens tätning är skadad måste den bytas ut mot en felfri. Smörj tätningen med glidmedel (t.ex. med tvällösning) innan monteringen av inre delen i brunnen.
- Placera innerdelen i rätt läge i stommen och tryck den på plats.



Tillbehör

- M-198** Golvbrunn, VVS-nr: 3311416, RSK-nr: 7110769
- M-400** Förhöjningsring, VVS-nr: 3318112, RSK-nr: 7032012
- M-401** Förhöjningsring, VVS-nr: 3318110, RSK-nr: 7032015
- M-412** Förhöjningsring, VVS-nr: 3318117, RSK-nr: 7032028
- M-413** Förhöjningsring, VVS-nr: 3318111, RSK-nr: 7032029
- M-414** Förhöjningsring, VVS-nr: 3318155, RSK-nr: 7032037
- M-4011** Förhöjningsring, VVS-nr: 3311431, RSK-nr: 7032038
- M-457** Vattenisoleringsfläns, VVS-nr: 3319671, RSK-nr: 7135106
- M-458** Vattenisoleringsfläns, VVS-nr: 3319673, RSK-nr: 7135107
- M-4581** Vattenisoleringsfläns för förhöjningsring M-400, VVS-nr: 3319674, RSK-nr: 7135105
- M-1991** Slagverktyg, VVS-nr: 3311417, RSK-nr: 3871098
- M-195** Stöd för golvbrunn, VVS-nr: 3311414, RSK-nr: 7133841
- M-194** Justerbar benserier för golvbrunn, VVS-nr: 3311450, RSK-nr: 7135109
- M-19411** Förlängningsset 100 mm för Merika 194, 3 förlängningar / påse, VVS-nr: 3312418, RSK-nr: 7135111

Reservdelar

- M-199_05** Tätning för vattenlås av golvbrunn, VVS-nr: 3311444, RSK-nr: 7135104
- M-202_03** Golvbrunnens läpptätning ny 160, VVS-nr: 3311447, RSK-nr: 7135101
- M-197** Vattenlås för golvbrunn (efter 06/2017), VVS-nr: 3311438, RSK-nr: 8124004
- M-196** Baktryck för golvbrunnens vattenlås (från 06/2017), VVS-nr: 3311422, RSK-nr: 8055364
- M-1971** Baktrycksvattenlås för golvbrunn (från 06/2017), VVS-nr: 3311424, RSK-nr: 8098065
- M-441** Merika kiring 150 mm, VVS-nr: 3319215, RSK-nr: 7135103
- M-440** Merika höjdstjusteringskil, VVS-nr: 3312419, RSK-nr: 7135102

Merika-golvbrunnarna och förhöjningsringarna är typgodkända. Godkännandet förutsätter att alla produkter som används ingår i Merika-produktserien.

Vid monteringen skall bestämmelserna i Miljöministeriets förordning 782/2017 om byggnaders fukttekniska funktion och 62/2023 om byggnaders vatten- och avloppinstallationer följas. Vi följer Tekniska Handelsförbundets allmänna försäljningsvillkor.



Meriser Oy
Kauppatie 2, 29900 Merikarvia
tel. +358 (0)207 189 810
www.merika.fi, merika@meriser.fi



Quality for HVAC Technology



Anslutning av Merika[®]-vattenisoleringsfläns med kvadratisk lock till golvbrunn



Accepterad monteringsanvisning
2021:1

Monteringen ska utföras i enlighet med branschreglerna
"Säker Vatteninstallation"

Enligt byggbestämmelserna skall golv med golvbrunn ha vattenisoleringsfläns, såvida annat inte föreskrivs i byggnadens planeringsdokument.

Merika-vattenisoleringsflänsen ansluts till brunnen eller förhöjningsringen så att vatten ovanpå vattenisoleringsflänsen inte kan rinna någon annanstans än till golvbrunnen. Då golvet gjuts borde man beakta att vattenisoleringsflänsen och -materialet minskar lutningen vid golvbrunnen, vilket är viktigt speciellt då minimilutning används (1:100).

Förarbete

Rengör golvbrunnens kant, där vattenisoleringsflänsen skall fästas (beroende på typen av brunn), med sandpapper. Golvet, som skall vattenisolerats, måste vara fast, stadigt, rent och dammfritt. Avlägsna cementlim eller annat dåligt bundet material mekaniskt från betongytan. Dammsug golvet och täta genomföringarna.

Montering av

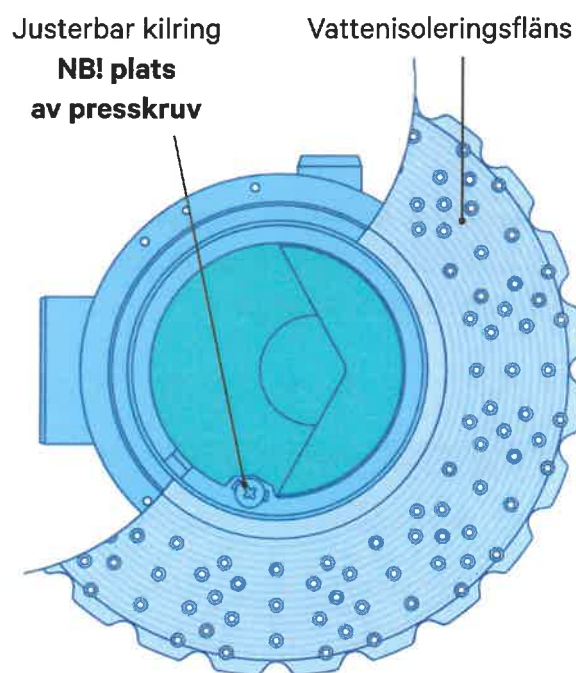
Merika-vattenisoleringsflänsen

För att garantera att vattenisoleringsflänsen fästs ordentligt skall den monteras på brunnen i tillräckligt god tid innan det övriga vattenisoleringsarbetet inleds.

Stryk ut vattenisoleringsmassa med rulle runt brunnen. Rengör golvbrunnens eller förhöjningsringens övre kant och läpptätningen vid den övre kanten. Montera Merika-vattenisoleringsflänsen på plats så att brunnen tätning blir kvar i sitt spår. Spänn fast vattenisoleringsflänsen på sin plats i brunnen enligt vattenisoleringsflänsens monteringsanvisning.

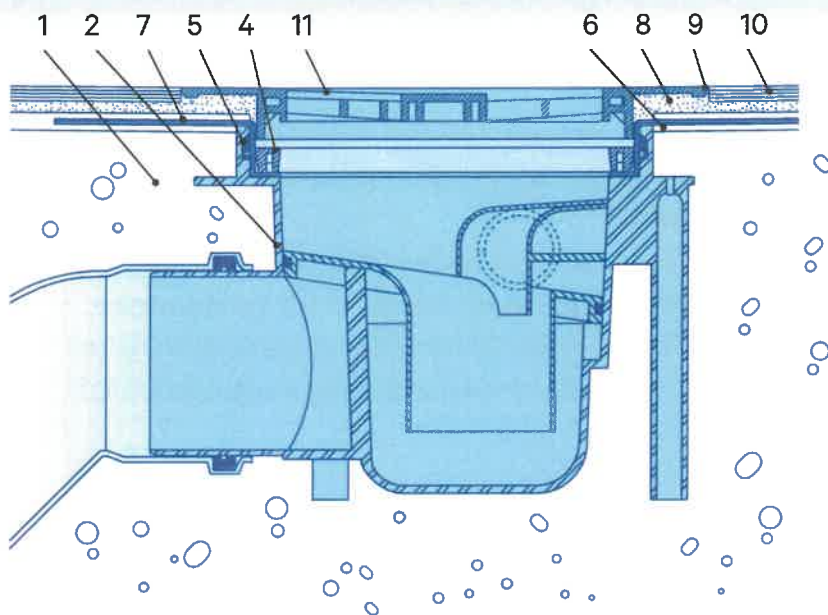
Avlägsna luftbubblor, som blivit kvar undertill, med en spackel. Efter att det första skiktet torkat stryks ytterligare skikt ut ovanpå vattenisoleringsflänsen enligt anvisningar från vattenisoleringsmassans leverantör. Efter vattenisoleringsarbetet fästs det kvadratiska locket genom att fästbruk stryks ut jämnt kring brunnen och det kvadratiska locket trycks på plats. Plattlägg därefter golvet.

I oklara fall fås tilläggsinformation av varuleverantörerna.



Utöver dessa anvisningar vid monteringen skall bestämmelserna i Miljöministeriets förordning 782/2017 om byggnaders fukttekniska funktion och 62/2023 om byggnaders vatten- och avloppinstallationer följas. Vi följer Tekniska Handelsförbundets allmänna försäljningsvillkor.

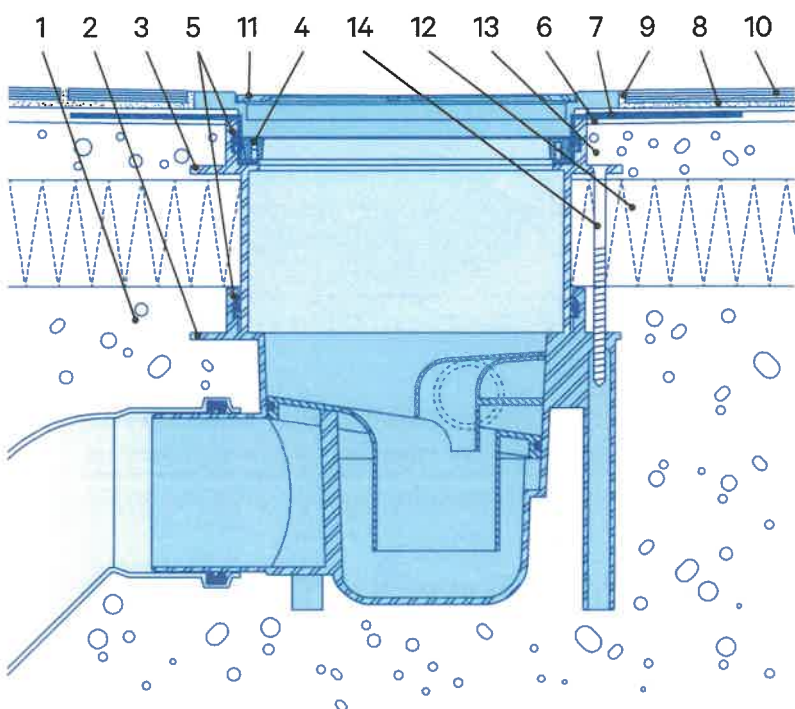
Montering av MERIKA® -vattenisoleringsfläns tillsammans med kvadratisk lock på golvbrunn i betonggolvet.



Förklaring av numreringen:

1. Betong
2. Merika® -golvbrunn
3. Merika® -förhöjningsr.
4. Klämring
5. Flexibel V-läpptätning
6. Vattenisoleringsmassa
7. Vattenisoleringsfläns
8. Fästbruk
9. Fogbruk
10. Golvplattor
11. Merika® -kvadratisk lock, plast eller rostfritt
12. Värmeisolering
13. Ytgjutning
14. Förhöjningsringens skruv

Montering av MERIKA® -vattenisoleringsfläns tillsammans med kvadratisk lock på golvbrunn med förhöjningsring i värmeisolerat betonggolvet.



Meriser Oy
 Kauppatie 2, 29900 Merikarvia
 tel. +358 (0)207 189 810
 www.merika.fi, merika@meriser.fi

