

LK Väggdosa

UTFÖRANDE



LK Väggdosa UNI 16, Enkel
RSK 187 43 84
För PE-X rör: AX16
Dy tomrör: 25 mm

LK Väggdosa Press UNI 16, Dubbel
RSK 187 71 93
För PE-X rör: AX16
Dy tomrör: 25 mm

LK Väggdosa UNI 16, Dubbel c/c 153-160
RSK 187 43 88
För PE-X rör: AX16
Dy tomrör: 25 mm

LK Väggdosa UNI 20, Enkel
RSK 187 43 85
För PE-X rör: X20 (ej utbyttbar)
Dy tomrör: 34 mm

LK Väggdosa Press UNI 16, Enkel
RSK 187 71 92
För PE-X rör: AX16
Dy tomrör: 25 mm

LK Väggdosa UNI 20, Dubbel c/c 153-160
RSK 187 43 89
För PE-X rör: X20 (ej utbyttbar)
Dy tomrör: 34mm

MONTERING

LK Väggdosa Dubbel levereras i utförande c/c 153 mm, men kan enkelt ändras till c/c 160 mm genom att lossa de 4 skruvarna och skjuta väggdosorna i sidled.

Om LK Väggdosor ska monteras i platsbyggda betongkonstruktioner, ska monteringsanvisning för LK Montagefixtur följas. Alternativt bilas väggen upp med plats för väggdosor och RiR.

Före väggbeklädnad



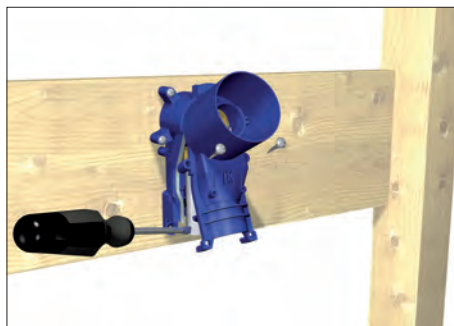
1. LK Väggdosa kan på grund av sin unika konstruktion monteras i en 2" regelvägg, både i bak- och framkant av vägg beroende på byggnadsätt. Ett antal förborrade skruvhål finns på LK Väggdosa för att infästningen ska bli stabil. Används LK Väggdosa Dubbel kan även infästning ske mot ovanliggande kortling. Konsolen kan även flyttas till bakre delen av väggdosorna. Med LK Väggdosfäste - 1 (RSK 187 73 99) kan LK Väggdosa enkel också monteras mot en ovanliggande kortling eller stående regel.



LK Väggdosfäste - 1



LK Väggdosfäste - 1 monterad på stående regel.



2. Dela LK Väggdosa genom att använda en skruvmejsel, enligt bild. **OBS! ifall något av snäppfästena går sönder vid montaget så måste väggdosa bytas ut mot en ny.**

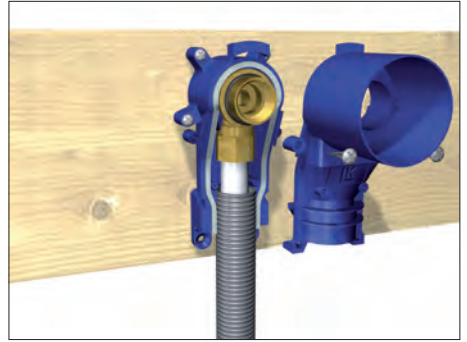


3. Väggdosan ska alltid fästas mot kortling, regel eller någon typ av träskiva. Som alternativ kan **LK väggdosfäste - 1** (RSK 187 73 99) användas. Väggdosan får aldrig fästas enbart i gips.

Montering av vinkelkoppling med klämring



- 4.a** LK Universalrör längdanpassas och vinkelkopplingen monteras. Drag åt muttern för hand. Drag därefter ytterligare $1\frac{1}{2}$ varv med skiftnyckel.



- 5.** Tomröret kapas till rätt längd och monteras mot tätningen i väggdosan. Snäpp därefter på framsidan av dosan och skruva in den blå insatsen av plast. Detta ska utföras med **LK Montageverktyg Väggdosa Uni**, (RSK 187 68 95).

Montering av vinkelkoppling med PressPex-anslutning



- 4.b** LK Universalrör längdanpassas och PressPex vinkelkopplingen monteras. Följ monteringsanvisning för LK PressPex i huvudmonteringsanvisning för LK Universal.



- 6.** Skruva in de två medlevererade skruvarna i väggdosans framsida.



7. Ska LK Väggdosor för 20 mm rör användas ska den bipackade tomrörbiten samt de 2 O-ringarna användas enligt bild. Beakta att 20 mm kopplingen ej är utbytbar. **Detta innebär att en lucka för service är nödvändig att installera på vägg direkt bakom LK Väggdosa.**



8. I de fall väggdosor ska monteras i lättbetong kan monteringen ske enligt bild.



9. Om väggbeklädnaden ska vara av keramiska plattor ska tätningsmanschett monteras bakom plattorna och anslutas tätt mot vägggenomföringen. Tätskiktentreprenören ansvarar, monterar och tillhandahåller tätningsmanschett avsedd för LK Väggdosa. **LK Rörmanschett 48** kan användas (RSK 481 43 86). Om väggbeklädnaden ska vara plastmatta som ytskikt ska tätskiktentreprenören ansvara för tätning mellan dosans hals och plastmattan.

Efter väggbeklädnad



10. Väggdosan fräses ner till cirka 10 mm utanför färdig vägg med **LK Dosfräs UNI** (RSK 187 64 94).

LK ANSLUTNINGSKOPPLINGAR



För montage av blandare enligt svensk standard ska **LK Anslutningskoppling M26**: (RSK 187 05 47) monteras. Anslutningen längdanpassas och gängfogen mot vinkelkopplingen tätas med tex lin och gängpasta. Gängtejp ska inte användas. Idragning görs med kombinationsnyckel.



För fortsatt rördragning med t.ex. kopparrör kan **LK Anslutningskoppling CU10 med vinkelavst:** (RSK 187 05 25) användas. Anslutningen längdanpassas och gängfogen mot vinkelkopplingen tätas med tex lin och gängpasta. Gängtejp ska inte användas.



För montage av blandare enligt internationell standard ska **LK Anslutningskoppling G20/G15:** (RSK 187 05 46) monteras. Anslutningskopplingen ska längdanpassas så att ca 10 mm av 3/4" rör- gängen är frilagd då täckbrickan dras åt mot vägg. Gängfogen mot vinkelkopplingen tätas med tex lin och gängpasta. Gängtejp ska inte användas. Idragning görs med 14 mm insexnyckel.



För inkoppling av tex anslutnings slang från blandare med lekande mutter och planpackning kan **LK Anslutningskoppling G15xG10 med vinkelavst:** (RSK 187 79 98) användas. Anslutningen längdanpassas och gängfogen mot vinkelkopplingen tätas med tex lin och gängpasta. Gängtejp ska inte användas.

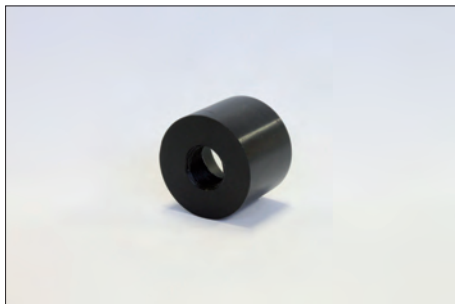


För fortsatt rördragning med kopparrör anslutet med halvkoppling eller slangar vid tex WC med 1/2" kan **LK Anslutningskoppling G15 x G15 utv vinkel:** (RSK 187 81 46) användas. Anslutningen längdanpassas och gängfogen mot vinkelkopplingen tätas med tex lin och gängpasta. Gängtejp ska inte användas.

TILLBEHÖR TILL LK VÄGGDOSA UNI

Förstärkningshylsa

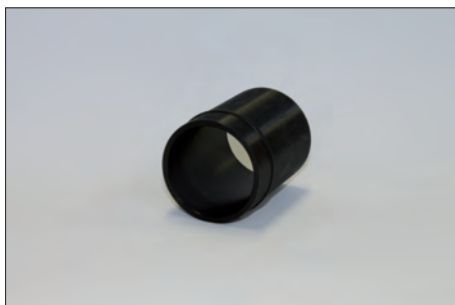
LK Förstärkningshylsa Uni (RSK 187 81 78), se bild nedan, använd då blandaren behöver maximalt stöd. Hylsan har en invändig gänga 1/2" som gängas på anslutningskopplingen. Anslutningskopplingen gängas därefter på väggdosans vinkelkoppling.



LK Förstärkningshylsa UNI (RSK 187 81 78).

Förlängningshylsa

LK Förlängningshylsa UNI (RSK 187 81 79) användes vid platsgjutna betongväggar. När LK Väggdosa friläggs ur betongväggen trycks denna förlängningshylsa in i dosan. Applicera därefter tätskiktet alternativt tätningmanschetten runt förlängningshalsen, LK Rörmanschett 48 (RSK 481 43 86) kan användas. Hylsan kan efter färdig vägg kortas med LK Dosfräs UNI (RSK 187 64 94). Tätningmanschett eller motsvarande levereras och monteras normalt av tätskiktentreprenören.



Längd 65 mm.
LK Förlängningshylsa UNI (RSK 187 81 79).



LK Väggdosa UNI 16 med LK Förlängningshylsa UNI monterad.

BRANSCHREGLER SÄKER VATTENINSTALLATION

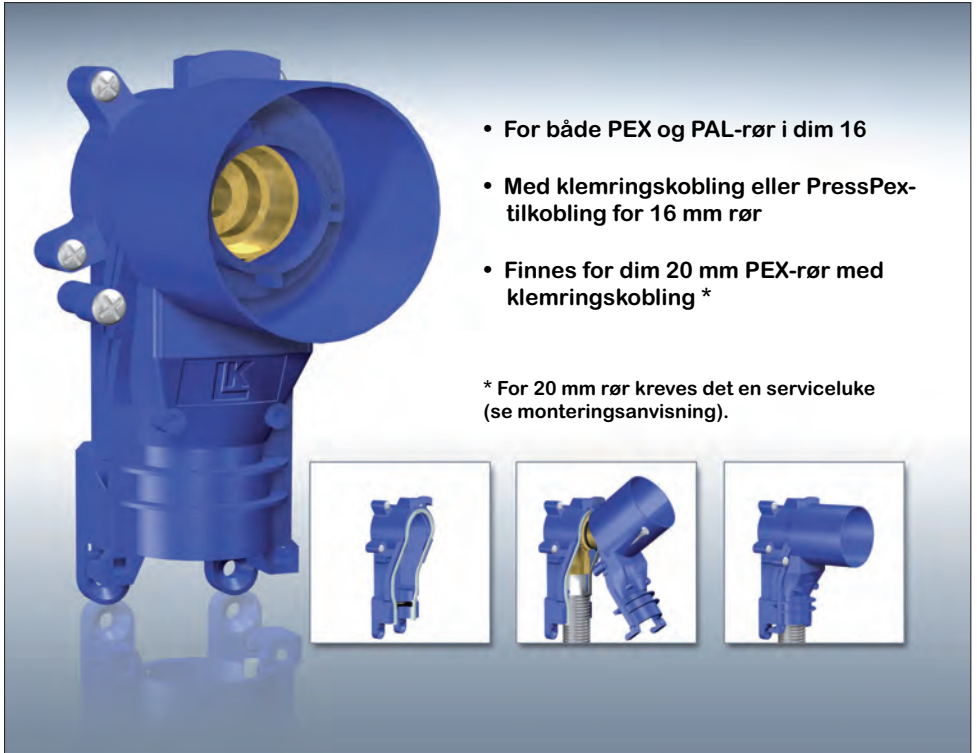
LK Tappvattensystem är anpassat till Branschregler Säker Vatteninstallation. Leverantören garanterar produktens funktion om branschreglerna och produktens monteringsanvisning följs.

VATTENTÄTT
IN PROTEST

LK Tappvattensystem är godkänt enligt Nordtestmetoden NT VVS 129.

LK Veggboks

UTFØRELSE



LK Veggboks Uni 16, Enkel

NRF 836 47 24

For PE-X rør: X16

Dy varerør: 25 mm

LK Veggboks Uni 16, Dobbel c/c 153 - 160

NRF 836 47 26

For PE-X rør: X16

Dy varerør: 25 mm

LK Veggboks Press UNI 16, Enkel

NRF 505 08 51

For PE-X rør: AX16

Dy varerør: 25 mm

LK Veggboks Press UNI 16, Dobbel

NRF 505 08 52

For PE-X rør: AX16

Dy varerør: 25 mm

LK Veggboks Uni 20, Enkel

NRF 836 47 25

For PE-X rør: X20 (ikke utbyttbar)

Dy varerør: 34 mm

LK Veggboks Uni 20, Dobbel c/c 153 - 160

NRF 836 47 27

For PE-X rør: X20 (ikke utbyttbar)

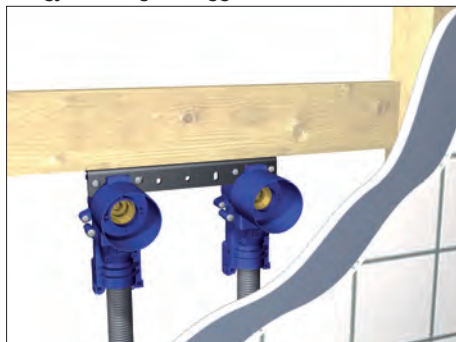
Dy varerør: 34 mm

MONTERING

LK Veggboks Dobbel leveres med c/c 153 mm, men kan enkelt endres til c/c 160 mm gjennom og losse de 4 skruene og skyve veggboksene sidveis.

Om LK Veggbokser skal monteres i plassbygde betongkonstruksjoner, skal monteringsanvisningen for LK Monteringsfiktur følges. Alternativt så lages det plass for veggboksen og røret i betongen.

Før gjentetting av vegg



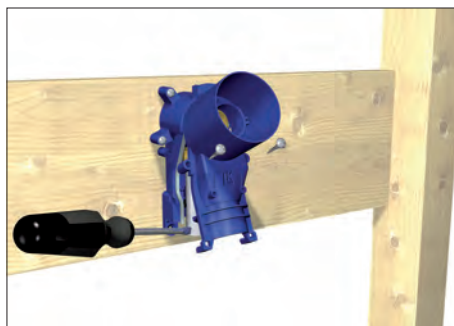
1. LK Veggboks kan p.g.a. sin unike konstruksjon monteres i en 2" vegg, både i bak- og framkant av vegg avhengig av byggmetode. Ett antall forborede skruer hull finnes på LK Veggboks for at innfestingen skal bli stabil. Brukes LK Veggboks Dobbel kan feste av boksen skje mot overliggende spikerlag. Konsollen kan også flyttes til bakre delen av veggboksen. Med LK Veggboksfeste - 1 (NRF 505 09 06) kan LK Veggboks enkel også monteres mot en overliggende bjelke eller stående stender.



LK Veggboksfeste - 1



LK Veggboksfeste - 1 montert på stående stender.



2. LK Veggboks deles ved at man tar en skrutrekker som vist på bilde. **OBS! Hvis noen av klikkfestene går i stykker under monteringen, så må veggboksen byttes ut med en ny.**



3. Veggboksen skal alltid festes mot spikerlaget eller en annen type vegg, aldri bare til gips. Som alternativ kan LK Veggboksfeste - 1 (NRF 505 09 06) brukes.

Montering av vinkelkobling med klemring



- 4.a LK Universalrør lengdetilpasses og vinkelkøpling monteres. Dra til mutteren for hånd. Dra deretter ytterligere 1 ½ omgang med skiftnøkkel.

Montering av vinkelkobling med PressPex-tilkobling



- 4.b LK Universalrør tilpasses i lengden og PressPex-vinkelkoblingen monteres. Følg monteringsanvisning for LK PressPex i hovedmonteringsanvisningen for LK Universal.



5. Varerøret kappes i rett lengde og monteres mot tettingen i veggboksen. "Klikk" deretter på fremdelen av boksen og skru inn den blå innsatsen av plast. Dette skal utføres med **LK Montasje-verktøy Veggbok UNI, NRF 505 08 39**.



6. Skru også de to medleverte skruerne i veggboksens dekkseil.



7. Skal man bruke LK Veggboks for 20 mm rør skal den vedlagte biten med varerør samt de 2 O-ringene brukes. Se bilde. Tilse at 20 mm røret er utbyttbart. **Dette betyr at en luke for service er nødvendig at installere på veggen direkte bak LK Veggboks.**



8. I de tilfeller som veggboksen skal festes i lettbetong kan montering skje som vist på bilde.



9. Om veggbekledningen skal være fliser skal det brukes tettningsmansjett som monteres bak flisene og anslutter tett mot veggjennomføringen. Membranleggeren har ansvaret for, monterer og skaffer tettningsmansjett beregnet for LK Veggboks. **LK Rørmansjett 48** (NRF 836 45 15) kan brukes. Om veggbekledningen skal ha plastmatte som overflatelag, skal membranleggeren ha ansvaret for tetning mellom boksens hals og plastmatten.

Etter veggbekledning



10. Veggboksen freses ned til ca. 10 mm utenfor ferdig vegg med **LK Veggboksfres UNI** (NRF 505 07 98).

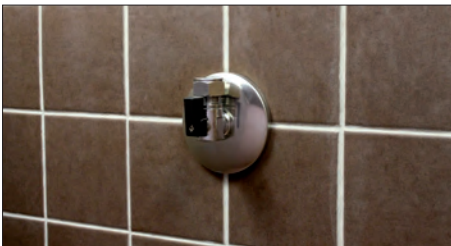
LK TILKOBLINGER



For montering av blandere i henhold til internasjonal standard skal **LK Anslutningskupling $\frac{3}{4}$ " \times $\frac{1}{2}$ "**: (NRF 511 75 68) monteres. Tilkoblingen skal tilpasses i lengden slik at ca. 10 mm av $\frac{3}{4}$ " rørgjengen er frilagt når dekkbrikken trekkes til mot vegg. Fugen mot vinkelkoblingen tettes med f.eks. hamp og gjengepasta. Gjengeteip skal ikke brukes. Tiltrekking gjøres med 14 mm unbrakonøkkel.



For innkobling av f.eks. tilkoblingslange fra blanderen med koblingsmutter og flatpakning kan **LK Anslutningskupling $\frac{1}{2}$ " \times $\frac{3}{4}$ " med vinkelavstengning**: (NRF 505 08 22) brukes. Tilkoblingen tilpasses i lengden og fugen mot vinkelkoblingen tettes med f.eks. hamp og gjengepasta. Gjengeteip skal ikke brukes.



For fortsatt rørføring med f.eks. kobberrør, kan **LK Anslutningskupling CU10 med vinkelavst.**: (NRF 511 75 67) brukes. Tilkoblingen tilpasses i lengden og fugen mot vinkelkoblingen tettes med f.eks. hamp og gjengepasta. Gjengeteip skal ikke brukes.

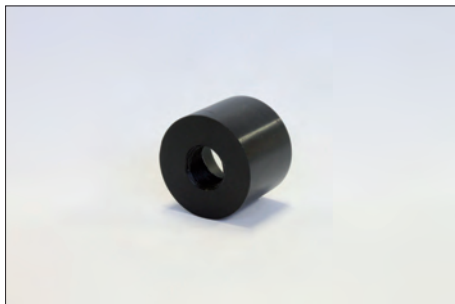


For fortsatt rørføring med kobberrøret tilkoblet med halv-kobling eller slanger ved f.eks. WC med $\frac{1}{2}$ " kan **LK Anslutningskupling $\frac{1}{2}$ " \times $\frac{1}{2}$ " utv. vinkel**: (NRF 505 08 82) brukes. Tilkoblingen tilpasses i lengden og fugen mot vinkelkoblingen tettes med f.eks. hamp og gjengepasta. Gjengeteip skal ikke brukes.

TILBEHØR TIL LK VEGGBOKS UNI

Forsterkingshylse

LK Forsterkingshylse UNI (NRF 505 11 16), se bildet under, brukes når blanderen trenger maksimal støtte. Hylsen har en innvendig gjenge 1/2" som gjenges på tilkoblingen. Tilkoblingen gjenges deretter på veggboksens vinkelkobling.



LK Forsterkingshylse UNI (NRF 505 11 16).

Forlengeshylse

LK Forlengeshylse UNI (NRF 505 11 17) brukes på plasstøpte betongvegger. Når LK Veggbok frilegges ut av betongveggen, trykkes denne forlengeshylsen inn i boksen. Påfør så membranen alternativt tettingsmansjett rundt forlengeshalsen. LK Rørmansjett 48 (NRF 836 45 15) kan brukes. Hylsen kan etter ferdig vegg freses ned med LK Veggboksfres UNI (NRF 505 07 98). Tetningsmansjett eller tilsvarende leveres og monteres vanligvis av membranleggeren.



Lengde 65 mm.
LK Forlengeshylse UNI (NRF 505 11 17) .



LK Veggbok UNI 16 med LK Forlengeshylse UNI montert.



LK Universalsystem for tappevann er godkjent etter Nordtestmetoden NT VVS 129.

LK Hanakulmarasia

RAKENNE



LK Hanakulmarasia UNI 16, yhdelle putkelle

Tuote nro 187 43 84

PE-X-putkelle: X16

Suojaputken ulkohalkaisija: 25 mm

LK Hanakulmarasia UNI 16, kahdelle putkelle k/k 153–160

Tuote nro 187 43 88

PE-X-putkelle: X16

Suojaputken ulkohalkaisija: 25 mm

LK Hanakulmarasia Press UNI 16, yhdelle putkelle

Tuote nro 187 71 92

PE-X-putkelle: AX16

Suojaputken ulkohalkaisija: 25 mm

LK Hanakulmarasia Press UNI 16, kahdelle putkelle

Tuote nro 187 71 93

PE-X-putkelle: AX16

Suojaputken ulkohalkaisija: 25 mm

LK Hanakulmarasia UNI 20, yhdelle putkelle

Tuote nro 187 43 85

PE-X-putkelle: X20 (ei vaihdettava)

Suojaputken ulkohalkaisija: 34 mm

LK Hanakulmarasia UNI 20, kahdelle putkelle k/k 153–160

Tuote nro 187 43 89

PE-X-putkelle: X20 (ei vaihdettava)

Suojaputken ulkohalkaisija: 34 mm

ASENNUS

Kahdelle putkelle tarkoitetun LK Hanakulmarasian putkiväli on k/k 153 mm, mutta se voidaan helposti muuttaa putkiväliksi k/k 160 mm irrottamalla neljä ruuvia ja työntämällä rasiat sivusuunnassa toisistaan.

Jos LK Hanakulmarasia asennetaan paikan päällä valettuihin betonirakenteisiin, on noudatettava LK Asennuskiinnikkeen asennusohjeita. Vaihtoehtoisesti seinä lovetaan hanakulmarasioita ja putki putkessa -rakennetta varten.

Ennen seinän päällystämistä



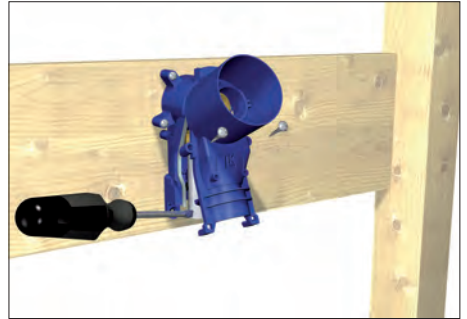
1. LK Hanakulmarasia voidaan ainutlaatuisen rakenteensa ansiosta asentaa 2" vahvuiseen seinärakenteeseen seinän etu- tai takareunaan asennustavasta riippuen. LK Hanakulmarasiassa on valmiit reiät ruuveille tukevan kiinnityksen varmistamiseksi. LK Hanakulmarasia kahdelle putkelle voidaan kiinnittää sen yllä olevaan välipuuhun. Konsoli voidaan myös siirtää hanakulmarasioiden taakse. LK Hanakulmarasian kiinnike – 1:n (Tuote nro 187 73 99) avulla voidaan LK Hanakulmarasia kiinnittää välipuuhun tai seinän runkotolppaan.



LK Hanakulmarasian kiinnike - 1



LK Hanakulmarasian kiinnike - 1 asennettuna seinän runkotolppaan.



2. Avaa LK Hanakulmarasia ruuvimeisselillä kuvan mukaisesti. **HUOM!** Jos hanakulmarasian lukituskiinnikkeet rikkoontuvat asennuksessa, pitää hanakulmarasia vaihtaa.



3. Hanakulmarasia kiinnitetään aina välipuuhun, palkkiin tai vaneriin. Kiinnityksessä voidaan käyttää LK Hanakulmarasian kiinnike – 1:stä (Tuote nro 1877399). Hanakulmarasiaa ei saa koskaan kiinnittää pelkkään kipsilevyyn.

Puserrusliittimellä varustetun kulmaliittimen asennus

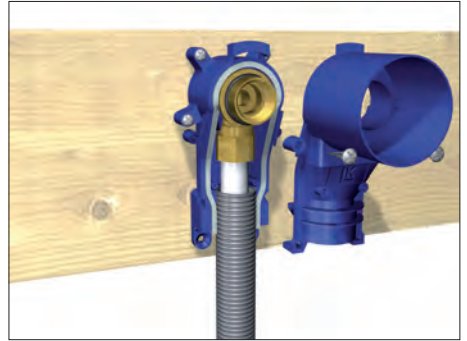


- 4.a LK Universalputken pituus katkaistaan sopivaksi ja kulmaliitin asennetaan paikalleen. Mutteri kiristetään käsin ja sen jälkeen vielä puoliosta kierrosta jakoavaimella.

PressPex-liittimellä varustetun kulmaliittimen asennus



- 4.b LK Universalputken pituus katkaistaan sopivaksi ja PressPex-kulmaliitin asennetaan paikalleen. Tee liitos LK PressPex- ja LK Universal –asennusohjeiden mukaisesti.



5. Suojaputki katkaistaan sopivan pituiseksi ja asennetaan hanakulmarasian tiivistystä vasten. Rasian etuosa asetetaan paikalleen ja sininen muovinen sisäosa kierretään kiinni. Apuna voidaan käyttää **LK Asennustyökalua**, (Tuote nro 187 68 95).



6. Ruuvaa kaksi mukana toimitettavaa ruuvia paikalleen rasian etupuolelle.



7. Asennettaessa LK Hanakulmarasia 20 mm:n putkelle rasian mukana toimitettava suojaputken pätkä ja kaksi O-rengasta asennetaan kuvan osoittamalla tavalla. Huomioi että 20 mm:n putki ei ole vaihdettavissa. **LK Hanakulmarasia vaatii tällöin tarkastusluukun mahdollista huoltoa varten rasian taakse.**



8. Asennus kevytbetoniseinään voidaan tehdä kuvan mukaisesti.



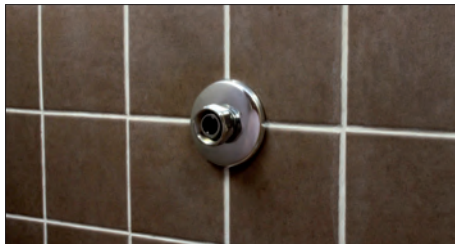
9. Jos seinä laatoitetaan käytetään laatoituksen alla tiivistyskalvoa joka asennetaan tiiviisti rasian kaulusta ja seinän vesieristystä vasten. Vesieristyksen suorittava urakoitsija hankkii, asentaa ja vastaa hanakulmarasian tiivistyskalvosta. Tiivistämiseen voidaan käyttää **LK Tiivistyskalvoa 48** (Tuote nro 481 43 86). Jos seinä päällystetään muovimatolla vesieristyksen suorittava urakoitsija vastaa rasian kauluksen ja muovimaton välisestä tiiveydestä.

Seinän päällystämisen jälkeen

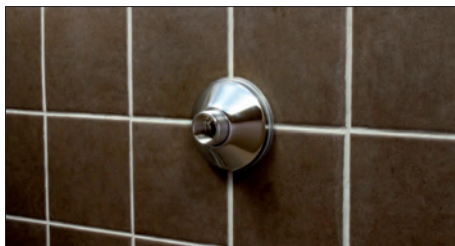


10. Hanakulmarasian kaulus katkaistaan n. 10 mm:iin valmiista seinäpinnasta **LK Rasiajyrsimellä UNI** (Tuote nro 187 64 94).

LK KYTKENTÄLIITTIMET



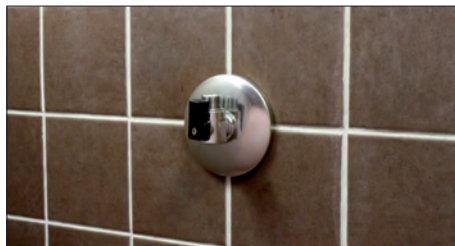
Asennettaessa sekoittaja ruotsalaisen standardin mukaisesti käytetään **LK Kytkentäliitintä M26** (Tuote nro 187 05 47). Kytkentäliittimen pituus sovitetaan sopivaksi ja liitäntä kulmaliittimeen tiivistetään pellavalla ja putkikitillä. Putkiteippiä ei saa käyttää. Kiristys tehdään hylsyavaimella.



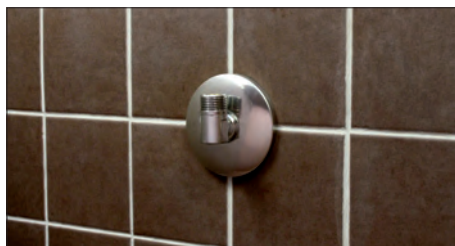
Asennettaessa sekoittaja kansainvälisen standardin mukaisesti käytetään **LK Kytkentäliitintä 1/4" x 1/2"** (Tuote nro 187 05 46). Kytkentäliittimen pituus sovitetaan niin että n. 10 mm 3/4" putkikierteestä jää näkyviin kun peitelaippa on kiristetty seinää vasten. Liitäntä kulmaliittimeen tiivistetään pellavalla ja putkikitillä. Kiristys tehdään 14 mm:n kuusiokoloavaimella.



Kun putkistoa halutaan jatkaa hanakulmarasian jälkeen esim. kupariputkella voidaan käyttää **LK Kytkentäliitintä CU10** kulmasululla (Tuote nro 187 05 25). Kytkentäliittimen pituus sovitetaan sopivaksi ja liitäntä kulmaliittimeen tiivistetään pellavalla ja putkikitillä. Putkiteippiä ei saa käyttää.



Asennettaessa esim. sekoittaja jonka kytkentäjohtossa on valmis yhdistäjämutteri ja tiiviste voidaan käyttää **LK Kytkentäliitintä 1/2" x 3/8" kulmasululla** (Tuote nro 187 79 98). Kytkentäliittimen pituus sovitetaan sopivaksi ja liitäntä kulmaliittimeen tiivistetään pellavalla ja putkikitillä. Putkiteippiä ei saa käyttää.

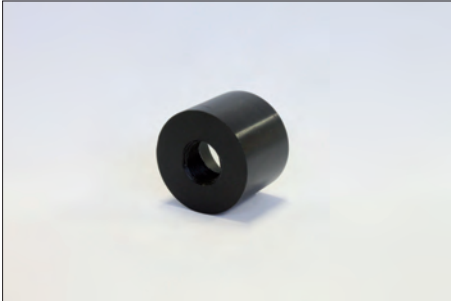


Kun putkistoa halutaan jatkaa hanakulmarasian jälkeen esim. kupariputkella jossa on puoliliitin tai esim. WC-istuimen valmiilla 1/2" kytkentäjohtolla voidaan käyttää **LK Kytkentäliitintä 1/2" x 1/2" uk kulma** (Tuote nro 187 81 46). Kytkentäliittimen pituus sovitetaan sopivaksi ja liitäntä kulmaliittimeen tiivistetään pellavalla ja putkikitillä. Putkiteippiä ei saa käyttää.

LISÄTARVIKKEET LK HANAKULMARASIAAN UNI

Vahvikeholkki

LK Vahvikeholkkia UNI (Tuote nro 187 81 78) käytetään kun sekoittaja tarvitsee maksimaalisen tuen. Holkissa on 1/2" sisäkierre kytkentäliittimelle. Kytkeäliitin kierretään holkin läpi ja liitetään hanakulmarasian kulmaliittimeen.



LK Hanakulmarasian vahvikeholkki UNI
(Tuote nro 187 81 78).

Jatkoholkki

LK Jatkoholkkia UNI (Tuote nro 187 81 79) voidaan käyttää paikallavaletuissa seinissä. Rasioiden ollessa vapaana seinässä painetaan jatkoholkki kiinni rasiaan. Tämän jälkeen voidaan asentaa tiivistyskalvo tai vastaava, esim. LK Tiivistyskalvo 48 (Tuote nro 481 43 86). Kun seinä on valmis voidaan holkki lyhentää LK Rasiajyrsimellä UNI (Tuote nro 187 64 94). Tarvittavan tiivistyskalvon tai vastaavan toimittaa ja asentaa yleensä vesierityksestä vastaava urakoitsija.



Pituus 65 mm.
LK Jatkoholkki UNI (Tuote nro 187 81 79).



LK Hanakulmarasia UNI 16 ja LK Jatkoholkki UNI
asennettuna.

