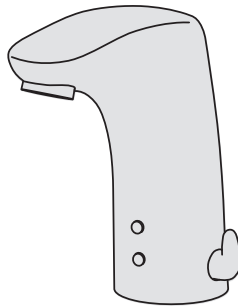




Installation and Maintenance Guide

Oras Electra



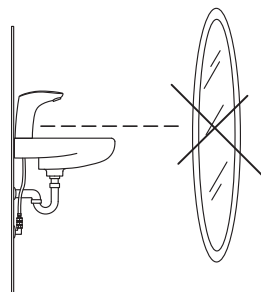
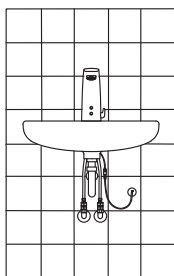
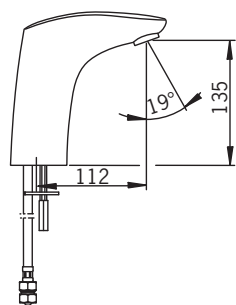
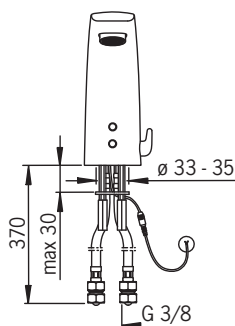
Water Is Worth Loving.

- GB** Thank you for selecting an Oras product. This installation and maintenance guide will introduce you to the installation, functions, and use of the faucet. Please read the guide carefully before installation, and keep it on hand for any potential future maintenance. If an operating malfunction or fault appears in your faucet, a plumbing professional is your best source of assistance. Information on cleaning the faucet, conditions of use, and warranty terms is available in the brochure that came with your product: "Important notes on Oras products".
- CZ** Děkujeme za výběr produktu Oras. Tento návod pro instalaci a údržbu Váš provede montáží, funkcí a použitím vodovodní baterie. Prosíme čtěté návod pozorně ještě před montáží samotné baterie a uschovejte pro případ možné další údržby. V případě výskytu jakýchkoli problémů s Vaší baterií je profesionální instalatér nejlepší možnou volbou pro asistenci při řešení těchto problémů. Informace jak čistit, používat vodovodní baterii a záruční podmínky jsou uvedeny v brožuře „Important notes on Oras products“, která Vám je dodána zároveň s výrobkem Oras.
- DE** Vielen Dank, dass Sie sich für ein Oras Produkt entschieden haben. Dieser Wartungs- und Installationshandbuch gibt Ihnen Informationen über die Installation, Funktion und Handhabung der Armatur. Bitte lesen Sie sich vor der Installation der Armatur diese Anleitung genau durch und verwahren Sie diese für evtl. zukünftige Wartungen auf. Bei einer Fehlfunktion der Armatur ist Ihr Fachhandwerker der beste Ansprechpartner. Informationen zur Reinigung, Handhabung sowie Garantie können Sie dem Prospekt „Important notes on Oras products“ (Wichtige Informationen über Oras Produkte) entnehmen, der Ihrer Armatur beiliegt.
- DK** Tak fordi du valgte et Oras produkt. Denne installations- og vedligeholdelses guide vil guide dig gennem installationen, funktionerne og brugen af armaturet. Læs venligst denne guide igennem inden installationen og gem den til senere brug. Hvis der mod forventning skulle opstå problemer med armaturet, er den bedste løsning at kontakte en autoriseret VVS installatør. Information om rengøring og brug af armaturet samt garanti vilkår findes i brochuren der fulgte med dit armatur: "Important notes on Oras products".
- EE** Täname, et valisite Orase toote. Käesolev paigaldus- ja hooldusjuhend tutvustab Teile segisti paigaldamist, tööpõhimõtteid ning kasutamist. Palume Teil enne segisti paigaldamist käesoleva juhendiga hoolikalt tutvuda ning säilitada see võimalike tulevaste hoolduste tarbeks. Häirete korral segisti töös soovitage Teil pöörduda ala asjatundja poole. Info segisti puhastamise, kasutamise ja garantiitingimuste kohta leiate segistiga kaasasolevast brošüürist "Important notes on Oras products".
- ES** Gracias por seleccionar un producto de Oras. Esta guía de instalación y de mantenimiento le dará a conocer la instalación, las funciones y el uso de la grifería. Por favor, lea la guía cuidadosamente antes de la instalación, y téngala a mano para cualquier mantenimiento que tuviera que realizar en un futuro potencial. Si un mal funcionamiento o defecto de funcionamiento apareciera en su grifo, un profesional instalador es su mejor fuente de asistencia. Información sobre la limpieza del grifo, las condiciones de uso y condiciones de la garantía está disponible en el folleto que acompaña al producto: "Notas importantes sobre los productos Oras".
- FI** Kiitos, että valitsitte Oras tuotteen. Tämä asennus- ja huolto-ohje tutustuttaa teidät hanan asennukseen, toimintaan ja käyttöön. Lukekaa ohje huolellisesti ennen asennusta. Säästäkää ohje mahdollisia myöhempiä huoltotoimenpiteitä varten. Mikäli hanassanne ilmenee jokin toimintahäiriö tai vika, LVI-asiantuntija pystyy antamaan parhaan mahdollisen avun. Hanan puhdistuksesta, käyttöolosuhteista ja takuuehdoista voit lukea tuotteen mukana tulleesta "Important notes on Oras products" -vihkosesta.
- FR** Merci d'avoir choisi un produit Oras. Veuillez lire attentivement cette notice, afin de vous familiariser avec l'utilisation et les fonctions de l'appareil. Conservez ce document, afin, le cas échéant, de pouvoir à nouveau le consulter. En cas de problème, votre plombier est votre meilleur atout. Vous trouverez dans la brochure des informations pour le nettoyage du produit, les garanties, sous la rubrique « notice importante sur les produits Oras ».
- IT** Grazie per aver scelto un prodotto Oras. Il manuale di installazione e manutenzione vi introdurrà all'installazione, alle funzioni, ed all'uso del rubinetto. Si prega di leggere attentamente il manuale prima dell'installazione, e tenerlo a portata di mano per qualsiasi intervento di manutenzione futura. Se si manifesta un malfunzionamento di esercizio o difetto sul vostro rubinetto, un idraulico professionista è la migliore fonte di assistenza. Informazioni sulla pulizia del rubinetto, le condizioni d'uso e condizioni di garanzia sono disponibili nella brochure in dotazione con il prodotto: "Note importanti per i prodotti Oras".

- LT** Ačiū, kad pasirinkote "Oras" gaminį. Šis instaliavimo ir eksploataavimo vadovas supažindins jus su maišytuvo instaliavimu, funkcijomis ir naudojimo ypatybėmis. Prašome dėmesingai perskaityti šį vadovą prieš gaminio instaliavimą ir laikyti jį prieinamoje vietoje galimam aptarnavimui atvejui. Jeigu eksploatacijos metu atsirastų gaminio sutrikimų ar defektų geriausias jūsų patarėjas būtų profesionalus san technikas. Informaciją apie gaminio valymą, naudojimo ir garantinio aptarnavimo sąlygas atrasite prie gaminio pridėtoje brošiūroje „Svarbūs „Oras“ gaminių priežiūros nurodymai“.
- LV** Paldies, ka izvēlējāties Oras produktus. Šis uzstādīšanas un apkopes celvedis iepazīstina ar jaucējkrānu uzstādīšanu, darbību un lietojamību. Lūdzu uzmanīgi izlasiet celvedi pirms darbu uzsākšanas un saglabājiet to kā izziņas avotu apkopes darbu veikšanai nākotnē. Profesionāls san tehniķis būtu labākais atbalsts gadījumos, ja jaucējkrānā rodas funkcionāli traucējumi. Jaucējkrāna tīrīšanas un lietošanas norādījumi, garantijas noteikumi ir pieejami jūsu produktam pievienotā brošūrā „Svarīgi norādījumi par Oras jaucējkrānu apkopi“.
- NL** Dank u wel voor het kiezen van een Oras product. Deze installatie- en onderhoudsgids zal u de weg wijzen voor installatie, functies en gebruik van de kraan. Gelieve de handleiding aandachtig te lezen alvorens installatie, en houdt het bij de hand voor toekomstig onderhoud. Wanneer er een gebruiksprobleem of fout in uw kraan merkbaar wordt, dan is een professionele loodgieter de aangewezen hulp. Informatie over hoe de kraan te poetsen, gebruiksvoorwaarden, en garantievoorwaarden is terug te vinden in de brochure die met uw kraan werd opgestuurd: "belangrijke nota's over Oras producten".
- NO** Tusen takk for at du valgte et produkt fra Oras. Denne installasjons- og monteringsveilederen forteller deg hvordan dette produktet installeres, fungerer og brukes. Vær vennlig å les veilederen før du installerer produktet. Ta vare på veilederen til evt. senere bruk. Hvis du oppdager feil ved produktet, bør du tilkalle rørlegger. Informasjon om rengjøring av produktet, bruksområder og garanti er tilgjengelig i heftet som lå sammen med produktet: "Viktige bemerkninger om Orasprodukter"
- PL** Dziękujemy za wybór produktów Oras. Przedstawiamy instrukcję instalacji i konserwacji, która zawiera wskazówki odnośnie instalacji, funkcjonalności oraz użytkowania baterii Oras. Prosimy przeczytać uważnie instrukcję przed instalacją i zachować ją dla potrzeb przyszłej konserwacji. W razie awarii podczas użytkowania lub pojawienia się wady baterii najlepszym źródłem pomocy jest profesjonalny serwis Oras. Informacje dotyczące czyszczenia baterii, sposobu użytkowania oraz warunków gwarancji są dostępne w załączonej do baterii broszurce "Important notes on Oras products".
- RO** Vă mulțumim pentru alegerea unui produs Oras. Acest ghid de instalare și întreținere vă prezintă modalitatea de instalare, funcțiile și modul de exploatare a bateriei. Parcurgeți cu atenția acest ghid înainte de instalare și păstrați-l la îndemână pentru efectuarea potențialelor operațiuni ulterioare de întreținere. În situația în care, pe parcursul exploatarei bateriei, apare o disfuncționalitate sau o defecțiune, cea mai bună sursă de asistență o reprezintă un instalator profesionist. Informații referitoare la curățirea bateriei, condițiile de exploatare și termenii de garanție puteți consulta în broșura "Note importante referitoare la produsele Oras", care v-a fost livrată împreună cu produsul pe care l-ați achiziționat.
- RU** Благодарим Вас за выбор продукции Oras. Из этой инструкции Вы узнаете о функциях смесителя и о порядке его установки и эксплуатации. Пожалуйста, внимательно прочитайте эту инструкцию перед установкой смесителя, и держите её под рукой на случай возникновения вопросов или необходимости обслуживания смесителя. В случае нарушения работы смесителя рекомендуем Вам обращаться к квалифицированным специалистам. Информация об уходе за смесителем, рекомендациях по его эксплуатации и условиях гарантии изложена в прилагаемой брошюре «Important notes on Oras products».
- SE** Tack för att du valt en produkt från Oras. Den här installations- och skötselanvisningen kommer att guida dig igenom blandarens installation, funktion och användande. Läs igenom anvisningen noggrant innan installation av blandaren och spara den för eventuella framtida servicebehov. Om ett funktionsfel uppstår bör du vända dig till en professionell hantverkare för hjälp. Allmänna råd angående installation samt information om blandarens användning, rengöring och dess garantivillkor finner du i foldern "important notes on Oras products" som följer med din produkt.
- SK** Ďakujeme za výber produktu Oras. Tento návod pre inštaláciu a údržbu Vás prevedie montážou, funkciou a použitím vodovodnej batérie. Prosíme čítaťe návod pozorne ešte pred montážou samotnej batérie a uschovajte pre prípad nožnej ďalšej údržby. V prípade výskytu akýchkoľvek problémov s Vašou batériou je profesionálny inštalatér najlepšou možnou voľbou pre asistenciu pri riešení týchto problémov. Informácie ako čistiť, používať vodovodnú batériu a záručné podmienky sú uvedené v brožúre „Important notes on Oras products“, ktorá Vám je dodaná zároveň s výrobkom Oras.

6222F

EN 15091
 I (ISO 3822)
 100 - 1000 kPa
 0.1 l/s (300 kPa) (with flow controller)
 200 kPa (0.1 l/s)
 max. +70°C

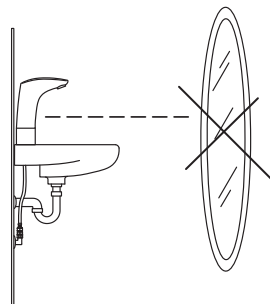
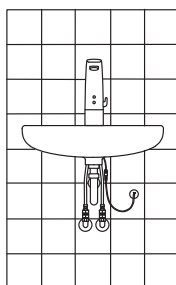
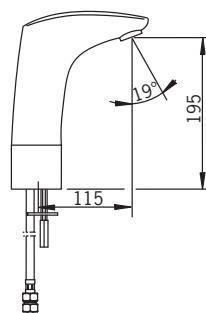
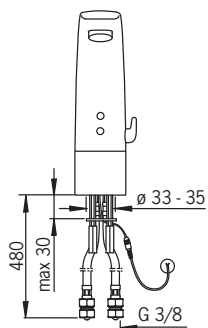


VA 1.42/19924
 STF VTT-RTH-00031-11

CE (EMC 2004/108/EY)

6420G

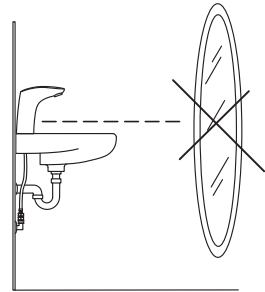
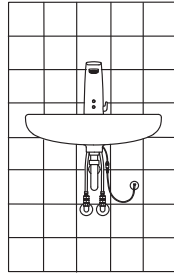
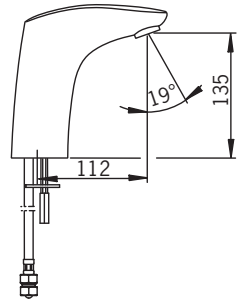
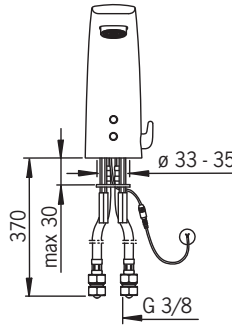
EN 15091
 I (ISO 3822)
 100 - 1000 kPa
 0.1 l/s (300 kPa) (with flow controller)
 200 kPa (0.1 l/s)
 max. +70°C



CE (EMC 2004/108/EY)

6422G

EN 15091
 I (ISO 3822)
 100 - 1000 kPa
 0.1 l/s (300 kPa) (with flow controller)
 200 kPa (0.1 l/s)
 max. +70°C

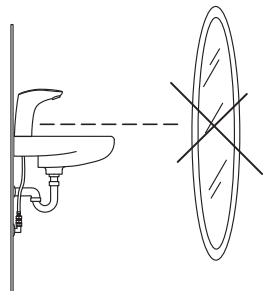
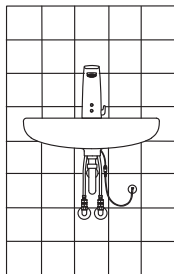
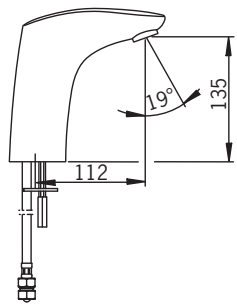
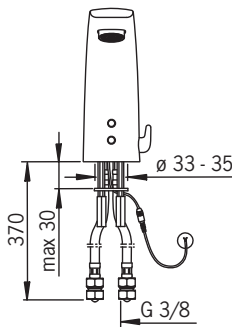


CE (EMC 2004/108/EY)



6424G

EN 15091
 I (ISO 3822)
 100 - 1000 kPa
 0.1 l/s (300 kPa) (with flow controller)
 200 kPa (0.1 l/s)
 max. +70°C



CE (EMC 2004/108/EY)



Technical data

CZ	Technická data	EE	Tehnilised andmed	FR	Données techniques	LV	Tehnikiskie dati	PL	Dane techniczne	SE	Teknisk information
DE	Technische Daten	ES	Datos técnicos	IT	Dati tecnici	NL	Technische gegevens	RO	Date tehnice	SK	Technické údaje
DK	Tekniske data	FI	Tekniset tiedot	LT	Techniniai duomenys	NO	Teknisk informasjon	RU	Технические данные		

GB Protection class

CZ	Třída bezpečnosti
DE	Sicherheitsklasse
DK	Beskyttelsesklasse
EE	Kaitseklass
ES	Grado de protección
FI	Suojausluokka
FR	Norme de sécurité
IT	Protezione classe
LT	Saugumo klasė
NL	Afzardzības Klase
NL	Veiligheidsklasse
PL	Tętność klasy
PL	Klasa bezpieczeństwa
RO	Clasa de protecție
RU	Степень защиты

SE Kapslingsklass

SK Třída bezpečnosti

IP 67

GB Electrical Connection

CZ	Napájecí napětí
DE	Elektr. Anschluß
DK	Elektrisk tilslutning
EE	Elektriliides
ES	Instalación eléctrica
FI	Sähkölaitantä
FR	Connexion électrique
IT	Collegamento elettrico
LT	Maitinimo šaltinis
LV	Elektrorakšana
NL	Elektrische aansluiting
NL	Elektrisk tilkobling
PL	Podłączenie elektryczne
RO	Conexiune electrică
RU	Электрическое
SE	El-anslutning
SK	Elektrické pripojenie

12 VDC ± 5 %

Recognition range

CZ	Rozlišovací rozsah
DE	Sensoreichweite
DK	Sensor område
EE	Toimimiskaugus
ES	Alcance del sensor
FI	Tunnistusalue
FR	Longueur du faisceau
IT	Raggio d'azione del sensore
LT	Atpažinimo atstumas
NL	Atpazīšanas diapazons
NL	Sensorbereik
PL	Fojsnohetssområde
PL	Zasięg działania
RO	Raza de sesizare
RU	Расстояние опознавания

Känslighetsområde

Rozlišovacia vzdialenosť

optimally preset

Max. flow period

CZ	Max. doba průtoku
DE	Max. Fließdauer
DK	Max. løbetid
EE	Maksimaalne vee vooluaja pikkus
ES	Periodo máximo de flujo
FI	Max. virtusaika
FR	Durée maximum d'écoulement
IT	Scorrimento mass.
LT	Maksimali srovės tekėjimo trukmė
NL	Maksimālais plūsmas periods
NL	Max. looptijd
PL	Funkcjnoscid
PL	Max czas przepływu
RO	Perioadă max. de curgere
RU	Макс. время подачи воды

Max. floðestid

Max. doba prietoku

2 min

Intelligent afterflow period

CZ	Čas dodatečného průtoku
DE	Intelligente Nachlaufzeit
DK	Intelligent efterløbetid
EE	Optimaalne järelvooluaja pikkus
ES	Tiempo caudal posterior
FI	Alykkäs jälkivirtaama-aika
FR	Temporisation de débit intelligente
IT	Tempo di scorrimento a posteriori
LT	Tekėjimo trukmė po prausimosi
NL	Skalošanas periods
NL	Intelligente nalooptijd
PL	Intelligent etterrenningstid
PL	Inteligentne opóźnienie zamknięcia
RO	Perioadă de curgere remanentă inteligentă
RU	Продолжительность окончат. смыва (автоматическая настройка)
	Intelligent efterløbetid
	Intelligentná doba po prietoku

2 s ± 1 s

6424G: 8 s

Min. current consumption

CZ	Minimální spotřeba
DE	Min. Stromverbrauch
DK	Min. strømforbrug
EE	Minimālais strāvas patēriņš
ES	Consumo mínimo
FI	Min. virrankulutus
FR	Consumation courante minimale
IT	Consumo di corrente (Min.)
LT	Minimālais strāves sunaudojimas
NL	Min. energijas patēriņš
NL	Min. stroomverbruik
PL	Min. strömforbruk
PL	Minimāla biēzāze zuzīcie
RO	Consum min. de curent
RU	Минимальное потребление тока
SE	Min. strömförbrukning
SK	Minimálna spotreba prúdu

0 A

Nominal current consumption

CZ	Nominalní spotřeba
DE	Nominal current consumption
DK	Nominelt strømforbrug
EE	Nominālais voolutarve
ES	Consumo nominal
FI	Nimellinen virrankulutus
FR	Consumation courante nominale
IT	Consumo di corrente nominale
LT	Nominalus strāves sunaudojimas
NL	Nominālais enerģijas patēriņš
NL	Nominaal stroomverbruik
PL	Nominelt strömforbruk
PL	Nomināle biēzāze zuzīcie
RO	Consum nominal de curent
RU	Номинальное потребление тока
SE	Nominell strömforbrukning
SK	Nominalna spotreba prúdu

0.2 A

Allowed power supply ripple

CZ	Povolená tolerance ripple
DE	Zulässiger Netzanschluß
DK	Tilladt udsving strømforsyning
EE	Lubatud toitepinge hälve
ES	Ondulación fuente alimentación
FI	Sallittu syöttöjännitteen rippeli
FR	Crête de puissance autorisée
IT	Corrente alternata consentita
LT	Leistinas maitinimas
NL	Pretļaujamās barošanas svārstības
NL	Toegestane stroomdeining
PL	Tillatt rippelspenning
PL	Dopuszczalna wiązka dostarczanej energii
RO	Ondulația admisă ptr. puterea de alimentare
RU	Допустимый уровень пульсации напряжения
SE	Max. rippelspänning
SK	Povolene kôlsanie napájania

<100 mVpp

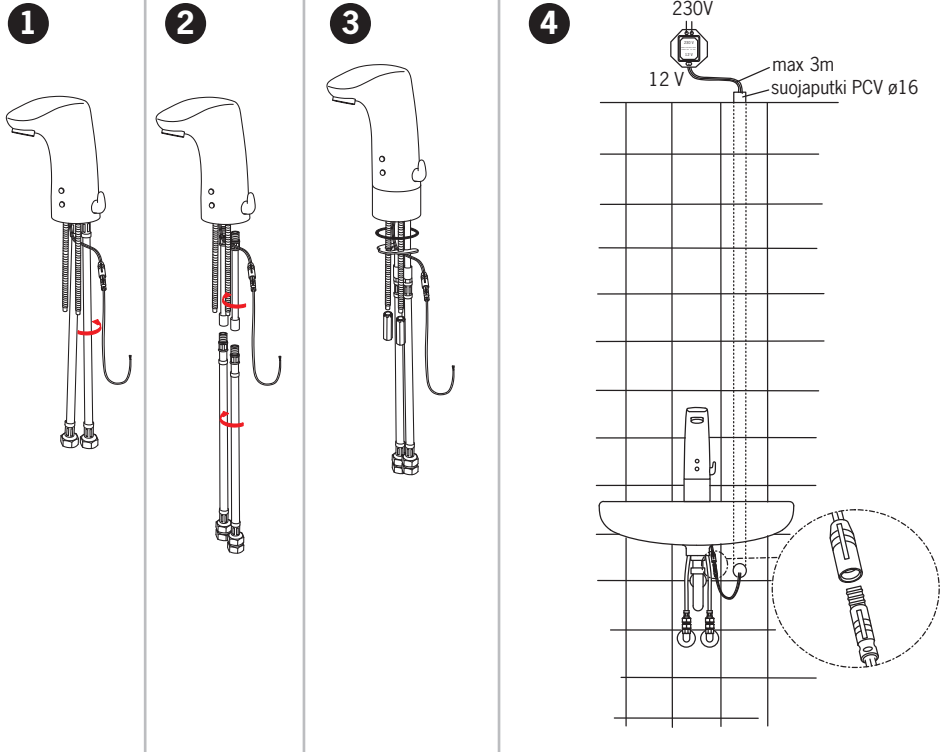
Installation

CZ	Montáž	ES	Montaje	LT	Montavimas	PL	Instalacja
DE	Montage	FI	Asennus	LV	Montāža	RO	Instalare
DK	Installation	FR	Installation	NL	Installatie	RU	Установка
EE	Paigaldus	IT	Montaggio	NO	Montering	SE	Installation
						SK	Inštalácia

GB Power supply requirement: Power supply output must be short circuit protected

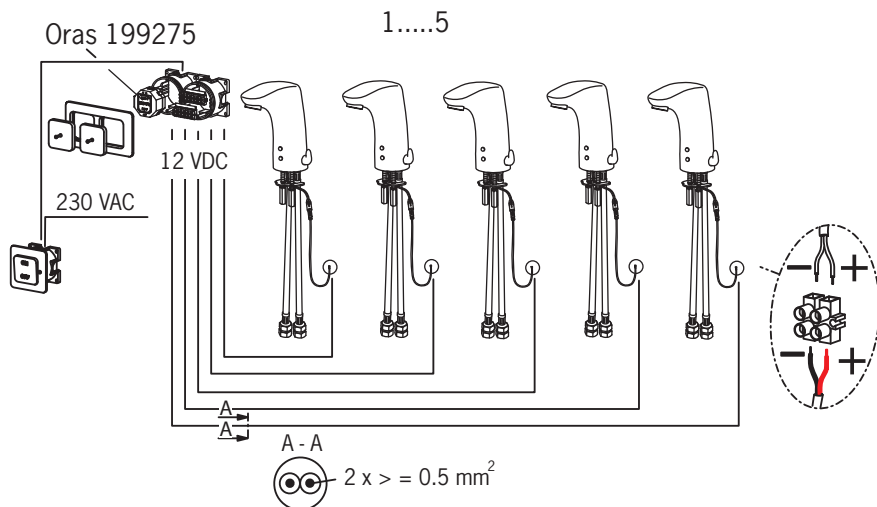
- CZ** Požadavky týkající se napájecího zdroje: Výstup napájecího zdroje musí být chráněn proti zkratu
- DE** Stromversorgungsvoraussetzungen: Stromversorgungsspannung muss kurzschlussgeschützt sein.
- DK** Krav til strømforsyning: Strømforsyningsudgang skal være kortslutningsbeskyttet
- EE** Nõuded vooluallikale: Vooluallika väljund peab olema kaitsstud lühise eest
- ES** Requisitos del suministro eléctrico: el suministro eléctrico debe estar protegido contra cortocircuitos
- FI** Vaatimukset virtalähteelle: Virtalähteen ulostulon tulee olla oikosulkusuojattu
- FR** Unité d'alimentation électrique: La sortie de l'unité d'alimentation doit être protégée contre le court-circuit
- IT** Requisiti dell'alimentazione: L'uscita deve essere protetta da cortocircuiti
- LT** Reikalavimai maitinimo šaltiniui: turi būti apsauga nuo trumpo jungimo
- LV** Prasības attiecībā uz barošanas ierīci: ierīces izvadām jābūt aizsargātām pret īsslēgumiem
- NL** Vereisten voor de voeding: De uitgang van de voeding moet beschermd zijn tegen kortsluitingen
- NO** Krav til strømforsyning: Strømforsyningsspenning må være kortslutningssikret
- PL** Wymagania w stosunku do zasilacza: Zasilacz musi być wyposażony w zabezpieczenie przeciwzwarciowe
- RO** Pentru alimentarea cu putere: borna de putere trebuie să fie protejată la scurtcircuit
- RU** Требования к источнику тока: Выход источника тока защищен от короткого замыкания
- SE** Krav på matingsdon: Utspänningen skall vara kortslutningssäker
- SK** Požiadavka na napájanie: Výstup napájania musí byť chránený voči skratu.

6420G

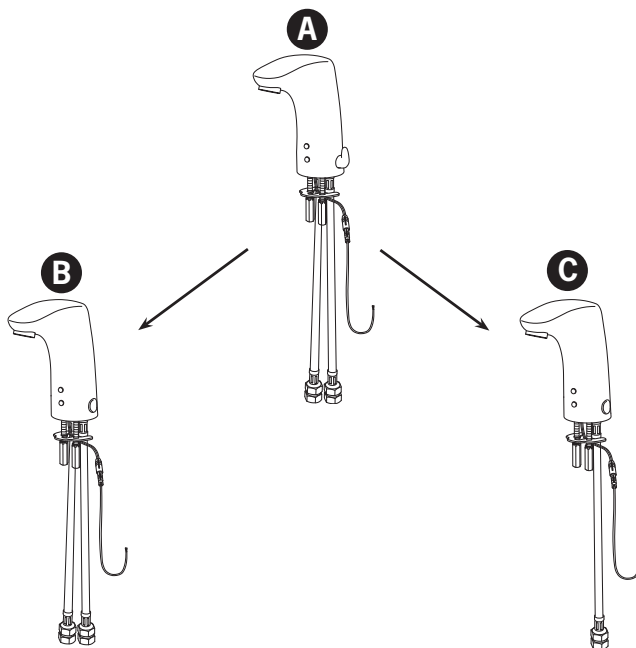


Installation

CZ	Montáž	ES	Montaje	LT	Montavimas	PL	Instalacja
DE	Montage	FI	Asennus	LV	Montāža	RO	Instalare
DK	Installation	FR	Installation	NL	Installatie	RU	Установка
EE	Paigaldus	IT	Montaggio	NO	Montering	SE	Installation
						SK	Inštalácia



6222F



With temperature adjustment handle (factory default)

CZ S ručním regulátorem teploty

DE Mit Temperaturwählgriff

DK Med temperaturreguleringsgreb

EE Temperatuuri seadekahvaga mudel

ES Con empuñadura de temperatura

FI Lämmönsäätökahvallinen versio

FR Avec réglage de la température par le bouton.

IT Con manopola per la selezione della temperatura

LT Su temperatūros reguliavimo rankenėle

LV Ar temperatūras iestāšanās rokturi

NL Met temperatuur instelhendel

NO Med temperaturratt

PL Z uchwytem regulującym temperaturę.

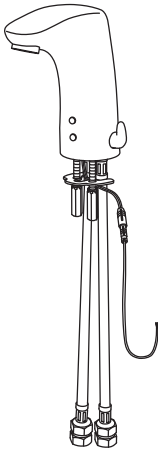
RO Cu mâner de reglare a temperaturii

RU С рукояткой регулировки температуры

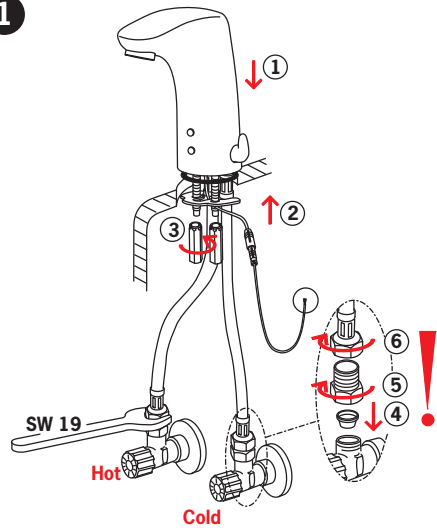
SE Med blandningsvred

SK S rukoväťou na nastavenie teploty

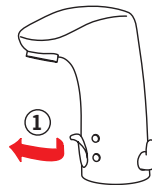
A



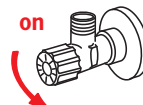
1



2

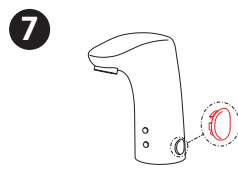
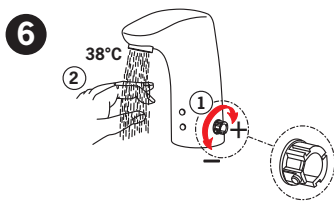
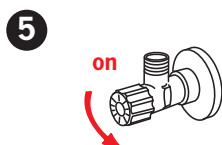
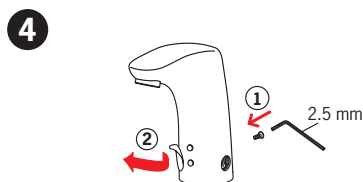
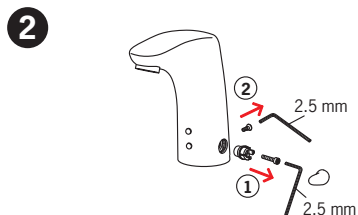
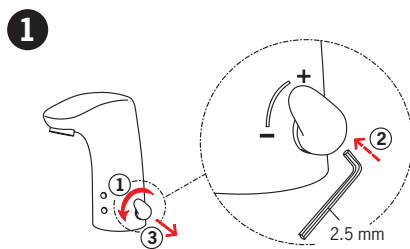
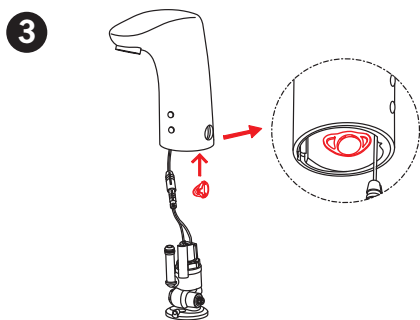
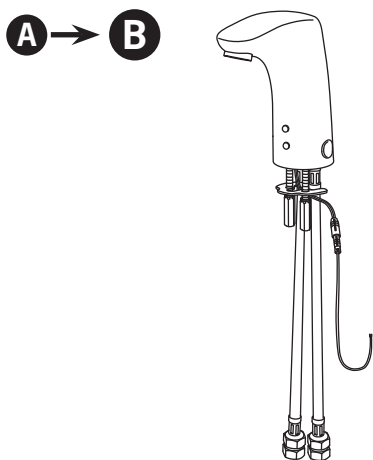


3



Modified for preset water temperature

CZ Modifikace pro předem nastavenou teplotu vody	LV Modificēta iepriekš ieregulētai ūdens temperatūrai
DE Umgebaut für voreingestellte Wassertemperatur	NL Aangepast voor ingestelde watertemperatuur.
DK Med fast indstillet temperatur	NO Uten temperaturratt og med forinnstilt temperatur i kranen
EE Eelseatud temperatuuriga mudel	PL Przebudowany, z niedostępnyim uchwytem regulującym temperaturę
ES Remodelado para agua de temperatura preajustada	RO Modificare pentru temperatură a apei presetată
FI Esiasetetun lämpötilan versio	RU С предварительно заданной температурой
FR Pour température pré-réglée	SE Modifierad för förinställd blandningstemperatur
IT Modificato per temperatura dell'acqua preselezionata	SK Upravená na prednastavenú teplotu vody
LT Numatytos temperatūros vandeniui	

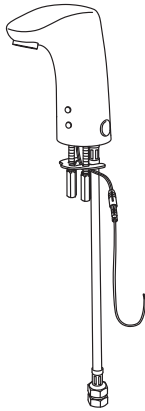


Modified for pre-mixed water

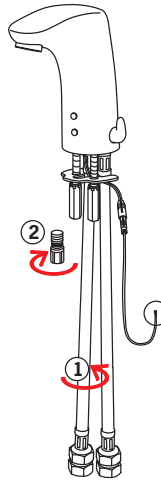
CZ Modifikace pro předem smíšenou vodu
DE Umgebaut für vorgemischtes oder kaltes Wasser
DK Til forblandet vand
EE Eelsegatud veega mudel
ES Remodelado para agua premezclada o fría
FI Versio esisekoitetulle vedelle
FR Pour eau pré-mêlée
IT Modificato per acqua premiscelata o acqua fredda
LT Sumaišytam vandeniui

LV Modificēta iepriekš sajauktam ūdenim
NL Aangepast voor voorgemengd water
NO Uten temperaturratt og med sentralt forinnstilt temperatur
PL Przebudowany, z podłączeniem na wodę zmieszana
RO Modificare pentru apă premixată
RU Для предварительного смешанной воды
SE Modifierad för förblandat vatten
SK Upravené na vopred namiešanú vodu

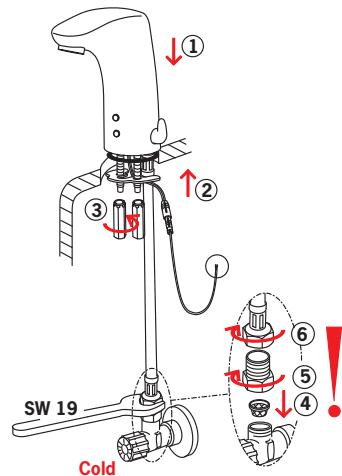
A → **C**



1



2

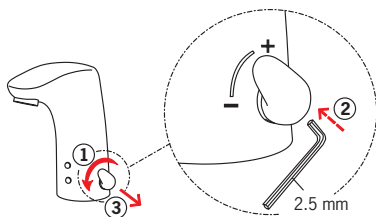


Modified for pre-mixed water

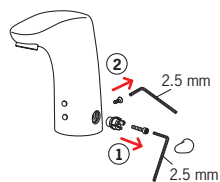
CZ Modifikace pro předem smíšenou vodu
 DE Umgebaut für vorgemischtes oder kaltes Wasser
 DK Til forblandet vand
 EE Eelsegatud veega mudel
 ES Remodelado para agua premezclada o fría
 FI Versio esisekoitetulle vedelle
 FR Pour eau pré-mélangée
 IT Modificato per acqua premiscelata o acqua fredda
 LT Sumaišytam vandeniui

LV Modificēta iepriekš sajauktam ūdenim
 NL Aangepast voor voorgemengd water
 NO Uten temperaturratt og med sentralt forinnstilt temperatur
 PL Przebudowany, z podłączeniem na wodę zmieszaną
 RO Modificare pentru apă premixată
 RU Для предварительно смешанной воды
 SE Modifierad för förblandat vatten
 SK Upravené na vopred namiešanú vodu

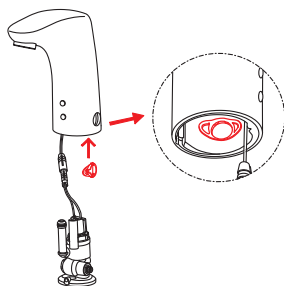
3



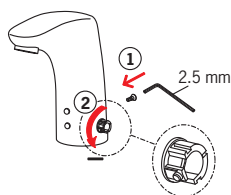
4



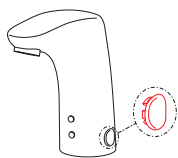
5



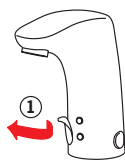
6



7



8



9



Operation

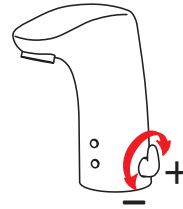
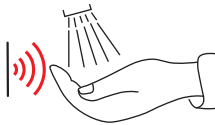
CZ Funkce
DE Funktion
DK Betjening
EE Toimimine

ES Servicio
FI Toiminta
FR Utilisation
IT Funzionamento

LT Veikimo principas
LV Darbības princips
NL Bediening
NO Funksjon

PL Działanie
RO Funcționare
RU Принцип действия
SE Funktion
SK Prevádzka

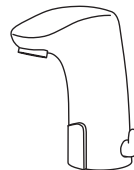
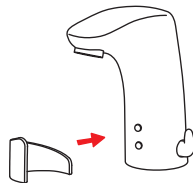
Automatic



Cleaning cover

CZ Čistící kryt
DE Reinigungsabdeckung
DK Rengøringskappe
EE Puhastuskaitse
ES Copertura per le pulizie
FI Siivoussuoja
FR Cache sensor
IT Cubierta de limpieza
LT Valymo dangtelis

LV Tīrīšanas vāks
NL Afdekkapje om het schoonmaken te vergemakkelijken
NO Rengjøringsdeksel
PL Osłona sensora
RO Mască de curățire
RU Защитное кольцо
SE Rengöring av tvättställ
SK Čistenie krytu



Temperature limiting

CZ Omezovač teploty

DE Temperaturbegrenzung

DK Temperatur begrænsning

EE Temperatuuri piiramine

ES Limitación de la temperatura

FI Lämpötilan rajoitus

FR Limiteur de température

IT Limitatore della temperatura

LT Temperatūros apribojimas

LV Temperatūras ierobežošana

NL Temperatuurbegrenzing

NO Begrensning av temperaturen

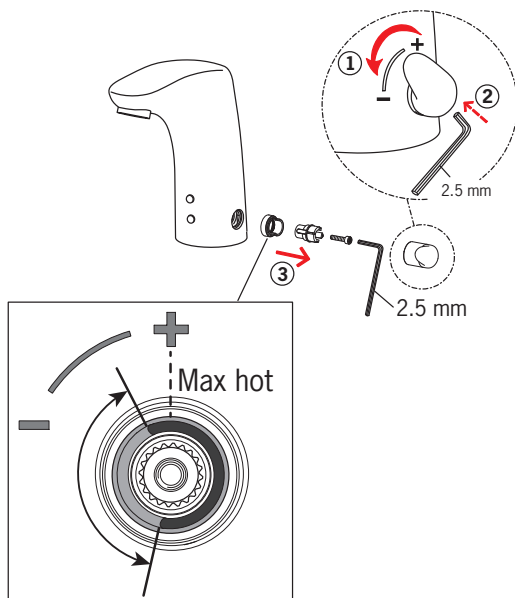
PL Ogranicznik temperatury

RO Limitarea temperaturii

RU Ограничение температуры

SE Temperatur begränsning

SK Obmedzovač teploty



Cleaning/changing the litter filters

CZ Čištění/Výměna filtrů

DE Reinigung/Wechsel der Filter

DK Rensning/udskiftning af filtre

EE Prügipüüdurü puhastamine/vahetamine

ES Limpieza/cambio de los filtros

FI Roskasiivilöiden puhdistaminen/vaihtaminen

FR Nettoyage/changement des filtres

IT Pulizia/sostituzione dei filtri

LT Filtrų valymas ir pakeitimas

LV Dubļu filtru tīrīšana/maiņa

NL Reinigen/veranderen van de filters

NO Rensing/bytting av filter

PL Czyszczenie/wymiana filtra

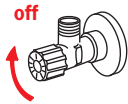
RO Curățirea/inlocuirea filtrelor

RU Очистка и замена уплотнительных фильтро

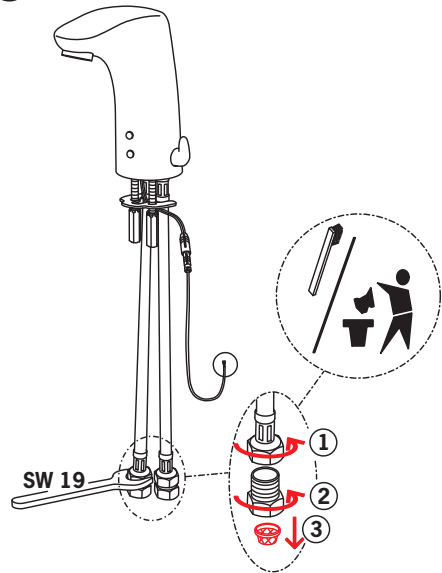
SE Rengöring/byte av smutsfilter

SK Čistenie/výmena odpadových filtrov

1



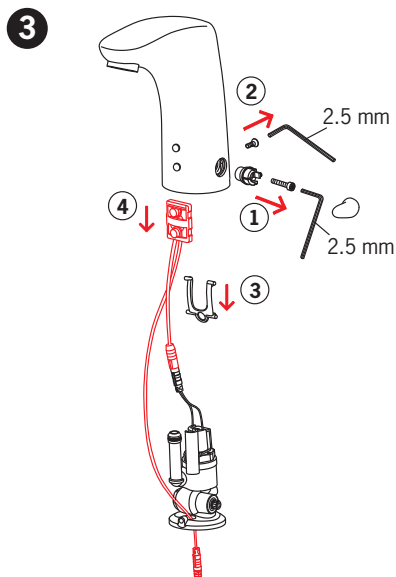
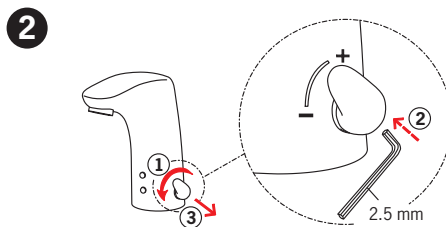
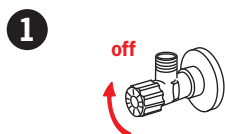
2



Changing the sensor

CZ Výměna elektroniky/senzoru
 DE Austausch des Sensors
 DK Udskiftning af sensoren
 EE Sensori vahetamine
 ES Cambiar el sensor
 FI Sensorin vaihto
 FR Changement de la cellule
 IT Sostituzione del sensore
 LT Jutiklio pakeitimas

LV Sensora maiņa
 NL Vervangen van de sensor
 NO Bytting av sensor
 PL Wymiana sensora
 RO Înlocuirea senzorului
 RU Замена датчика, модели
 SE Byte av sensor
 SK Výmena senzora



Servicing the solenoid valve membrane

CZ Servis membrány solenoidového ventilu

DE Wartung der Magnetventilmembrane

DK Rensning/udskiftning af magnetventilens membran

EE Magnetventiili membraani hooldus

ES Cambiar la membrana de la válvula magnética

FI Magneettiventtiilin kalvon huolto

FR Entretien de la membrane de la vanne

IT Sostituzione della valvola magnetica - membrane

LT Techninė elektromagnetinio vožtuvo membranos priežiūra

LV Elektromagnētiskā vārsta membrānas serviss

NL Onderhoud van het membraan

NO Rengjøring/bytting av magnetventilens membran

PL Wymiana membrany zaworu solenoidowego

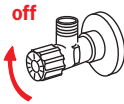
RO Întreținerea membranei valvei solenoidale

RU Чистка мембраны электромагнитного клапана, модели

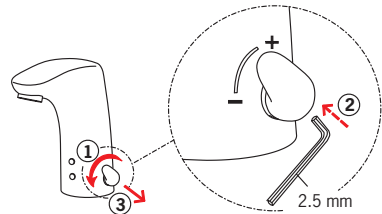
SE Service av magnetventilens membran

SK Servis membrány elektromagnetického ventilu

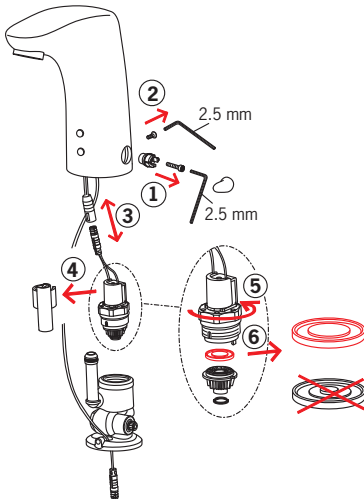
1



2



3

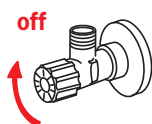


Servicing the solenoid valve

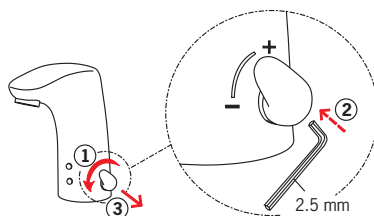
CZ Servis solenoidového ventilu
 DE Wartung der Magnetventil
 DK Rensning/udskiftning af magnetventilens
 EE Magnetventiili vahetamine
 ES Cambiar la válvula magnética
 FI Magneettiventtiilin vaihto
 FR Changement de l'électrovanne
 IT Sostituzione della valvola magnetica
 LT Elektromagnetinio vožtuvo pakeitimas

LV Elektromagnētiskā vārsta maiņa
 NL Vervanging van de magneetventiel
 NO Bytting av magnetventil
 PL Wymiana zaworu solenoidowego
 RO Întreținerea valvei solenoidale
 RU Замена электромагнитного клапана
 SE Byte av magnetventil
 SK Výmena elektromagnetického ventilu

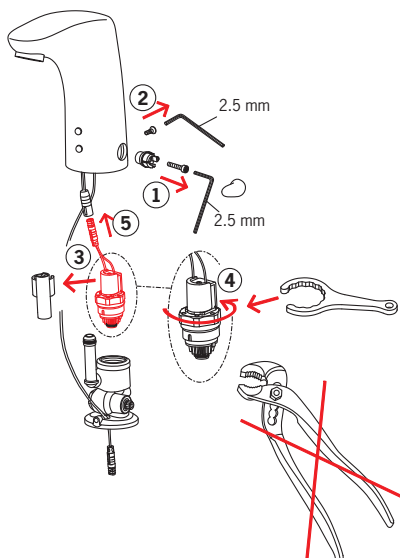
1



2



3

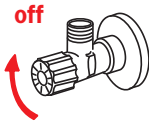


Changing the temperature regulator

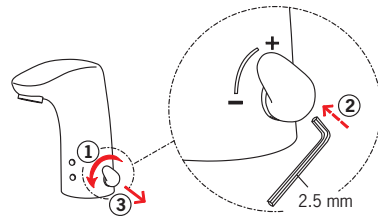
CZ Výměna regulátor teploty
DE Austausch des Temperatureinstellgriffes
DK Udsiftning af temperatur reguleringsdel
EE Temperatuuriseadja vahetamine
ES Sustitución del juego de regulación de temperatura
FI Lämmönsäätimen vaihto
FR Remplacement de la tête de réglage de la température
IT Sostituzione del regolatore di temperatura

LT Temperatūros reguliatoriaus keitimas
LV Temperatūras regulatora maiņa
NL Vervangen van de temperatuur regeling
NO Bytting av temperaturreguleringsdel
PL Wymiana regulatora temperatury
RO Înlocuirea regulator de temperatura
RU Замена регулятора температуры
SE Byte av blandningsventil
SK Výměna regulátora teploty

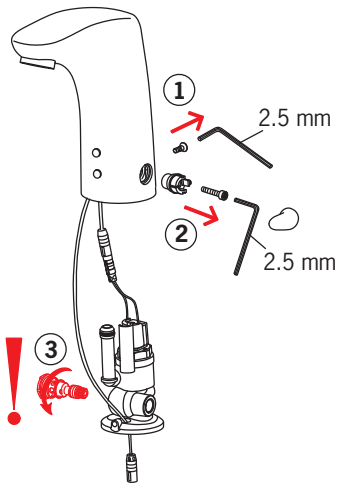
1



2



3



Spare parts

CZ Náhradní díly
DE Ersatzteile
DK Reservedele
EE Varuosad
ES Piezas de recambio

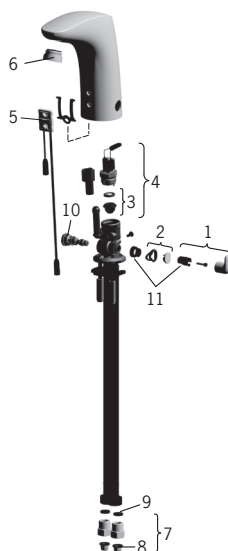
FI Varaosat
FR Pièces détachées
IT Pezzi di ricambio
LT Atsarginės dalys

LV Rezerves daļas
NL Reserve-onderdelen
NO Reservedeler
PL Części zamienne

RO Piese de schimb
RU Запасные части
SE Reservdelar
SK Náhradné diely

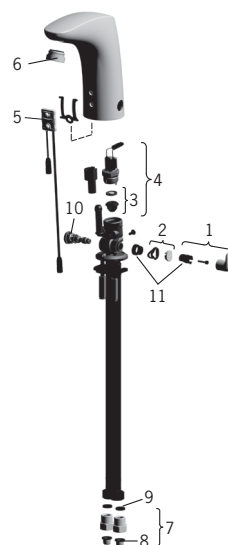
6222F

- 1 600581V
- 2 600749V
- 3 199205V
- 4 199206V
- 5 600082V
- 6 198692
- 7 198473/2
- 8 199257/2
- 9 600705/10
- 10 199201V
- 11 601061V



6420G

- 1 600581V
- 2 600749V
- 3 199205V
- 4 199206V
- 5 600656V
- 6 198692
- 7 198473/2
- 8 199257/2
- 9 119512/10
- 10 199201V
- 11 601061V



Spare parts

CZ Náhradní díly
DE Ersatzteile
DK Reservedele
EE Varuosad
ES Piezas de recambio

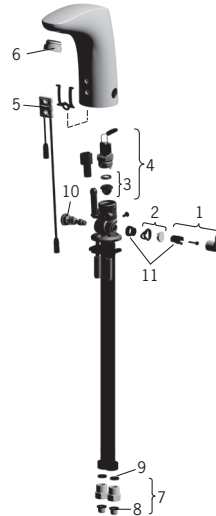
FI Varaosat
FR Pièces détachées
IT Pezzi di ricambio
LT Atsarginės dalys

LV Rezerves daļas
NL Reserve-onderdelen
NO Reservedeler
PL Części zamienne

RO Piese de schimb
RU Запасные части
SE Reservdelar
SK Náhradné diely

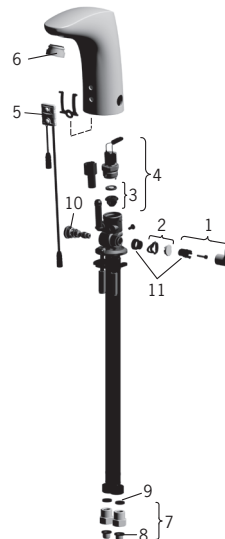
6422G

- 1 600581V
- 2 600749V
- 3 199205V
- 4 199206V
- 5 600082V
- 6 198692
- 7 198473/2
- 8 199257/2
- 9 119512/10
- 10 199201V
- 11 601061V



6424G

- 1 600581V
- 2 600749V
- 3 199205V
- 4 199206V
- 5 600620V
- 6 198692
- 7 198473/2
- 8 199257/2
- 9 119512/10
- 10 199201V
- 11 601061V



Oras is a significant developer, manufacturer and marketer of sanitary fittings. Since its founding in 1945 the company has introduced high-quality design products featuring user-friendly technical solutions that contribute to savings of water and energy. As early as in the in the 1990s, Oras introduced the first touchless electronic faucets in the market.

Oras is owned by Oras Invest, a family company. In September 2013 Oras acquired Hansa Metallwerke AG, a German faucet manufacturer, with its subsidiaries, and together the companies form the new Oras Group. The head office of the Group is located in Rauma, Finland, and the company's factories are located in Rauma, Burglengenfeld (Germany), Kralovice (Czech Republic) and Olesno (Poland). The Group employs about 1 400 people.

Det Norske Veritas Certification OY/AB certifies that the Quality Management System of Oras Oy in Rauma Finland, conforms to the ISO 9001, the Environmental Management System to the ISO 14001 standard and the Occupational Health and Safety System to the OHSAS 18001 standard. The certificates are valid for development, manufacture, marketing, sales and after sales services of faucets, accessories and valves.



The TÜV CERT Certification Body of TÜV NORD Zertifizierungs- und Umweltgutachter Gesellschaft mbH certifies that the Quality Management System of Oras Olesno Sp. z o.o. in Olesno Poland, conforms to the ISO 9001, the Environmental Management System to the ISO 14001 standard and the Occupational Health and Safety System to the OHSAS 18001 standard. The certificates are valid for manufacture, storage, marketing, sales and after sales services of faucets, valves and accessories.



ORAS GROUP
Isometsäntie 2, P.O. Box 40
FI-26101 Rauma
Finland
Tel. +358 2 83 161
Fax +358 2 831 6300
Info.Finland@oras.com



www.oras.com

943089/02/14