

# Mapress monterings- anvisning.

Utföra Mapress skarv, placering av korrosionsskydd, bockning av rör, minimiavstånd och utrymmeskrav vid pressning.

**KNOW  
HOW  
INSTALLED**



Denna produkt är anpassad till Branschregler Säker Vatteninstallation. Geberit AB garanterar produktens funktion om branschreglerna och monteringsanvisningarna följs.

Utföra Mapress skarv .....	2
Placering av korrosionsskydd på Mapress elförzinkat .....	7
Bockning av rör .....	7
Minimialstånd .....	8
Utrymmeskrav vid pressning med pressverktyg .....	9

### 1 Monteringsanvisning

#### 1.1 Utföra Mapress skarv

En Mapress skarv utförs i följande arbetssteg:

- Variant 1: rör och pressrördel  
-eller-  
Variant 2: plastbelagt rör och pressrördel
- Utför skarv med gängkoppling
- Vid d 54 – 108 mm: Montering av monteringshjälp MH 1, se sid 61
- Pressning av koppling



#### **OBSERVERA**

##### **Korrosionsrisk vid Mapress systemrör**

- ▶ Låt bli att använda kapskiva för att korta av
- ▶ Använd endast lämpliga skärverktyg för att bearbeta materialet
- ▶ Avgrada rören med den elektriska röravgradaren på det lägsta varvtalet
- ▶ Vid Mapress rostfritt ska skär- och avgradningsverktygen hållas fria från kolstålsspån



#### **OBSERVERA**

##### **Otät skarv på grund av skadad o-ring**

- ▶ Avgrada rörändarna fullständigt ut- och invändigt
- ▶ Ta bort främmande föremål från o-ringen
- ▶ Låt bli att gunga röret in i presskopplingen
- ▶ Skjut presskopplingen på röret, genom att vrida den lätt från sida till sida
- ▶ Använd endast glidmedel utan olja eller fett

#### **Variant 1: blankt rör och rördel**

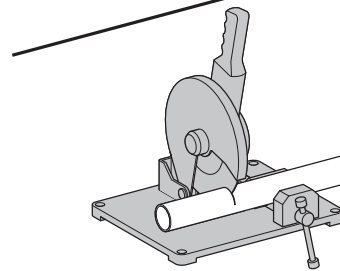
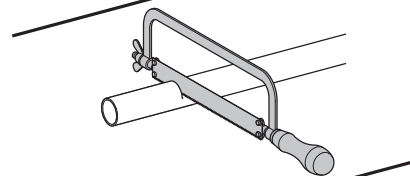
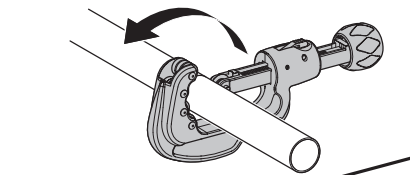
1. Kontrollera att röret och kopplingen är rena och utan skador, repor eller bucklor.
2. Bestäm rørets längd.

3.

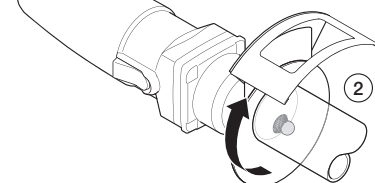
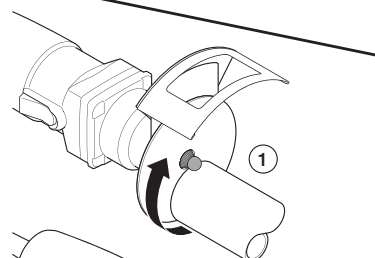
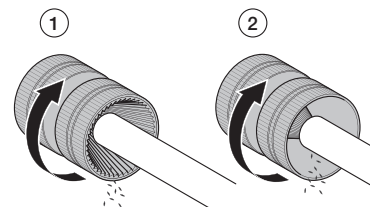


Kapa endast rördel med slätända till det maximalt tillåtna kapmättet k.

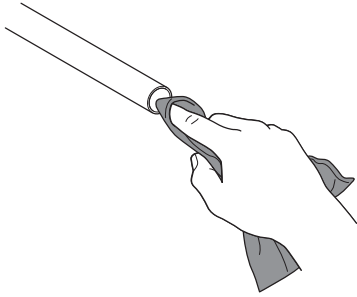
Kapa röret i rät vinkel.



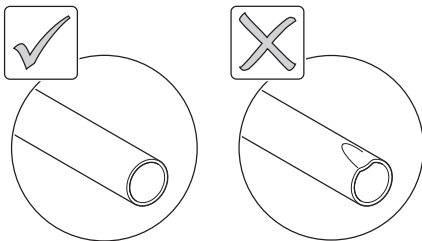
4. Avgrada rörändarna invändigt och utvändigt.



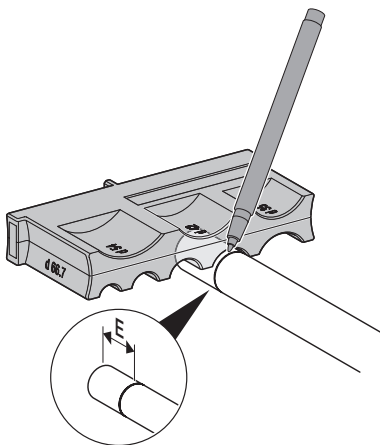
5. Befria rörändarna från spån.



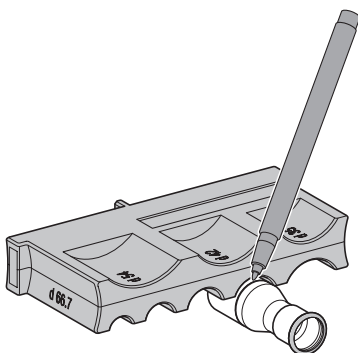
6. Kalibrera rörändarna på kopparrör.



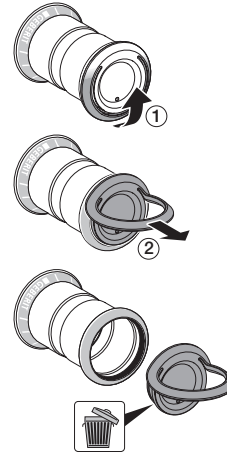
7. Markera insticksdjupet.  
Insticksdjupet E finns på sid 8.



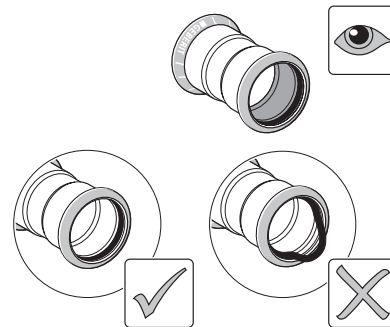
- 7.b Markera insticksdjupet på insticksänden hos kopplingar med slätända.



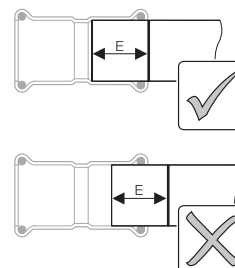
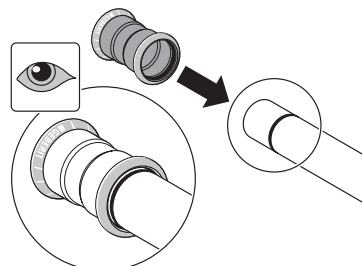
8. Ta bort proppen från kopplingen.



9. Kontrollera o-ringens.



10. Vrid kopplingen på systemröret till det markerade insticksdjupet.



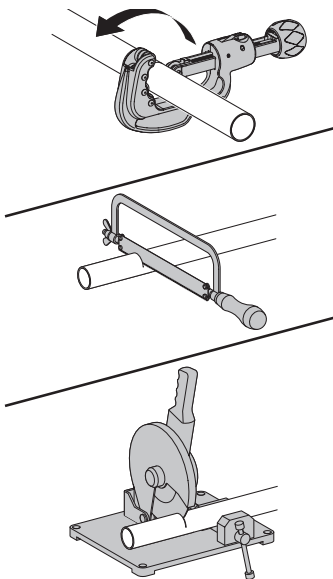
11. För pressning se sid 6, punkt 1-3.

### Variant 2: plastbelagt rör och rördel

1. Kontrollera att röret och kopplingen är rena och utan skador, råfflor eller bucklor.
2. Bestäm rörets längd.
- 3.

**i** Kapa endast rördel med slätända till det maximalt tillåtna kapmålet k.

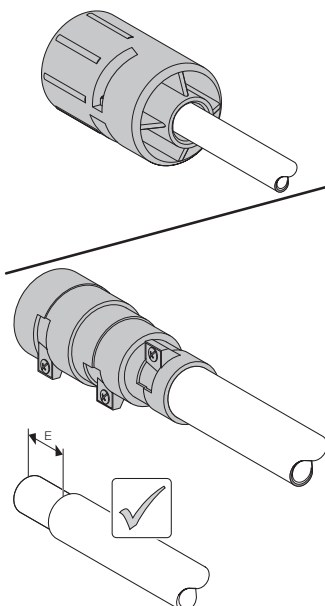
Kapa röret med röravskärare eller för ändamålet avsett verktyg.



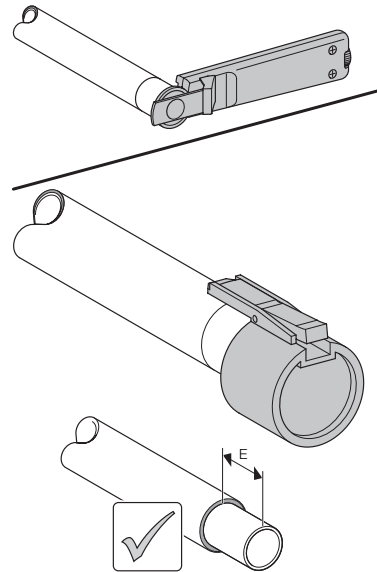
#### 4.a

**i** Om annat verktyg än Mapress avisoleringsverktyg används ska plastbeläggningsen tas bort till insticksdjupet.

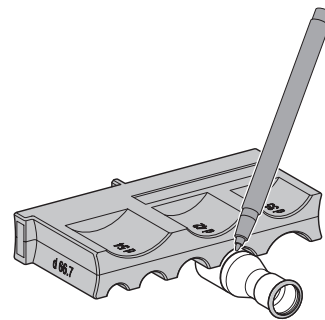
Avisolera det plastklädda Mapress elförzinkat systemrör och markera insticksdjupet.



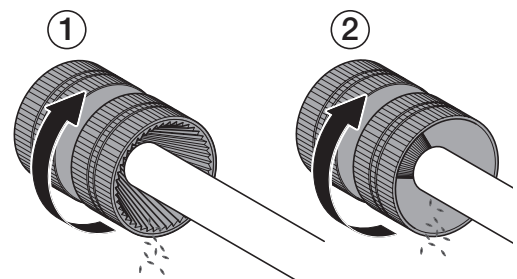
4.b Avisolera det plastklädda kopparröret och markera insticksdjupet.



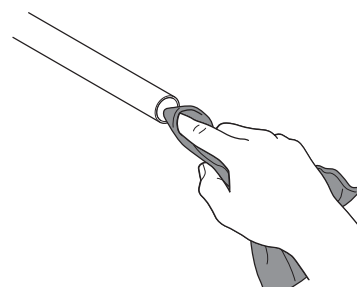
4.c Markera insticksdjupet på insticksändan på Mapress kopplingar med slätända. Insticksdjupet E finns på sid 8.



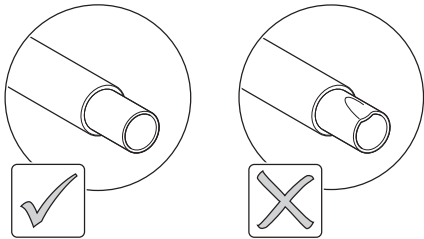
5. Avgrada rörändarna invändigt och utvändigt.



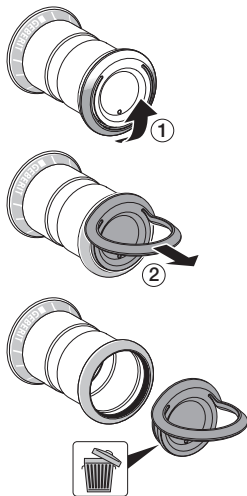
6. Befria rörändarna från spån.



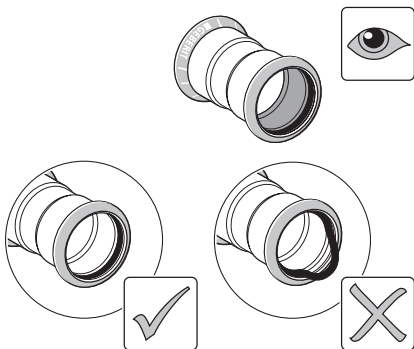
7. Kalibrera rörändarna på kopparrör.



8. Ta bort skyddet från kopplingen.



9. Kontrollera o-ringens.



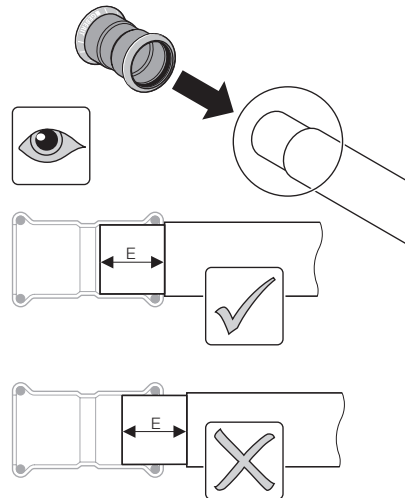
- 10.



**OBSERVERA**

- ▶ Iaktta det föreskrivna insticksdjupet

Vrid kopplingen på systemröret till det markerade insticksdjupet.



11. För pressning se sid 6, punkt 1-3.

**Utför skarv med gängkoppling**

1. Fixera rörledningen.
2. Sätt in den gängade kopplingen och skruva fast den, håll mot på den gängade kopplingen när du skruvar fast.

- 3.



**OBSERVERA**

**Otät skarv på grund av spänningskorrosion**

- ▶ Till Mapress rostfritt får teflon inte användas som tätningssmedel

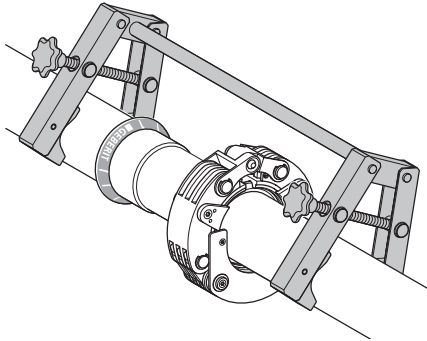
Täta den gängade kopplingen.

## Utföra Mapress skarv – Monteringsanvisning

### Valfritt: Montering av monteringshjälp MH 1 vid d 54 – 108 mm

**i** Monteringsmått framgår av bruksanvisning för MH 1.

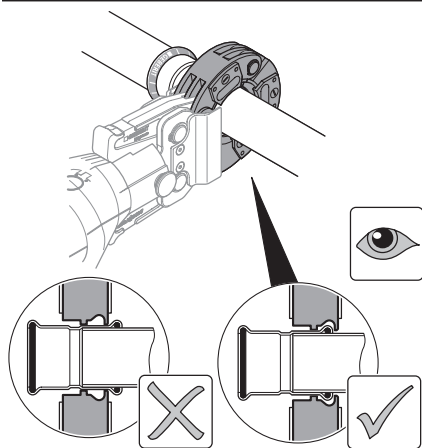
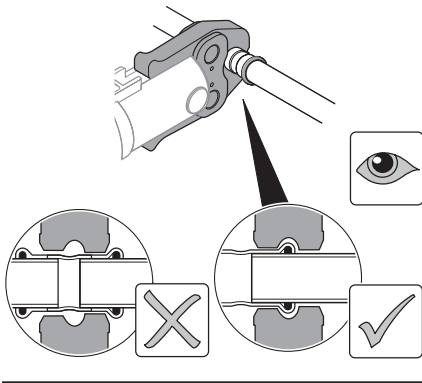
- ▶ Kläm fast rören med monteringshjälps backar



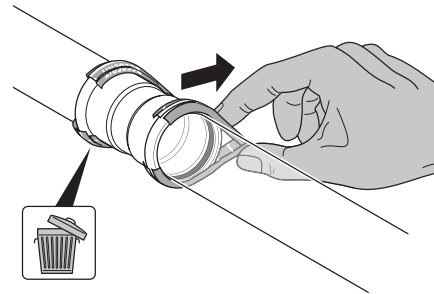
### Pressning av koppling

#### Förutsättningar

- Rörledningen eller de prefabricerade komponenterna är justerade
  - De gängade kopplingarna är tätade
1. Kontrollera att dimensionen på presskopplingen motsvarar pressbackens eller presslingans dimension.
  2. Pressa kopplingen.

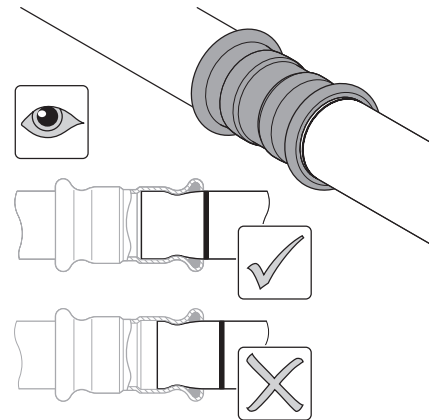


3. Ta bort pressindikatorn.




#### Resultat

- Markeringen för insticksdjupet syns
- Pressindikatorn är borttagen

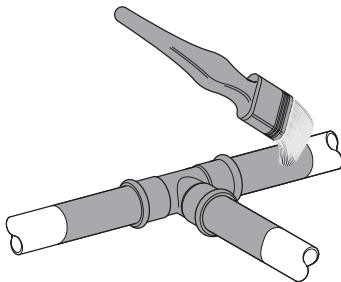


### 1.2 Placering av korrosionsskydd på Mapress elförzinkat


#### Sätta på korrosionsskyddande tejp

1. Rensa rör och koppling från smuts och fukt.
2.  Primern har inte någon korrosionsskyddande verkan. Den används enbart som häftgrund för den korrosionsskyddande tejp.

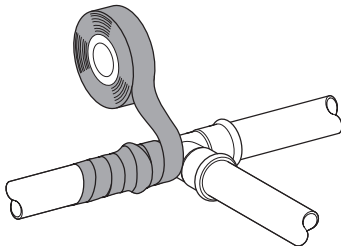
Applicera primer på kopplingen och rörets plastbeläggning på en längd av 20 mm.



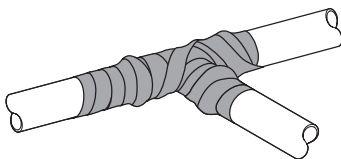
3. Låt primern torka.
- 4.

-  Se till att ha minst 15 mm överlappning när den korrosionsskyddande tejp sätts på och ta med den bearbetade delen av plastbeläggningen.

Sätt på korrosionsskyddande tejp.



#### Resultat



### 1.3 Bockning av rör

Vid bockning av Mapress systemrör ska följande regler iakttas:

- Mapress systemrör får endast bockas i kallt tillstånd med standard drag-/bockverktyg
- Beträffande bockverktygets lämplighet och bestämning av bockningsradie ska föreskrifterna från bockverktygstillverkaren iakttas

Använd följande bockningsradier:

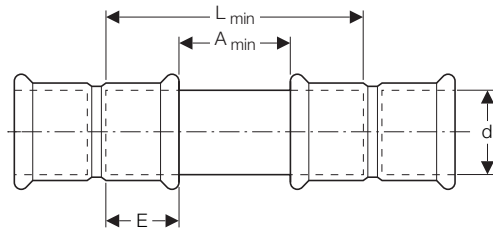
Tabell 1: Bockningsradier Mapress systemrör

Bockningsradie r [mm]	
Bockat för hand	Bockat med drag-/bockverktyg
$r > 5 \cdot d$	$r > 3,5 \cdot d$

## Minimavstånd – Monteringsanvisning

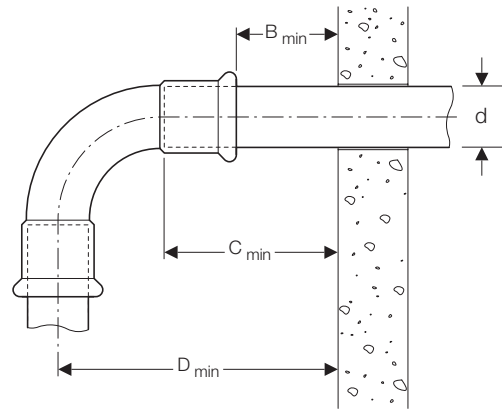
### 1.4 Minimavstånd

#### Minimavstånd mellan två kopplingar



d x s [mm]	A <sub>min</sub> [cm]	L <sub>min</sub> [cm]	E [cm]
12	1,0	4,4	1,7
15	1,0	5,0	2,0
18	1,0	5,0	2,0
22	1,0	5,2	2,1
28	1,0	5,6	2,3
35	1,0	6,2	2,6
42	2,0	8,0	3,0
54	2,0	9,0	3,5
76,1	2,0 <sup>1</sup> / 3,0 <sup>2</sup>	12,6 <sup>1</sup> / 13,6 <sup>2</sup>	5,3
88,9	2,0 <sup>1</sup> / 3,0 <sup>2</sup>	14,0 <sup>1</sup> / 15,0 <sup>2</sup>	6,0
108	2,0 <sup>1</sup> / 3,0 <sup>2</sup>	17,0 <sup>1</sup> / 18,0 <sup>2</sup>	7,5

#### Ledningsmått vid vägg- och taköppningar



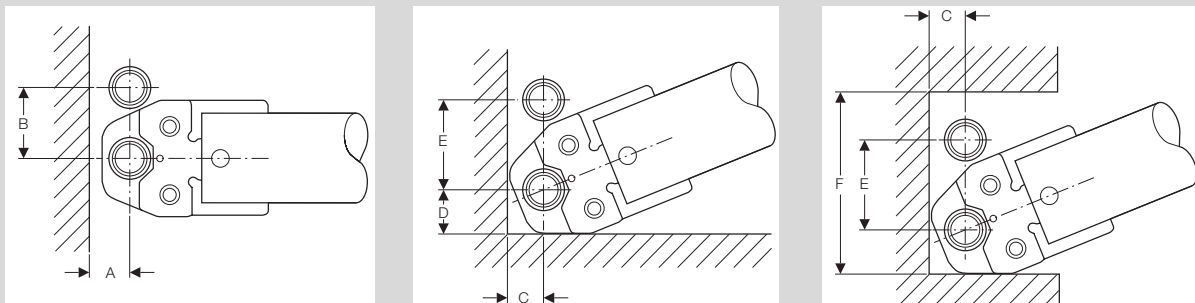
d x s [mm]	B <sub>min</sub> [cm]	C <sub>min</sub> [cm]	D <sub>min</sub> [cm]
12	3,5	5,2	7,7
15	3,5	5,5	8,5
18	3,5	5,5	8,9
22	3,5	5,6	9,5
28	3,5	5,8	10,7
35	3,5	6,1	12,1
42	3,5	6,5	14,7
54	3,5	7,0	17,4
76,1	7,5	12,8	22,3
88,9	7,5	13,5	24,9
108	7,5	15,0	29,2

<sup>1</sup> Måttet gäller för pressning med pressverktyg ECO 301

<sup>2</sup> Måttet gäller för pressning med pressverktyg HCPS

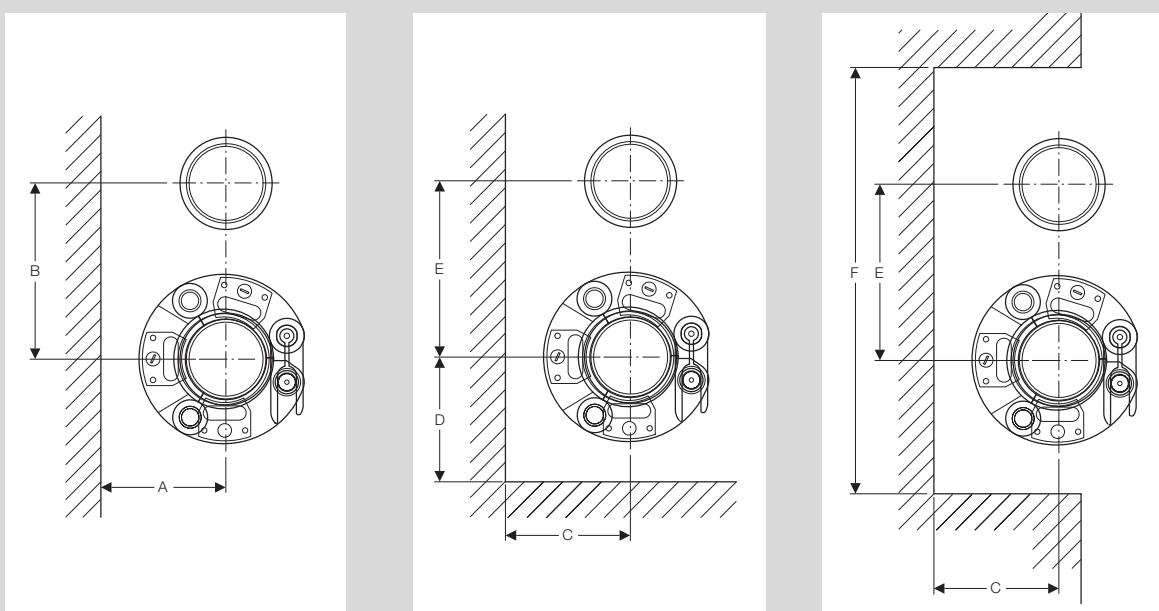
1.5 Utrymmeskrav vid pressning med pressverktyg

Tabell 2: Utrymmeskrav vid pressning med pressbackar vid montering på slät vägg, i hörn och i schakt



d [mm]	A [cm]	B [cm]	C [cm]	D [cm]	E [cm]	F [cm]
12 – 15	2,0	5,6	2,0	2,8	7,5	13,1
18	2,0	6,0	2,5	2,8	7,5	13,1
22	2,5	6,5	3,1	3,5	8,0	15,0
28	2,5	7,5	3,1	3,5	8,0	15,0
35	3,0	7,5	3,1	4,4	8,0	17,0

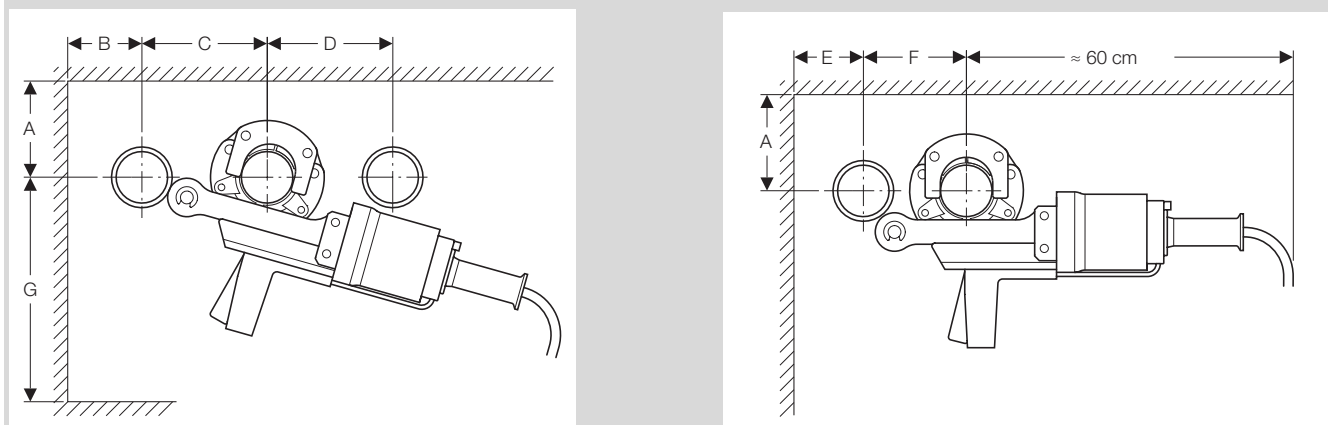
Tabell 3: Utrymmeskrav vid pressning med presslingor vid montering på slät vägg, i hörn och i schakt



d [mm]	A [cm]	B [cm]	C [cm]	D [cm]	E [cm]	F [cm]
42	7,5	11,5	7,5	7,5	11,5	26,5
54	8,5	12,0	8,5	8,5	12,0	29,0
76,1	11,0	14,0	11,0	11,0	14,0	35,0
88,9	12,0	15,0	12,0	12,0	15,0	39,0
108	14,0	17,0	14,0	14,0	17,0	45,0

## Utrymmeskrav vid pressning med pressverktyg – Monteringsanvisning

Tabell 4: Utrymmeskrav vid pressning med pressapparat HCPS vid komplett förmontering och särskild montering av de enskilda systemrörlängderna



d [mm]	A [cm]	B [cm]	C [cm]	D [cm]	E [cm]	F [cm]	G [cm]
76,1	11,0	20,0	22,0	22,0	16,0	16,0	30,0
88,9	12,0	20,0	22,0	22,0	16,0	18,0	32,0
108	13,0	20,0	23,0	23,0	16,0	20,0	34,0

**Geberit AB**  
**Kantyxegatan 25**  
**Box 50414**  
**202 14 Malmö**

**T 040-680 89 34**  
**F 040-18 54 39**  
**order.se@geberit.com**

→ [www.geberit.se](http://www.geberit.se)