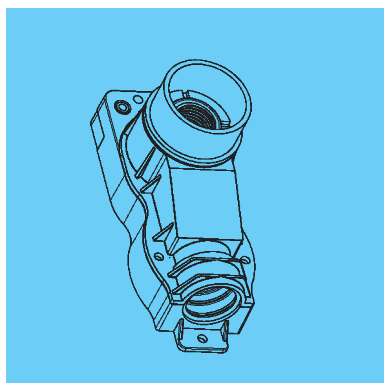


## Monteringsanvisning NeoTherm Sanikobling -Väggdosa för inbyggnad



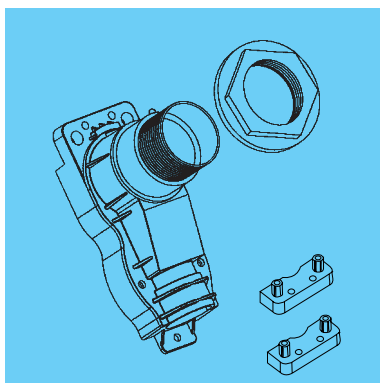


## Monteringsanvisning Sanikobling modell 2 till murad- och gipsad vägg



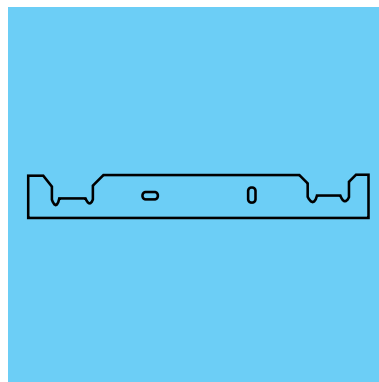
Sanikobling för murad vägg. Modell 2  
enkelutförande

PE-RT 15x2,5mm x 1/2" RSK 1881161  
PE-RT 18x2,5mm x 1/2" RSK 1881162  
Alupex 16x2,0mm x 1/2" RSK 1881163  
PE-RT 16x2,2 x 1/2" RSK 1881202



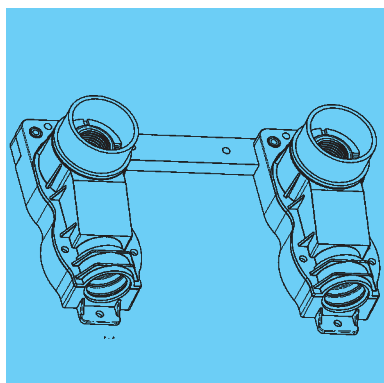
Sanikobling för gipsvägg. Modell 2  
enkelutförande

PE-RT 15x2,5mm x 1/2" RSK 1881164  
PE-RT 18x2,5mm x 1/2" RSK 1881165  
Alupex 16x2,0mm x 1/2" RSK 1881166  
PE-RT 16x2,2 x 1/2" RSK 1881203

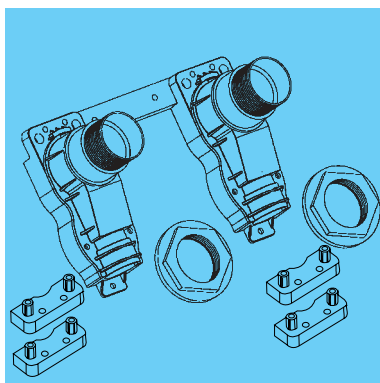


Sanikobling dubbelbeslag i metall  
Modell 2

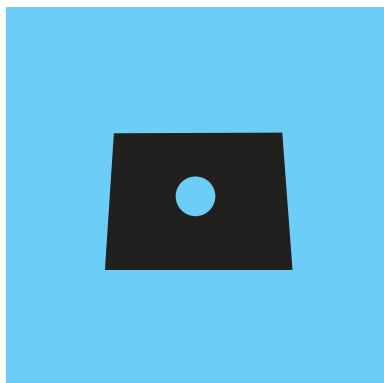
c/c 150 mm RSK 1881171  
c/c 160 mm RSK 1881172



Sanikobling för murad vägg. Modell 2  
dubbelmonterad

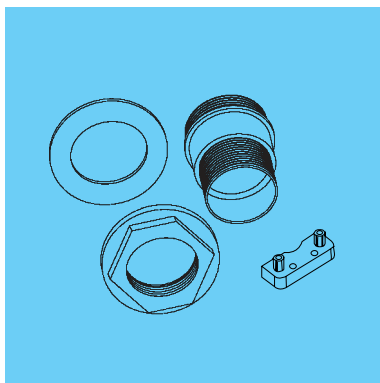


Sanikobling för gipsvägg. Modell 2  
dubbelmonterad



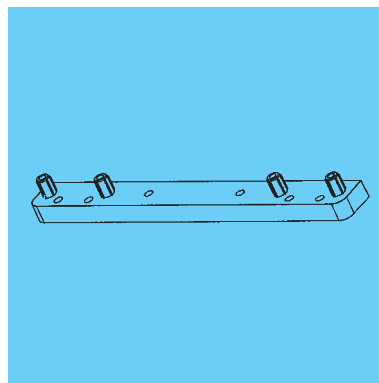
Sanikobling tätningmembran

Universal RSK 1881169



Sanikobling gipsset

Modell 2 RSK 1881167



Sanikobling dubbelbeslag i plast c/c 150 mm

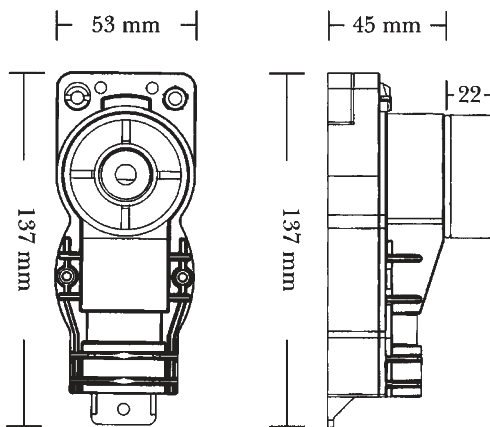
Modell 2 RSK 1881170



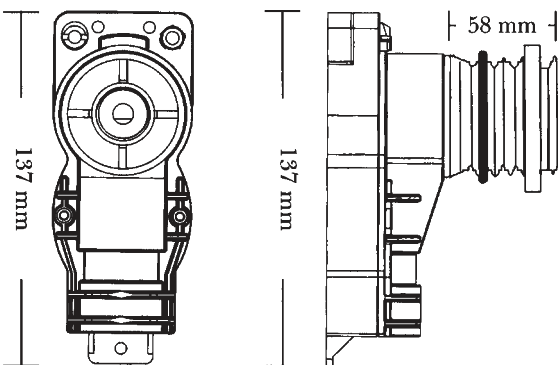
## Monteringsanvisning Sanikobling modell 2 till murad- och gipsad vägg " Installation i murad vägg"

### Byggmått

#### Modell 2 till murad vägg



#### Modell 2 till reglad gipsvägg



### Teknisk information

NeoTherm Sanikobling modell 2 är avsedd att användas i murad vägg eller i reglad vägg med yttskikt av gips.

Sanikobling modell 2 får endast användas tillsammans med NeoTherm Universal PE-RT rör dn 15x2,5 mm eller 18x2,5 mm samt alupeprör dn 16x2,0 mm. Skyddsror med ytterdiameter 24, 25 eller 28 mm fungerar till NeoTherm sanikobling.

**!** Om blandarskena med skruvfästning används till dosorna i våtzon 1 så måste blandarskenan skruvas i massiv konstruktion, i betong, regler, i särskildkonstruktionsdetalj eller i Våtrumsvägg 2012. NeoTherm rekommenderar skruvfri infästning av blandarfäste.



Dela kopplingsdosan och fäst bakstycket i ursparingen med hjälp av sättlim eller skruv med plugg. Vid montage av 2 st dosor kan dubbelbeslag i metall användas RSK 1881171 eller 1881172, alternativt dubbelbeslag i plast (obs! endast 150 c/c).



O-ringarna på skyddsroret skall täta mot tätningslinjen i dosan. Skyddsroret ska inte gå över kanten där dosan breddas. O-ringarna placeras på tredje (3) respektive sjätte (6) rillan uppifrån räknat. Se bild 2 O-ring monterar på skyddsroret. Vinkelkoppling monteras på PE-RT/alupepröret och läggs därefter i kopplingsdosan, Minst 35 mm mediarör lämnas fritt för montage av koppling. Kopplingen består av 3 delar. Mutter, klämring och kona med

stödhylsa. Montera kopplingen genom att föra på mutter och klämring utanpå röret och därefter tryck in stödhylsan i röret så att endast konan sticker ut. Uppkopplingen dras för hand, därefter 1 1/2 varv med nyckel (35-50 Nm)

**!** Kopplingen skall inte smörjas



Locket skruvas fast med bifogade skruvar till locket ligger helt an mot bottenstycket



Tätningsmembran trycks på över genomföringen och läggs platt mot vägg.

Därefter gäller samma princip för tätskikt som vid skivvägg. Se sid 4

## Monteringsanvisning Sanikobling modell 2 till murad- och gipsad vägg "Installation i vägg klädd med gipsskivor"



Väggdosan monteras isär och bakstycket monteras på regel eller bakomliggande skiva med hjälp av sättlim eller skruv beroende på hur bakomliggande yta är uppbyggd. Vid montage av 2 st dosor kan dubbel-beslag i metall användas RSK 1881171 eller 1881172, alternativt dubbelbeslag i plast (obs! endast 150 c/c).



O-ringarna på skyddsörret skall täta mot tätninglinjen i dosan. Skyddsörret ska inte gå över kanten där dosan breddas. O-ringarna placeras på tredje (3) respektive sjätte (6) rillan uppifrån räknat. Se bild 2 O-ring monteras på skyddsörret. Vinkelkoppling monteras på PE-RT/alupepxröret och läggs därefter i kopplingsdosan, Minst 35 mm mediarör lämnas fritt för montage av koppling. Kopplingen består av 3 delar. Mutter, klämring och kona med stödhylsa. Montera kopplingen genom att föra på mutter och klämring utanpå röret och därefter tryck in stödhylsan i röret så att endast konan sticker ut. Uppkopplingen dras för hand, därefter 1 1/2 varv med nyckel (35-50 Nm)



Kopplingen skall inte smörjas



Dosans framdel monteras med 2 skruvar. Locket skruvas fast med bifogade skruvar till locket ligger helt an mot bottenstycket



Gängad nippel skruvas in i gängan på frambdelen. I detta skede kan genomföringens längd enklet anpassas till tjockleken på skivan/skivorna inklusive tätskikt och ytskikt. Alternativt görs detta efter att väggen är färdigmonterad. Nippeln tätar med en oring när den dragits i botten.



Gippskivan monteras, det borras ett 50 mm hål till genomföringen



Tätningmembran monteras av plattsättaren. Membranet skall vara anpassat för tätskiktet. NeoTherm erbjuder Sanikobling membran med RSK nr 1881169. Membranets kompatibilitet med tätskiktet skall alltid kontrolleras. Tätskikt appliceras på skivvägen



Ytskikt monteras



Den runda tätningringen monteras mot ytskiktet.



Spärrmuttern monteras och spänns med handkraft. Den utskjutande delen av genomföringen kapas till önskat mått om detta ej gjorts tidigare..

Dokument: Sanikobling  
Fil: Mont. Anvisning Sanikobling



### NYHET

#### Lätt montering i reglad vägg!

Genom att flytta brickan som är monterad på baksidan av dosan vid leverans kan man minska byggmättet bakåt. Flytta brickan till framsidan och montera dosan på en kortling som visas på bilden så kan dosans bakstycke läggas dikt mot bakomliggande skiva och minska byggmättet med 13 mm.

**Provtryckning**

Utför tryck och täthetsprovning i enlighet med branschregler för Säker Vatteninstallation. Vid tryck- och täthetskontroll av rörledningar med vatten ska rörledningen vattenfyllas långsamt upp till kontrolltrycket.

Ledningarna ska vara helt vattenfyllda och luftade.

För att underlätta luftning bör ledningen fyllas från sin lägsta punkt.

Tappvattensystemet ska provas med vatten av dricksvattenkvalitet.

Temperaturskillnaden mellan aktuell rumstemperatur och vattentemperaturen får inte överstiga 10 °C.

**Vägledning**

Vid täthetskontroll bör samtliga fogar synas med avseende på "smygläckage".

Denna kontroll är viktig eftersom sådana läckage inte alltid kan avläsas på tryckutrustningens manometer.

tryck- och täthetskontroll av röranslutningarna i dosan ska utföras enligt Branschregler Säker Vatteninstallation § 4.1.



Denna produkt är anpassad till branschregler Säker Vatteninstallation. Neotherm A/S garanterar produktens funktion om branschreglerna och monteringsanvisningen följs.

# Neotherm

THE FLOW OF ENERGY

Centervej 18 · DK-3600 Frederikssund  
Tlf. (+45) 4731 2055 · Fax (+45) 4738 4158  
www.neotherm.se · info@neotherm.dk