

Rillat smutsfilter AVI 1760



Funktion

Rillat smutsfilter i segjärn, med filterkorg av rostfritt stål, 2 st uttag för differenstrycksmätning. Rillningsstandard: OGS (Original Grooving System) i enlighet med AWWA-C606.

Användningsområden:

För mekanisk rening i värme- och kylsystem.

Korrosivitetsklass

Filterhuset är utvändigt lackerat med polyuretanakrylat Klass C4 RAL 9017. Invändigt behandlad med anti-rost olja.

Bedömningar och prover

Produkterna är bedömda av Sundahus och Byggvarubedömningen.



Produkterna är testade enligt EN12266-1 och måttet överensstämmer EN558-1 list 1/DIN3202 F1.

Tryckklass

PN 16 bar. Maxarbetstrycket får ökas med 150 %, enbart för provtryckning.

Temperaturintervall:

Ventilerna kan användas mellan -20 °C och +110 °C.

Dimensioner och materialspecifikationer

Se tabell 1 för dimensioner.

Tabell 1

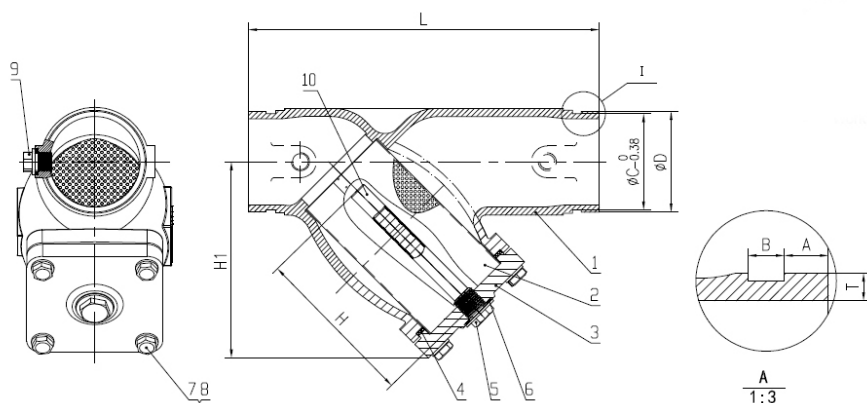
Art.nr	DN (mm)	L (mm)	ØD (mm)	ØC (mm)	A±0,7 (mm)	B±0,7 (mm)	T+0,1 (mm)	H1 (mm)	Vikt (kg)
5037016	50	230	60,3	57,15	15,87	7,92	6,20	130	4,3
5037017	65	290	76,1	72,26	15,87	7,92	8,10	155	7,0
5037018	80	310	88,9	84,93	15,87	7,92	7,00	172	8,0
5037019	100	350	114,3	110	15,87	9,52	7,80	205	13,3
5037020	125	400	141,3	135,46	15,87	9,52	8,15	270	22,0
5037021	150	480	168,3	163,95	15,87	9,52	10,50	320	33,0
5037022	200	600	219,1	214,4	19	11,12	10,80	378	62,0

Material och tekniska specifikationer

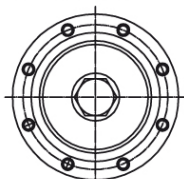
Tabell 2

Nr.	Namn	Material	Antal
1	Ventilshus	GGG40	1
2	Filterkorg	SS304	1
3	Lock	GGG40	1
4	Lockpackning	Grafit	1
5	Renspropp	SS316	1
6	Packning	PTFE	1
7	Bricka	SS316	DN50-DN100: 4 st. DN125-DN200: 8 st.
8	Bult	SS316	DN50-DN100: 4 st. DN125-DN200: 8 st.
9	Mätplugg	SS316+PTFE	2
10	Magnet bar	Magnet	1

Uttag för tryckmätning är 3/8"



DN125-DN300



DN50-DN100



Maskvidd

Rillat smutsfilter som standard har maskvidd 0,6 mm och filterinsats med 1 mm maskvidd finns som tillbehör för DN>=80.

Från DN80-DN200 har filterkorg stödring.

Tryckfall diagram

Diagram 1. Tryckfall diagram för maskvidd 0,6 mm.

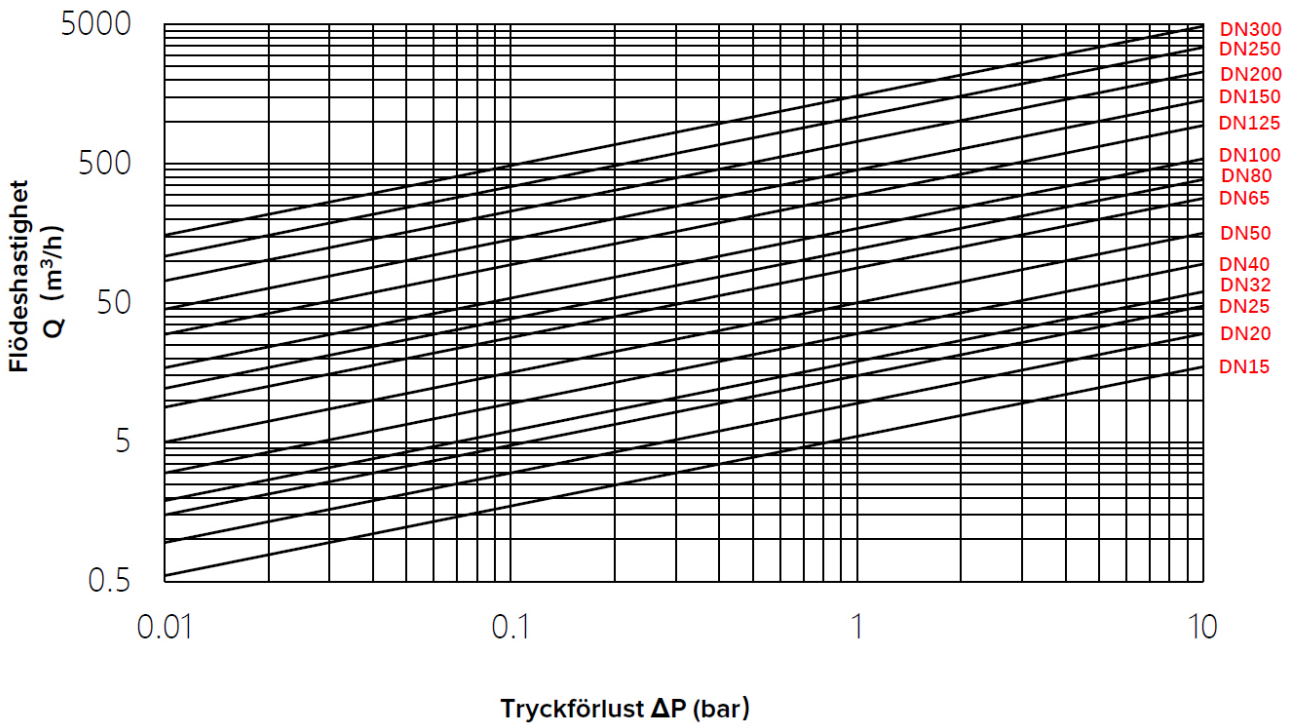
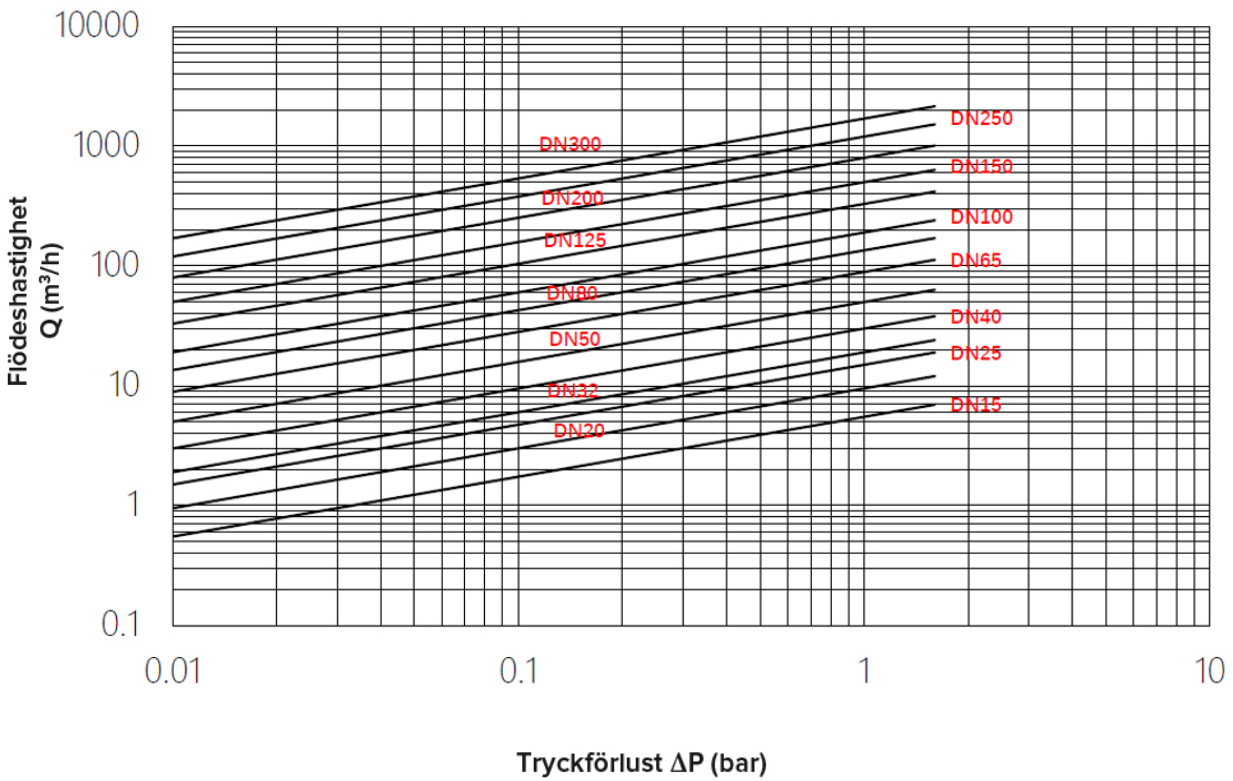


Diagram 2. Tryckfall diagram för maskvidd 1 mm.

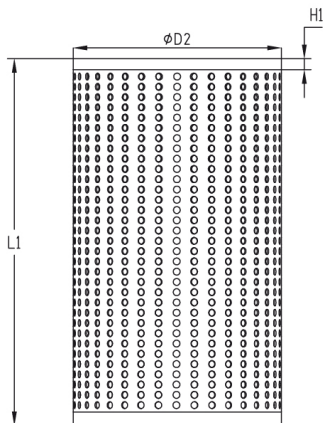


Reservdelar

1. Filterinsats

Tabell 3

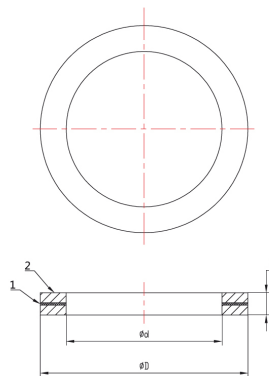
ArtNr	Artikelbenämning1	Artikelbenämning2	Maskvidd (mm)	L1	ØD2	H1
5064293	FILTERINSATS AVI 1760 DN50	112X58 MVIDD 0,6MM VERS 1-2	0,6	112	58	/
5064294	FILTERINSATS AVI 1760 DN65	140X75 MVIDD 0,6MM VERS 1-2	0,6	140	75	/
5064295	FILTERINSATS AVI 1760 DN80	152X88 MVIDD 1,0MM VERS 1-2	1	152	88	/
5064296	FILTERINSATS AVI 1760 DN100	179X107 MVIDD 1,0MM VERS 2	1	179	107	8
5064297	FILTERINSATS AVI 1760 DN125	215X134 MVIDD 1,0MM VERS 2	1	215	134	12
5064298	FILTERINSATS AVI 1760 DN150	274X163 MVIDD 1,0MM VERS 2	1	274	163	12
5064299	FILTERINSATS AVI 1760 DN200	319X211 MVIDD 1,0MM VERS 2	1	319	211	16
5064300	FILTERINSATS AVI 1760 DN250	374X237 MVIDD 1,0MM VERS 2	1	374	237	20
5064301	FILTERINSATS AVI 1760 DN300	434X287 MVIDD 1,0MM VERS 2	1	434	287	20
4896049	FILTERINSATS AVI 1760 DN80	152X88MM MVIDD 0.6MM VERS 1-2	0,6	152	88	/
4896050	FILTERINSATS AVI 1760 DN100	179X107MM MVIDD 0.6MM VERS 2	0,6	179	107	8
4896051	FILTERINSATS AVI 1760 DN125	215X134MM MVIDD 0.6MM VERS 2	0,6	215	134	12
4896052	FILTERINSATS AVI 1760 DN150	274X163MM MVIDD 0.6MM VERS 2	0,6	274	163	12
4896053	FILTERINSATS AVI 1760 DN200	319X211MM MVIDD 0.6MM VERS 2	0,6	319	211	16
4896054	FILTERINSATS AVI 1760 DN250	374X237MM MVIDD 0.6MM VERS 2	0,6	374	237	20
4896055	FILTERINSATS AVI 1760 DN300	434X287MM MVIDD 0.6MM VERS 2	0,6	434	287	20



2. Lockpackning

Tabell 4

ArtNr	DN	ØD	Ød	H
1505051	50	74	60	3
1505052	65	91	77	3
1505053	80	104	90	3
1505054	100	130	112	3
1505055	125	164	140	3
1505056	150	194	170	3
1505057	200	244	220	3
1505058	250	280	248	3
1505059	300	340	298	3

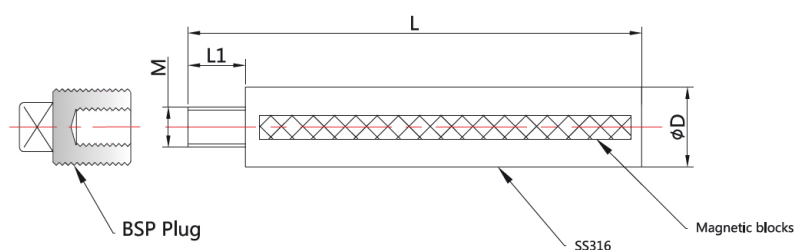


3. Tillbehör magnetstav 10 000 Gauss

Magnetstaven monteras i filtret genom att lossa på rensproppen på filterlocket, proppen är invändigt gängad och magnetstav skruvas fast, sätt därefter tillbaka renspropp med magnetstav.

Tabell 5

RSK	DN	L	L1	ØD	M	Propp
4845467	50	106	14	16	M8	1/2"
4845468	65	123	14	16	M8	1/2"
4845469	80	144	14	16	M8	1/2"
4845470	100	177	16	19	M10	3/4"
4845471	125	220	16	19	M10	3/4"
4845472	150	220	16	19	M10	3/4"
4845473	200	254	16	19	M10	3/4"
4845474	250	362	19	22	M12	1"
4845475	300	400	19	22	M12	1"



Montering av smutsfilter

1. Använd minst en stumkoppling (Exempelvis Fitpro eller GKS) för att förhindra rotation.
2. Pilen på filtret skall vara i flödesriktning.
3. Filtret kan installeras horisontellt eller vertikalt.
4. Följ montageinstruktion för kopplingen som du använder tillsammans med filtret. Montageinstruktionerna finns för varje koppling på Ahlsells hemsida.
5. Kontrollera att filtrets tryckklass samt installationskopplingar är lämpliga för driftförhållanden.
6. Kontrollera rilldimensionen med Rillmåttbandet i det intilliggande rörsystemet.

Tabell 6

Nominell röranslutning		Ytterdiameter (mm)			Packnings-säte (A) (mm)		Rillbredd (B) (mm)		Rillbotten-diameter (C) (mm)		Rill-djup* (D)	Maximal Uvinklings-diameter (F)
Tum	DN	Storlek	+	-	Tolerans (± 0,76 mm)	Tolerans (± 0,76 mm)	Storlek	Tolerans	mm	mm	mm	
2	50	60,3	0,61	0,61	15,88	8,74	57,15	-0,38	1,6	62,99		
2½	65	76,1	0,76	0,76	15,88	8,74	72,24	-0,46	1,93	78,74		
3	80	88,9	0,89	0,79	15,88	8,74	83,94	-0,46	1,98	91,44		
4	100	114,3	1,02	0,79	15,88	8,74	110,08	-0,51	2,11	116,84		
5	125	139,7	1,42	0,79	15,88	8,74	135,46	-0,51	2,11	142,24		
6	150	168,3	1,6	0,79	15,88	8,74	163,96	-0,56	2,16	170,94		
8	200	219,1	1,6	0,79	19,05	11,91	214,4	-0,64	2,34	223,52		

