

INSTALLATIONS- OCH UNDERHÅLLSANVISNING

PUMPSTATION Flygt Compit Drän P/C

P= plastlock

C= gjutjärnslock





Tack för att du valde en pumpstation av Xylem! Vi hoppas att produkten uppfyller dina förväntningar.

Läs noga igenom denna anvisning innan produkten installeras och tas i bruk. Fel användning av produkten kan leda till person- och egendomsskada och göra garantin ogiltig. Förvara bruksanvisningen väl tillgänglig vid användningsstället för framtida behov.

Säkerhet

Följ följande säkerhetsföreskrifter:

- Håll arbetsområdet alltid rent
- Ta hänsyn till eventuella risker i arbetsområdet pga gaser och ångor.
- Vidta försiktighetsåtgärder mot elrelaterade riskfaktorer. Eliminera risker pga elstöt eller elbåge.
- Ta hänsyn till risk för översvämning, personskador pga elström och brännskador. Använd alltid erforderlig skyddsutrustning.

Elarbeten får endast utföras av en kvalificerad elektriker och i enlighet med alla internationella, nationella och lokala föreskrifter.

Transport

Undvik kontakt med vassa kanter och hörn. Kontrollera att produkten inte är skadad innan brunnen grävs ner i marken. Kontrollera att lyftanordningen som ska användas för att lyfta ner brunnen från transportfordonet har tillräcklig kapacitet och räckvidd.

Kontroll av förpackningen

1. Kontrollera förpackningen vid leverans för eventuella transportskador eller saknade detaljer.
2. Notera skadade eller saknade detaljer på köpkvittot och i leveransdokumentationen.
3. Om förpackningen inte uppfyller kraven, gör en reklamation till transportföretaget.

Om försändelsen hanterades av leverantören av produkten, gör en reklamation direkt till leverantören.

Kontroll av produkten

1. Ta ut produktens komponenter ur förpackningsmaterialet.



Lämna in förpackningsavfallet på en lämplig återvinningsstation i enlighet med de lokala föreskrifterna om avfallshantering.

2. Granska produkten och kontrollera att alla detaljer är med och oskadade.
3. Om möjligt, ta isär produkten genom att lossa alla skruvar, bultar eller remmar.

Var försiktig medan du lossar spikar och remmar – risk för personskada.

4. Om du upptäcker någon defekt, kontakta återförsäljaren.

Förvaringsmiljö

Förvara produkten i en klimatskyddad och torr miljö, skyddad mot hög värme, smuts och vibration. Produkten ska även skyddas mot fukt, värme och mekaniska skador. Inga tunga föremål får placeras på produkten.

Långtidsförvaring

Om produkten ska förvaras i över sex månader, följ instruktionerna nedan:

- Innan produkten tas i bruk efter förvaring, kontrollera dess skick och försäkra dig om att alla tätningar och kabelgenomföringar är i bra skick.
- Hjulet/blandaren ska vridas runt för hand varannan månad för att tätningstytorna inte ska klibba ihop.

Elanslutning

Elarbeten får endast utföras av en kvalificerad elektriker och i enlighet med alla internationella, nationella och lokala föreskrifter. Stickproppen för en enfas 230 V pump kan anslutas till ett uttag skyddat med jordfelsbrytare.

Lyft

Kontrollera lyftanordningarnas och lyftkedjornas skick innan arbetet påbörjas.

- 1) Pumpenheten får endast lyftas från därtill avsedda markerade lyftöglor.
- 2) Använd lämpliga lyftanordningar och kontrollera att produkten är väl fixerad vid lyftanordningen.
- 3) Använd personlig skyddsutrustning.
- 4) Undvik att gå nära linor och upplyft last.

NOT: pumpen får aldrig lyftas från kabeln.



Lyftanordning

Pumpenheten ska alltid lyftas med hjälp av lyftanordningar. Lyftanordningen ska uppfylla följande krav:

- Avståndet mellan lyftkedjan/lyftkroken och golvet ska vara tillräckligt för att lyfta pumpenheten (fråga närmare hos den lokala försäljnings- och underhållspersonalen).
- Välj lyftanordningen med hänsyn till att den ska kunna lyfta pumpenheten rakt upp, så att lyftkrokens läge inte behöver ändras.
- Lyftanordningen ska vara säkert fixerad och i bra skick.
- Lyftanordningen ska kunna tåla hela pumpenhetens tyngd och anordningen får endast användas av personal med relevant utbildning.
- Lyftanordningen får inte vara överdimensionerad.

NOT:

En överdimensionerad lyftanordning kan leda till skador om lyftning av pumpenheten inte avbryts.

Allmänt

Pumpenheten levereras nästan installations- och användningsklar. Produkten är framställd av polyetylen genom rotationsgjutning. Pumpenheten används för pumpning av fastigheters dagvatten och dräneringsvatten. Pumpstationen grävs ner i marken och värmeisolerar vid behov utvändigt med isolerskivor som skyddar den vid frysning av marken. Brunnen är designad, tillverkad och genomgått provning enligt den europeiska standarden EVS-EN 13598-2:2009. Produkten är CE-märkt.

INSTALLATION AV PUMPSTATIONEN

Allmänt

Byggtreprenören ansvarar för installation av pumpstationen. En grop ska grävas i marken för installation av pumpstationen. Gropen ska vara tillräckligt stor för pumpstationen och återfyllnadsmaterialet. Vid nedgrävning av pumpstationen ska man följa relevanta krav beroende på lokala förhållanden, markens särdrag och gällande lagstiftning.

Krav på installationsmaterial

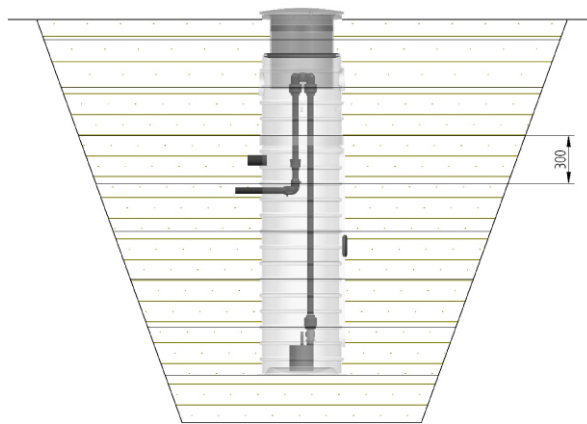
Återfyllnadsmaterial

Lämpliga material är grus, stenkross och sand. Materialet ska vara rent och siktat och rinna fritt samt vara fritt från is, snö, lera, jord eller för stora och tunga klumpar. Minimal densitet av återfyllnadsmaterialet är 1500 kg/m³.

Om återfyllning sker med grus får upp till 3% av valt material passera en sikt på 2,4 mm. Materialet ska vara rundkornigt och av fraktion 3-20 mm.

Stenkross ska vara av fraktion 3-16 mm, upp till 3% av materialet får passera en sikt på 2,4 mm.

Sand ska vara helt siktad och får inte innehålla partiklar över 3 mm.



Figur 1. Installation av pumpstationen

Återfyllning

Brunnen placeras i gropen; gropens botten täcks med ett jämnt 300 mm tjockt grusskikt och komprimeras. Gropens sidor återfylls med grus, stenkross eller sand i 300 mm tjocka skikt. Varje skikt komprimeras till 95 procent av markens densitet. Undvik hålrum under röranslutningar och botten genom att komprimera dessa ställen med särskild noggrannhet. Mellanrum mellan röranslutningar fylls för hand med sand. Använd en 50 x 100 mm platta för att komprimera sandskiktet. Vid hög grundvattennivå eller fuktig och tung jord (t ex kalkrik jord) får gropen endast återfyllas med grus eller stenkross.

Pumpstationens anslutningar

Pumpstationen kan anslutas till ett avloppsrör med \varnothing 110mm. En tätning medföljer; ett hål för tätningen ska borraras på plats på lämplig höjd. En 121 mm borr ska användas.

Pumpstationen är försedd med ett förmonterat rör PE 50 för pumpens strömkabel. Kabeln tätas i PE-röret i en krympslang med \varnothing 55 mm. Kabeln dras fram till uttaget genom skyddsroret.



Driftsättning och fixering av pumpen

1. Anslut pumpen till rörsystemet.
2. Sänk ner rörsystemet i gropen och anslut rörsystemets delar sinsemellan.
3. Använd ett snöre för att dra pumpkabeln i skyddsroret fram till uttaget. Anslut pumpen till uttaget. Vid användning utomhus ska ett uttag med jordfelsbrytare användas.
4. Kontrollera att pumpen pumpar och vattennivån sjunker.
5. Kontrollera även att pumpens nivåvipa följer vattennivån och går fritt från tankväggen.

Tekniska specifikationer för pumpen

Modell	Dränkbar pump Xylem SXM 2 med nivåvipa
Elanslutning	0.25 kW, 1,4 A, 230 V, 2900 rpm, 50 Hz, IP 68
Vikt	4 kg
Trycksatt koppling	Invändig gänga 1 1/4"
Material	Pumphölje AISI 304, tätning NBR
Kabel	10 m kabel H07RN-F
Arbetstemperatur	0 – 40 °C
Max Lyfthöjd	6,5 m
Max kapacitet	135 l/min



a xylem brand

UNDERHÅLLSINSTRUKTIONER

Underhållssteg 1-10:

1. Stäng av pumpens strömförsörjning före underhållsåtgärder.
2. Öppna pumpstationens lock genom att lossa låsbulten och vrida locket moturs.



3. Lyft upp pumpen inklusive kablar med hjälp av lyftkedjor
4. Rengör pumpen och nivåvippan, rengör pumpstationens hölje från eventuellt sediment.
5. Kontrollera att pumpkabeln inte är skadad.
6. Lossa röret från pumpen och rengör inspektionskammaren mellan pumpen och röret. OBS! Kontrollera att kammarens läge är korrekt, se markeringen på kammarens yta





7. Sätt tillbaka backventilen och anslut röret till pumpen.
8. Installera pumpen och kabeln i brunnen igen.
9. Anslut pumpens strömförsörjning och kontrollera pumpens funktion genom att lyfta upp nivåvippan.
10. Om pumpen fungerar korrekt, stäng och lås locket.

Avbrott i drift av pumpstationen

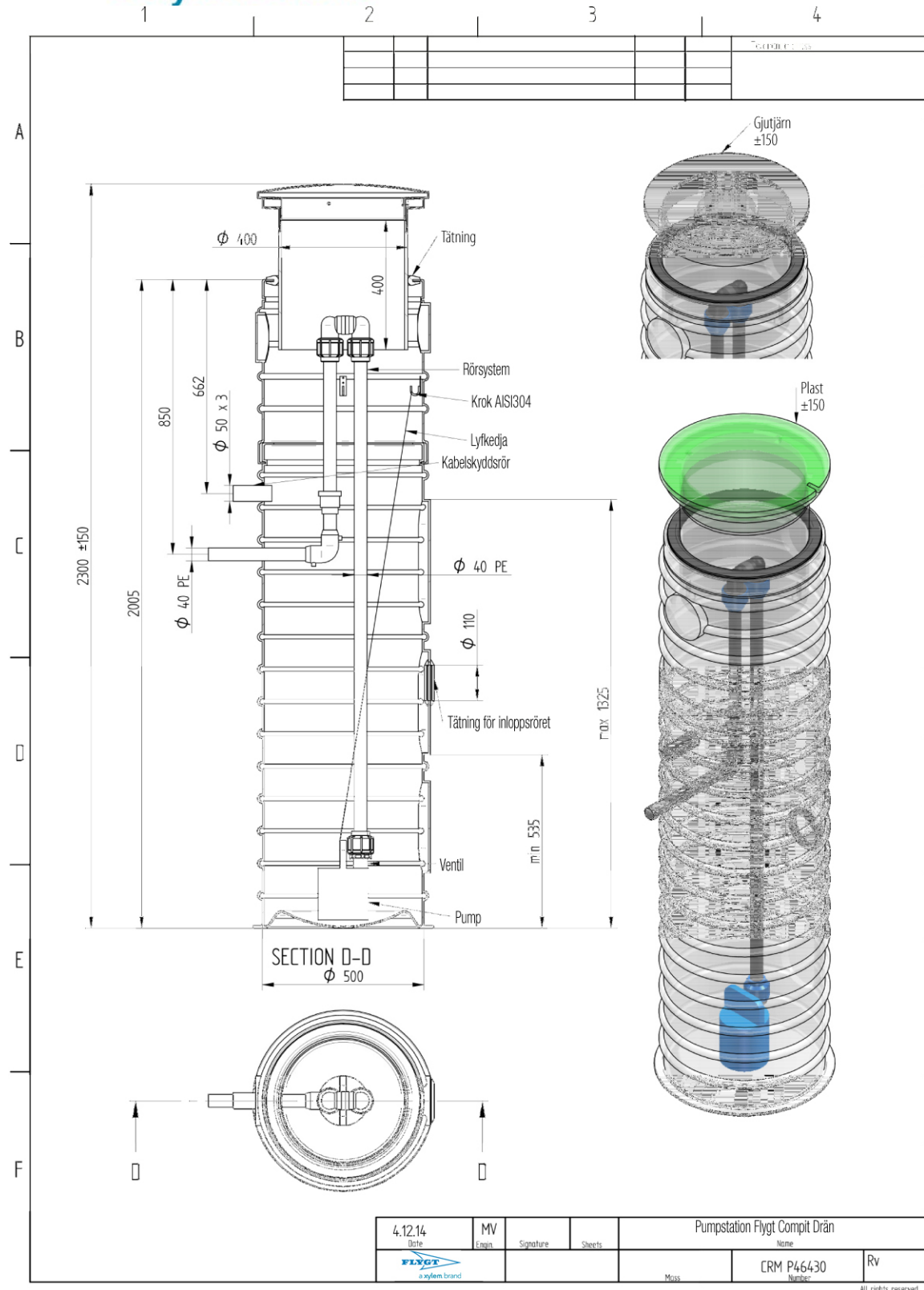
1. Om pumpstationen inte ska användas under vinterperioden, töm rörsystemet på vatten för att undvika frysning och lyft ut pumpen ur brunnen.
2. Pumpen får aldrig torr köras. Stäng av strömförsörjningen till pumpen!

OBS! Följ pumptillverkarens underhållsinstruktioner för pumpen! Observera säkerhetsföreskrifter och säkerhetsmarkeringar för pumpstationen!

LÖPANDE UNDERHÅLL AV PUMPEN:

1. Lyft ut pumpen minst en gång om året, vid tuffa driftsförhållanden var tredje månad. Kontrollera pumpens skick och tvätta pumpen.
2. Rengör backventilen en gång om året.
3. Tvätta pumpstationens innerväggar minst en gång om året. Rengörings- och underhållsintervall kan öka eller minska beroende på det aktuella användningsstället. Sediment på botten ska alltid avlägsnas när sedimentnivån har stigit ovanför pumpens installationshöjd.
4. Efter underhållsåtgärder ska man kontrollera att pumpen fungerar normalt.
5. Rengör nivåvippan från eventuell smuts och kontrollera strömkablarnas skick.

CE
Eccua OÜ, Angerja tee 40, Hiiu 76911, Saue vald, Harjumaa, Estonia 09
EN 12050-2 lifting plant for faecal-free wastewater DN40 Lifting effectiveness – see pump curve



4.12.14 Date	MV Engen	Signature	Sheets	Pumpstation Flygt Compit Drän		
				Moss	CRM P46430 Number	Rv

All rights reserved.



Dokumentation

Alla arbeten i samband med pumpstationen från första installation av pumpstationen till underhålls- och reparationsåtgärder ska dokumenteras i pumpstationens underhållsjournal. Detta säkerställer att arbeten på pumpstationen under varje användningsår är redovisade.

Underhållsjournal

Datum	Utförda arbeten