

ahlsell

Installation Instructions

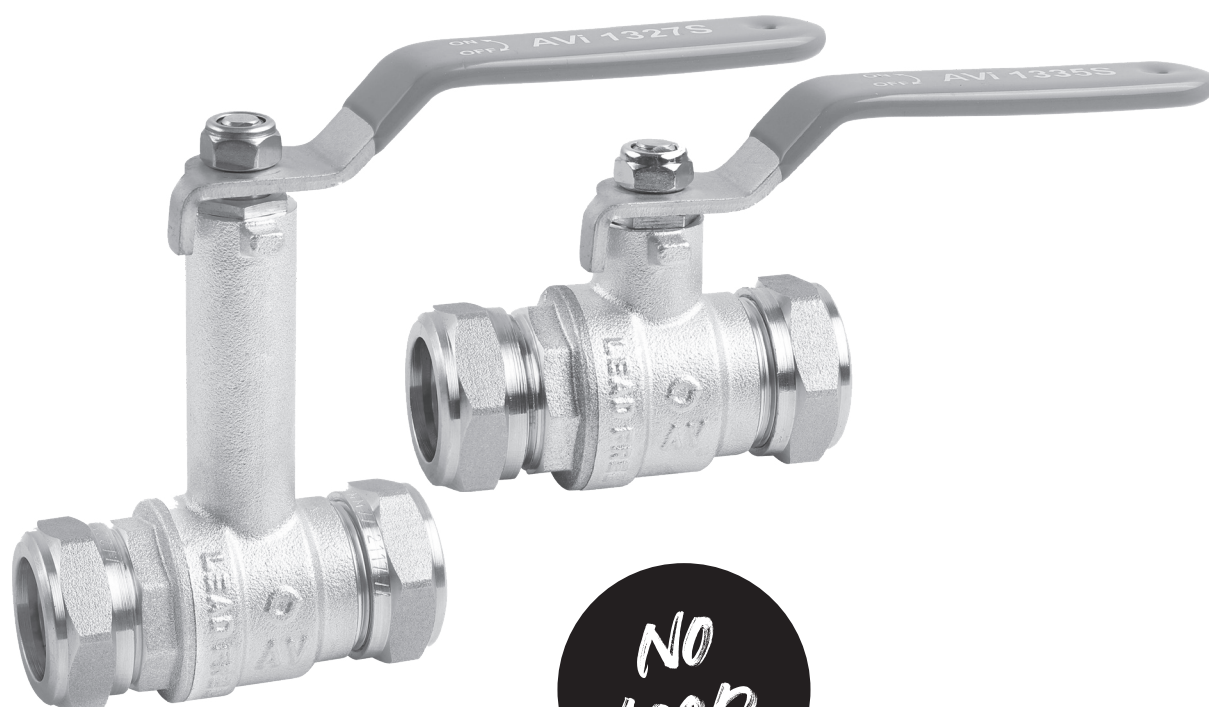
Ball valve

AVI1327-S, AVI 1335-S

Monteringsanvisning Kulventil

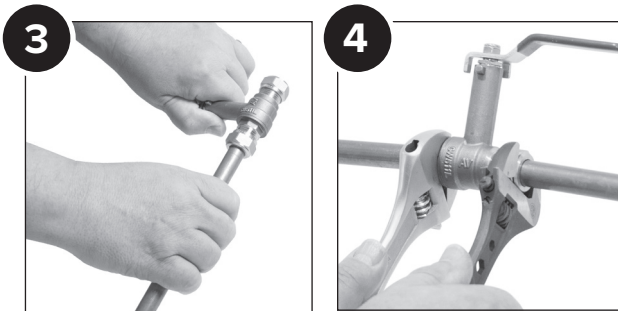
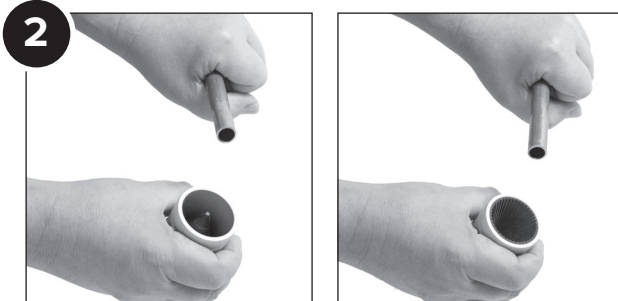
Monteringsanvisninger kuleventil

Asennusohje Palloventtiili



a-c
a·collection

SE xxxxxxxx
SE xxxxxxxx



Ahlsell installation instructions for ball valves with clamp ring connector

1. Cut the pipe at a right angle. The pipe must be free of scratches and burring; use a pipe cutter for best results.
2. The pipe must be burred internally and externally
3. Insert the pipe all the way until it stops against the valve housing.
4. Tighten nuts by hand and then with an appropriate spanner as shown in the table below. Use the valve housing key socket as a counterpoise. Never use a pipe wrench. After installation, check that the valve connections are tight.

Other information

1. Never use nuts from another product.
2. Lubricate threads before installation.
3. The valve can be mounted in any position.
4. If a reducer kit is used, note that it snaps when separated. The coupling nut must then be tightened according to the table below. NOTE! Only reducer kits from the a-collection series are suitable for these valve types.
5. If semi-hard or soft-annealed pipes are used, the support sleeve must be fitted. If PEX pipes are used, support sleeves suitable for PEX must be fitted.
6. The valves are intended for pipe types:
 - Hard, semi-hard and soft copper pipes according to Standard EN 1057
 - PEX pipes according to Standard EN ISO 15875.

Pressure and temperature

- AVI 1327-S** PN16
-20 °C to +170 °C.
- AVI 1335-S** PN16
-20 °C to +170 °C.

Area of use

Tap water, heating, diesel, glycol, neutral liquids, other media that will not corrode the valve material.

Valve placement

Tap water:

The piping joints must be placed so that they can be replaced and so that any leaking water from a joint can be detected quickly. Placement should allow leaks to be detected quickly and where leaking water will not directly cause damage, such as rooms with floor drains or waterproof flooring.

Heating pipes:

Heating pipes should be placed so that any leaking water can be located quickly.

This product has been manufactured in accordance with the type-approval decision on production control and the documents serving as the basis for the type-approval decision.

The product has undergone construction material assessment.

Table for number of turns after hand tightening

Dimensions	Copper pipes
10	1-1¼
12	1-1¼
15	1-1¼
18	1-1¼
22	1-1¼
28	¾-1
35	¾-1
42	¾-1
54	¾-1

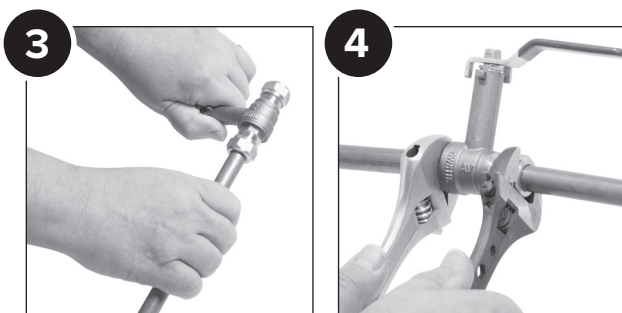
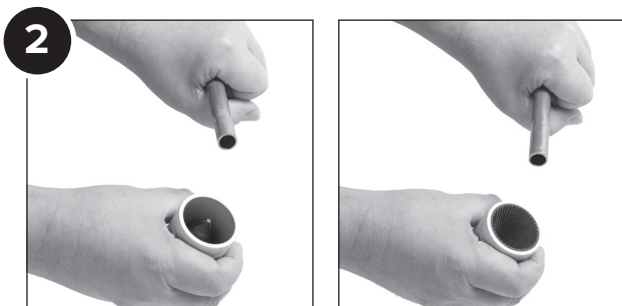
Connecting hoses with smooth ends are equivalent to copper pipes.

2 turns applicable to PEX pipes



This product complies with Swedish industry regulations pertaining to safe water installation. Ahlsell Sverige AB guarantees the product's function provided that the industry regulations are adhered to and the installation instructions are followed.

Type-approval SC 0670-14 includes:	
Area of use	Tap water and hot water of drinking water quality.
Max. operating pressure	1000 kPa (10 bar)
Operating temperature	95 °C temporarily 70 °C continuously



Ahlsell Monteringsanvisning för kulventiler med klämringanslutning

1. Kapa röret vinkelrätt, röret skall vara fritt från repor och grader, använd helst röravskärare.
2. Röret gradas in- och utvändigt
3. För in röret hela vägen tills det tar stopp mot ventilhuset.
4. Dra åt muttrar för hand och därefter med lämplig nyckel enligt tabell nedan. Använd ventilhusets nyckelfattning som mothåll. Använd aldrig rörtång. Kontrollera efter installationen att ventilens anslutningar är täta.

Övrig Information

1. Använd aldrig mutter och kona från annan produkt.
2. Smörj gängor innan montering.
3. Ventilen kan monteras i valfritt läge.
4. Om förminskningsset används observera att det knäpper till när det delats. Därefter dras kopplingsmuttern enligt tabell nedan. OBS! Endast förminskningsset ur a-collection serien är avsedda för dessa ventiltyper.
5. Om halvhårda eller mjukglödgade rör används skall stödhylsa monteras. Om PEX-rör används skall stöd hylsa avsedd för PEX monteras.
6. Ventilerna är avsedda för rörtyper:
 - Hårda, halvhårda och mjuka kopparrör enligt std. EN 1057 - PEX-rör enligt std. EN ISO 15875.

Tryck och temperatur

- AVI 1327-S** PN16
-20° C. - +170°C.
- AVI 1335-S** PN16
-20° C. - +170°C.

Användningsområde

Tappvatten, värme, diesel, glykol, neutrala vätskor, andra media som inte angriper i ventilen ingående material.

Placering av ventil

För tappvatten:

Fogar på rörledning ska vara placerade så att de är utbytbara och så att eventuellt utläckande vatten från en fog snabbt kan upptäckas. Läckage ska mynna på plats där man snabbt kan upptäcka detta och där utläckande vatten inte direkt orsakar en skada, till exempel rum med golvvavlopp eller med vattentätt golv.

För värmeledningar:

Värmeledningar bör förläggas så att eventuellt utläckande vatten snabbt kan lokaliseras.

Tillverkningen av denna produkt har skett i enlighet med typgodkännandet med beslut om tillverkningskontroll samt de handlingar som lagts till grund för beslutet om typgodkännandet.

Produkten är byggvarubedömd

Tabell för antal varv efter handåtdragning

Dimension	Kopparrör
10	1 - 1/4
12	1 - 1/4
15	1 - 1/4
18	1 - 1/4
22	1 - 1/4
28	3/4 - 1
35	3/4 - 1
42	3/4 - 1
54	3/4 - 1

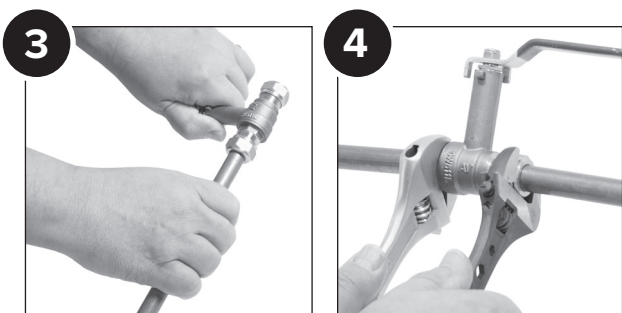
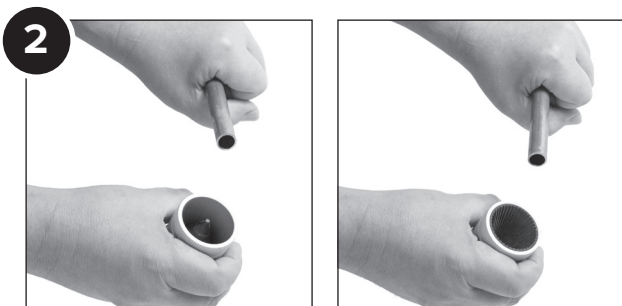
Anslutnings slangar med slätända jämföras med kopparrör.

För PEX-rör gäller 2 varv



Denna produkt är anpassad till Branschregler Säker Vatteninstallation. Ahlsell Sverige AB garanterar produktens funktion om branschreglerna och monteringsanvisningen följs.

Typgodkännande SC 0670-14 omfattar:	
Användningsområde	Tappvatten och värmevatten av dricksvattenkvalitet.
Max arbetstryck	1000 kPa (10bar)
Arbetstemperatur	95°C momentant 70°C kontinuerligt



Tabell for antall omdreiningar i forhold til tiltrekking med hånd

Dimensjon	Kobberrør
10	1 - 1/4
12	1 - 1/4
15	1 - 1/4
18	1 - 1/4
22	1 - 1/4
28	3/4 - 1
35	3/4 - 1
42	3/4 - 1
54	3/4 - 1

For PEX-rør gjelder 2 omdreiningar

Tilkoblingslanger med slett ende er likestilt med kobberrør.



Dette produktet er tilpasset bransjereglene for sikker vanninstallasjon. Ahlsell Sverige AB garanterer produktets funksjon dersom bransjereglene og installasjonsinstruksjonene følges.

Ahlsell Installasjonsinstruksjoner for kuleventiler med klemringtilkobling

1. Kapp røret vinkelrett, røret skal være fritt for riper og grader, bruk helst rørkutter.
2. Ta gradene av røret innvendig og utvendig
3. Før røret helt inn til det stopper mot ventilhuset.
4. Stram mutterne for hånd og deretter med egnet nøkkel i henhold til tabellen nedenfor. Bruk ventilhusets brakett som mothold. Bruk aldri rørtang. Etter installasjon må du kontrollere at ventiltilkoblingene er tette.

Annen informasjon

1. Bruk aldri mutter og kon fra et annet produkt.
2. Smør gjengene før montering.
3. Ventilen kan monteres i valgfri posisjon.
4. Hvis reduksjonssettet brukes, må du være oppmerksom på at det "knepper" når det deles. Deretter trekkes koblingsmutteren til som vist i tabellen nedenfor. OBS! Det er bare reduksjonssettet fra a-collection-serien som er ment for disse ventiltypene.
5. Hvis det brukes halvharde eller myke glødede rør, må støttehylsen monteres. Ved bruk av PEX-rør skal det monteres støttehylsene beregnet på PEX.
6. Ventilene er beregnet på rørtypene: - Harde, halvharde og myke kobberrør i henhold til standarden. EN 1057 - PEX rør i henhold til standarden EN ISO 15875.

Trykk og temperatur

- AVI 1327-S** PN16
- 20° C. - +170° C.
- AVI 1335-S** PN16
- 20° C. - +170° C.

Bruksområde

Springvann, varme, diesel, glykol, nøytrale væsker og andre medier som ikke angriper ventilmaterialet.

Plassering av ventil

For springvann:

Fugene på rørledningen skal være plassert slik at de kan skiftes ut og slik at vann som lekker fra en skjørt raskt kan oppdages. lekkasje skal forekomme et sted der dette raskt kan oppdages og der vannlekkasje ikke direkte forårsaker skade, for eksempel et rom med sluk i gulv eller med vanntette gulv.

For varmeledninger:

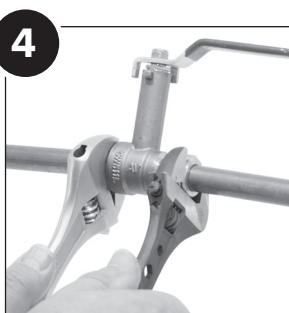
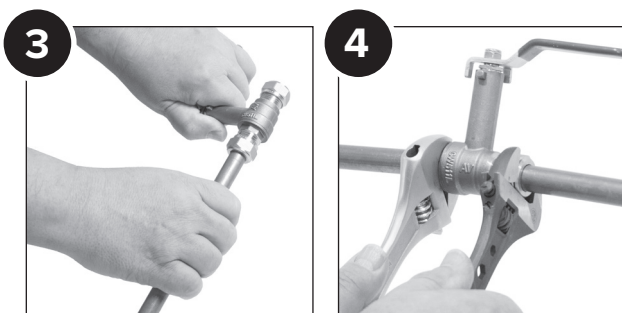
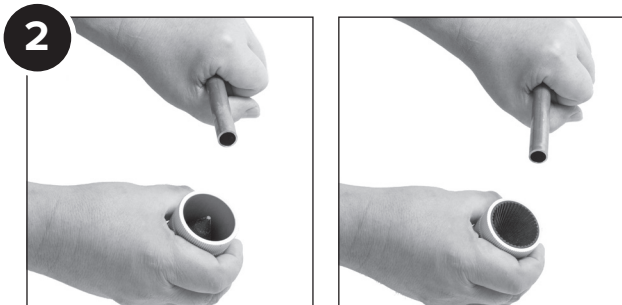
Varmerør bør legges slik at eventuelt lekkende vann raskt kan lokaliseres.

Produksjonen av dette produktet har skjedd i henhold til typegodkjenningen med vedtak om produksjonskontroll og de dokumenter som ligger til grunn for vedtaket om typegodkjenningen.

Produktet er byggevarevurdert

Typegodkjenning SC 0670-14 omfatter:

Bruksområde	Springvann og vann av drikkevannskvalitet.
Maksimalt arbeidstrykk	1000 kPa (10bar)
Driftstemperatur	95° C momentant 70° C kontinuerlig



Taulukko kierrosten määrästä käsinkiristyksen jälkeen

Koko	Kupariputki
10	1 – 1/4
12	1 – 1/4
15	1 – 1/4
18	1 – 1/4
22	1 – 1/4
28	3/4 – 1
35	3/4 – 1
42	3/4 – 1
54	3/4 – 1

Sileäpäiset liitännät kiertäen rinnastetaan kupariputkiin.

PEX-putkille on voimassa 2 kierrosta



Tämä tuote on mukautettu ruotsalaisten toimialanormien Branschregler Säker Vatteninstallation mukaan. Ahlsell Sverige AB takaa tuotteen toiminnan, jos toimialanormeja ja asennusohjeita noudatetaan.

Ahlsell Puristusrengasliitännällä varustettujen palloventtiilien asennusohje

1. Katkaise putki kohtisuoraan. Putkessa ei saa olla naarmuja ja purseita, käytä mielellään putkileikkuria.
2. Purseet poistetaan putken sisä- ja ulkopinnalta.
3. Työnnä putki perille asti, kunnes se pysähtyy venttiilipesään.
4. Kiristä mutterit käsin ja sen jälkeen sopivalla avaimella alla olevan taulukon mukaisesti. Käytä venttiilipesän avainotetta tukena. Älä koskaan käytä putkipihettä. Tarkista asennuksen jälkeen, että venttiiliin liitännät ovat tiiviit.

Muut tiedot

1. Älä koskaan käytä muun tuotteen mutteria ja kartiota.
2. Voitele kierteet ennen asennusta.
3. Venttiili voidaan asentaa haluttuun asentoon.
4. Jos käytetään supistussarjaa, huomaa, että se naksahtaa, kun se irrotetaan. Tämän jälkeen liitinmutteri kiristetään olevan taulukon mukaisesti. HUOM! Vain a-collection-sarjan supistussarjat on tarkoitettu näille venttiililyypeille.
5. Jos käytetään puolikovia tai pehennyshehketettyjä putkia, on asennettava tukiholkki. Jos käytetään PEX-putkia, on asennettava PEX-putkille tarkoitettu tukiholkki.
6. Venttiilit on tarkoitettu seuraaville putkityypeille:
 - Kovat, puolikovat ja pehmeät kupariputket standardin EN 1057 mukaan - PEX-putket standardin EN ISO 15875 mukaan.

Paine ja lämpötila

AVI 1327-S PN16
-20 °C – +170 °C.

AVI 1335-S PN16
-20 °C – +170 °C.

Käyttöalue

Vesijohtovesi, lämmitys, diesel, glykoli, neutraalit nesteet, muut väliaineet, jotka eivät ole aggressiivisia venttiiliin sisältyville materiaaleille.

Venttiilin sijoittaminen

Vesijohtovesi:

Putkijohdon liitokset on sijoitettava niin, että ne voidaan vaihtaa ja liitoksesta mahdollisesti vuotava vesi voidaan havaita nopeasti. Vuodon tulisi valua paikkaan, jossa se voidaan havaita nopeasti ja jossa vuotava vesi ei aiheuta vesivahinkoa, esim. huoneet, joissa on lattiakaivo tai vedenpitävä lattia.

Lämmitysputket:

Lämpöputket on sijoitettava niin, että vuotava vesi voidaan paikantaa nopeasti.

Tämä tuote on valmistettu tuotannonvalvonnan tyyppihyväksyntäpäätöksen ja sen perustana olevien asiakirjojen mukaisesti.

Tuote on arvioitu rakennustuotteeksi

Tyyppihyväksyntä SC 0670-14 sisältää:

Käyttöalue	Juomavesilaatuinen hanavesi ja lämmin käyttövesi.
Suurin työpaine	1000 kPa (10 bar)
Työlämpötila	95 °C hetkellinen 70 °C jatkuva

Notes

Produced
for Ahlsell
www.ahlsell.com

a-c
a·collection

