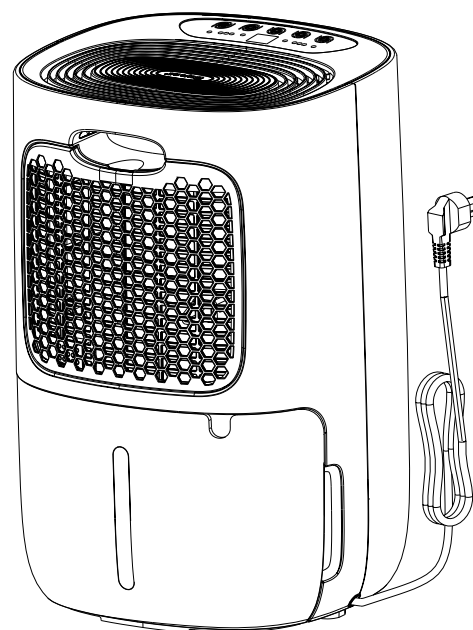
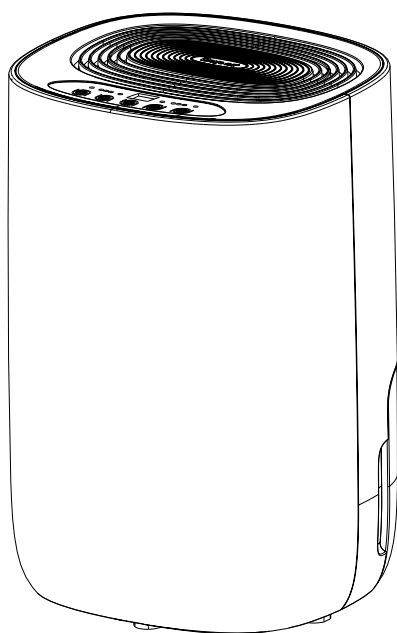


Original instructions
Sunnan SUN12

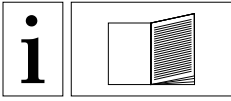


EN ... 2

SE ... 12

NO ... 22

SE



VIKTIGT: Spara manualen för framtida bruk.



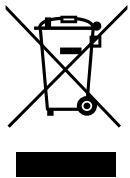
Läs manualen noga innan apparaten ansluts och tas i bruk.



Information finns i manualen under produktinformation, säkerhetsinformation och säkerhetsinformation vid service.



Servicepersonal måste noggrant läsa säkerhetsinformation vid service innan arbetet påbörjas.



Apparaten får inte slängas som osorterat avfall utan skall lämnas till en särskild återvinningsstation regionalt. Även emballaget skall återvinnas.



Denna apparat innehåller brandfarligt köldmedium.
Om köldmedium läcker och kommer i kontakt med eld eller varma ytor skapas brandfarlig gas och risk för brand.

Produktinformation

Avfuktaren används för att avlägsna fukt från luften vid hög fuktighet. Minskningen av relativ fuktighet skyddar byggnader och dess innehåll från den negativa effekter som hög fuktighet ger.

Avfuktaren är fylld med R290 köldmedium som inte har skadar ozonskiktet och väldigt liten påverkan på växthuseffekten (ODP).

Särskilda försiktighetsåtgärder måste dock beaktas på grund av köldmediets brandfarlighet. Avfuktaren är CE-märkt och godkänd av TüV enl. EN 60335-1, EN 60335-2-40, EN 62233, EN 55014-1, EN 55014-2, EN 61000-3-2 och EN 61000-3-3.

Säkerhetsinformation

Denna apparat kan användas av barn över 8 år och av personer med nedsatt fysisk, känslomässig eller mental förmåga, och av personer med bristande erfarenhet eller kunskap, under förutsättning att de övervakas eller att de får anvisningar angående säker användning av apparaten och dess inneboende faror. Barn får ej leka med apparaten. Rengöring och underhåll skall utföras av användaren och får inte utföras av barn utan övervakning.

Håll barn under 3 års ålder på avstånd från apparaten eller övervaka dem noga. Barn mellan 3 och 8 års ålder får endast sätta på och stänga av apparaten om den är placerad eller installerad på den normala användningsplatsen och barnen övervakas noga och instrueras om säker användning av apparaten och de risker som finns. Barn mellan 3 och 8 års ålder får inte sätta i stickproppen, ställa in, rengöra eller underhålla apparaten.

Enheten är endast avsedd för användning med köldmedium R290.

Köldmediakretsen är försluten. Får endast servas av certifierad kyltekniker.

Köldmediet får inte släppas ut i atmosfären.

R-290 (propan) är brandfarlig gas och tyngre än luft.

Gasen samlas på golvnivå men kan blandas med luften av fläktar.

Om propangas finns eller misstänks läckt ut i luften, skall orsaken undersökas av utbildad personal.

Propangas som används i apparaten avger ingen lukt.

Om ett läckage upptäcks, evakuera omedelbart alla personer från lokalen/rummet och ventiler lokalerna/rummet.

Låt inte några personer gå tillbaka till lokalen/ rummet förrän kvalificerad servicetekniker kontrollerat utrymmet och givet klartecken för att återvända.

Öppna lågor, cigarettrökning eller andra möjliga antändningskällor får ej förekomma eller användas i eller i närheten av apparaten.

Apparatens komponenter är konstruerade för propan. Komponenter skall endast bytas ut mot identiska delar.

Om nätsladden är skadad måste den bytas ut av tillverkaren, serviceverkstad eller likvärdig kvalificerad person för att undvika fara.

Se till att apparaten är långt ifrån öppen eld, brandfarliga eller explosiva föremål.

Säkerhetsinformation

Använd inte medel för att påskynda avfrostningsprocessen eller för rengöring, andra än de som rekommenderas av tillverkaren.

Apparaten skall förvaras i ett rum utan kontinuerliga antändningskällor, t. ex. öppen eld, apparater som är i drift och använder gas eller elektrisk värme.

Apparaten skall förvaras så att mekaniska skador inte uppstår.

Kylkretsen får ej punkteras eller utsättas för öppen låga.

Apparaten skall skyddas mot fysisk skada och skall installeras, manövreras eller förvaras i ett rum med golvyta som är större än 4m².

Överensstämmelse med nationella gasbestämmelser skall följas.

Håll ventilationsöppningarna fria från hinder.

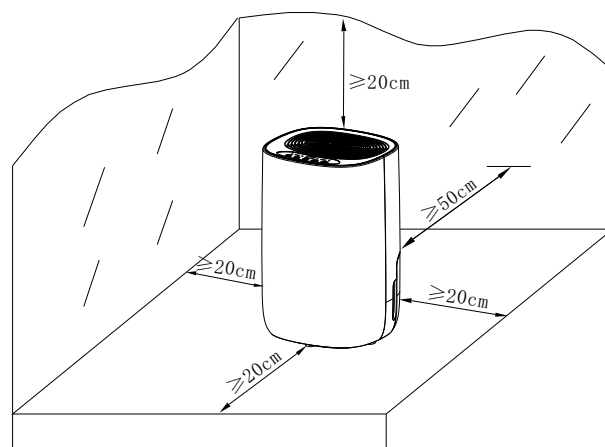
Apparaten skall förvaras i ett välventilerat utrymme med en golvyta som är större än 4m².

Varning

Underlåtenhet att följa denna varning kan leda till explosion, personskador, dödsfall och materiella skador.

Person som arbetar med eller gör ingrepp i köldmediakretsen skall vara certifierad kyltekniker med utbildning och kunskaper om brandfarliga köldmedier.

Service skall utföras av tillverkaren eller serviceföretag. Underhåll eller reparation av köldmediakretsen skall utföras av certifierad kyltekniker enl. ovan. Se även "Säkerhetsföreskrifter vid service".



Före drift

Placera avfuktaren upprätt på en stabil och plan yta. Se till att avfuktaren befinner sig på säkert avstånd, minst 50 cm från vägg eller möbel. Avfuktarens nätspänning är 220-240VAC och skall anslutas till jordat uttag. Se till att vattenbehållaren är rätt monterad. Om vattenbehållaren är full eller inte på plats, tänds lampan för full vattenbehållare och avfuktaren startar ej. Starta avfuktaren och kör avfuktaren enligt instruktionerna sid. 15-17

Slanganslutning

Vattnet från avfuktaren samlas upp i vattenbehållaren. Om man vill slangansluta avfuktaren till avlopp, se nedan och figur 3.

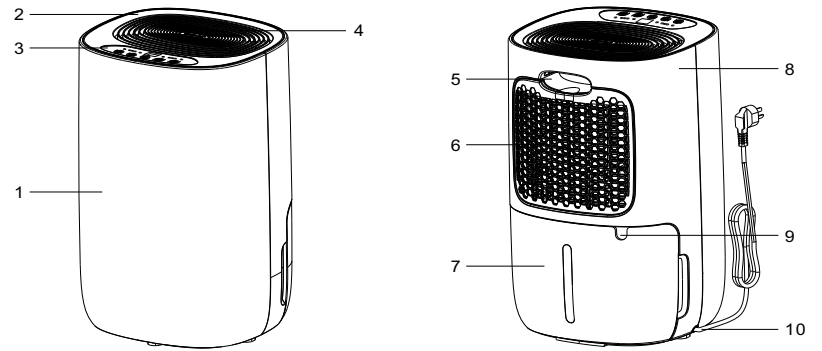
- a. Lyft ut vattenbehållaren.
- b. För på en Ø13mm (1/2") slang på slangnippeln.
- c. Sätt tillbaka vattenbehållaren och se till att slangen inte har veck eller är blockerad. Slangen skall luta nedåt från avfuktaren till avloppet.

Benämningar

Delar

1. Framsida
2. Toppkåpa
3. Manöverpanel
4. Luftutsläpp
5. Handtag
6. Luftintag med filter
7. Vattenbehållare
8. Baksida
9. Slanganslutning
10. Nätsladd

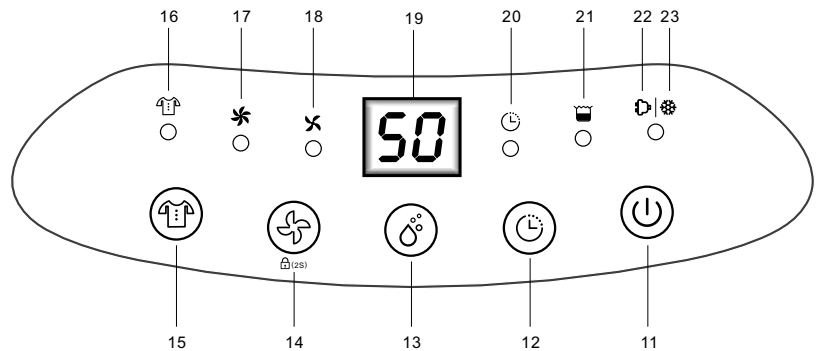
Figur 1



Manöverpanel

11. Start-/Stopppknapp
12. Timerknapp
13. Hygrostatknapp
14. Fläkthastighet/ Barnlås
15. Tvättorkningsknapp
16. LED tvättorkning
17. LED hög fläkthastighet
18. LED låg fläkthastighet
19. Display fuktighet
20. LED timer
21. LED full vattenbehållare
22. LED avfuktaren ansluten/i drift
23. LED avfrostning

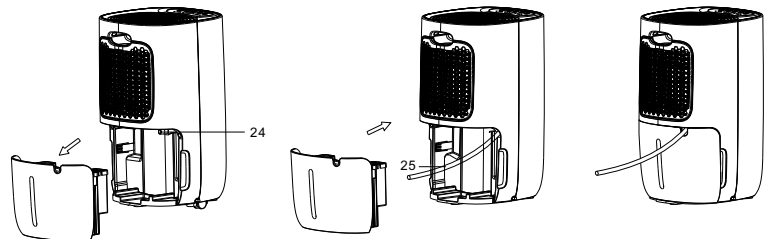
Figur 2



Figur 3

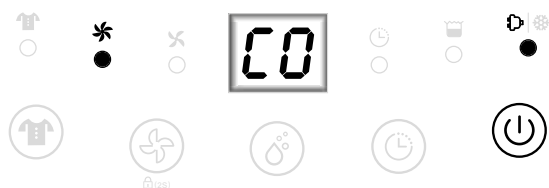
Slanganslutning

24. Slanganslutning
25. Slang



Användning-inställning

Start - stopp avfuktare

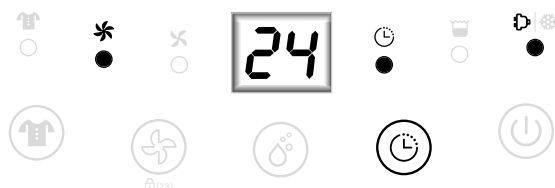


Anslut nätsladden till jordat uttag och tryck på startknappen. Avfuktaren går nu i läge kontinuerlig avfuktning med hög fläkthastighet. LED avfuktaren i drift får fast sken. Display fuktighet visar fuktigheten i omgivningen.

Tryck på stoppknappen för att stänga av apparaten. Fläkten blåser varmluft några sekunder efter avstängningen.

När avfuktaren är i standby-läge blinkar LED ansluten/i drift.

Automatisk avstängning med timerfunktion



Tryck på timerknappen för att ställa in önskad gångtid på avfuktaren 0-24 timmar. Tiden ökas en timme för varje tryck på timerknappen.

Timerfunktionen tas bort om timerknappen trycks ned 2 gånger inom 5 sekunder.

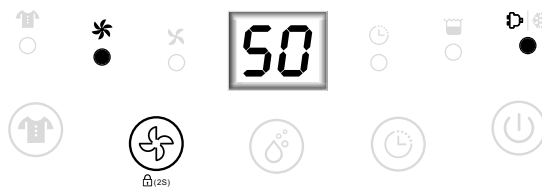
Timerfunktionen tas också bort om avfuktaren stängs av och startas igen.

Inställning fuktighet med hygrostatknappen



Tryck på hygrostatknappen för att välja önskad fuktighet i rummet från CO-30%-35%-40%-45% - 50%-55%-60%-65%-70%-75%-80%-CO. CO innebär att avfuktaren går kontinuerligt, oberoende av omgivningens fuktighet.

Inställning av fläkthastighet



Tryck på fläkthastighet-knappen för att välja låg eller hög fläkthastighet.

Fläkthastighet kan ej väljas vid tvätttorkning eller när avfuktaren avfrostar.

Torkning av tvätt



Tryck på tvätttorkningsknappen för att aktivera tvätttorkningsfunktionen. Avfuktaren går på hög fläkthastighet och kontinuerlig avfuktning i 6 timmar och stängs sedan av automatiskt.

Fläkthastighet kan ej väljas och timerfunktion kan ej aktiveras.

Barnlås

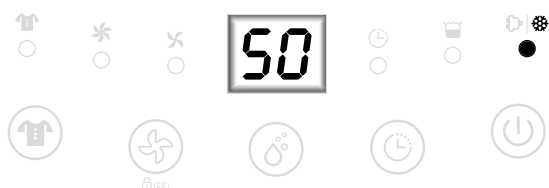


För att aktivera barnlås-funktionen trycks knappen fläkthastighet/barnlås ned i 2 sekunder och en ton hörs. Alla knappfunktioner är nu låsta. Avaktivera funktionen genom att åter trycka ned knappen 2 sekunder.

Barnlås-funktionen kan aktiveras i standby-läget eller när avfuktaren går, men inte när vattenbehållaren är full.

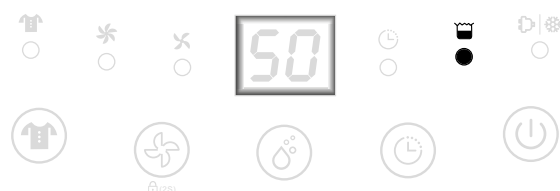
Användning- inställning

För låg omgivningstemperatur



När omgivningstemperaturen är för låg går avfuktaren över i avfrosthingsläge och går med hög fläkthastighet utan att avfukta (kompressoren ej inkopplad).

Full vattenbehållare



Avfuktaren stannar i standby-läget när vattenbehållaren är full eller om den inte är rätt insatt. Efter vattenbehållaren är tömd och rätt insatt på sin plats, fortsätter avfuktaren på inställt läge.

! När vattenbehållaren är full går det bara att använda start-/stoppknappen för att koppla in standby- läget.

Minnesfunktion:

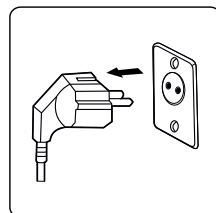
a. Om man drar ut stickproppen direkt eller bryter spänningen och sedan återansluter spänningen, kör avfuktaren vidare på inställningen som var före avstängningen. Timerinställningen bibehålls.

b. Tryck på stoppknappen för att stänga av avfuktaren och tryck sedan på startknappen för att slå på den igen. Avfuktaren körs i samma läge som före avstängningen. Timerinställningen avbryts.

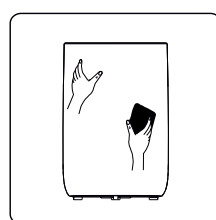
c. Stängs avfuktaren av med stoppknappen och stickproppen dras ut från uttaget och sedan ansluts och startas körs den i fabriksinställt läge med kontinuerlig avfuktning.

Rengöring

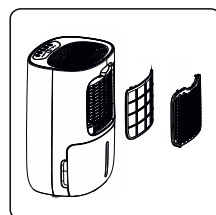
Avfuktarens filter sätts igen av damm och partiklar och skall rengöras regelbundet. Vid regelbunden drift bör filtret rengöras varannan vecka. I dammig omgivning bör det rengöras oftare. Följ nedanstående instruktioner vid rengöring:



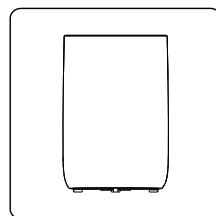
1. Stäng av apparaten och drag ut stickproppen från uttaget innan rengöringen påbörjas.



2. Rengör höljet med en mjuk torr trasa. Om avfuktaren är väldigt smutsig, använd ett mildt rengöringsmedel på en fuktig trasa och torka av den. Spruta eller spraya aldrig vatten på apparaten.



3. Tag bort filterhållare med filter och dela på dessa. Rengör filtret med dammsugare eller tvål och vatten som inte är varmare än 40°C.



4. Skölj och torka filtret innan det sätts tillbaka på avfuktaren.

Förvaring

Om avfuktaren inte kommer att användas under en längre tid, gör följande:

1. Tag ut stickproppen från uttaget och töm vattenbehållaren. Låt behållaren och avfuktaren bli helt torra.

2. Rengör filtret.

3. Kontrollera att avfuktaren är ren och i bra skick inför den långa lagringstiden.

4. Skydda avfuktaren med en plastpåse.

5. Förvara avfuktaren på en dammfri plats och inte i direkt solljus.

Felkoder display

Kontakta din lokala distributör om några av nedanstående felkoder visas i displayen.

Visad kod	E1 blinkar var 30 sek.	E2, blinkar var 30 sek.
Fel	Temperatursensorn på coilet är trasig.	Fuktighetsgivaren är trasig.
Hur påverkas avfuktaren	Apparaten får tvångstyrd avfrostning och lägre avfuktningsskapacitet.	Apparaten avfuktar fortfarande men är endast i kontinuerligt avfuktningssläge.

Säkerhetsföreskrifter vid service

Följ dessa varningar när service skall utföras på avfuktare med brännbart köldmedium R290.

Kontroll av plats där servicen skall utföras

Säkerhetskontrollera området innan du börjar arbeta med system som innehåller brandfarliga köldmedier, för att säkerställa att antändningsrisken minimeras. Vid reparation av kylsystemet, skall följande försiktighetsåtgärder följas innan arbete på systemet utförs.

Arbetsförfarande

Arbetet ska utföras under ett kontrollerat förfarande för att minimera risken för brandfarlig gas eller att ånga är närvarande när arbetet utförs.

Allmänt arbetsområde

All servicepersonal och andra som arbetar i arbetsområdet ska informeras om vilken typ av arbete som utförs. Arbete i trånga utrymmen ska undvikas. Området runt arbetsplatsen ska avdelas. Se till att lättantändligt material inte finns inom området.

Kontroll om det finns köldmedium

Området ska kontrolleras med en lämplig köldmediedetektor före och under arbetet, så att teknikern är medveten om potentiellt brandfarliga atmosfärer. Se till att den utrustning för läckagedetektering som används är lämplig för användning med lättantändliga köldmedier, dvs ingen gnistbildning tillräckligt förseglad eller egensäker.

Brandsläckare

Om heta arbeten ska utföras på kylkretsen eller tillhörande delar, skall lämplig brandsläckningsutrustning finnas tillgänglig. Ha en pulver- eller CO2-brandsläckare nära påfyllnadsutrustningen för köldmedia.

Inga antändningskällor

Person som utför arbete med ett kylsystem som delas och innebär att något rör exponeras som innehåller brännbart köldmedium, skall använda antändningskällor på sådant sätt att det inte kan leda till risk för brand eller explosion. Alla möjliga antändningskällor, inklusive cigarettökning, skall hållas tillräckligt långt ifrån installationsställe, reparationsplats, demontering- och avfallshantering, under vilket lättantändligt köldmedium kan släppas ut i det omgivande utrymmet. Innan arbetet påbörjas ska området kring utrustningen kartläggas för att se till att det inte finns några brandfarliga risker eller antändningsrisker. Skylt "Rökning förbjuden" skall finnas.

Ventilerat område

Se till att området är öppet eller att det är tillräckligt ventilerat innan köldmediakretsen demonteras eller utför några heta arbeten. Ventilation skall fortgå under den period som arbetet utförs. Ventilationen ska på ett säkert sätt suga bort allt utsläppt köldmedium och transporteras ut till atmosfären.

Säkerhetsföreskrifter vid service

Kontroll av kylutrustningen

Om elektriska komponenter byts ut, ska de vara lämpliga för ändamålet och korrekt typ. Tillverkarens underhålls- och serviceriktlinjer skall alltid följas. Vid tveksamheter, kontakta tillverkarens tekniska avdelning för hjälp.

Följande kontroller ska tillämpas på anläggningar som använder brandfarliga köldmedier:

Fyllnadsmängden är i enlighet med den rumsstorlek inom vilken köldmediabärande delar är installerade.

Ventilationssystemen och utloppen fungerar tillfredsställande och är inte blockerade.

Om en indirekt kylkrets används ska sekundärkretsen kontrolleras med förekomst av köldmedium.

Märkning till utrustningen fortfarande är synlig och läsbar. Märkningar och tecken som är oläslig skall åtgärdas.

Kylrör eller komponenter är installerade på ett ställe där det är osannolikt att de kommer utsättas för något ämne som kan korrodera köldmediuminnehållande komponenter, såvida inte komponenterna är konstruerade av material som i sig är motståndskraftiga mot korrosion eller är lämpligt skyddad mot detta.

Kontroll av elektriska apparater

Reparation och underhåll av elektriska komponenter ska omfatta initiala säkerhetskontroller och inspektioner av komponenterna. Om det finns ett fel som kan äventyra säkerheten, skall kretsen inte anslutas till spänning förrän felet åtgärdats. Om felet inte kan åtgärdas omedelbart men det är nödvändigt att fortsätta driften, skall en betryggande tillfällig lösning användas. Detta ska rapporteras till utrustningens ägare så att alla parter underrättas. Inledande säkerhetskontroller ska innehålla:

Att kondensatorer är urladdade. Detta ska göras på ett säkert sätt för att undvika risken för gnista.

Att inga spänningsförande elektriska komponenter och ledningar är oskyddade under påfyllning, reparation eller tömning av systemet;

Att det finns en säker jordförbindningen.

Använt köldmedium skall återvinnas och får ej släppas ut i atmosfären.

Felsökning

Problem	Möjlig orsak	Åtgärd
Avfuktaren startar inte.	Nätsladden inte ansluten.	Anslut stickproppen i jordat uttag.
	Vattenbehållaren är full.	Töm vattenbehållaren.
	Vattenbehållaren sitter inte rätt i avfuktaren.	Rätta till vattenbehållaren.
Avfuktningskapaciteten är för låg.	Varit i drift för kort tid.	Låt avfuktaren gå längre.
	Omgivningstemperaturen eller fuktigheten är för låg.	Apparaten avfuktar inte under dessa förhållanden.
Avfuktaren fungerar men den relativa luftfuktigheten minskar ej tillräckligt.	Rummet är för stort.	Använd fler avfuktare eller en avfuktare med större kapacitet.
	För mycket ventilation i rummet.	Minimera ventilationen, stäng dörrar och fönster.
	Filtret igensatt.	Rengör filtret.
	Inställda luftfuktigheten på apparaten är högre än omgivande luftfuktighet.	Ställ in lägre fuktighet på apparaten än den i omgivningen.
Avfuktaren blåser ut varm luft.	Den avfuktade luften passerar över värmebatteriet innan det blåses ut i rummet.	Detta är normalt, avfuktaren är inte en luftkylare.
Displayen visar inte inställd fuktighet.	Displayen visar rummets fuktighet, inte inställd fuktighet.	Tryck en gång på hygrostatknappen för att se inställd fuktighet.
Vatten på golvet.	Vattenbehållaren har haft mycket vatten när avfuktaren har flyttats eller har den tagits ut oförsiktigt.	Töm vattenbehållaren innan avfuktaren flyttas. Var försiktig när vattenbehållaren skall tas ut.
Avfuktaren har förhöjd ljudnivå.	Luftfiltret är igensatt eller står avfuktaren på ojämnt underlag.	Rengör luftfiltret eller ställ avfuktaren på jämnt underlag

Teknisk data

Modell	SUN 12
Spänning	220-240V/50Hz
Arbetstemperatur	8 till 35 °C
Köldmedium	R-290
Mängd köldmedium	45 g
Avfuktningsskapacitet	4,2 liter/dygn vid 20 °C, RH 60% 12 liter/dygn vid 30 °C, RH 80%.
Vattenbehållarens volym	2,6 l
Effekt	155 W
Ström	0,9 A
Vikt	11,6 kg
Storlek	300 x 250 x 463 mm (B x D x H)
Kapslingsklass	IPX2