

CTC ELBOX

DRIFT - OCH SKÖTSELANVISNINGAR

Funktion	2
Tekniska data	3
Montage	4
Elinstallation	9
Instrumentpanel	11
Skötsel­anvisning	11
Kopplings­schema	13

CTC ELBOX

FÖR PANNOR
NR 171, 265, 451, 453 och 561



Funktion

Elboxen är en komplett styrenhet för två el-element med max strömförbrukning 19A.

El-elementen matas med ström via en termostat.

Effekten styrs vid normaldrift i fyra steg.

Vid uppstart eller vid strömbrott, som varat mer än 3 min., fördröjer ett kretskort inkopplingen av det andra el-elementet i 2 timmar.

Om elboxen kompletteras med strömkännare övervakar den inbyggda belastningsvakten eluttaget och kopplar bort el-elementen då det är risk att säkringarna överbelastas.

En enpolig manöverbrytare är placerad på elboxens vänstra sida. Med denna kan eleffekten brytas bort.

Teknisk Data

Effekt: El	12 kW (18,5 A) alt. 9 kW (13,7 A)
Dim. elbox: Höjd	240 mm
Dim. elbox: Bredd	180 mm
Dim. elbox: Djup	120 mm
Vikt:	3 kg

Strömart:	380V 3 N ~
Elementspänning:	380 V ~
Manöverspänning:	220 V ~

Återkopplingskydd vid strömavbrott:
2 timmar (enligt Svenska Elverksföreningens rekommendationer)

KOMPONENTER

- 1 st 3-polig temperaturbegränsare 1 st kretskort
1 st driftermostat 2 st reläer
1 st manöverbrytare

EFFEKT ALTERNATIV

- 12 kW: 2 st el-element på vardera 6 kW.
9 kW: 1 st el-element på 6 kW.
1 st el-element på 3 kW.

TILLBEHÖR

EL-ELEMENT

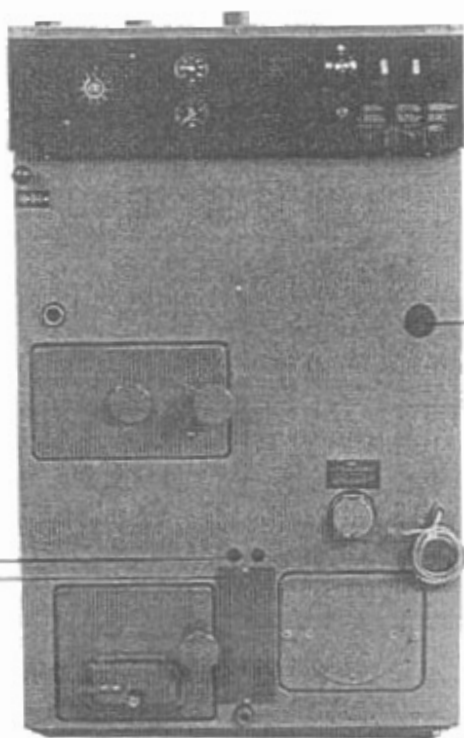
Dessa är avsedda för 380 V 3 N växelström och har elementspänning 380 V ~.

Varje el-element består av 3 st elementslingor, som är sammankopplade i triangelkoppling.

OBS: Endast CTC el-element är godkända att använda.

3 st STRÖMKÄNNARE.

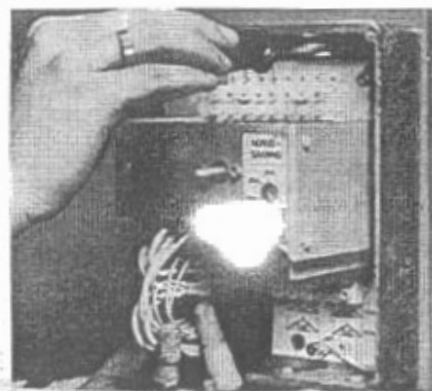
Montage



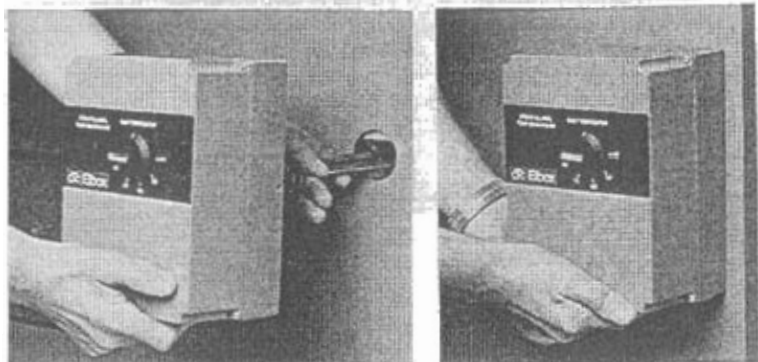
Täcklocket borttages. Innanför finns dykrör för placering av elboxens känselkroppar.

Under täcklocket, plats för el-elementen.

Uttag för kablarna till el-elementen. Diametern ökas till 20 mm.



Elboxen monteras utanpå termostatanslutningen. Tag av boxens överdel, håll den på sin plats på pannan och markera för de tre borrhålen. Med borrh $\text{\O} 3,2$ mm passar medföljande plåtskruv.



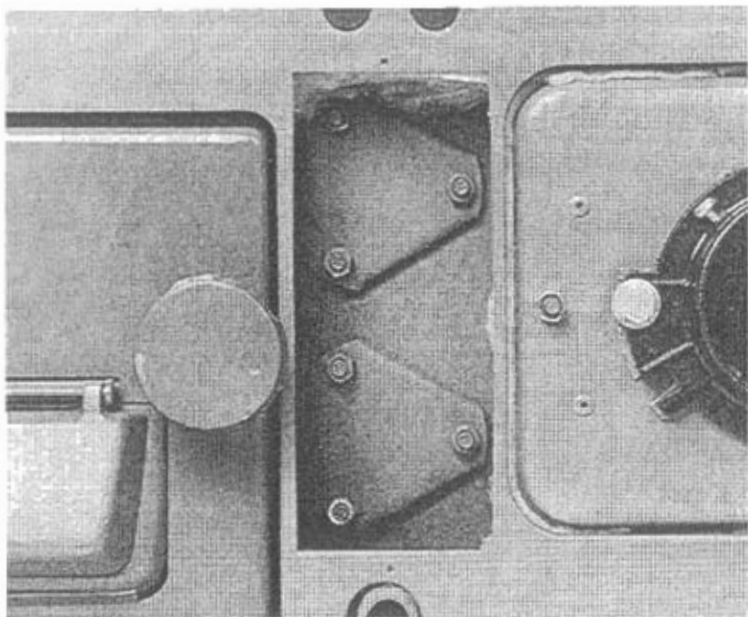
De två känselkropparna införes i befintligt dykrör. Var försiktig med kapillärrören, vid snäv bockning kan brott inträffa. Tillså att spännfjäders är placerad mellan känselkropparna, och att god termisk kontakt erhålles.

EL-ELEMENTEN

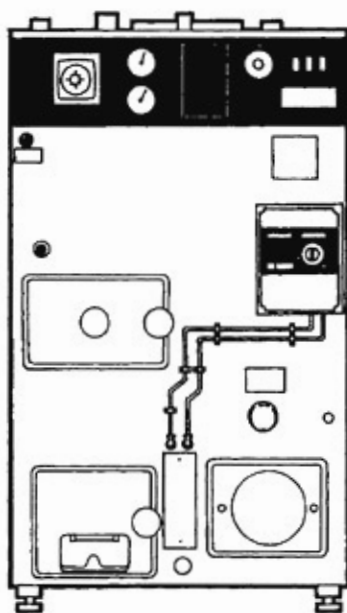
Före montage måste pannvattnet urtappas. Bryt strömmen till cirkulationspumpen, stäng ventilerna på fram- och återledning och öppna avtappningskranen.

Demontera täcklock, befintliga flänsar och packningar.

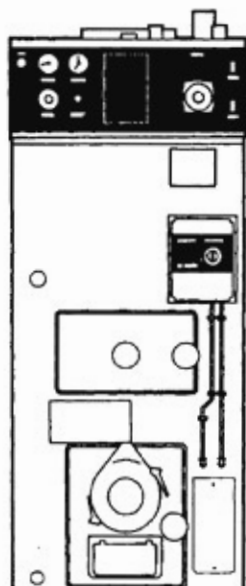
Montera el-elementen. Se till att packningen ligger rätt och drag åt samtliga muttrar lika.



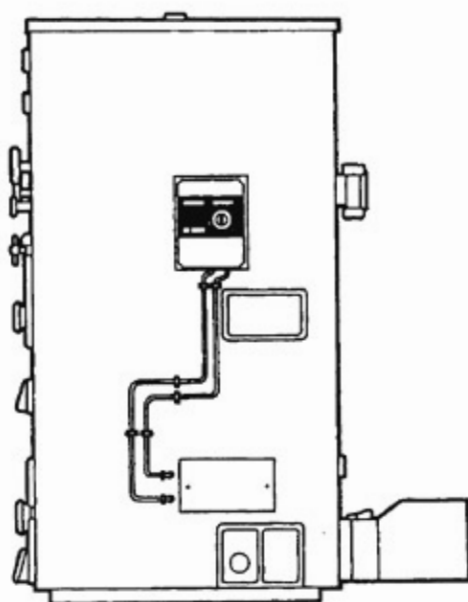
CTC ELBOX MONTERAD PÅ PANNA CTC 265



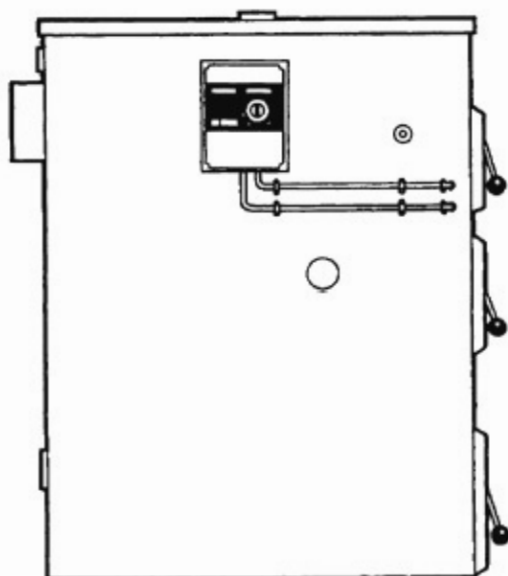
CTC ELBOX MONTERAD PÅ PANNA CTC 171



CTC ELBOX MONTERAD PÅ PANNA CTC 451-453



CTC ELBOX MONTERAD PÅ PANNA CTC 561



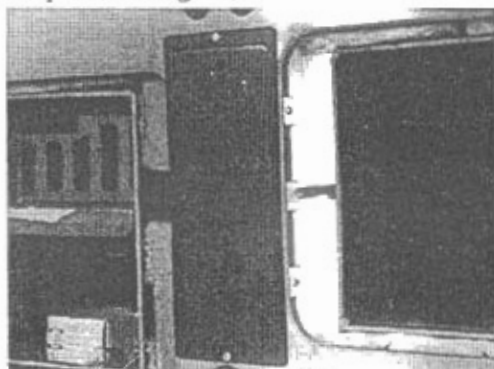
BERÖRINGSSKYDD

Med CTC Elbox levereras två styck beröringsskydd varav det ena monteras vid oljebrännarluckan (gäller CTC 265) och det andra vid ask- och slaggluckans lucklås (gäller CTC 265 och CTC 171).

BERÖRINGSSKYDD VID OLJEBRÄNNARLUCKA

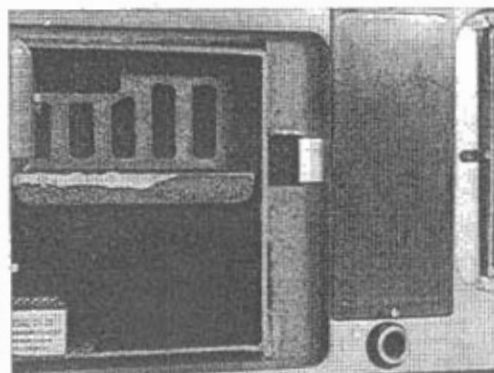
Demontera täcklock för elpatroner och oljebrännarluckan. För in beröringsskyddet genom luckan för elpatronerna. Passa in urtaget för pinnskruven och tryck fast beröringsskyddet på frontplåtens krage. Se bild. Borra två hål i kragen med befintliga hål som styrning. Använd borrhål med diameter 2,4 så passar medföljande plåtskruv.

Byt ut det gröna täcklocket mot det medlevererade svarta. (temperaturlåligare).



BERÖRINGSSKYDD VID ASK- OCH SLAGGLUCKA

Öppna luckan och tryck fast beröringsskyddet. Se bild. Kontrollera att beröringsskyddet sitter ordentligt. Om ej, så kläm ihop spåret och tryck fast igen.



Einstallation

Installation av elboxen skall utföras av behörig el-installatör. Elanslutning skall föregås av en i den fasta installationen anbringad allpolig strömställare.

Från gruppcentral drages 5-ledare.

All ledningsdragnings utföres enligt gällande bestämmelser.

För att säkerställa skyddet mot värme (fastbränsleeldning) och i vissa fall olja skall följande material användas:

INSTALLATIONSKABEL: RHH 1.5 kvmm, oljebeständig

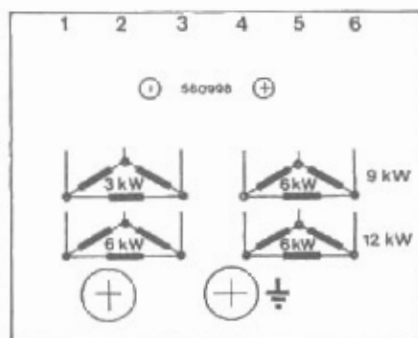
KABELSKYDD: Metallslang.

Anslutningsplintens klämmor medger anslutning av ledare med max 6 mm².

Kontrollera i den befintliga anläggningen att effektuttaget ej onödigt snedbelastar faserna.

KOPPLINGSALTERNATIV

Har eldistributören medgivit installation av 12 kW väljes 2 st el-element på vardera 6 kW. Om 9 kW önskas väljes 1 st el-element 6 kW och 1 st el-element 3 kW.



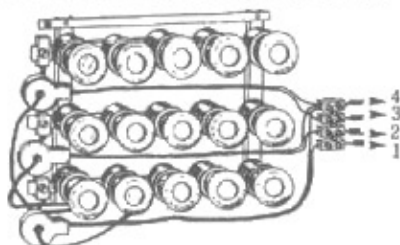
CTC ELBOX får endast monteras tillsammans med följande 3 och 6 kW el-element:

3 kW CTC art. nr 560965

6 kW CTC art. nr 560484

OBS! Vid installation av 6 kW eller 3 kW. Montera ett 6 kW eller 3 kW el-element och anslut detta till skruv 4, 5 och 6 i elboxens kopplingsplint.

STRÖMKÄNNARE (tillbehör)



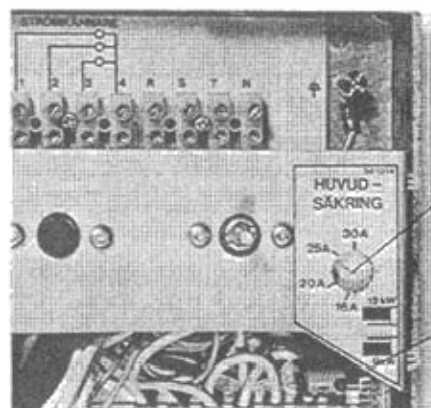
De tre strömkännarna, en för varje fas, monteras i gruppcentralen enligt följande: Faserna från elmätaren som matar gruppcentralen lossas från respektive skena. Varje fasledning förs in genom en strömkännare och återinkopplas där efter på skenan.

Inkoppling av strömkännare sker sedan enligt elschema till kopplingsplinten. OBS. Använd skärmad kabel.

Härigenom avkännes ständigt fasströmmen som jämförs med på effektväljaren inställt amperevärde.

Är strömmen högre kopplar styrdelen ned effekt. När strömuttaget åter sjunker under inställt värde återinkopplas effekten.

Strömkännaren tillsammans med elektroniken förhindrar således att mer effekt inkopplas än vad huvudsäkringarna tål.



EFFEKTVÄLJARE

Ställ effektväljaren på aktuell huvudsäkring.

OMKOPPLARE

Ställ omkopplaren på den effekt som valts.

START

Kontrollera att systment är vattenfyllt. Slut huvudströmbrytaren och slå till manöverbrytaren. Ställ in driftermostaten.

OBS! Kretskortet fördröjer inkopplingen av det andra el-elementet i två timmar.

Instrumentpanel



TEMPERATURBEGRÄNSARE

En 3-polig temperaturbegränsare med manuell återställning övervakar anläggningen.

ÅTERINKOPPLING

Vänta tills panntemperaturen är lägre än 70°C.

Tag bort täckbrickan och tryck in knappen.

OBS! Kontrollera alltid att temperaturbegränsaren ej löst ut under transport.

DRIFTTERMOSTAT

Ratt för inställning av önskad panntemperatur.

Skötselanvisning

ALLMÄNT

Kontrollera efter installation tillsammans med installatören att anläggningen är i fullgott skick.

Låt installatören visa huvudströmbrytare, manöverbrytare, temperaturbegränsare, temperaturinställning o s v så att du har fullt klart hur anläggningen skall fungera och skötas.

Kontrollera att värmesystemets vattentryck är korrekt.

ELDRIFT

Vid enbart eldrift kontrollera att rökspjäll och alla luckor på pannan är stängda.

Elboxen sköter automatiskt om att panntemperaturen motsvarar de värde Du ställt in på termostaten (förutsatt att effekten täcker värmebehovet). Elboxen kräver ingen tillsyn.

OM STÖRNINGAR UPPSTÅR

Kontrollera grupsäkringar. Kontrollera om temperaturbegränsaren löst ut. Om så är fallet, återställ temperaturbegränsaren enl. avsnitt Återinkoppling (se sid. 11). Kontakta installatör vid återkommande driftsafbrott.

KOKNING

Stäng av elvärmens huvudbrytare.

Tappa rikligt med varmvatten ur någon varmvattenkran, så slutar kokningen snabbt.

Kontakta installatör.

FRYSNING

Vid sträng kyla bör ingen radiator vara helt avstängd, frysrisk föreligger.

Elda aldrig om någon del av värmesystemet kan misstänkas vara fruset. Sprängningsrisk föreligger.

ELDNINGSUPPEHÅLL

Bryt elvärmens med huvudbrytaren.

Vid frysrisk måste allt vatten, även det i varmvattenberedaren tappas av.

Stäng ventilen i kallvattenledningen före varmvattenberedaren.

TILLSYN

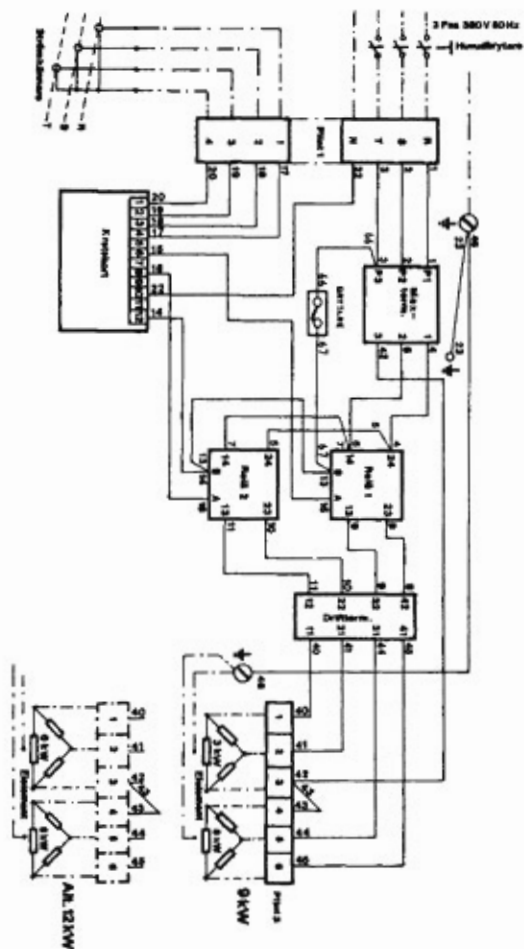
Kontrollera ett par gånger per år att tillräcklig vattenmängd finns i värmesystemet och fyll på vatten om så erfordras.

Om ovanstående anvisningar beträffande montage, skötsel och tillsyn ej följs är CTC AB:s åtagande enligt garantibestämmelserna i AA VVS 93 ej bindande.

Rätt till ändringar i specifikationer och detaljer förbehålles.

Kopplingschema

KOPPLINGSSCHEMA CTC ELBOX



VID ETT EVENTUELLT PRODUKTFEL:

Kontakta alltid din
installatör i första hand

