

Serviceanvisning

Drift & Skötselavvisning av Presto brandposter.

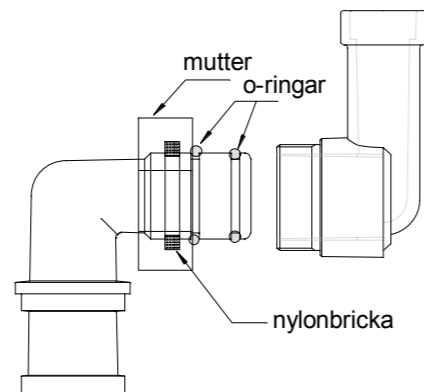
Presto brandpost typ 1

- Kontrollera att brandposten ej har utsatts för åverkan eller på annat sätt skadats.
- Drag ut hela slangen, kontrollera att rullen går lagom trögt. (250 -300N) Justera med muttern på bromshjulet.
- Syna slangen vid upprullningen . Det får ej finnas skador eller veck på slangen.
- Kontrollera att strålröret går att öppna och stänga.
- Prova tätheten genom att stänga strålröret och öppna anslutningsventilen helt. Efter kontroll av täthet skall slangen tryckavlastas genom att ventilen stängs och strålröret öppnas en kort stund.
- Om läckage i navet upptäckts skall o-ringstättningar bytas. (Presto reservdelsnr 101130) Slangrullen delas genom att den stora muttern på navet lossas. Navet kan då dras isär och o-ringarna enkelt bytas. Vid behov byt även nylonbrickan. Vid återmontering drag åt muttern så rullgaveln hålls fast. Mutterns funktion är att hålla ihop navet samt fästa rullgaveln.
- Om brandpostslangen eller strålröret behöver ersättas skall btk specialtillverkad slang respektive strålrör användas som utbyte.
- Tydligt läsbar skylt skall finnas vid brandposten.

Presto brandpost typ 3 & 4.

Slangrullen kontrolleras enligt typ 1 samt:

- Kontrollera att plastglas över lås är intakt.
- Kontrollera att dörren går lätt att öppna och stänga.
- Skyltarna i och utanpå skåpet skall vara fullt läsbara



Årlig kontroll och underhåll enl. **EN-671-3**.

Monteringsanvisning

Drift och Skötselavvisning

Presto brandposter

Brandposter är en säkerhetsprodukt som skall rädda liv och egendom vid eldsvåda.

Rätt montering och underhåll är mycket viktigt.
Följ därför instruktionerna noggrant.

Monteringsanvisning.



typ 1

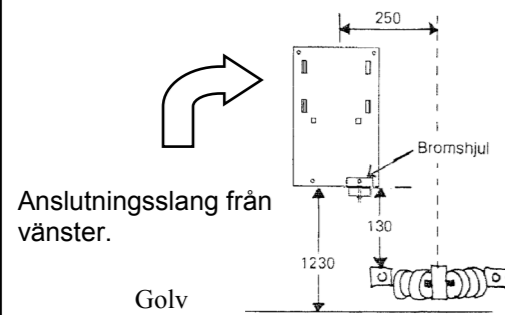
Slangrulle för montage på vägg / nisch.



En komplett sats består av:

Slangrulle med slang och strålrör, kulventil, väggplatta, slangstyrare, slangklämma samt skylt.

1. Montera väggplattan enligt skiss. Anslutningsslangen kan komma från höger eller från vänster. Notera bromshjulets placering i förhållande till anslutningsslangen. Slangrullens centrum skall vara rakt över bromshjulet.



2. Slangrullen sätts på plats genom att rullens navhållare skjuts in i spåren på väggplattan.

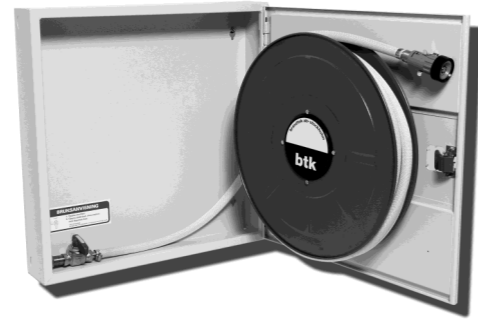


3. Montera ventil.
4. Utför täthets och funktionskontroll enligt nedan.



typ 3

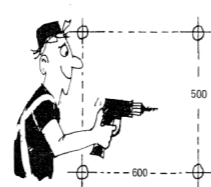
Brandpostskåp för utanpåliggande montage.



En komplett sats består av:

Skåp för utanpåliggande montage. Slangrulle med slang och strålrör, kulventil, nyckel, täckglas, strålrörsklämma, band och slangklämma för anslutnings slang, löd/gångnippel, skyltar samt bormmall.

1. Fäst bormmallen på väggen med nedre fäst-hålen ca. 1200 mm över golvet och borra hålen. Montera fästskrivarna.



2. Tag bort rullen från skåpet genom att skjuta den åt sidan. Detta för att underlätta monteringen av skåpet på väggen. OBS! Kontrollera att bromshjulet sitter i dörrens nedre halva.



3. Häng upp skåpet på fästskrivarna. Om väggen ej är plan kan mellanliggsbrickor behövas för att undvika spänningar i skåpet då fästskrivarna dras åt.

4. Montera ventilen på skåpets öppningssida. Normalt i skåpets nedre vänstra hörn vid högerhängd dörr. Vid vänsterhängd dörr skall ventilhandtaget vändas. Sätt tillbaka rullen på dörren.

Avpassa anslutningsslangens längd så att den inte viker sig då dörren stängs. Fäst anslutningsslangen med buntbandet på dörren. Montera strålrörsklämma, skyltar och täckglas över dörrlås.

5. Kontrollera att dörr och dörrlås går lätt att öppna och stänga. Vid behov justera låsets placering i sidled. Prova även med nyckeln.

6. Utför täthets och funktionskontroll enl. nedan.



typ 3N

Brandpostskåp för utanpåliggande montage delvis infällt i nisch.



En komplett sats består av:

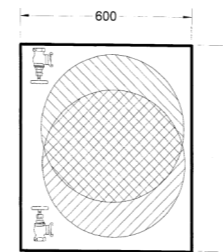
Skåp för infällt/utanpåliggande montage. Slangrulle med slang och strålrör, anslutnings-slang med klokoppling och slangklämma, nyckel, täckglas, strålrörsklämma samt skylt.

1. Tag bort rullen från skåpet genom att skjuta den åt sidan. Detta för att underlätta monteringen av skåpet i väggen. OBS! Kontrollera att bromshjulet sitter i dörrens nedre halva.

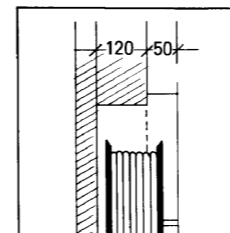


2. Demontera det gamla skåpets dörr och ram. Avpassa nischbrandpostens läge i höjdlid så att anslutningsslangens funktion ej äventyras.

Utanför det streckade området skall ventilen finnas vid monteringen. Om glipa uppstår över eller under skåpet vid montage finns täckplåt som tillbehör.



Minimum befintligt nischmått:
600 x 700 x 120 mm



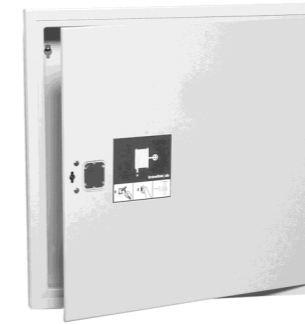
När skåpet är monterat, sätts rullen tillbaka på dörren. Avpassa anslutningsslangens längd så att den inte viker sig då dörren stängs. Montera strålrörsklämma, skylt och täckglaset. Kontrollera dörr och låsets funktion. Vid behov justera med låset i sidled.

3. Utför täthets och funktionskontroll enl. nedan.



typ 4

Brandpostskåp för infällt montage.



En komplett sats består av:

Skåp för infällt montage. Slangrulle med slang och strålrör, kulventil, nyckel, täckglas, strålrörsklämma, band och slangklämma för fastsättning av anslutnings slang, samt skyltar.

1. Tag bort rullen från skåpet genom att skjuta den åt sidan. Detta för att underlätta monteringen av skåpet i väggen. OBS! Kontrollera att bromshjulet sitter i dörrens nedre halva.



2. Montera skåpet i väggen med fästskrivarna genom skåpets sidor eller rygg. Kontrollera att inga spänningar uppstår i skåpet som kan äventyra dörrens funktion.

3. Montera ventil. Normalt i skåpets nedre vänstra hörn vid högerhängd dörr. Vid vänsterhängd dörr skall ventilhandtaget vändas.

4. Sätt tillbaka slangrullen. Avpassa anslutningsslangens längd så att den ej viks då dörren stängs samt fäst anslutningsslangen med buntbandet i dörren.

5. Kontrollera att dörr och dörrlås går lätt att öppna och stänga. Vid behov justera låset i sidled. Prova även med nyckeln.

6. Utför täthets och funktionskontroll enl. nedan.



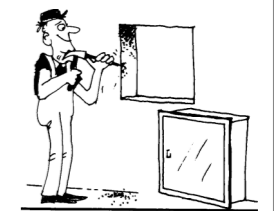
typ 4EI60

Brandpostskåp för infällt montage i brandklassad EI60 vägg.



En komplett sats består av:

Skåp för infällt montage. Slangrulle med slang och strålrör, kulventil, nyckel, täckglas, strålrörsklämma, band och slangklämma för fastsättning av anslutnings slang, skyltar samt brandisolerad EI60 låda.



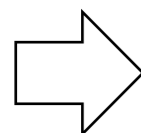
1. Montera den brandisolerande EI60 lådan i väggen enl. separat monteringsanvisning.

För att den brandavskiljande väggens klassificering ej skall förändras måste följande beaktas:

Uttaget för EI60 lådan i väggen **skall** vara min. + 10 mm lådans bredd x höjd. Spalten mellan lådans alla yttersidor och väggen **måste** tätas med obrännbart isoleringsmaterial. Lådans totala inbyggnadsdjup får ej överstiga vägg tjockleken.

2. När den brandisolerade EI60 lådan är fastsatt i väggen monteras brandpostskåpet lika typ 4 punkt 1 till 5.

3. Utför täthets och funktionskontroll enl. nedan.



För att säkerställa brandpostens funktion skall följande kontroller och justeringar utföras efter montering samt vid årligt underhåll:

Täthet: Öppna ventilen med stängt strålrör. Öppna strålröret och lufta ur slangen. Stäng strålröret och kontrollera täthet vid rör- och slanganslutningar. Stäng ventilen, tryckavlasta slangen och stäng strålröret.

Funktion: Dra ut slangen c:a 5 meter. Går slangrullen för lätt eller trögt? Justera med stoppmuttern på bromshjulet bakom rullen.

Om brandpostskåp eller slangrullens rotationsriktning behöver vändas, tag kontakt med vår tekniska support 08-7940320 eller kundtjänst 0150-76060.

