

Uppgiftslämnaren reserverar sig för eventuella fel i produktinformationen eller felaktigt registrerade uppgifter och förbehåller sig rätten att korrigera och/eller komplettera produktinformation utan föregående avisering

1 GRUNDDATA

Varubeskrivning

Smutsfilter av stålror med svetsändar. Silinsats av rostfritt stål. För mekanisk rening av värme- och hetvatten, speciellt för fjärrvärme primärsida.

Övriga upplysningar

Klassificeringar

ETIM >	-EC010151 - Smutsfilter
BK04 >	-20704 - Filter
BSAB >	
UNSPSC >	

Leverantörsuppgifter

Företagsnamn

Armatec AB

Organisationsnummer

5566184536

Adress

Betagatan 1

Hemsida

www.armatec.se

Miljökontaktperson

Namn

Jens Helgegren

Telefon

031-890127

E-post

jens.helgegren@armatec.se

2 HÅLLBARHETSARBETE

Företagets certifiering

- ISO 9001
- ISO 14001

Policys och riktlinjer

OHSAS 18001, ISO 14001, ISO 26000, ISO 9001:2015

3

INNEHÅLLSDEKLARATION

Kemisk produkt	Nej
Innehåller produkten elektronik	Nej
Omfattas varan av RoHs-direktivet	Nej
Varans vikt	2,85 - 75 kg

Vara / Delkomponenter

Koncentrationen har beräknats på komponentnivå

Propp - 2,74% av hela varan

Ingående material /komponenter	Vikt-% i komponent	CAS-nr (alt legering)	EG-nr (alt legering)	Vikt % i produkt	Kommentar
Stål, ospecificerat	100%	Övrigt, metaller		2,74%	

Lockpackning - 0,11% av hela varan

Ingående material /komponenter	Vikt-% i komponent	CAS-nr (alt legering)	EG-nr (alt legering)	Vikt % i produkt	Kommentar
Silikon gummi, Silicone rubber	100%	94363-18-5		0,11%	

Lock - 29,51% av hela varan

Ingående material /komponenter	Vikt-% i komponent	CAS-nr (alt legering)	EG-nr (alt legering)	Vikt % i produkt	Kommentar
Stål, ospecificerat	100%	Övrigt, metaller		29,51%	

Packning propp - 0,08% av hela varan

Ingående material /komponenter	Vikt-% i komponent	CAS-nr (alt legering)	EG-nr (alt legering)	Vikt % i produkt	Kommentar
Koppar	100%	7440-50-8	231-159-6	0,08%	

Filterinsats - 1,2% av hela varan

Ingående material /komponenter	Vikt-% i komponent	CAS-nr (alt legering)	EG-nr (alt legering)	Vikt % i produkt	Kommentar
Rostfritt stål, AISI 304, 8-10,5% Ni, Bedömning på legeringsnivå	100%	12597-68-1	603-108-1	1,2%	

Anslutningar - 19,91% av hela varan

Ingående material /komponenter	Vikt-% i komponent	CAS-nr (alt legering)	EG-nr (alt legering)	Vikt % i produkt	Kommentar
Stål P235 TR1 galvaniserad enligt EN10240	100%	Övrigt, metaller		19,91%	

Hus - 46,45% av hela varan

Ingående material /komponenter	Vikt-% i komponent	CAS-nr (alt legering)	EG-nr (alt legering)	Vikt % i produkt	Kommentar
Stål, olegerat EN 1.0345 (P235GH)	100%	Övrigt, metaller		46,45%	

Del av materialinnehållet som är deklarerat

100%

Särskilt farliga ämnen

Varan innehåller INTE några ämnen med särskilt farliga egenskaper (Substances of very high concern, SVHC-ämnen) som finns med på kandidatförteckningen i en koncentration som överstiger 0,1 vikts-%

Utgåva av kandidatförteckningen som har använts

2023-05-05

Nanomaterial

Innehåller produkten tillsatt nanomaterial, som är medvetet tillsatta för att uppnå en viss funktion?: Nej

Tillsatt högflourerade ämnen (PFAS)

Innehåller produkten tillsatt högflourerade ämnen (PFAS), som är aktivt tillsatta för att uppnå en specifik funktion?: Nej

Övrigt

Ämnen är redovisade ned till 0,01% viktprocent enligt iBVDs redovisningskrav. Eventuell avvikelser från redovisningskraven redovisas nedan

4

RÅVAROR

Återvunnet material

Innehåller varan återvunnet material: Nej

Träråvara

Träråvara ingår i varan: Nej

5

MILJÖPÅVERKAN

Finns en miljövarudeklaration framtagen enligt EN15804 eller ISO14025 för varan

Nej

Finns annan miljövarudeklaration

Nej

6

DISTRIBUTION

Beskrivning av emballagehantering för distribution av varan

Inget emballage.

7

BYGGSCKEDET

Ställer varan särskilda krav vid lagring?

Nej

Ställer varan särskilda krav på omgivande byggvaror?

Nej

8

BRUKSSKEDET

Finns skötselanvisningar/skötselråd?

Ja

Finns en energimärkning enligt energimärkningsdirektivet (2017/1369/EU) för varan?

Nej

9

RIVNING

Kräver varan särskilda åtgärder för skydd av hälsa och miljö vid rivning/demontering?

Nej

10

AVFALLSHANTERING

Omfattas den levererade varan av förordningen (2014:1075) om producentansvar för elektriska och elektroniska produkter när den blir avfall?

Nej

Är återanvändning möjlig för hela eller delar av varan?

Ja

Filterinsats och lockpackning kan erhållas som reservdelar.

Är materialåtervinning möjlig för hela eller delar av varan?

Ja

Smutsfiltret kan plockas isär och återvinnas.

Är energiåtervinning möjlig för hela eller delar av varan?

Nej

Har leverantören restriktioner och rekommendationer för återanvändning, material- eller energiåtervinning eller deponering?

Nej

När den levererade varan blir avfall, klassas den då som farligt avfall?

Nej

Avfallskod (EWC) för den levererade varan

170405

RSK-nummer	Eget Artikel-nr	GTIN
506 37 49	AT 4048B25	
506 37 50	AT 4048B32	
506 38 22	AT 4048B40	
506 38 23	AT 4048B50	
506 38 24	AT 4048B65	
506 38 25	AT 4048B80	
506 38 26	AT 4048B100	
506 38 27	AT 4048B125	
506 38 28	AT 4048B150	
506 38 29	AT 4048B200	

Produktdatablad 4048b_pds_12.pdf

Prestandadeklaration

Säkerhetsblad

RoHS-intyg

Miljövarudeklaration

Skötselanvisning 4048b_pds_12.pdf

Övriga bifogade dokument

Dimensionsområde DN 25-200	PN PN 25/40	Temperaturområde -10°C till + 180°C	Material Stål
--------------------------------------	-----------------------	---	-------------------------

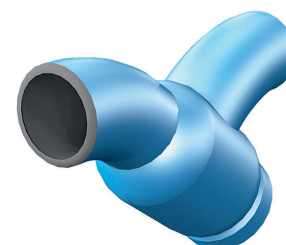
Användningsområde

Smutsfilter för värme- och kylsystem, speciellt för fjärrvärme primär/sekundärsida

AMA-text

PMB.211 Silfilter

Smutsfilter AT 4048B, DN ... Hus av stål, PN16/25/40, med cylindriskt genomlopp och svetsändar. Maskvidd DN25-DN40 0,6 mm. Maskvidd DN50 1,0 mm. Maskvidd DN65-DN200 1,2 mm.



AT 4048B

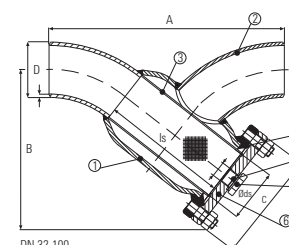
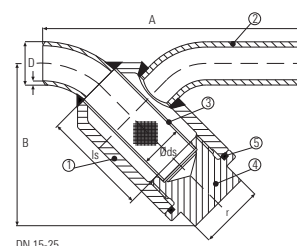
Kvalitetssäkring

CE-märkning

AT 4048B uppfyller kraven i AFS 2016:1, direktiv för tryckbärande anordningar, enligt kategori I, fluidgrupp 2.

Detaljförteckning

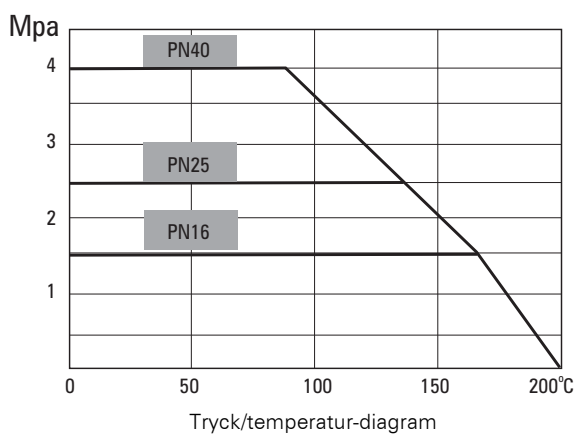
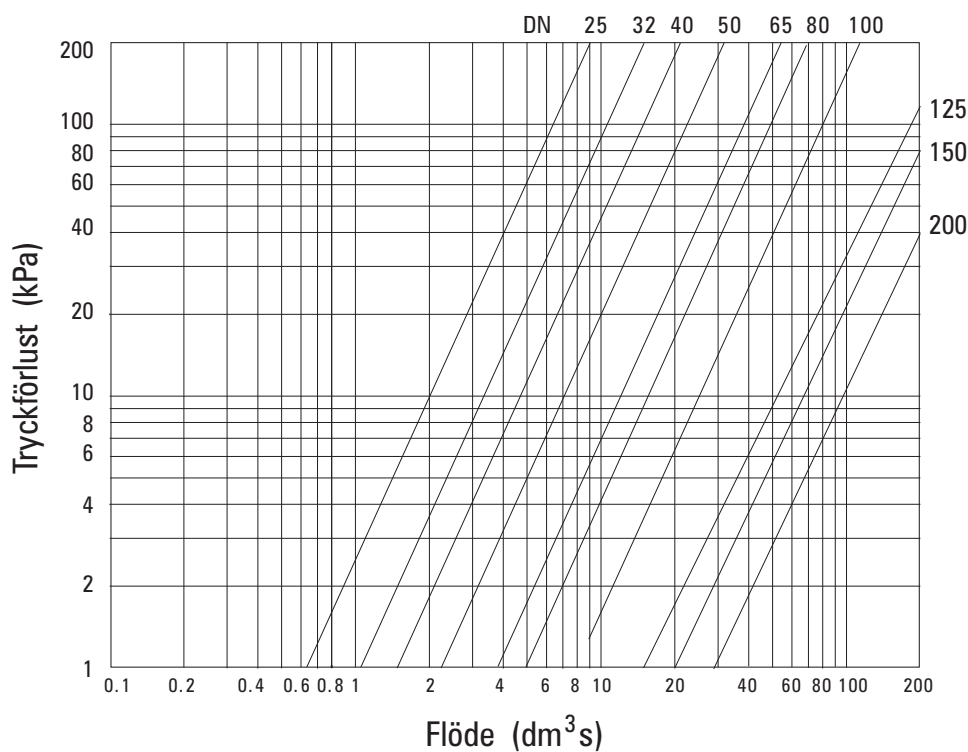
	AT 4048B
1 Hus	stål ST35,8
2 Anslutningar	stål ST 37,0
3 Filterinsats	rostfritt stål AISI 304
4 Propp	Koppar
6 Fläns	Stål
7 Tätning	FPM eller MVQ



Mått och vikt

DN	25	32	40	50	65	80	100	125	150	200
A	160	180	200	230	290	310	350	510	565	750
B	145	152	153	160	192	209	271	367	371	574
D	33,7	42,4	48,3	60,3	76,1	88,9	114,3	139,7	168,3	219,1
Storlek renspropp	G1/2	G1/2	G1/2	G1/2	G1/2	G1/2	G1/2	G1/2	G1/2	G1/2
Höjd filterinsats (ls)	119	119	119	124	164	172	221	307	293	449
Diam. dy filterinsats (Øds)	36	45	50	63	78	93	120	148	175	226
Vikt	2,85	2,9	3	3,5	6	7,5	11	42	45	75
PN	PN40	PN40	PN40	PN40	PN25	PN25	PN25	PN16	PN16	PN16

Mått i mm, vikt i kg.



Funktion och konstruktion

Y-format filterhus som ger goda flödesegenskaper
 Helsvetsad konstruktion med fogberedning av anslutningar
 DIN 2559 för anslutningar
 DIN 3202-S7 för bygglängd
 Ytbehandling med epoxy ger god korrosionbeständighet
 Cylindrisk genomlopp

Rätten till ändringar utan föregående meddelande förbehålls.
 Armatec ansvarar inte för eventuella tryckfel eller missförstånd.
 Dokumentet får kopieras endast i sin helhet.



Tekniska data

För beräkning av tryckfall använd K_{VS} - värden.

DN	25	32	40	50	65	80	100	125	150	200
K_{VS}	22,6	32,7	37,6	99,5	133,1	160,1	458,9	740	1100	2000

Installation

AT 4048B har svetsändar enligt ISO-dimensioner. Smutsfiltret bör i första hand monteras i horisontell rörledning med rensproppen nedåt. Kontrollera flödesriktningen. Utblåsningsventil AT 3591 stål-kulventil svets/gänga kan monteras istället för rensproppen i smutsfiltrets lock.

Underhåll och reservdelar

Kraftigt förhöjt tryckfall över smutsfiltret indikerar att filterinsatsen bör rengöras. För korrekt funktion bör filter rengöras en till två gånger per år. Filterinsats finns som reservdel.

Märkning

Smutsfiltret märkes med DN, PN, fabrikat samt flödesriktningspil.

Beställningsnyckel

Exempel: AT 4048B50	
DN	AT-nr.
25	4048B25
32	4048B32
40	4048B40
50	4048B50
65	4048B65
80	4048B80
100	4048B100
125	4048B125
150	4048B150
200	4048B200

Dimensionsområde DN 25-200	PN PN 25/40	Temperaturområde -10°C till + 180°C	Material Stål
--------------------------------------	-----------------------	---	-------------------------

Användningsområde

Smutsfilter för värme- och kylsystem, speciellt för fjärrvärme primär/sekundärsida

AMA-text

PMB.211 Silfilter

Smutsfilter AT 4048B, DN ... Hus av stål, PN16/25/40, med cylindriskt genomlopp och svetsändar. Maskvidd DN25-DN40 0,6 mm. Maskvidd DN50 1,0 mm. Maskvidd DN65-DN200 1,2 mm.



AT 4048B

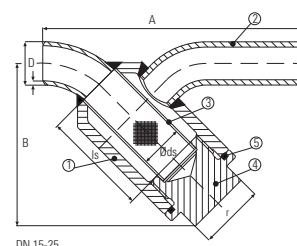
Kvalitetssäkring

CE-märkning

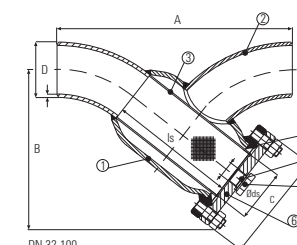
AT 4048B uppfyller kraven i AFS 2016:1, direktiv för tryckbärande anordningar, enligt kategori I, fluidgrupp 2.

Detaljförteckning

	AT 4048B
1 Hus	stål ST35,8
2 Anslutningar	stål ST 37,0
3 Filterinsats	rostfritt stål AISI 304
4 Propp	Koppar
6 Fläns	Stål
7 Tätning	FPM eller MVQ



DN 15-25

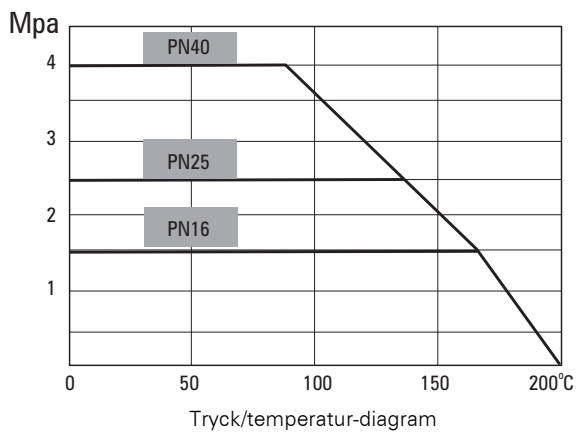
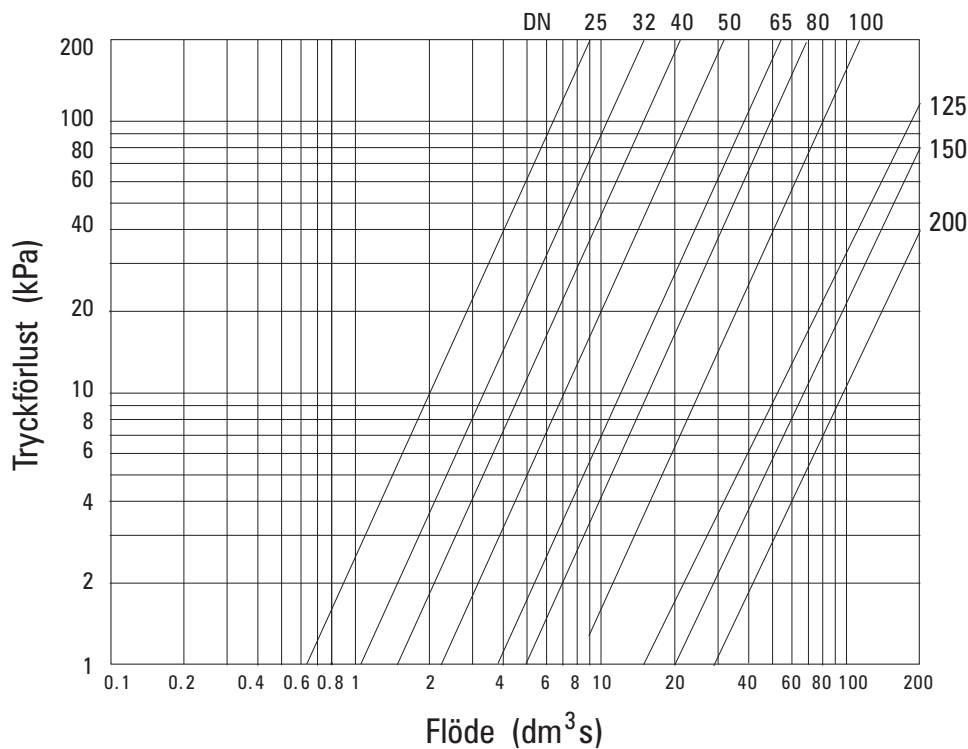


DN 32-100

Mått och vikt

DN	25	32	40	50	65	80	100	125	150	200
A	160	180	200	230	290	310	350	510	565	750
B	145	152	153	160	192	209	271	367	371	574
D	33,7	42,4	48,3	60,3	76,1	88,9	114,3	139,7	168,3	219,1
Storlek renspropp	G1/2	G1/2	G1/2	G1/2	G1/2	G1/2	G1/2	G1/2	G1/2	G1/2
Höjd filterinsats (ls)	119	119	119	124	164	172	221	307	293	449
Diam. dy filterinsats (Øds)	36	45	50	63	78	93	120	148	175	226
Vikt	2,85	2,9	3	3,5	6	7,5	11	42	45	75
PN	PN40	PN40	PN40	PN40	PN25	PN25	PN25	PN16	PN16	PN16

Mått i mm, vikt i kg.



Funktion och konstruktion

- Y-format filterhus som ger goda flödesegenskaper
- Helsvetsad konstruktion med fogberedning av anslutningar
- DIN 2559 för anslutningar
- DIN 3202-S7 för bygglängd
- Ytbehandling med epoxy ger god korrosionbeständighet
- Cylindrisk genomlopp

Rätten till ändringar utan föregående meddelande förbehålls.
 Armatec ansvarar inte för eventuella tryckfel eller missförstånd.
 Dokumentet får kopieras endast i sin helhet.



Tekniska data

För beräkning av tryckfall använd K_{VS} - värden.

DN	25	32	40	50	65	80	100	125	150	200
K_{VS}	22,6	32,7	37,6	99,5	133,1	160,1	458,9	740	1100	2000

Installation

AT 4048B har svetsändar enligt ISO-dimensioner. Smutsfiltret bör i första hand monteras i horisontell rörledning med rensproppen nedåt. Kontrollera flödesriktningen. Utblåsningsventil AT 3591 stål-kulventil svets/gänga kan monteras istället för rensproppen i smutsfiltrets lock.

Underhåll och reservdelar

Kraftigt förhöjt tryckfall över smutsfiltret indikerar att filterinsatsen bör rengöras. För korrekt funktion bör filter rengöras en till två gånger per år. Filterinsats finns som reservdel.

Märkning

Smutsfiltret märkes med DN, PN, fabrikat samt flödesriktningspil.

Beställningsnyckel

Exempel: AT 4048B50	
DN	AT-nr.
25	4048B25
32	4048B32
40	4048B40
50	4048B50
65	4048B65
80	4048B80
100	4048B100
125	4048B125
150	4048B150
200	4048B200