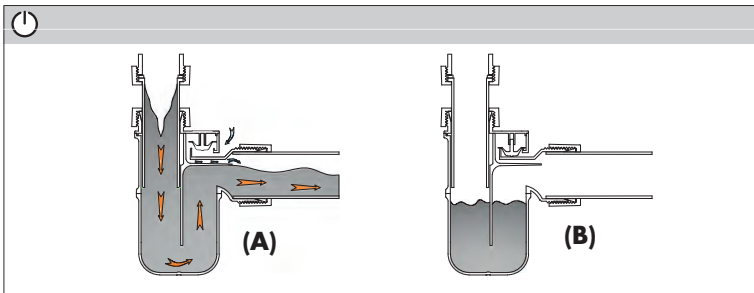
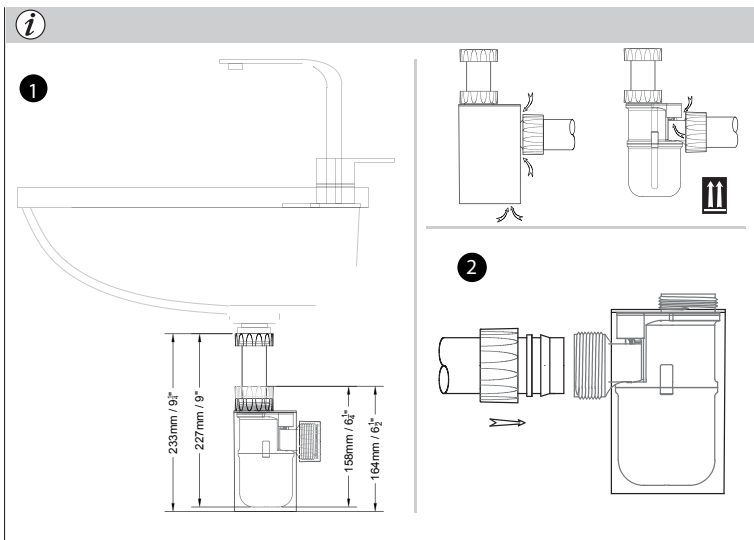
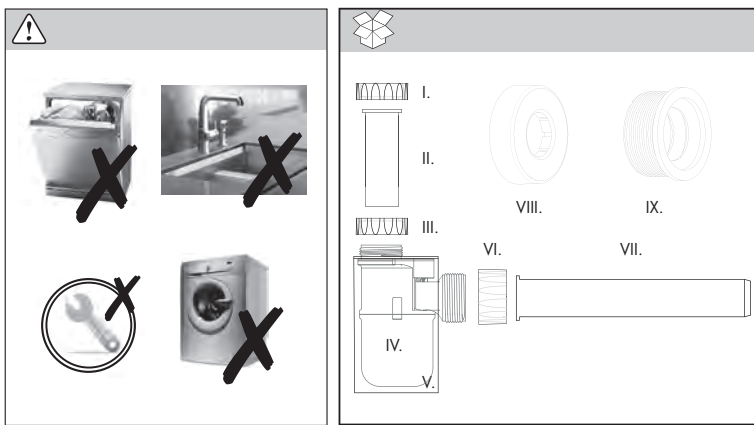


STUDOR® TRAP-VENT™/COMBI-SIPHON™



EN 12380 06

CE

Studor Ventech Limited, Millennium House, Victoria Road, Douglas, Isle of Man IM2 4RW, British Isles

Combined trap and valve to ventilate drainage systems
Designation: All
Airflow capacity: 1.5 l/s
Airtightness tested at: 30/500/10000 Pa
Range of temperature: 0°C to +60°C
Effectiveness at temperatures below zero: NPD
Pipe material in accordance with: EN1329-1, EN1451-1, EN4514, EN12056-1
Pipe DN: 32



DA BEMÆRK

- Studor Trap-Vent skal monteres i et rent luftmiljø, som er frit for støv, fedt og opløsningsmidler.
- Den beskyttende krympefilm må kun fjernes, efter alt byggearbejde i monteringsområdet er færdiggjort.
- Studor Trap-Vent er ikke egnet til montering i køkkener eller til udluftning af affald, hvor en vaskemaskine og/eller opvaskemaskine er tilsluttet.
- Brug ikke nogen form for smøremiddel eller tætningsmiddel.
- Stram kun møtrikker i hånden – brug ikke værktøj til at stramme.

KOMPONENTER	Kompakt udgave	Designudgave	
		Poleret kromplade finish	Hvis finish
I. Åbningsmøtrik og pakningsring	✓	✓	✓
II. Åbningsrør	✓	✓	✓
III. Nederste møtrik og fastspændingsring	✓	✓	✓
IV. Indre arbejdskerne	✓	✓	✓
V. Indkapsling	X	✓	✓
VI. Afløbsmøtrik, trykring og hætte	✓	✓	✓
VII. Afløbsrør	✓ (kun AU/NZ)	✓ (ikke UK)	✓ (kun AU/NZ)
VIII. Vægplade	X	✓ (ikke UK)	X
IX. 32-40mm samlestykke	✓ (kun AU/NZ)	✓ (kun AU/NZ)	✓ (kun AU/NZ)

MONTERINGSVEJLEDNING

- Sørg for, at rørene er skåret vinkelret, og fjern grater.
- Studor Trap-Vent skal monteres lodret for at den fungerer korrekt.
- Anbring ventilen på et tilgængeligt sted, der tillader fri luftbevægelse.
- Monter ventilen, efter afløbssystemet er blevet testet, hvis test kræves af ejendomsinspektøren.
- 1 - Som standard leveres Studor Trap-Vent med en 32mm åbningstilslutning – møtrikken (I) skrues på affaldsudløbet. Indsæt den leverede pakningsring, inden du skruer møtrikken på affaldsudløbet. En 40mm afløbstilslutning fås som ekstraudstyr.
- Løs den nederste møtrik (III) for at justere højden på det teleskopiske åbningsrør (II).
- 2 - Skub møtrikken, trykningen og hæften på afløbsrøret.
- Sørg for, at afløbsrøret er helt indsat i Trap-Vents afløb.
- Skru afløbsmøtrikken over trykningen og hæften på Trap-Vents afløb.

IBRUGTAGNING

Studor Trap-Vent er en kombineret vandlås med en 50 mm pakning og integreret luftfiltreringsventil (AAV). Denne konstruktion gør det muligt at fylde affaldsrøret 100 % op under udløding, hvilket giver hurtigere udtømning. AAV giver tilstrækkelig luft til at bryde sug-effekten, når det er nødvendigt, forhindrer tab af vandforsøgling i vandlåsen, og lader aldrig kloakgasser og –lugte trænge ind/ud på boligarealet.

Når der opstår negativt tryk i dræningsrøret, åbner den indbyggede ventil, så luft kan strømme ind (a). Når trykket er i ligevægt, lukker ventilen lufttæt til, så ildelugtende gasser og lugte ikke kan slippe ud (b). Studor Trap-Vent anvendes til enkeltarmatur eller samlet badeværelsesudluftning og har integreret selvrensning af høj kvalitet.

Se næste side for monteringsseksempler med Studor Trap-Vent.
Overhold lokale bygge/VVS-regler.
Gå ind på www.studor.net for yderligere oplysninger, eller kontakt din lokale forhandler.

FI HUOMIO

- Studor Trap-Vent tulee asentaa ympäristössä, jonka ilma on puhdasta ja jossa ei ole pölyä, rasvaa tai liuottimia.
- Suojaavan kuitistekelmäpäälysteen saa poistaa vasta, kun kaikki rakennustyöt asennuspaikassa on suoritettu kokonaan.
- Studor Trap-Vent -järjestelmää ei saa asentaa keittiöihin tai tuuletamaan jätteitä paikoissa, joissa on kytkettyä pesukone ja/tai astianpesukone.
- Älä käytä minkäänlaista voiteluainetta tai tiivistettä.
- Kiristä mutterit vain käsin - älä käytä työkaluja kiristämiseen.

OSAT	Kompakti versio	Suunnitteluversio	
		Killottettu kromilevyosa	Valkoinen maali
I. Tuloliitäntän mutteri ja tiivisterengas	✓	✓	✓
II. Tuloliitäntän puki	✓	✓	✓
III. Alempi mutteri ja puristinrenkas	✓	✓	✓
IV. Sisäinen toiminta-alue	✓	✓	✓
V. Verhoilu	X	✓	✓
VI. Poistoliitäntän mutteri, painerengas ja holkki	✓	✓	✓
VII. Poistoputki	✓ (vain AU/NZ)	✓ (ei UK)	✓ (vain AU/NZ)
VIII. Seinälevy	X	✓ (ei UK)	X
IX. 32-40mm liitin	✓ (vain AU/NZ)	✓ (vain AU/NZ)	✓ (vain AU/NZ)

ASENNUSOHJEET

- Varmista, että putket on leikattu neliön muotoisiksi ja poista särmit.
- Studor Trap-Vent on asennettava pystysuoraan oikean toiminnon varmistamiseksi.
- Asenna ventili helposti käsiisi päästävään paikkaan, ja joka mahdollistaa ilman vapaan liikkuvuuden.
- Asenna ventili viemärijärjestelmän testaamisen jälkeen, jos rakennustarkastaja edellyttää testausta.
- 1 - Studor Trap-Vent vakiovarusteena tulee 1 ¼" / 32mm tuloliitäntä - mutteri (I) kiinnitetään jätteiden poistoliitäntään. Aseta mukana tullut tiivisterengas ennen mutterin ruuvaamista jätteiden poistoliitäntään. Vaihtoehtoinen 1 ½" / 40mm poistoliitäntä on myös saatavilla.
- Löysää alemmaa mutteria (III) säätääksesi teleskooppituloputken (II) korkeutta tarpeen mukaan.
- 2 - Työnnä mutteri, painerengas ja holkki poistoputkeen.
- Varmista, että poistoputki on asettu Trap-Vent poistoliitäntään kokonaan.
- Ruuvaa poistoliitäntän mutteri painerenkaan ja holkin yläpuolella Trap-Vent poistoliitäntään.

KÄYTTÖ

Studor Trap-Vent on yhdistetty lukko 50mm tiivisteellä ja integroidulla Air Admittance -ventiilillä (AAV); tämä järjestely sallii jätteen työntämisen 100 % asti päästön aikana, jolloin se tyhjenee nopeammin. AAV tarjoaa riittävästi ilmaa imuvaikutuksen rikkomiseksi tarpeen vaatiessa, estää vesilukkojen tiivisteiden menettämisen ja estää viemärikaasuja tai hajua vuotamasta asuintiloihin.

Kun viemäriputkeen syntyy negatiivista painetta, sisänrakennettu ventili avautuu ja päästää ilmaa sisälle (a). Kun paine on tasaantunut, ventili sulkeutuu ilmatiiviiksi, jolloin pahanhajuiset kaasut ja hajut eivät pääse karkaamaan (b).

Studor Trap-Vent käytetään yhden kiinnittimen tai kylpyhuoneiden ryhmän tuulettamiseen, ja sillä on integroitu korkealaatuinen itsepuhdistuskyky.

Katso kääntöpuolelta Studor Trap-Vent esimerkkiasennuksia.
Noudata paikallisia rakennus-/LVI-määräyksiä.
Saadaksesi lisätietoja, käy sivuilla www.studor.net tai ota yhteyttä paikalliseen jälleenmyyjäsi.

DE ACHTUNG

- Das Studor Trap-Vent "Belüftungsventil" muss in sauberer Umgebung installiert werden, frei von Baustaub, Fett oder Lösungsmitteln.
- Die Schutzfolie sollte erst nach Abschluss aller Baumaßnahmen entfernt werden.
- Das Studor Trap-Vent "Belüftungsventil" ist nicht geeignet zur Installation in Küchen oder zur Belüftung von Waschmaschinen und/oder Geschirrspüler.
- Benutzen Sie keine Schmierstoffe oder Dichtungsmittel.
- Ziehen Sie Muttern nur mit der Hand an – verwenden Sie kein Werkzeug.

BAUTEILE	Kompaktversion	Designversion	
		Ausführung glanzverchromt	Ausführung weiß
I. Mutter für Zulauf und Dichtungsring	✓	✓	✓
II. Zulaufrohr	✓	✓	✓
III. Untere Mutter und Klemmring	✓	✓	✓
IV. Innerer Funktionsbereich	✓	✓	✓
V. Gehäuse	X	✓	✓
VI. Mutter für Ablauf, Druckring und Manschette	✓	✓	✓
VII. Ablaufrohr	✓ (nur AU/NZ)	✓ (nicht in UK)	✓ (nur AU/NZ)
VIII. Wandschild	X	✓ (nicht in UK)	X
IX. 32-40 mm Adapter	✓ (nur AU/NZ)	✓ (nur AU/NZ)	✓ (nur AU/NZ)

INSTALLATIONSANLEITUNG

- Überprüfen Sie, ob die Rohre rechtwinklig abgetrennt und entgratet sind.
- Zur Gewährleistung der korrekten Funktion muss das Studor Trap-Vent "Belüftungsventil" vertikal installiert werden.
- Montieren Sie das Ventil an einem leicht zugänglichen Ort mit ausreichender Belüftung.
- Die Installation des Belüftungsventils sollte erst nach Prüfung der Funktionstüchtigkeit der Abwasserinstallation erfolgen, falls eine solche Prüfung von einem Bausachverständigen gefordert wird.
- 1 - Das Studor Trap-Vent "Belüftungsventil" ist serienmäßig mit einem 32 mm-Zulaufanschluss ausgestattet – die Mutter (I) wird am Abwasserrohr montiert. Setzen Sie vor dem Anschrauben des Abwasserrohrs den beiliegenden Dichtungsring ein. Optional ist ein 40 mm-Ausgangsutzen lieferbar.
- Lösen Sie, falls erforderlich, die untere Überwurfmutter (III) zum Einstellen der Höhe des Teleskop-Zulaufrohrs (II).
- 2 - Schieben Sie die Überwurfmutter, den Druckring und die Manschette auf das Ablaufrohr.
- Stellen Sie sicher, dass das Ablaufrohr vollständig im Ausgang des Trap-Vents eingesteckt ist.
- Schrauben Sie die Ablauf-Mutter über den Druckring und die Manschette auf den Ausgang des Trap-Vent "Belüftungsventils".

BETRIEB

Das Studor Trap-Vent "Belüftungsventils" ist ein kombinierter Rohrbelüfter mit einer 50 mm-Dichtung und einem integrierten Belüftungsventil; diese Konstruktion ermöglicht eine Abwasserrohrfüllung bis zu 100% während der Entleerung, die dadurch schneller durchgeführt werden kann. Der Rohrbelüfter bringt bei Bedarf ausreichend Luft zur Unterbrechung der Saugwirkung ein und schützt die Geruchsverschlüsse vor Entleerung, wodurch die Ausbreitung von Kanalgasen im Wohnraum vermieden wird.

Wenn ein Unterdruck im Abwasserrohr entsteht, öffnet sich das eingebaute Ventil und lässt Luft einströmen (a). Wenn der Druck wieder ausgeglichen ist, schließt das Ventil dicht, damit keine schlechten Gerüche austreten können (b).

Das Studor Trap-Vent wird zur Belüftung von einzelnen sanitären Anlagen oder der kompletten Sanitärinstallation eines Badezimmers verwendet und verfügt über eine hochwertige integrierte Selbstreinigungsfähigkeit.

Beispiele zur Installation des Studor Trap-Vents "Belüftungsventils" sind auf der Rückseite abgebildet. Bitte beachten Sie die jeweiligen aktuellen lokalen Bauvorschriften und Normen.
Weitere Informationen erhalten Sie von Ihrem regionalen Händler oder direkt bei www.studor.net.

FR ATTENTION

- Le Studor Trap-Vent doit être installé dans un environnement d'air propre, sans poussière, ni huile ou solvants.
- L'emballage de protection en plastique ne doit être retiré qu'une fois tous les travaux de construction terminés dans la zone d'installation.
- Le Studor Trap-Vent n'est pas conçu pour être installé dans des cuisines ou pour la ventilation d'eaux usées lorsqu'une machine à laver et/ou un lave-vaisselle est connecté.
- L'utilisation de tout lubrifiant ou produit d'étanchéité est interdite.
- Serrez les écrous à la main. L'utilisation d'outils de serrage est interdite.

COMPOSANTS	Version compacte	Version du modèle	
		Finition plaquée chrome poli	Finition blanc
I. Écrou entrée et bague d'étanchéité	✓	✓	✓
II. Tuyau d'entrée	✓	✓	✓
III. Écrou inférieur et bague de serrage	✓	✓	✓
IV. Noyau opération interne	✓	✓	✓
V. Revêtement	X	✓	✓
VI. Écrou de sortie, bague de pression et le manchon	✓	✓	✓
VII. Tuyau de sortie	✓ (AU/NZ seulement)	✓ (UK excepté)	✓ (AU/NZ seulement)
VIII. Plaque murale	X	✓ (UK excepté)	X
IX. Adaptateur 32-40mm	✓ (AU/NZ seulement)	✓ (AU/NZ seulement)	✓ (AU/NZ seulement)

CONSIGNES D'INSTALLATION

- Assurez-vous que les tuyaux sont coupés droit et ébarbés.
- Le Studor Trap-Vent doit être installé en position verticale pour permettre son bon fonctionnement.
- Placez le clapet dans un endroit accessible, permettant la libre circulation de l'air.
- Installez le clapet une fois que le système de purge a été testé, si un test est exigé par l'inspecteur des bâtiments.
- 1 - Dans sa configuration standard, le Studor Trap-Vent est équipé d'un raccord d'entrée de 1 ¼" / 32 mm l'écrou (I) se visse à la sortie des eaux usées. Insérez la bague d'étanchéité fournie avant de visser l'écrou à la sortie des eaux usées. En option, un raccord de sortie de 1 ½" / 40 mm est également disponible.
- Desserrez l'écrou inférieur (III) pour régler la hauteur du tuyau d'admission télescopique (II) si nécessaire.
- 2 - Poussez l'écrou, la bague de pression et le manchon sur le tuyau de sortie.
- Assurez-vous que le tuyau de sortie est complètement inséré dans la sortie du Trap-Vent.
- Vissez l'écrou de sortie sur la bague de pression et le manchon sur la sortie du Trap-Vent.

FONCTIONNEMENT

Le Studor Trap-Vent est un siphon combiné avec un joint de 50mm, et un clapet d'admission intégré (de AAV); cette conception permet au tuyau d'évacuation de se remplir à 100% pendant la décharge, ce qui lui permet de se vider plus rapidement. L'AAV fournit suffisamment d'air pour casser l'effet d'aspiration, si nécessaire et empêcher la perte d'eau du joint d'étanchéité dans le siphon, et bloque les émanations d'égout et les odeurs.

Lorsqu'une pression négative dans le tuyau d'évacuation se produit, la vanne intégrée s'ouvre pour permettre à l'air d'entrer (a). Lorsque la pression est équilibrée la vanne se ferme et bloque l'air, empêchant les émanations et les odeurs nuisibles de s'échapper (b).

Le Studor Trap-Vent est utilisé pour l'aération d'installations simples ou de groupe de toilettes et offre une capacité d'auto-nettoyage intégrée de haute qualité.

Pour des exemples d'installations du Studor Trap-Vent, voir au verso de la page.
Respectez la législation, les normes et règlements relatifs aux travaux de bâtiment/ plomberie en vigueur.
Pour plus d'informations, visitez www.studor.net ou contactez votre distributeur local.

ET TÄHELEPANU

- Studor Trap-Vent paigaldamine peab toimuma puhtas õhukeskkonnas, eemal talmust, rasvainetest ja lahustitest.
- Eemaldage kaitsekile alles pärast seda, kui kõik ehitustööd paigalduspiirkonnas on lõppenud.
- Studor Trap-Vent ei sobi kööki või hailukule, mis on ühendatud pesumasina või nõudepesumasina.
- Ärge kasutage määrdeaineid ega hermeetikuid.
- Kinnitage mutrid käsitsi, ärge kasutage tööriistu.

DETAILID	Kompaktversioon	Disainversioon	
		Poleeritud kroomviimistlus	Valge viimistlus
I. Sisselaskeava mutter ja tihendõngas	✓	✓	✓
II. Sisselasketoru	✓	✓	✓
III. Alumine mutter ja kinnitusrõngas	✓	✓	✓
IV. Tõsisu	✓	✓	✓
V. Kate	X	✓	✓
VI. Väljalaskeava mutter, surverõngas ja muhv	✓	✓	✓
VII. Väljalasketoru	✓ (ainult Austraalia / Ühis-Meremaa)	✓ (mitte Ühendkuningriigi)	✓ (ainult Austraalia / Ühis-Meremaa)
VIII. Seinaplaat	X	✓ (mitte Ühendkuningriigi)	X
IX. 32-40mm adapter	✓ (ainult Austraalia / Ühis-Meremaa)	✓ (ainult Austraalia / Ühis-Meremaa)	✓ (ainult Austraalia / Ühis-Meremaa)

PAIGALDUSJUHISED

- Kontrollige, kas torud on lõigatud rõhvalt, ning puhastage need kraatidest.
- Klapi õigeks toimimiseks peab Studor Trap-Vent olema paigaldatud vertikaalselt.
- Paigaldage klapp kergesti ligipääsetavasse kohta, võimaldades vaba õhuliikumist.
- Kui ehitusjärelvalvega on nõutud torustiku testimine, siis paigaldage klapp alles pärast testimist.
- 1 - Studor Trap-Vent standardvariant on varustatud 1 ¼-tollise / 32 mm sisselasketoriga, mis ühendatakse mutriga (I) äravoolutoru külge. Enne mutri äravooluga ühendamist paigaldage tihendõngas. Saadaval on ka 1 ½-tollise / 40 mm ühendus.
- Avage veidi alumist mutrit (III), et sisselaske teleskooptoru (II) kõrgust reguleerida.
- 2 - Lükake mutter, surverõngas ja muhv väljalasketoru peale.
- Veenduge, et väljalasketoru on terves ulatuses Trap-Vent väljalaskeava ühendatud.
- Keerake väljalaskeava mutter üle surverõnga ja muhvi Trap-Vent ava peale.

KASUTAMINE

Studor Trap-Vent on 50 mm ühendusega kombineeritud trapp, millel on sisseehitatud õhu sisselaskeklapp, tänu millele täitub äravoolutoru vee eemalde juhtimisel 100%-ni ja tühjeneb kiiremini. Õhu sisselaskeklapp tagab vaakumtõmbe katkestamise puhuks piisava õhuvoolu, aitab säilitada trapis hailukule ja takistab kanalatsioonigaaside ja lõhnade lekkimist eluruumidesse.

Kui äravoolutorus tekib negatiivne rõhk, siis sisseehitatud klapp avaneb ja laseb õhu sisse (a). Rõhu tasakaalustumisel sulgub klapp õhukindlalt, nii et ebameeldivad gaasid ja lõhnad välja ei pääse (b).

Studor Trap-Vent on mõeldud ühe seadme või vannitoasüsteemi ventileerimiseks ja varustatud kõrge tasemega isepuhastussüsteemiga.

Pakendusi on toodud Studor Trap-Vent paigaldusnäidised.
Toimige hoonele/torustikule kehtivate reeglite järgi.
Rohkem teavet saab veebilehelt www.studor.net või kohaliku edasimüüja käest.

LT DĖMESIO

- „Studor“ Trap-Vent turi būti montuojamas švarioje aplinkoje, kurioje nėra dulkių, riebalų ar tirpiklių.
- Apsauginę plėvelę galima nuimti tik baigus visus statybos darbus montavimo vietoje.
- „Studor“ Trap-Vent yra netinkamas montuoti virtuvės arba ventiliacijai skalbimo mašinų ir (arba) indaplovėjų prijungimo vietoje.
- Nenaudokite jokių lubrikantų ar sandariklių.
- Veržles priveržkite ranka – nenaudokite įrankių.

DALYS	Kompaktiška versija	Projektinė versija	
		Poliuotato chromo paviršius	Baltos spalvos paviršius
I. Paėmimo angos veržlė ir žiedas	✓	✓	✓
II. Paėmimo vamzdis	✓	✓	✓
III. Apatinė veržlė ir žiedas	✓	✓	✓
IV. Vidinė šerdis	✓	✓	✓
V. Korpusas	X	✓	✓
VI. Išleidimo veržlė, žiedas ir mova	✓	✓	✓
VII. Išleidimo vamzdis	✓ (tik AU/NZ)	✓ (ne JK)	✓ (tik AU/NZ)
VIII. Sienelė	X	✓ (ne JK)	X
IX. 32-40mm adapteris	✓ (tik AU/NZ)	✓ (tik AU/NZ)	✓ (tik AU/NZ)

MONTAVIMO INSTRUKCIJOS

- Įsitinkite, kad vamzdžiai nupjauti statmeni, nuvalykite atsiterpusius galus.
- Kad „Studor“ Trap-Vent veiktų tinkamai, jis turi būti montuojamas vertikaliai.
- Vožtuvą pastatykite prieinamoje vietoje, kad oras laisvai cirkuluotų.
- Vožtuvą sumontuokite po išbandę išleidimo sistemą, jei tokio bandymo reikalauja Statybos inspekcija.
- 1 - Standartiškai „Studor“ Trap-Vent teikiama su 1 ¼ col. / 32 mm jungtimi, veržlė (I) prisukama prie kanalizacijos jungties. Prieš užsukdami veržlę ant kanalizacijos jungties, uždėkite pridėdamą tarpinę. Taip pat yra papildoma 1 ½ col. / 40 mm jungtis.
- Atlaisvinę apatinę veržlę (III) galėsite sureguliuoti reikiama paėmimo vamzdžio aukštį (II).
- 2 - Ant išleidimo vamzdžio užmaukite veržlę, žiedą ir movą.
- Įsitinkite, kad išleidimo vamzdis gerai užmautas ant trapo-ventiliacijos išleidimo jungties.
- Jungties veržlę per žiedą ir movą užsukite ant Trap-Vent išleidimo jungties.

VEIKIMAS

„Studor“ Trap-Vent yra trapas su 50 mm tarpine ir vidiniu oro įleidimo vožtuvu (AAV). Tokia konstrukcija išleidimo atveju leidžia išleidimo vamzdžiui užsipildyti 100 %, todėl išleidimas vyksta greičiau. AAV paduoda pakankamai oro, kad esant reikalui būtų panaikintas siurbimo efektas, neleisdama išnykti vandens užvarui trape, todėl kanalizacijos dujos ir kvapai neprasiskverbia į patalpas.

Neigiamo slėgio išleidimo vamzdyje atveju vidinis vožtuvas atsidaro, kad įleistų oro (a). Kai slėgis subalansuojamas, vožtuvas sandariai užsidaro, kad dujos ir kvapas negalėtų išeiti (b).

„Studor“ Trap-Vent naudojami atskiro įrenginio ar bendrai vonios ventiliacijai, jame integruota veiksminga savaiminio valymo galimybė.

„Studor“ Trap-Vent montavimo pavyzdžiai pateikiami kitoje lapo pusėje
Laikykites vietos statybos ir (arba) santechnikos montavimo taisyklių
Daugiau informacijos ieskokite svetainėje www.studor.net arba susisiekiite su vietos platintoju.

UZMANĪBU!

- Studor Trap-Vent ir jāuzstāda tīrā gaisā vidē, kurā nav putekļu, smērvielu un šķīdinātāju.
- Aizsargājošo plēvi ieteicams noņemt tikai tad, kad visi celtniecības darbi uzstādīšanas vietā ir pilnībā pabeigti.
- Studor Trap-Vent nav piemērots uzstādīšanai virtuvēs, kā arī kanalizācijas ventilēšanai vietās, kur uzstādīta veļas un/vai trauku mazgājamā mašīna.
- Neizmantojiet nekāda veida smērvielas un hermētiskus.
- Uzgriežņus pievelciet tikai ar rokām. Pievilkšanai neizmantojiet instrumentus.

SASTĀVDAĻAS	Kompaktā versija	Dizaina versija	
		Pulētu hroma plāksņu apdare	Balta apdare
I. Ieplūdes uzgrieznis un blīves gredzens	✓	✓	✓
II. Ieplūdes caurule	✓	✓	✓
III. Apakšējais uzgrieznis un skavas gredzens	✓	✓	✓
IV. Iekšējā darbojošā pamatdaļa	✓	✓	✓
V. Apdare	X	✓	✓
VI. Izplūdes uzgrieznis, spiediena gredzens un uzmaņa	✓	✓	✓
VII. Izplūdes caurule	✓ (tikai Austrālijā/ Ziemeļāmerikā)	✓ (tikai pieejama Lietuvalā)	✓ (tikai Austrālijā/ Ziemeļāmerikā)
VIII. Sienas plāksne	X	✓ (tikai pieejama Lietuvalā)	X
IX. 32-40mm adapters	✓ (tikai Austrālijā/ Ziemeļāmerikā)	✓ (tikai Austrālijā/ Ziemeļāmerikā)	✓ (tikai Austrālijā/ Ziemeļāmerikā)

UZSTĀDĪŠANAS VADLĪNIJAS

- Pārliecinieties, vai caurules ir nogrieztas taisni un bez atskabargām.
- Lai nodrošinātu pareizu Studor Trap-Vent darbību, tas jāuzstāda vertikāli.
- Novietojiet vārstu pieejamā vietā, lai nodrošinātu brīvu gaisa plūsmu.
- Ja būvinspektors ir pieprasījis kanalizācijas sistēmas pārbaudi, uzstādiet vārstu pēc kanalizācijas sistēmas pārbaudes veikšanas.

- Standarta komplektācijā Studor Trap-Vent ir aprīkots ar 1 1/4"/32 mm ieplūdes savienotāju — uzgriezni (I) ir uzskrūvējams noteiktam izvadam. Pirms uzskrūvējat uzgriezni noteiktam izvadam ievietojiet komplektā iekļauto blīvgredzenu. Pēc izvēles ir pieejams arī 1 1/2"/40 mm izplūdes savienotājs.
- Atļaidiet apakšējo uzgriezni (III), lai pēc vajadzības pielāgotu teleskopiskās ieplūdes caurules (II) augstumu.
- Piespiežot savienojiet uzgriezni, spiediena gredzenu un uzmaņu ar izplūdes cauruli.
- Pārliecinieties, vai izplūdes caurule ir pilnībā ievietota Trap-Vent izplūdes atverē.
- Uzskrūvējiet izplūdes uzgriezni Trap-Vent izplūdes virs spiediena gredzenu un uzmaņu.

DARBĪBA

Studor Trap-Vent ir kombinētais savācējs ar 50 mm hidroslēgu un integrētu gaisa pieplūdes vārstu; šāda konstrukcija iztukšošanas laikā ļauj pilnībā (līdz 100 %) uzpildīt noteiktas caurules, nodrošināt ātrāku iztukšošanu. Gaisa pieplūdes vārsts nodrošina pietiekamu gaisa plūsmu, kas nepieciešamas gadījumā kompensēt iesūkšanu, novērš hidroslēga funkcijas zudumu savācējā un nepieļauj kanalizācijas gāzu un smaku iekļūšanu dzīvojamajās telpās.

Ja noteiktas caurules rodas negatīvs spiediens, iebūvētais vārsts atveras, ļaujot ieplūst gaisam (a). Kad spiediens izlīdzinās, vārsts hermētiski noslēdzas, lai gāzes un nepatīkamās smakas neizkļūtu no sistēmas (b).

Studor Trap-Vent izmanto vienas vai vairāku vannas istabu/tualešu ventilēšanai; sistēmai piemīt kvalitatīva integrēta pašattīrīšanās funkcija.

Nākamajā lappusē skatiet Studor Trap-Vent uzstādīšanas paraugus. Lēvorojiet vietējos ar celtniecību/santehniku saistītos noteikumus. Lai iegūtu papildinformāciju, apmeklējiet vietni www.studor.net vai sazinieties ar vietējo izplatītāju.

OBSERVERA

- Studor Trap-Vent jāinstalē tīrā gaisā vidē, kurā nav putekļu, smērvielu un šķīdinātāju.
- Krympfilmsförpackningen får inte tas av förrän byggnadsarbetet i installationsutrymmet är klart.
- Studor Trap-Vent passar inte för installation i kök eller för ventilering av avfall där tvättmaskin och/eller diskmaskin finns ansluten.
- Använd inte smörj- eller tätningmedel.
- Muttrar får endast dras åt för hand. Verktyg får inte användas.

KOMPONENTER	Kompakt version	Designversion	
		Polerad kromfinish	Vit finish
I. Inloppsmutter och tätningssring	✓	✓	✓
II. Inloppsrör	✓	✓	✓
III. Nedre mutter och klämring	✓	✓	✓
IV. Innerkärna	✓	✓	✓
V. Plätering	X	✓	✓
VI. Utloppsmutter, tryckring och muff	✓	✓	✓
VII. Utloppsrör	✓ (endast AU/NZ)	✓ (inte tillgängligt)	✓ (endast AU/NZ)
VIII. Vägglatta	X	✓ (inte tillgängligt)	X
IX. 32-40mm adapter	✓ (endast AU/NZ)	✓ (endast AU/NZ)	✓ (endast AU/NZ)

INSTALLATION

- Rör måste sägas av rakt utan smuts och spån.
- Studor Trap-Vent måste installeras vertikalt för att fungera.
- Sätt ventilen åtkomligt så att luft kan cirkulera fritt.
- Installera ventilen när dräneringssystemet har testats, om det krävs av byggnadsinspektören.

- Som standard medföljer Studor Trap-Vent en 32 mm inloppskoppling. Muttern (I) skruvas på avfallsutloppet. Sätt på tätningssringen och skruva på muttern på avfallsutloppet. Som alternativ finns också en 40 mm utloppskoppling.
- Lossa den nedre muttern (III) för att justera höjden på teleskopinloppsröret (II) efter behov.
- Sätt muttern, tryckringen och muffen på utloppsröret.
- Kontrollera att utloppsröret sitter i hela vägen på Trap-Vent.
- Skruva på utloppsmuttern på tryckringen och muffen på utloppet på Trap-Vent.

FUNKTION

Studor Trap-Vent är ett kombinerat vattenlås med 50 mm tätning, och en integrerad luftinloppsventil (AAV). Konstruktionen gör att avfallsröret fylls till 100 % under utsläpp, vilket gör att det töms snabbare. AAV:n ger tillräckligt med luft för att vid behov avbryta sugeffekten, förebygger att vattentätningen i vattenlaset förloras och hindrar att avfallsgaser och lukter läcker in i bostaden.

När undertryck bildas i dräneringsröret öppnas den inbyggda ventilen för att släppa in luft (a). När trycket utjämnas stängs ventilen lufttätt, så att illaluktande lukter och gaser inte släpps ut (b).

Studor Trap-Vent används för en fixtur eller gruppventilering i badrum, med en integrerad självrengod funktion av hög kvalitet.

På baksidan finns exempel på installationer för Studor Trap-Vent. Följ de lokala byggnads- och rörinstallationsbestämmelserna. Mer information finns på www.studor.net eller kontakta närmsta distributör.

VIKTIG

- Studor Trap-Vent må installeres i et miljø med ren luft, fritt for støv, fett og løsemidler.
- Den beskyttende krympplasten må kun fjernes efter at alt byggearbejdet i installationsområdet er fullstendig færdigt.
- Studor Trap-Vent er ikke egnet for installation på kjøkken eller til ventilasjon av avfall der en vaskemaskin og/eller oppvaskmaskin er koblet til.
- Ikke bruk noen form for smøremiddel eller tetningsmasse.
- Håndstram kun mutrene – bruk ikke verktøy til å stramme.

KOMPONENTER	Kompakt versjon	Designversjon	
		Polert kromforniklet finish	Hvit finish
I. Inntaksmutter og tetningsring	✓	✓	✓
II. Inntaksrør	✓	✓	✓
III. Nedre mutter og klæmring	✓	✓	✓
IV. Innvendig arbeidskjerne	✓	✓	✓
V. Kledning	X	✓	✓
VI. Uttaksmutter, trykkring og hylse	✓	✓	✓
VII. Uttakrør	✓ (kun AU/NZ)	✓ (ikke UK)	✓ (kun AU/NZ)
VIII. Veggplate	X	✓ (ikke UK)	X
IX. 32-40mm adapter	✓ (kun AU/NZ)	✓ (kun AU/NZ)	✓ (kun AU/NZ)

INSTALLASJONSRETNINGSLINJER

- Sørg for at rørene kuttes i vinkel og fjern ujevnheter.
- Studor Trap-Vent må installeres vertikalt for å tillate riktig drift.
- Plasler ventilen på et tilgjengelig sted, slik at det oppnås fri luftbevegelse.
- Monter ventilen etter at dreneringssystemet har blitt testet, dersom testing kreves av bygningsinspektøren.

- Som standard leveres Studor Trap-Vent med en 1 1/4"/32 mm inntakskobling – mutteren (I) skrues fast i avfallsuttaket. Sett inn tetningsringen som medfølger før du skrur mutteren fast på avfallsuttaket. En ekstra 1 1/2"/40 mm uttakskobling er også tilgjengelig.
- Løse den nederste mutteren (III) for å justere høyden på det teleskopiske inntaksrøret (II) etter behov.
- Skru mutteren, trykkringen og hylsen på uttaksrøret.
- Sørg for at uttaksrøret er satt helt inn i uttaket på Trap-Vent.
- Skru uttaksmutteren over trykkringen og hylsen inn på uttaket til Trap-Vent.

FUNKSJON

Studor Trap-Vent er en kombinert felle med en 50 mm tetning og en integrert luftinntaksventil (AAV). Denne konstruksjonen gjør at avfallsrøret kan fylles opp 100 % under tømningen, noe som gjør det mulig å tømme raskere. AAV gir tilstrekkelig luft til å avbryte sugeffekten der det kreves, hindre tap av vannetningen i fellen, og tillater ikke at kloakkgasser og lukter lekker inn i boareal.

Når et negativt trykk bygges opp i avløpsrøret, åpnes den inbygde ventilen og tillater inntak av luft (a). Når trykket balanseres lukkes ventilen lufttett, slik at kloakkgasser og lukter ikke kan unnslippe (b).

Studor Trap-Vent brukes til enkle armaturer eller baderomgruppeventilasjon og har en høy grad av integrert selvrensende evne.

Se motstående side for eksempelinstallasjoner av Studor Trap-Vent. Følg lokale bygge/VVS-forskrifter. For å få mer informasjon kan du besøke www.studor.net eller kontakte din lokale forhandler.

UWAGA

- Syfon Studor Trap-Vent należy instalować w czystych warunkach powietrza, bez obecności pyłu, smaru czy rozpuszczalników.
- Ochrona owijka foliowa może zostać zdjęta z syfonu po zakończeniu na obszarze montażowym wszelkich prac wykończeniowych.
- Syfon Studor Trap-Vent nie jest przeznaczony do instalacji w kuchni ani do filtrowania nieczystości w instalacjach podłączonych do pralki i/lub zmywarki.
- Nie stosować żadnych smarów ani uszczelniaczy.
- Dokręcić śruby, nie używając żadnych narzędzi.

ELEMENTY	Wersja kompaktowa	Wersja zaawansowana	
		Wykończenie chromowane polierowane	Wykończenie białe
I. Nakrętka i uszczelka króćca wlotowego	✓	✓	✓
II. Rura wlotowa	✓	✓	✓
III. Dolna nakrętka i obejma	✓	✓	✓
IV. Element roboczy	✓	✓	✓
V. Okładzina	X	✓	✓
VI. Nakrętka króćca wylotowego, uszczelka osłonowa i tuleja	✓	✓	✓
VII. Rura wylotowa	✓ (tylko AU/NZ)	✓ (poza WB)	✓ (tylko AU/NZ)
VIII. Płytki naścienna	X	✓ (poza WB)	X
IX. Złączka zwężkowa 32-40mm	✓ (tylko AU/NZ)	✓ (tylko AU/NZ)	✓ (tylko AU/NZ)

INSTRUKCJA MONTAŻU

- Upewnij się, że rury są równo docięte i usunąć zadziory.
- Syfon Studor Trap-Vent należy instalować w orientacji pionowej, aby zapewnić jego prawidłowe działanie.
- Umieścić zawór w dostępnym położeniu, zapewniając trochę wolnej przestrzeni.
- Zamontować zawór po przetestowaniu instalacji kanalizacyjnej, jeśli testowanie jest wymagane przez inspektora budynku.

- W standardowym wykonaniu syfon Studor Trap-Vent jest zaopatrzony w króciec wlotowy o średnicy 1 1/4" / 32 mm – nakrętkę montuje się (I) na króćcu wylotowym. Przed zakręceniem nakrętki na króćcu wylotowym włożyć uszczelkę dostarczoną w zestawie. Dostępny jest również króciec wylotowy o średnicy 1 1/2" / 40 mm.
- Poluzować nakrętkę dolną (III), aby odpowiednio dostosować wysokość teleskopowej rury wlotowej (II).
- Wepchnąć nakrętkę, uszczelkę ciśnieniową i tuleję na rurę wylotową.
- Upewnij się, że rura wylotowa jest do końca włożona do króćca wylotowego syfonu.
- Przykręcić nakrętkę króćca wylotowego z uszczelką ciśnieniową i tuleją do wylotu syfonu.

DZIAŁANIE

Syfon Studor Trap-Vent jest rozwiązaniem łączonym składającym się z uszczelki 50 mm oraz zaworu typu AAV. Dzięki tej konstrukcji rura wylotowa podczas spustu nieczystości może zostać wypchniona do końca, co umożliwia szybkie jej opróżnienie. Za sprawą zaworu AAV powietrze może przeciwdziałać efektowi zassania, poprawiając szczelność instalacji oraz zapobiegając wydostawaniu się nieprzyjemnych zapachów do przestrzeni mieszkalnej.

W razie wystąpienia podciśnienia w rurze kanalizacyjnej wbudowany zawór otwiera się, wpuszczając do wnętrza powietrze (a). Gdy ciśnienie zostanie wyrównane, zawór zamyka się, zachowując szczelność powietrzną, dzięki czemu opary i zapachy z kanalizacji nie wydostają się na zewnątrz (b).

Syfon Studor Trap-Vent jest używany do instalacji pojedynczych lub grupowych w łazienkach i posiada wysoką zdolność samooczyszczania.

Patrz ulotka, aby zobaczyć przykłady instalacji syfonu Studor Trap-Vent. Należy przestrzegać lokalnych przepisów dotyczących prac budowlanych i hydraulicznych. Więcej informacji można uzyskać na stronie www.studor.net lub kontaktując się z lokalnym dystrybutorem.

ВНИМАНИЕ!

- Студор Трап-Вент следует устанавливать в месте с незагрязненной атмосферой, где отсутствуют пыль, жир и растворители.
- Защитная крышка в усадочной пленке удаляется только по завершении всех строительных работ в месте установки.
- Студор Трап-Вент не подходит для установки на кухне или вентиляции сточного канала, к которому подключена стиральная и/или посудомоечная машина.
- Запрещается использовать какие-либо смазочные материалы или герметики.
- Болты затягивать только вручную — не использовать специальные инструменты для затяжки.

КОМПОНЕНТЫ	Компактная версия	Версия дизайна	
		Гладкая хромированная поверхность	Белая поверхность
I. Впускная гайка и уплотнительное кольцо	✓	✓	✓
II. Впускная труба	✓	✓	✓
III. Нижняя гайка и обжимное кольцо	✓	✓	✓
IV. Внутренняя рабочая труба	✓	✓	✓
V. Оболочка	X	✓	✓
VI. Гайка отверстия, зажимное кольцо и рукав	✓	✓	✓
VII. Выпускная труба	✓ (только для Австралии/ Северной Америки)	✓ (только для Австралии/ Северной Америки)	✓ (только для Австралии/ Северной Америки)
VIII. Стенная панель	X	✓ (только для Австралии/ Северной Америки)	X
IX. адаптер 32-40 мм	✓ (только для Австралии/ Северной Америки)	✓ (только для Австралии/ Северной Америки)	✓ (только для Австралии/ Северной Америки)

ПРАВИЛА УСТАНОВКИ

- Убедитесь в том, что трубы обрезаны под прямым углом, и удалите неровности.
- Только вертикальная установка Studor Trap-Vent обеспечивает корректное его функционирование.
- Поместите клапан в доступное место, где имеется свободный доступ воздуха.
- После тестирования дренажной системы, если такое тестирование требуется строительным инспектором, установите клапан.

- Стандартно Studor Trap-Vent поставляется с впускным патрубком 1 1/4" / 32 мм — винт (I) с мелкой резьбой для сливного отверстия. Перед затяжкой винта на сливном отверстии вставьте комплектное уплотнительное кольцо. Также поставляется дополнительный выпускной патрубок 1 1/2" / 40 мм.
- По мере необходимости ослабьте нижнюю гайку (III) для регулировки высоты телескопической впускной трубы (II).
- Надавите гайку, зажимное кольцо и рукав на выпускной трубе.
- Убедитесь в том, что выпускная труба полностью вставлена в отверстие Trap-Vent.
- Закрутите гайку отверстия поверх зажимного кольца, а рукав — на отверстие Trap-Vent.

ЭКСПЛУАТАЦИЯ

Studor Trap-Vent представляет собой комбинированный сифон с 50 мм изоляцией и встроенным клапаном впуска воздуха (Air Admittance Valve — AAV); данная конструкция позволяет во время слива заполнять сливную трубу на 100%, что обеспечивает ускоренный слив. AAV подает воздух в достаточном для устранения поршневого эффекта количестве, что предотвращает утрату гидравлического затвора в сифоне, и не позволяет газам и запахам сточных вод попадать в жилое помещение.

При появлении в сливной трубе отрицательного давления встроенный клапан открывается, пропуская воздух (a). После сбалансирования давления клапан герметично закрывается, не выпуская вредные газы и запахи (b).

Сифон Studor Trap-Vent is используется для индивидуальных креплений или вентиляции ванной группы и обладает высокой комплексной способностью к самоочистке.

Примеры установки Studor Trap-Vent на обороте. Обязательно соблюдайте местные строительные/сантехнические нормы. Для получения дополнительной информации посетите www.studor.net или обратитесь к местному дистрибьютору.

