

badex

## Monteringsanvisningar

Ettgreppsblandare för etthålsmontage i kök och badrum. Avser serierna Oxford, Denver, Kobuk, Maya, Inside och Lem.

Innan montage av blandare sker måste rörsystem rensas. Garantiärenden beroende på främmande partiklar i vatten godtas aldrig.

Montage skall alltid ske av behörig installatör.

Blandaren är tillverkad enligt Svensk och Europeisk standard UNI-EN200:2005

Tryck	Min = 0,5 bar	Max = 10 bar
-------	---------------	--------------

Temperatur		Max = 90°
------------	--	-----------

Gränser för god funktion vid användning enligt Svensk och Europeisk standard UNI-EN200:2005

Tryck	Min = 1 bar	Max = 5 bar
-------	-------------	-------------

Temperatur		Max = 65°
------------	--	-----------

### Montage av blandare

A – Om en lös pip medföljer i paketet, montera denna genom att trycka ned den i sitt säte och skruva fast infästningen.

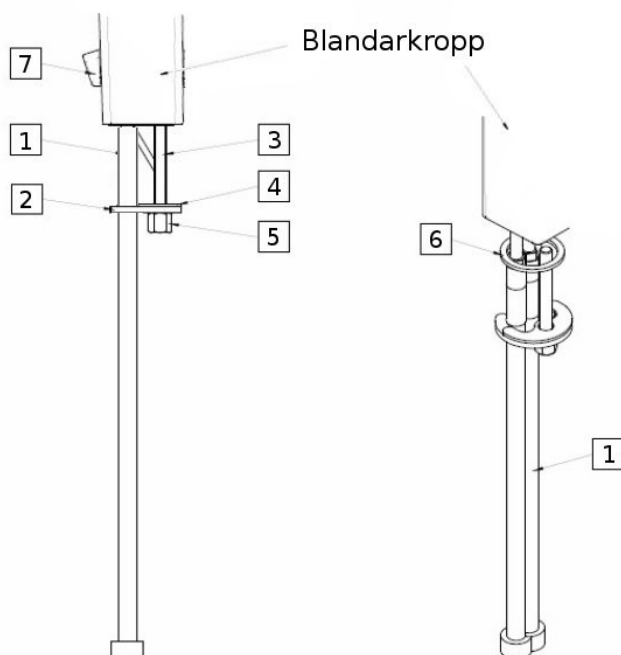
B – Skruva fast anslutnings slangar eller anslutningsrör (1), varmt till vänster och kallt till höger. Drag fast dessa med fast nyckel tills det tar stopp. De ska ej dras hårt och ingen gängtätning ska användas. Montera även den gängade stången (3) på undersidan av blandaren (bredvid anslutnings slangar eller anslutningsrör).

C – Om applicerbart, tryck ned spaken för bottenventilsstyrning (7) i avsett håll.

D – Ställ blandaren i sitt montagehål med täckbrickan och dess gummipackning (6) mellan blandarkropp och montageyta.

E – Trä underifrån på gummipackning (4) och plåtbricka (2) i nämnd ordning. Skruva därefter dit muttern (5), se till att den hästskoformade brickan (2) ligger ann runt hålets kanter och drag sedan fast blandaren med muttern (5).

F – Koppla ihop vattenledningarna med blandarens anslutningar. Om montören tänker sig att blandaren är monterat med vredet mot magen så kopplas varmt till vänster och kallt till höger framifrån. Normalt monteras blandare som har vredet på sidan med vredet åt höger men de går även att montera med vredet framåt.



### Montage av bottenventil (om applicerbart)

A – Skruva isär ovan och underdel. Släpp ned ovandelen tillsammans med skumpackningen ovanifrån.

B – Under tvättstället, trä på gummipackningen och skruva sedan ihop delarna igen så att styrspaken pekar mot blandarhålet.

C – Koppla samman styrspaken med bottenventilsstyrningen med medföljande knä. Justera och skruva fast knäet.

### Underhåll

För att bevara finishen över tiden använd ej frätande eller slipande rengöringsmedel. Använd ej heller syntetiska trasor eller trasor med slipande effekt. Detta kommer att skada ytan.

För att ta bort smuts och avlagringar, använd vatten och tvål eller neutrala rengöringsmedel. Skölj med vatten och torka torrt med en mjuk trasa.

### Reparation av pipens mynningsfilter

A – Skruva loss hylsan vid slutet av pipen.

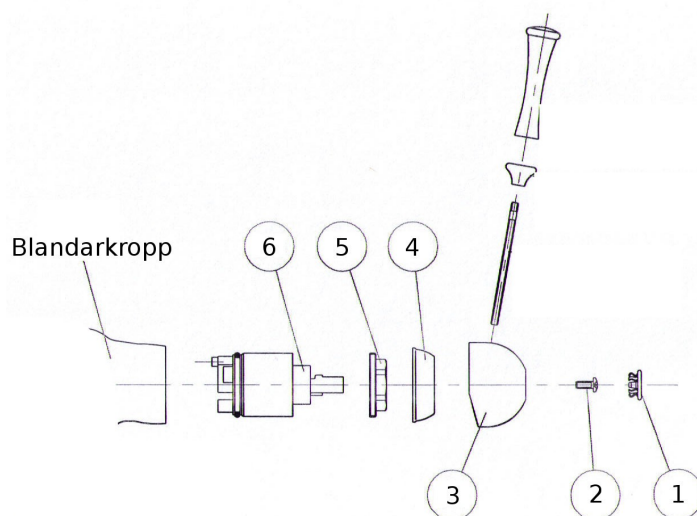
B – Rensa eller byt ut filtret.

C – Skruva ihop i motsatt ordning.

### Utbyte av kartusch

Innan någon reparation utförs, var noga att stänga av vattentillförsel och släpp ut uppbyggt tryck. Montera därefter isär blandaren i nummerordning enligt sprängskissen nedan. Byt ut ventilen och återmontera i omvänd ordning.

Observera att det finns två varianter av kartuschen, en gammal variant och en ny. Ange vilken variant som önskas vid beställning (se bild nedan).



Kartuschmodeller underifrån



Nyare

Äldre

## Felsökning

Problem	Möjlig orsak	Lösning
Kall och varmvatten kommer inte som önskat	Tilloppsledningarna är omkastade	Skifta anslutningskopplingen
Dålig vattenflöde	Trycket i tillloppsledningarna är för lågt Flödet ur pipen är ojämt Smuts sätter igen ventilernas tillopp	Kontrollera systemet Rengör luftsilen Rengör alternativt byt ut ventiler. Montera filter på vattenledningarna
Enbart kallvatten	Tilloppsledningarna är omkastade Fel på varmvattentillförseln	Skifta anslutningskopplingen Kontrollera systemet
Svårt att reglera temperatur	Temperaturen på varmvattensidan är för låg Stor skillnad i tryck på kall och varmvattensidan	Kontrollera tillförseln av varmvatten Balansera trycket i de båda systemen
Läckage och dropp ur pipen	Gummipackningar skadade Smuts mellan keramiska tätningsdiskar Keramiska tätningsdiskar allvarligt skadade pga partiklar i vattnet	Kontrollera packningar, byt vid behov Ersätt kartuschen Ersätt kartuschen
Läckage mellan ventil och blandarkropp	Tätningen mellan ventil och blandarkropp smutsig eller skadad Ventilen lös	Rengör eller byt ut Drag åt ventilinefästningen
Blandarvred löst	Fixeringsskruven har lossat under användning	Drag åt blandarvredets fixeringsskruv
Läckage mellan blandarkropp och pip	Smuts eller skadad packning	Rengör pipens packningar och eventuell infästningshylsa. Ersätt packningar vid behov. Smörj in området rikligt med armaturfett, silikonfett eller vaselin avsett för armaturer.