



# Termeco skåp för inbyggnad

MONTERINGSANVISNING

Termeco AB



**Accepterad**  
monterings-  
anvisning  
2016:1

2018-01-10

## Utförande

### 1- TERMECO SKÅP FÖR INBYGGNAD

Termeco skåp för inbyggnad är ett vattentätt skåp som är avsett att användas när man vill bygga in fördelare i en vägg. Skåpet med dess ingående detaljer är anpassade för branschens regler för en säker vatteninstallation. I botten på skåpet appliceras det rörgenomföringar av gummi vilka ser till att det håller tätt i botten. Man applicerar dessutom gummigenomföringar för skåpsdränage tillsammans med ett tomrör (ytterdiameter 25 mm, ej bipackat), som är till för att på ett enkelt sätt få vattnet att dräneras till en väl synlig och inspektionsbar plats. Skåpen är vattentäta upp till 50 mm från skåpets botten, förutsatt att rörgenomföringarna är rätt installerade. Termeco skåp för inbyggnad är avsett för inbyggnad, alternativt för utvändig montering. Minsta väggjocklek vid en inbyggnad i vägg är 95 mm, och skall monteras enligt säker vatteninstallation. Skåpet är tillverkat av 1 mm pulverlackerad stålplåt. Skåpet levereras med tillhörande ram och lucka.

Termeco skåp för inbyggnad levereras med gummigenomföringar/gummitätningar för både vattenrör och kabelgenomföringar för reglering. Gummigenomföring för dränage, sprutskydd, ram och lucka samt en monteringsanvisning. Som standard är luckan försedd med ett skruvmejsellås.

Baksidan på Termeco skåp för inbyggnad är försett med fyra stycken M8 muttrar som kan användas till montering utav skåpet. Gaveln är försedd med knockouthål för eventuell sidoanslutning av tillopp och returledning. Det finns dessutom plats för genomföring/knockouthål av kablar för reglering m.m. på skåpets ovansida.

Skåpet skall monteras enligt ”Säker vatteninstallation”. Termeco skåp för inbyggnad och dess ingående detaljer är testade och godkända enligt NT VVS 129, pipe in tube system och avser endast de moment som är relevanta för ett fördelarskåp. Det som provades var en Proterm fördelare, rörgenomföringar med PE-RT rör dim 12 mm, 16 mm och 20 mm, samt ett tomrör (25 mm ytterdiameter) tillsammans med gummigenomföringen för dränage.

### 2- TERMECO SKÅP FÖR INBYGGNAD PREFAB

Termeco:s skåp för inbyggnad Prefab har samma innehåll som Termeco skåp för inbyggnad men denna varianten kommer förmonterad med en fördelarvariant försedd med kulventiler och shunt om det önskas.

## Innehåll

Utförande .....	1
Bipackade produkter .....	3
Skåpsritningar .....	4
Montage förutsättningar .....	5
Arbetsgång .....	6

## Bipackade produkter

- Skruv M5x40
- Myntlås X=19,15
- Tät bricka
- Mutter M6 sexkantig
- Burskruv M5 typ Klipko
- Nitskruv
- Skruv M6x35 Jopek
- Dekorationsplugg
- Rörgenomföring/gummigenomföring
- Utloppstätning
- Plåtskruv W-PZ
- Tätning för kabelgenomföringar
- Gummigenomföring för skåpsdränage

# Skåpsritningar

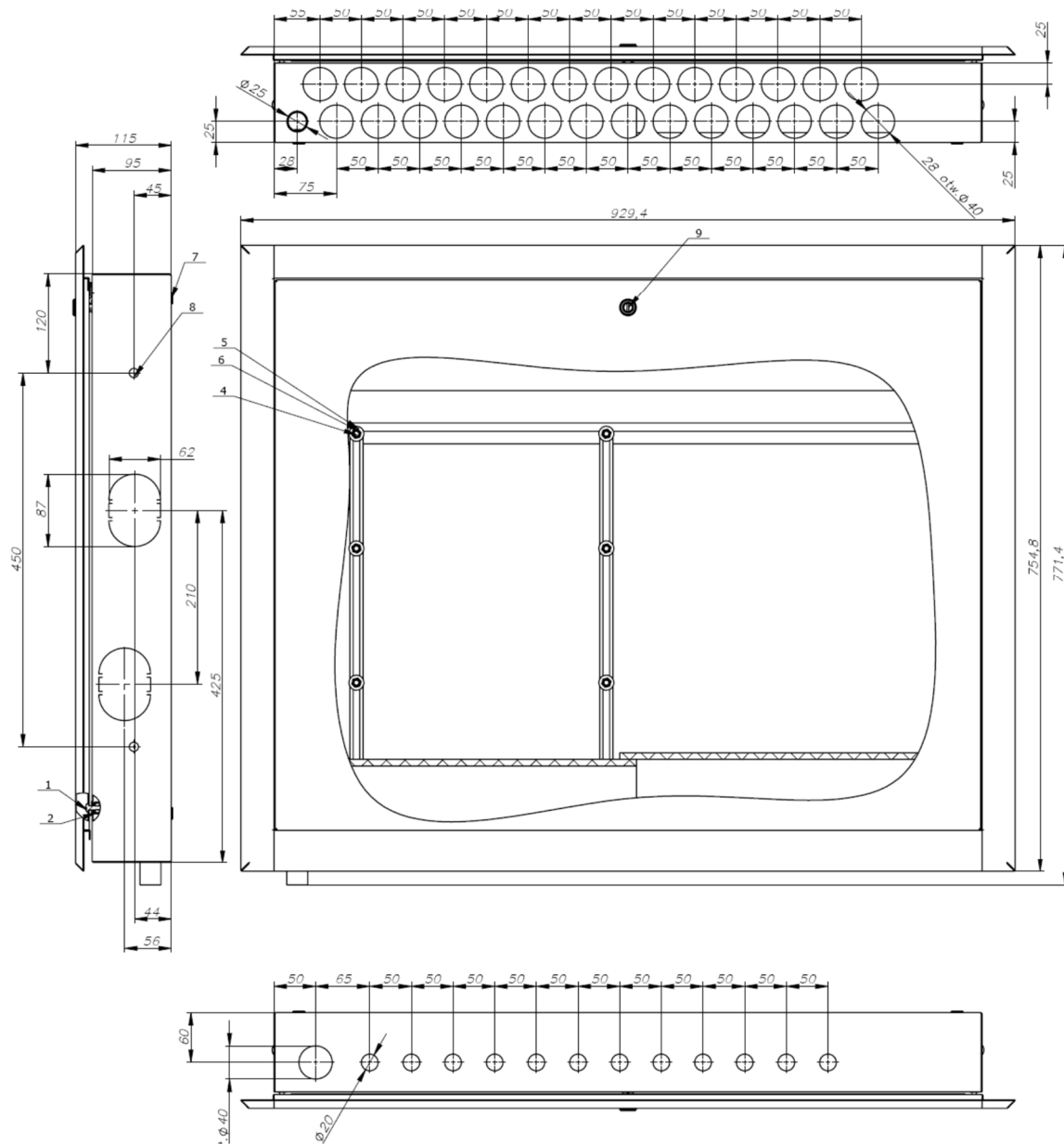


Bild 1 skåpsritningar

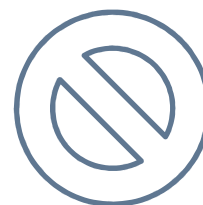
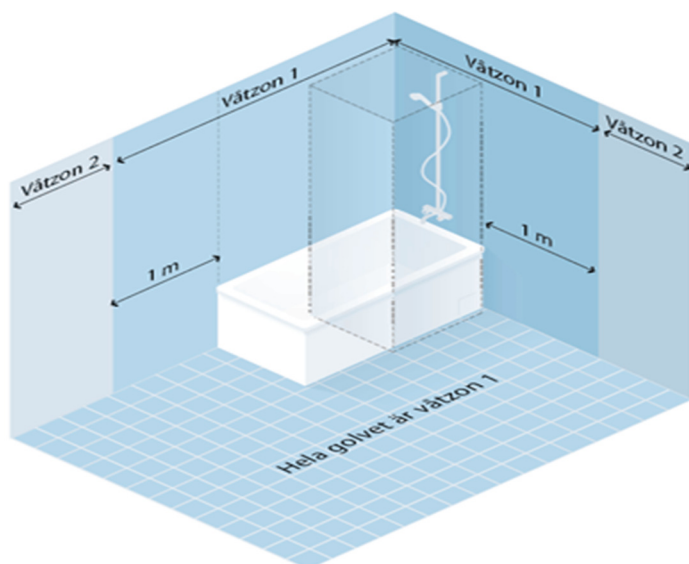
Termeco skåp för inbyggnad finns i tre olika storlekar

- 550x710x95 mm (BxHxD) RSK- 2987853
- 900x710x95 mm (BxHxD) RSK- 2987852
- 1150x710x95 mm (BxHxD) RSK-2987854

## Montage förutsättningar

### 1- MONTAGE I REGELVÄGG

När ett skåp skall placeras i en regelvägg krävs en väggjocklek på minst 95 mm för att Termeco skåp för inbyggnad skall få plats. Placeras skåpet i ett våtrum får det ej placeras inom det markerade (våt zon 1) (se bild 2).



**OBS! I de fall skåpet placeras i ett våtrum får skåpet ej placeras med öppningen i våt zon 1.**

Bild 2 våt zon 1

### 2- MONTAGEHÖJD VID MONTAGE I REGELVÄGG

När man monterar skåpet i väggen är det viktigt att man har en minimal höjd på 250 mm från skåpets undersida till det faktiska golvet. Detta görs främst för att man skall kunna få plats med tomröret som placeras i skåpet som alltid måste monteras med fall.

### 3- VÄGGNÄRA MONTAGE

Väljer man att montera skåpet nära en vägg är det viktigt att man har ett avstånd på 35 mm från skåpets utsida till den anslutande väggen.

## Arbetsgång

### 1- FÖRBEREDELSE AV RÖRGENOMFÖRINGAR

De bipackade rör genomföringarna förbereds för att kunna dra golvvärmerör igenom dem. Man anpassar rör genomföringarna genom att man klipper/kapar i dem till den dimension man önskar. Rör genomföringarna kan klippas/kapas till dimensionerna:

Nivå	Dimension (mm)
1	8
2	12
3	16
4	20
5	32

Tabell 1



Bild 3 dimensioner för kapning rör genomföringar



**OBS!! Skadas rör genomföringarna vid kapning skall dessa bytas ut direkt till nya.**

## 2- KNOCKOUTHÅL

Beroende på vilket håll man skall dra matningen från väljer man knockouthålen på vänster eller höger sida. De mindre knockouthålen som finns på skåpets övre sida använder man för att dra kablar till rumsreglering om så önskas. Matningen kan dessutom komma igenom de rör genomföringar som finns i skåpets botten. Knockouthålen (Se bild 4) slås enkelt ut med hjälp utav en skruvmejsel samt/eller en hammare.



*Bild 4 knockouthål*

## 3- MONTERA RÖRGENOMFÖRINGAR OCH TÄTNINGAR

När man skall montera rör genomföringarna är det viktigt att man är väldigt noggrann med hur dem monteras och att det blir tätt i skåpets botten. Om inte alla rör genomföringar används (dvs om man inte kappar dem) så skall man använda dem som en tätning i skåpets botten.



*Bild 5 monterade rör genomföringar*



#### 4- MONTERING UTAV TERMECO SKÅP FÖR INBYGGNAD

Montera skåpet i en regelvägg med avseende för den montagehöjd som finns (250 mm från skåpets undersida till det faktiska golvet), samt våt zon 1 och väggnära montage. Montera Termeco skåp för inbyggnad i byggnadsstommen med den bipackade skruven (se bild 6 & 7).



*Bild 6 skruvhål*

*Bild 7 montering utav skruv*



*Bild 8 skåpets placering*



**OBS!! Ta hänsyn till placeringen på skåpet i djupled så att en eventuell rörisolering får plats.**

**OBS! Var noga med att inte montera skåpet längre ut än kant i kant med regel, för att ram och lucka skall kunna monteras.**

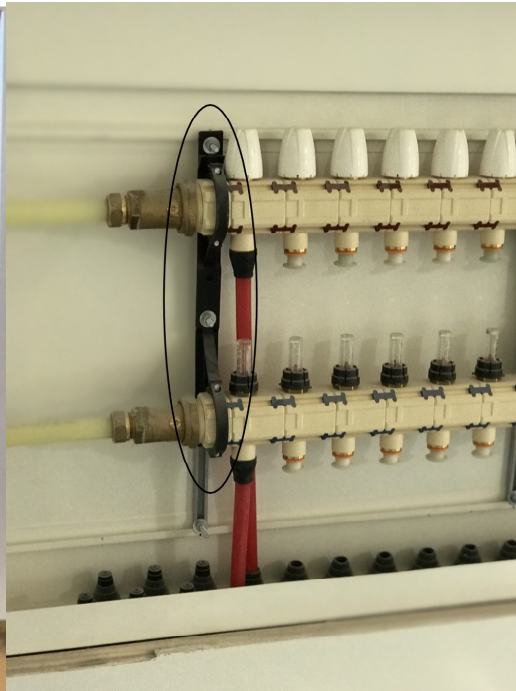
Om man vill montera/placera skåpet i en yttervägg skall skåpet monteras på konstruktionens varma sida, innanför den lufttäta folien.

## 5- MONTERING AV FÖRDELARE

Montera Termeco golvvärmefördelare på de bipackade konsolfästena (se bild 9 & 10). Vid Termeco skåp för inbyggnad Prefab är golvvärmefördelare redan monterad i skåpet. När fördelaren är monterad följer man den bipackade anvisning gällande golvvärmefördelaren och dess fortsatta montage samt tryck och täthetskontroll.



*Bild 9*



*Bild 10*

## 6- RÖRGENOMFÖRINGAR

Trä golvvärmerören igenom rörgenomföringarna (se bild 11), se till att smörja (med exempelvis rör fett) i rörgenomföringarna och på röret för att underlätta själva processen. Anslut sedan rören till fördelaren enligt fördelarens instruktioner (se bild 12).



Bild 11



Bild 12

## 7- MONTERING UTAV SKÅPSDRÄNAGE

Det är väldigt viktigt att ett eventuellt läckage snabbt skall kunna upptäckas vilket man skall ha i åtanke vid val utav utloppets placering. Det är också viktigt att man rengör gummitätningen så att det inte blir igensatt. Man drar igenom gummitätningen för skåpsdränaget igenom ett av hålen i botten på skåpet, ett i utkanten utav skåpet. Se till att man har skapat ett hål i gummitätningen innan man sätter dit den i botten på skåpet. Det gör man enklast med en kniv, där man skär bort det översta lagret på tätningen. När tätningen är placerad i skåpets botten för man igenom tomröret så att det kommer upp kant i kant med gummitätningen. Max längd för tomröret bör inte överstiga 1,5 meter och får max ha 1 st 90 gradig böj.

## 8- TÄTHETSKONTROLL AV SKÅPSBOTTEN

Var noga med att på något sätt binda upp tomröret så att det hamnar en bit ovanför skåpsbotten. För att sedan kunna testa skåpets täthet håller man upp vatten i skåpets botten så att de kommer upp till skåpets kant (den inre kanten). Vänta sedan ca 10 min därefter kontrollera att botten är tät, titta noga under skåpet så att det inte finns några spår av vatten. Torka gärna med lite papper under och runt om skåpets botten för eventuellt fler spår utav vatten. Torka sedan inne i skåpet det sista som finns kvar efter provningen.

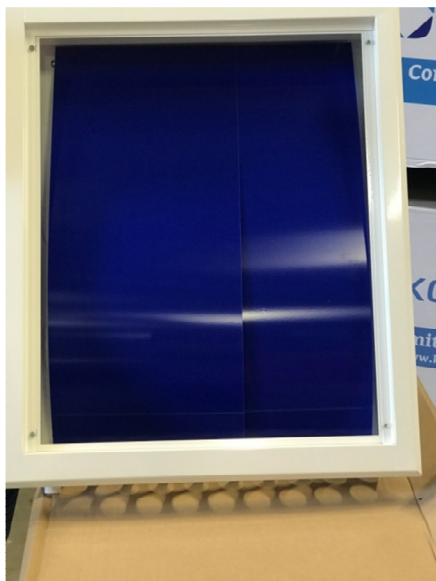
Tryck och täthetskontroll för proterm golvvärmerör skall utföras enligt ” produktbladet proterm täthetsprovning och kontroll” eller enligt de branschreglers som finns för ”säker vatteninstallation”.



**OBS!! Täthetsprovning utav skåpet  
skall alltid utföras innan man  
monterar väggbeklädnaden**

## 9- MONTERA SPRUTSKYDD

Montera de bipackade sprutskydden, viktigt här är att man skall skjuta skydden så långt ut mot skåpets sida som möjligt. Skydden skall överlappa varandra så att hela skåpsbredden blir täckt. Sprutskydden bör vara monterade under tiden man bygger, för att förhindra att smuts och damm kommer in i skåpet. Sprutskyddet skall alltid vara monterat, det är sprutskydden som gör skåpet vattenskadesäkert.



*Bild 13 sprutskydd*



**OBS!! Monteras skåpet i taket  
(takmontage) ska INTE sprutskydden  
monteras i skåpet då dränering ska  
ske genom dräneringshål i luckan.**

## 10- MONTERING RAM/LUCKA

Skåpet som byggs in i väggen har ramen som är till för att täcka upp håltagningen runt skåpet. Själva ramen täcker ca 15 mm utanför skåpets kant. Ramen samt luckan monteras med de M5 skruvar som är bipackade (se bild 14). Om man skulle montera skåpet så djupt in i konstruktionen att skruvarna inte är tillräckligt långa ersätter man dessa med lämpliga skruvar som inte är bipackade.



*Bild 14*



*Bild 15*

## 11- ÖVRIGA PRODUKTER

För mer information om Termeco golvvärmeprodukter besök [termeco.se](http://termeco.se)

Kontaktinformation: 035-169550.