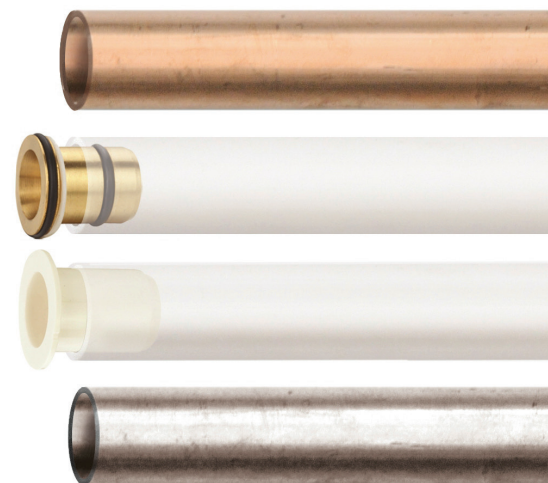




Gör installationen enkel –
den universella instickskopplingen
för plast- och metallrör



Instickskoppling för dricksvatten- och värmesystem

>B< Push är en universellt användbar instickskoppling av blyfattig mässing (Pb < 0,2 %) som skarvar rör av olika material – koppar-, C-stål-, flerskiktsrör och plaströr av polyeten. Den verktygslösa skarvningen och den fulla vridbarheten underlättar installationen i trånga utrymmen, speciellt i bebodda objekt.

Tack vare sin flexibilitet lämpar sig >B< Push utmärkt för sanering och renovering, men även för distributionsledning i flerfamiljshus eller kommersiella fastigheter. Ett befintligt ledningssystem kan kompletteras, oberoende av rörmaterialet.

Vårt >B< Push-sortiment från 12 till 28 mm

	BM8270 	BM8240G 	BM8243 	BM8301 	BM8240 	BM8243G 	BM8270G 
från	12 mm	15 mm × 1/2	18 × 15 mm	12 mm	15 × 12 mm	12 mm × 1/2	12 mm × 1/2
till	28 mm	26 mm × 1	22 × 18 mm	28 mm	28 × 22 mm	28 mm × 1	28 mm × 1
	BM8350 	BM8090 	BM8090G 	BM8092G 	BM8472G 	BM8130 	BM8130 
från	15 mm × 1/2	12 mm	15 mm × 1/2	15 mm × 1/2	15 mm × 1/2	12 mm	20 × 20 × 16 mm
till	28 mm × 1	28 mm	26 mm × 3/4	26 mm × 3/4	22 mm × 3/4	28 mm	28 × 28 × 22 mm
	BM8130 	BM8130G 	BM8002G 	BMINSERTMLP 	BMINSERTPEX 	BM850 	
från	20 × 16 × 20 mm	15 × 15 mm × 1/2	15 mm × 1/2	16 mm	16 mm	12 mm	
till	28 × 22 × 28 mm	28 × 28 mm × 1	26 mm × 3/4	26 mm	20 mm	28 mm	

Tekn. data	Användningsområde			
Skarvtyp	Permanent tät, dragfast skarv, testad enligt DVGW arbetsblad W 534.			
Tätningstyp	Högvärdig EPDM-tätning (eten-propen-diengummi). Temperatur- och åldringsbeständig. Motsvarar UBA-riktlinjer.			
Användbara rör	Koppar: C-stål: PE-X Alupex	enligt DIN EN 1057, DVGW GW 392 DIN EN 10305-3 DVGW W 544 DVGW W 542		
Mått	Metall: 12-28 mm/MVR: 16 mm, 20 mm, 25 mm, 26 mm/PE-X, 12-28 mm			
Användningsområde	Sanitet	Värme	Regnvatten	Rumskylning
Driftstemperatur	95 °C	95 °C	25 °C	-25 °C
Max. drifttryck	10 bar	6 bar	16 bar	10 bar

Kompatibilitet med Alupex- och Pexrör

Alla i nedanstående tabell upptagna Alupexrör motsvarar DVGW provningsunderlag W542 och testas speciellt av IBP. De är kompatibla med >B< Push och frisläppta av IBP. För alla ej testade Alupexrör i DVGW provningsunderlag W542 ber vi dig kontakta vår tekniska rådgivning.

Kompatibilitetslista Alupexrör motsvarande DVGW provningsunderlag W542

Tillverkare	Rörtyp	Dimension
Comap	Multiskin	16 × 2,0 20 × 2,0 26 × 3,0
Comisa	Multistrato	16 × 2,0 20 × 2,0 26 × 3,0
Fränkische	Alpex F50	16 × 2,0 20 × 2,0 26 × 3,0
HakaGerodur	Hakathen	16 × 2,0 20 × 2,0 25 × 2,5 26 × 3,0
Henco	Standard	16 × 2,0 20 × 2,0 26 × 3,0
Uponor	MLCP	16 × 2,0 20 × 2,25 25 × 2,5
Valsir	Mixal	16 × 2,0 20 × 2,0 26 × 3,0

Plaströr motsvarande DVGW provningsunderlag W544

Tillverkare	Rörtyp	Dimension
Diverse	Polymeriserat polyeten PE-RT, PE-X a/b/c	12 × 2,0 15 × 2,5 18 × 2,5 20 × 2,0 22 × 3,0 28 × 4,0

Reservation för ändringar/friskrivning: Alla bilder, måttangivelser och all information i detta dokument är icke-bindande, och vi förbehåller oss rätten till alla slags ändringar utan att meddela det speciellt. Vår tekniska rådgivning grundas på största möjliga erfarenhet och den aktuella kunskapsnivån. Trots det kan vi inte påta oss något ansvar. I tveksamma fall ber vi dig kontakta vår tekniska rådgivning!

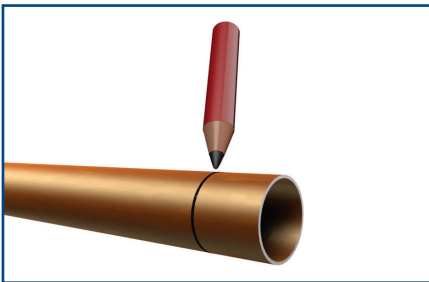
- ✓ En koppling för olika rörmaterial: metall och plast
- ✓ Passar för dricksvatten- och värmesystem
- ✓ Permanent tät, dragfast skarv
- ✓ Kan lossas vid behov



Monteringsanvisning metallrör

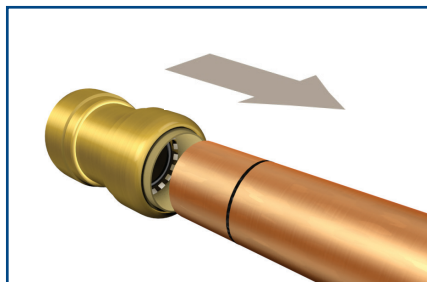
Kontrollera, sedan röret är noggrant avgradat in- och utvändigt och kalibrerat, att kopplingen är ren och framför allt att O-ringen är oskadad. Inga glidmedel, oljor eller fetter får användas! Därefter sker monteringen:

1. Markera insticksdjupet



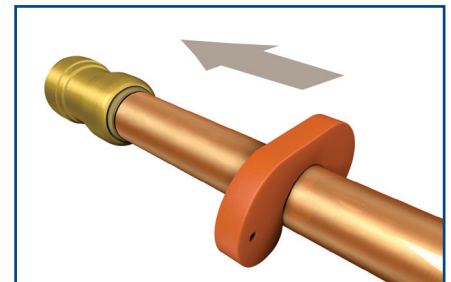
Markera kopplingens insticksdjup på röret före monteringen. På så vis kan eventuella förskjutningar upptäckas.

2. Montera kopplingen



Skjut upp kopplingen på röret ända till djupmarkeringen och vrid den samtidigt något. Dragbelasta sedan kopplingen helt kort för att kontrollera att en korrekt skarv har skapats.

3. Lossa >B< Push

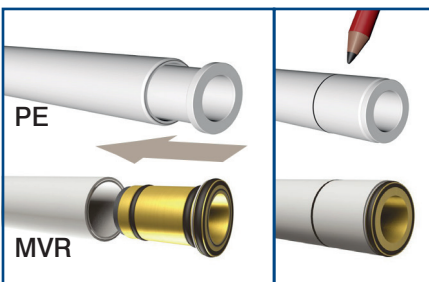


För att lossa kopplingen sticks lossningsverktyget på röret och trycks mot positioneringsringen. Genom trycket på positioneringsringen avlastas den rostfria hållarringen och kopplingen kan dras av röret.

Monteringsanvisning plaströr

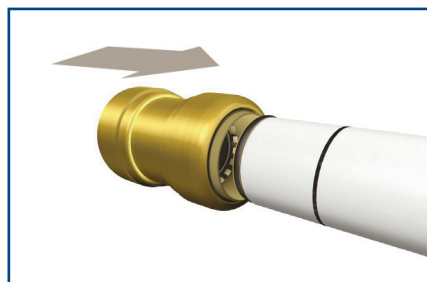
Plaströr kapas företrädesvis vinkelrätt med en rörsax. Grada sedan av röret in- och utvändigt och kalibrera det. Därigenom uppstår en lätt avfasning på in- och utsidan. I nästa steg kontrolleras att kopplingen är ren och att O-ringen är oskadad. Därefter sker monteringen:

1. Stick in stödhylsa och markera insticksdjupet



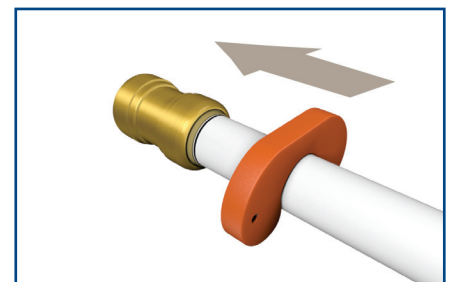
Skjut in en passande stödhylsa fram till snittkanten i det kalibrerade röret för att förstärka det invändigt och säkerställa ett jämnt tvärsnitt. Markera sedan insticksdjupet för att undvika förskjutningar. GÖR INGA RITSAR ELLER SKÅRÖR!

2. Montera kopplingen



Skjut upp kopplingen på röret ända till djupmarkeringen och vrid den samtidigt något. Dragbelasta sedan kopplingen helt kort efter monteringen för att kontrollera att en korrekt skarv har skapats.

3. Lossa >B<Push



Stick på lossningsverktyget, tryck mot positioneringsringen och dra av kopplingen (se även 3.6).