

Instickskopplingar för kopparrörssystem

Instickskopplingen för kopparrörinstallationer

>B< Sonic instickskopplingar för kopparrörinstallationer enligt DIN EN 1057 är den professionella lösningen för snabb skarvning av kopparrör utan verktyg i fastigheter. Hela serien är DVGW-testad och godkänd för alla typer av dricksvatten.

>B< Sonic övertygar med en kompakt design och är speciellt lämplig för installationer i trånga utrymmen. Monteringen sker snabbt och enkelt – på några sekunder är en permanent tät och lossningssäker skarv tillverkad. Det går dessutom att göra korrigeringar i efterhand genom att vrida skarven i ledningen.

Vårt >B< Sonic-sortiment från 12 till 28 mm

	S090  från 12 mm till 28 mm	S092  15 mm	S130  12 mm 22 mm	S130R  22 × 15 × 22 mm	S130G  15 mm × 1/2"	S243  15 × 10 mm 28 × 22 mm	S243G  15 mm × 1/2 28 mm × 1 1/4"
	S270  från 10 mm till 28 mm	S270G  15 mm × 1/2" 28 mm × 1 1/4"	S301  10 mm 28 mm	S370G  15 mm 28 mm	S472G  15 mm × 1/2	S850  12 mm 22 × 15 × 10 mm	

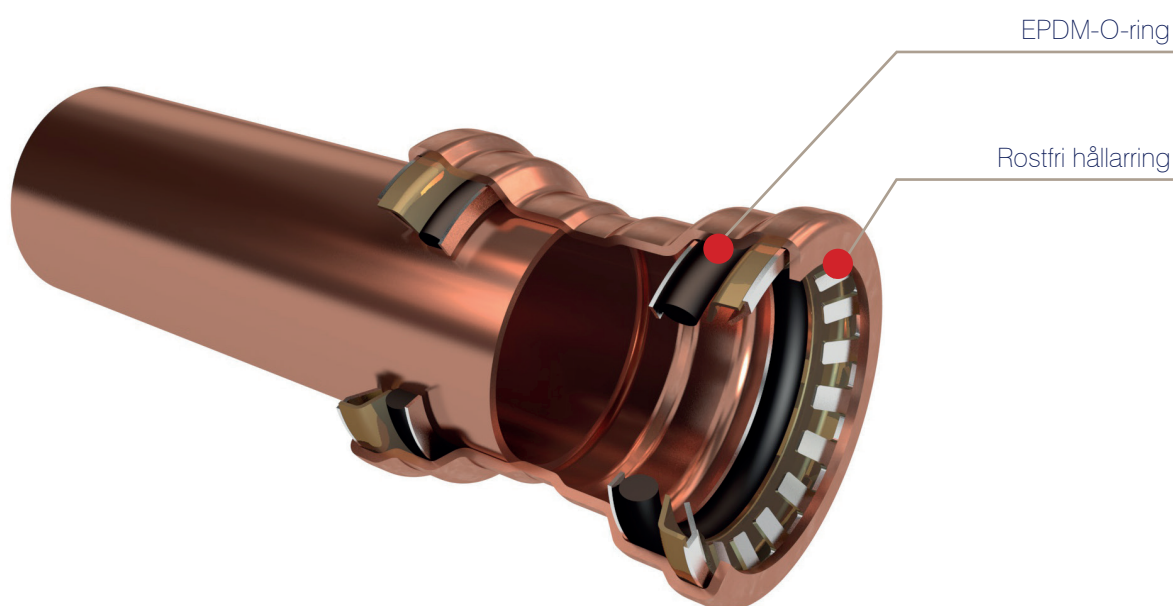
Användning	Flödesmedium	Tryck bar	Temperatur °C
Dricksvatteninstallationer DIN EN 806 och DIN 1988	Dricksvatten enligt dricksvattenförordning	10	95
Vattenburet värmesystem DIN EN 12828	Varmvatten VDI 2035-1	6	110
Vattenburna kylsystem för fastigheter	Vatten och vatten-glykolblandning, blandningsförhållande max. 50/50 %	10	-20
Regnvattensystem DIN 1989	Regnvatten från cisterner	10	30

Reservation för ändringar/friskrivning: Alla bilder, måttangivelser och all information i detta dokument är icke-bindande, och vi förbehåller oss rätten till alla slags ändringar utan att meddela det speciellt. Vår tekniska rådgivning grundas på största möjliga erfarenhet och den aktuella kunskapsnivån. Trots det kan vi inte påta oss något ansvar. I tveksamma fall ber vi dig kontakta vår tekniska rådgivning!

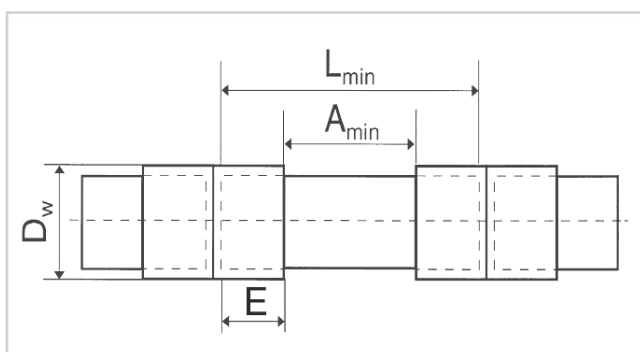
Kopplingens konstruktion och tekniska data

I >B< Sonic koppling säkras en speciell hållarring i rostfritt stål en fast skarv i längdriktningen. En EPDM-tätning skapar en permanent tätning utan att deformera kopparröret.

Bilden nedan visar de olika komponenterna. Införingshylsan ger en första centrering av kopparröret och den glidande övergången i positionerings- och hållarringen. Tryckringen möjliggör den glidande införingen av kopparröret över EPDM-tätningens tätningsyta fram till rörstoppet. Den skyddar också tätningselementet mot den rostfria positionerings- och hållringens fästklor.



Minimivstånd och inskjutningslängder



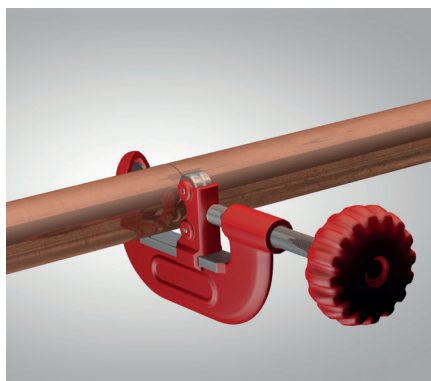
Dimension	Diameter D_w	Kopplingsavstånd* A_{min}	Min. rörlängd L_{min}	Inskjutningslängd e
12	24	30 mm	60	15
15	26	30 mm	61	15,5
18	32	26 mm	63	16,5
22	35	20 mm	64	17
28	44	26 mm	67	17,5

* Erforderligt minimiavstånd i mm för användning av lossningsverktyget.

Monteringsanvisning >B< Sonic

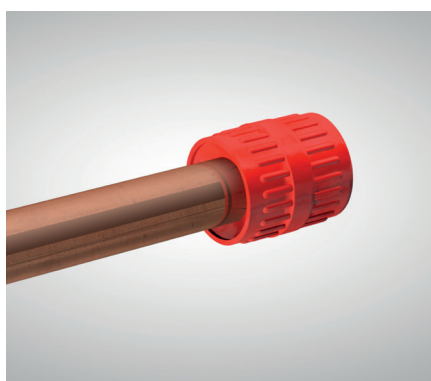
>B< Sonic monteras i några få steg. Inga glidmedel, oljor eller fetter får användas!

1. Kapa



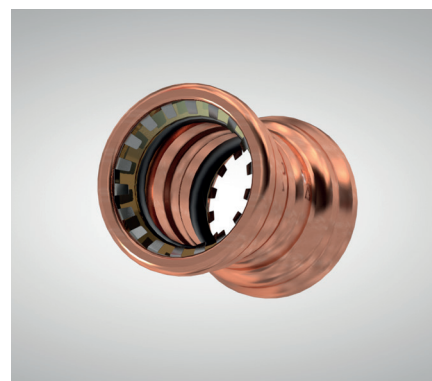
Metallrör ska kapas i rät vinkel med en rörkap, alternativt med fintandad byggsåg eller speciella elektriska rörsågar. Vinkelslip eller skärbrännare får inte användas för kapning!

2. Grada av och kalibrera



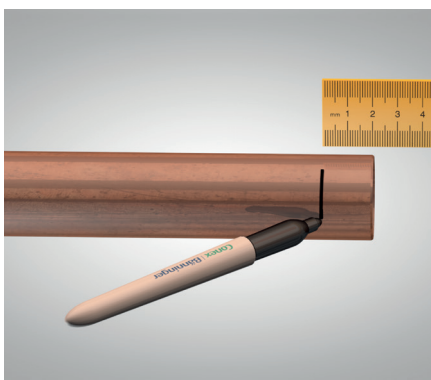
Rören bör sedan försiktigt gradas av ut- och invändigt. Rör med "mjuk" hållfasthet måste dessutom alltid kalibreras före fortsatt bearbetning.

3. Kontrollera kopplingen



Kontrollera före bearbetningen att kopplingen är ren och sitter korrekt, samt att delarna inklusive O-ringen inte är skadade. Inga glidmedel, oljor eller fetter får användas.

4. Markera insticksdjupet



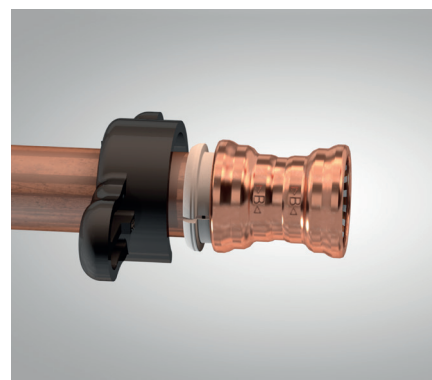
Markera kopplingens insticksdjup på røret före monteringen. På så sätt upptäcks rör som inte är helt inskjutna vid ett senare tillfälle.

5. Montera kopplingen



Skjut upp kopplingen på røret ända till djupmarkeringen. Kontrollera markeringen.

6. Lossa kopplingen



Skjut på lossningsverktyget på det blanka kopparrøret. Innerkonturen ska vara vänd mot kopplingen. Tryck lossningsverktyget mot kopplingen med hjälp av greppytorna på sidorna och dra av røret respektive kopplingen.