

# LK Fördelarskåp UNI VP

## UTFÖRANDE

### LK Fördelarskåp UNI VP

LK Fördelarskåp UNI VP är avsett att användas vid inkoppling av värmekälla mot rör i vägg.

LK Fördelarskåp UNI VP med tillhörande monteringsanvisning är anpassad till Branschregler Säker Vatteninstallation. Skåpet har en tät botten med rör genomföringar av gummi. Skåpsbotten är försedd med dränagestos vilket gör att eventuellt läckagevatten dräneras till en inspektionsbar plats. Skåpet är tillverkat av 1 mm pulverlackerad stålplåt, RAL 9016. Skåpet är avsett att monteras inbyggt i vägg alternativt utvändigt på vägg. Minsta regeltjocklek vid inbyggnad är 70 mm. Skåpet skall monteras enligt Branschregler Säker Vatteninstallation.

LK Fördelarskåp UNI VP levereras med tvådelad lucka, tvådeladt sprutskydd med membrantätningar, fyra LK T-rör VP med planadapters och huvar G20, isolerskiva för att separera kallvatten från övriga anslutningar, rör genomföringar, dränagebøj V2 komplett, monteringsdetaljer samt monteringsanvisning.

Ovansidan av skåpet har motsvarande hål som i botten för ev. rördragning uppåt. Dessa hål pluggas med okapade rör genomföringar om de ej ska användas.



LK Fördelarskåp UNI VP



**Accepterad**  
monteringsanvisning  
2021:1

## INNEHÅLLSFÖRTECKNING

Utförande	1
Förutsättningar för montage	2
Leveransomfattning	3
Arbetsgång	4
Montagehjälpmedel	6
Måttskisser	7
Rördimensioner	7

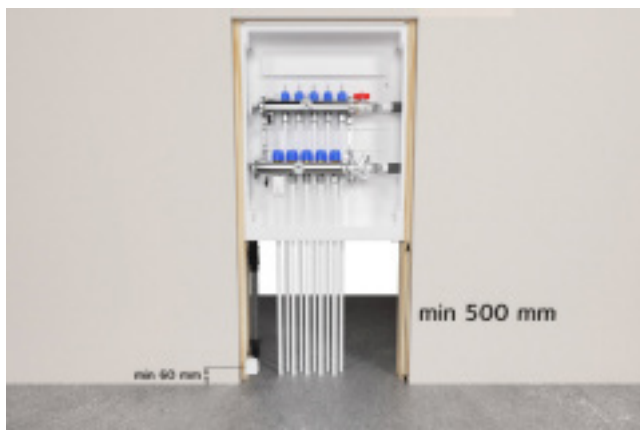
## FÖRUTSÄTTNINGAR FÖR MONTAGE

### Montage i regelvägg

För montage i regelvägg krävs en väggregeljocklek på min. 70 mm. Fördelarskåpet ska inte placeras i vägg med tätskikt.

### Montagehöjd vid montage i regelvägg

Om konstruktionens utformning inte möjliggör vinkelrät fixering av rören vid lägre montering ska skåpets botten placeras minst 500 mm över bjälklagets överkant.



Montage i regelvägg, symbolisk bild

### Vägnära montage

Vid vägnära montage i regelvägg krävs ett avstånd från utsida skåp till anslutande vägg på min 20 mm för att den tvådelade luckan ska få plats.

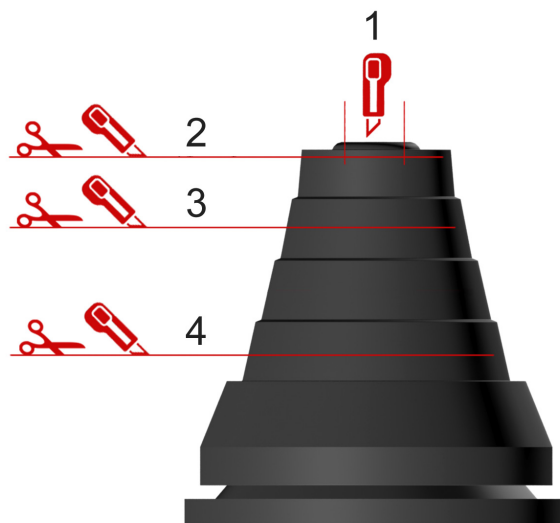
## ARBETSGÅNG

### 1 - Förbered rör genomföringar

Förbered rör genomföringarna för matningsrör och kopplingsledning genom att anpassa/klippa genomföringarna till rätt dimension utifrån använd rördimension.



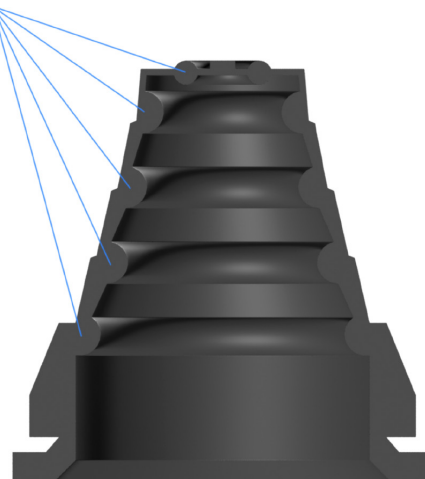
Om tätningen för rördimensionen skadas vid kapningen ska den ersättas med ny.



Kapning av rör genomföring.

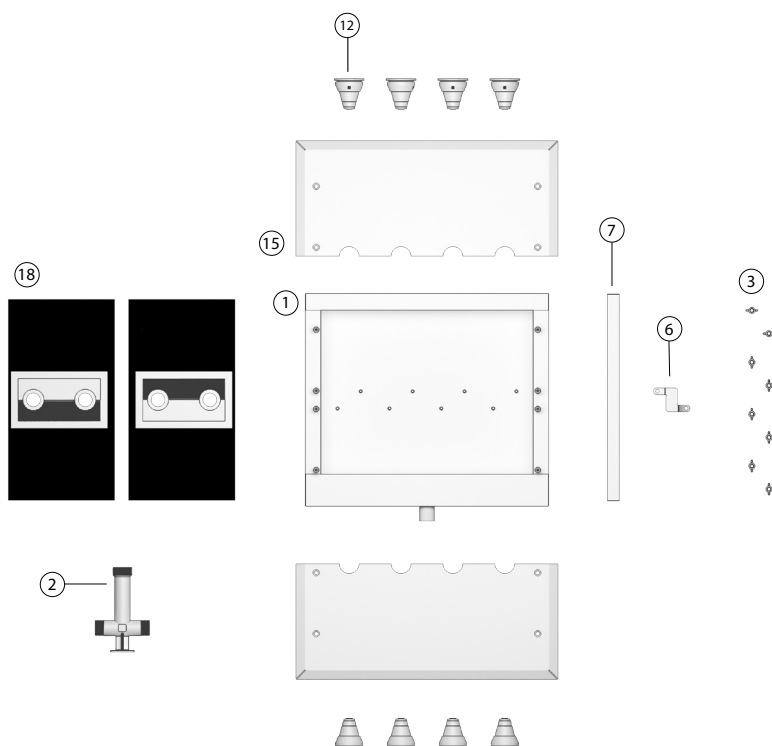
Kapnivå	Dim. rör	Dim. tomrör (RiR)
1	Ø12	–
2	Ø16-20	–
3	Ø25	Ø25
4	Ø32	Ø34

## Tätning



Genomsnittsbild av rör genomföring som visar rörtätningens placering.

## LEVERANSOMFATTNING



Nr.	Beteckning	Antal	Art nr
1	Fördelarskåp UNI VP	1 st	-
2	T-rör VP	4 st	29648 1 st/påse
3	Flänsmutter M5	8 st	8 st i påse Skåp VP med 3-6
4	Planadapter G20	4 st	4 st i påse Skåp VP med 3-6
5	Skruvlock G20	4 st	4 st i påse Skåp VP med 3-6
6	Hållare för isolerskiva	1 st	1 st i påse Skåp VP med 3-6
7	Isolerskiva mellanvägg 345x66x30	1 st	1 st bipackad
8	LK Utloppsbricka V2, vit	1 st	188 26 13 (ingår även i förp. 188 26 11)
9	LK Dränageböj V2	1 st	188 26 12 (ingår även i förp. 188 26 11)
10	Montageskruv till Dränageböj V2	2 st	Ingår i förp 188 26 11
11	Bälgmuff 25	1 st	1882546 (ingår även i förp. 1882611)
12	Skåpgenomföring UNI	8 st	1874484 4 st/påse x 2
13	Träskruv (5 x 35 mm)	4 st	4 st i påse med 14
14	Tätning för Träskruv	4 st	4 st i påse med 13
15	Lucka Tvådelad	2 st	2 st bipackade
16	Skruv MFX M5 x 40	8 st	8 st i påse Lucka VP med 17
17	Täckhatt M5	8 st	8 st i påse Lucka VP med 16
18	Stänkskydd 330 x 185 med mont. membrantätning	2 st	2 st bipackade

## 2 - Montera rörgenomföringar

Montera de anpassade rörgenomföringarna innan skåpet monteras på sin plats.

Var särskilt noggrann vid montage av rörgenomföring så att skåpsbotten blir tät.



Montera skåpsgenomföringar och tätningspluggar (symbolisk bild).

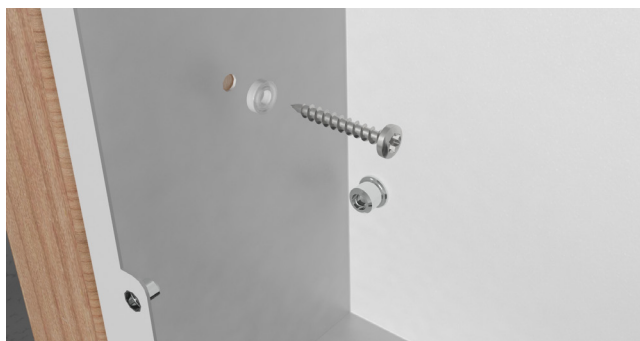
## 3 - Montera skåp

Fixera fördelarskåpet i byggnadsstommen. För träregelkonstruktion använd bifogad skruv och tätningsbricka. Alternativt kan skåpet fixeras med LK benställning, se under rubrik *montage med hjälp av LK Benställning*.



Skåpet monteras aldrig längre ut än kant i kant med färdig vägg.

I de fall skåpet placeras i yttervägg skall det monteras på konstruktionens varma sida, innanför den lufttäta folien.

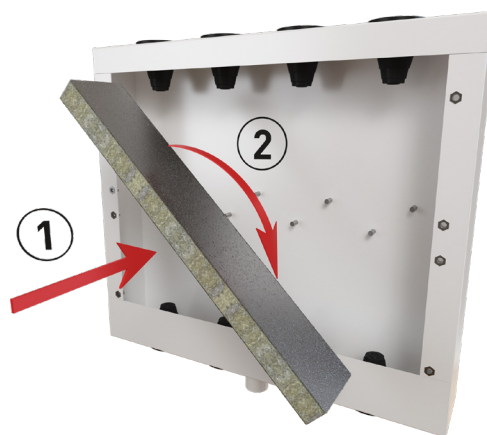


Infästning av skåp i regelvägg

## 4 - Montera Isolerskiva samt T-rör VP

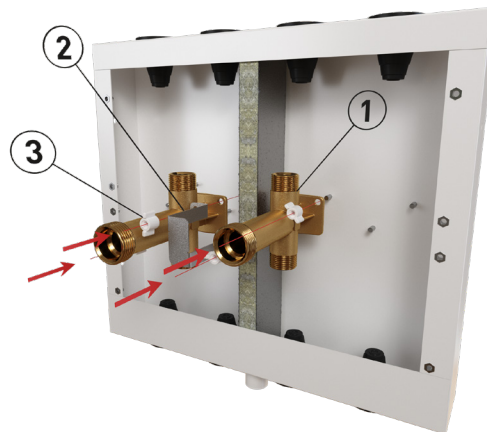
1. Bestäm placering av isolerskivan och dess fäste, denna kan avgränsa mellan kallvatten och varmtvatten eller tappvatten och värmesystemet beroende på placering.

2. Vrid in isolerskivan i dess läge.



Montage av Isolerskiva

1. Sätt T-rör VP över M5 skruvarna.
2. Montera låsblecket för isolerskivan.
3. Montera flänsmuttrarna på skruvarna.



Montage av T-rör VP

## 5 - Rörgenomföringar

Trä kopplingsledning igenom rörgenomföringarna. Momentet underlättas om röret smörjs med såpvatten eller motsvarande. Rören ansluts sedan till T-rören. Det är viktigt att rören kommer vinkelrätt in i skåpet för att säkerställa en tät botten.



Kontrollera att rörgenomföringen är korrekt monterad efter att alla rör har monterats enligt punkt 5 ovan.

## 6 – Montera skåpsdränage

Dränageutlopp från skåp med tappvattensinstallation ska alltid mynna ut i utrymme med vattentätt golv. Dränageutlopp från skåp med installation för värmesystem kan mynna ut från väggytan under skåpet i rum där man normalt vistas och ett eventuellt läckage enkelt kan upptäckas.

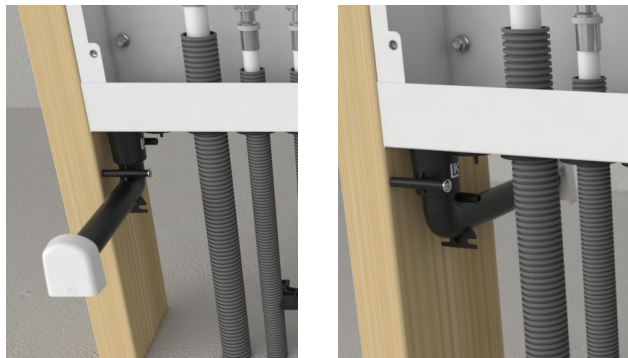
Vid rör genomföring i vägg får mått mellan rör och intilliggande vägg eller golvets tätskikt inte vara mindre än 60 mm. En läckageindikering får inte placeras i plats för bad eller dusch.

Olika montage av dränageböjen är möjliga:

6a. Dränageböj direktansluten mot skåpets utloppsstos

Dränaget utmynnar från väggytan under skåpet. Anslut dränageböjen direkt mot skåpets utloppsstos efter att alla skåpsgenomföringar och tätningspluggar är monterade.

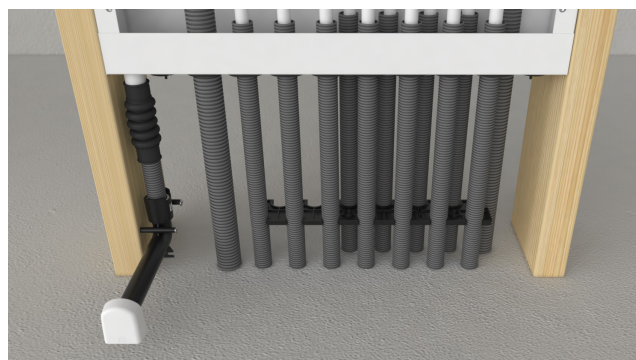
Fixera därefter dränageböjen med en rostfri slangklämma storlek 25-4 0mm (36 mm).7



Principbild. Dränageböj direktansluten mot skåpets utloppsstos mynnar i samma rum som skåpets serviceöppning.

6b – Dränageböj ansluten via tomrör

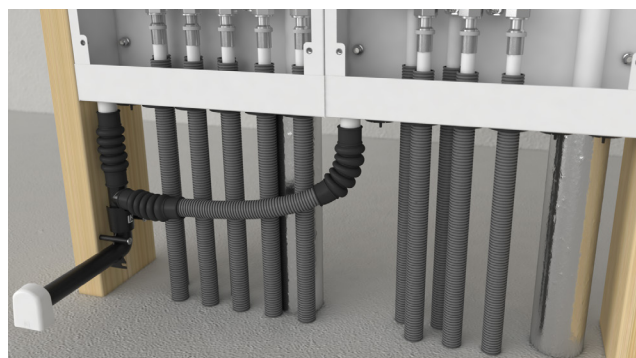
Anslut tomröret med bälgmuffen mot skåpets dränagestos. Bälgmuffen får inte deformeras så att eventuellt läckagevatten hindras. Anslut därefter dränageböjen till tomröret. Tänk på att röret ska botten i dränageböjen, ca 20 mm djupt. Fixera därefter dränageböjen på lämplig plats mot väggregel. Använd de två medföljande montageskruvarna i valfria infästningshål. Se till att tomröret förläggs med fall i hela dess längd mot utloppet samt att tomröret klamras.



Principbild. Dränageböj ansluten via tomrör.

6c – Sammankoppling av dränagerör

Sammankoppling av dränageledning från två skåp är möjligt. Bilden nedan visar side-by-side monteringen men sammankoppling av dränageledning kan också ske vid åtskilda skåp. Använd LK Dränagesats 25 duo. Fixera därefter dränageböjen på lämplig plats mot väggregel. Använd de två medföljande montageskruvarna i valfria infästningshål. Se till att tomröret förläggs med fall mot utloppet samt att tomröret klamras.



Principbild. Sammankoppling av dränagerör.

7 – Montering av utloppsbricka

Montera väggskiva med håltagning för dränageböjens utloppsrör. Håldiameter ca 26 mm. Anslut eventuellt tätskikt enligt tätskiktsleverantörens anvisningar. LK Tätningsmanschett kan tillhandahållas av LK Systems, men tätskiktsentreprenören skall utföra monteringen samt ansvara för att tätskiktets vidfästningsegenskaper enligt branschreglerna från Byggkeramikrådet (BBV), GVK (Säkra Våtrum) eller Måleribranschen våtrumskontroll (MVK).



Efter utfört montage av väggbeklädnad ska längden på dränageböjen fräsas ner med LK Dränagefräs V2. Alternativt kan dränageböjen kapas till lämplig längd med t.ex. ett bågfilmsblad. Beakta så att ytskiktet inte skadas, lämna kvar 2-3 mm av utloppsroret utanför väggens yta.

Montera LK Utloppsbricka V2 i utloppsroret. För ett exklusivare utseende kan LK Utloppsbricka V2 Krom beställas som tillbehör.

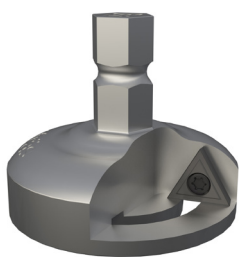


Principbild. Montage av LK Utloppsbricka V2.

## TILLBEHÖR



LK Utloppsbricka V2 krom RSK 188 26 14.



LK Dränagefräs V2 1882615.

8 - Montera sprutskydd

Montera de bipackade sprutskydden över T-rören innan anslutning görs mot värmekälla. Bör vara monterade under byggtiden för att förhindra att smuts och damm kommer in i skåpet. Det är sprutskyddet som gör skåpet vattenskadesäkert och ska alltid vara monterat.



Montage av sprutskydd

9- Montera Tvådelad lucka

Luckorna täcker 15 mm utanför skåpets kant.

Montera luckorna med de bipackade M5-skruvarna och täckhattarna. I det fall skåpet monterats så djupt in i konstruktionen att skruvarna inte når in ersätt dessa med längre (ingår ej).

Montage med hjälp av LK Benställning

LK Benställning och LK Flexiben förenklar montage av skåpet på prefabricerade betongbjälklag. Tillverkad i galvaniserad stålplåt. LK Benställning levereras i par inkl. 4 st självbörande plåtskruv som skruvas inifrån hålen i sidorna på skåpet för att fästa benen. LK Flexiben levereras i par inkl. 2 st skruv för infästning i fördelarskåpets rygg.

Foten på benställningen har ett 6 mm hål för fixering mot betongbjälklaget. Fixering görs t.ex. med bult eller metallspikplugg (medföljer ej).

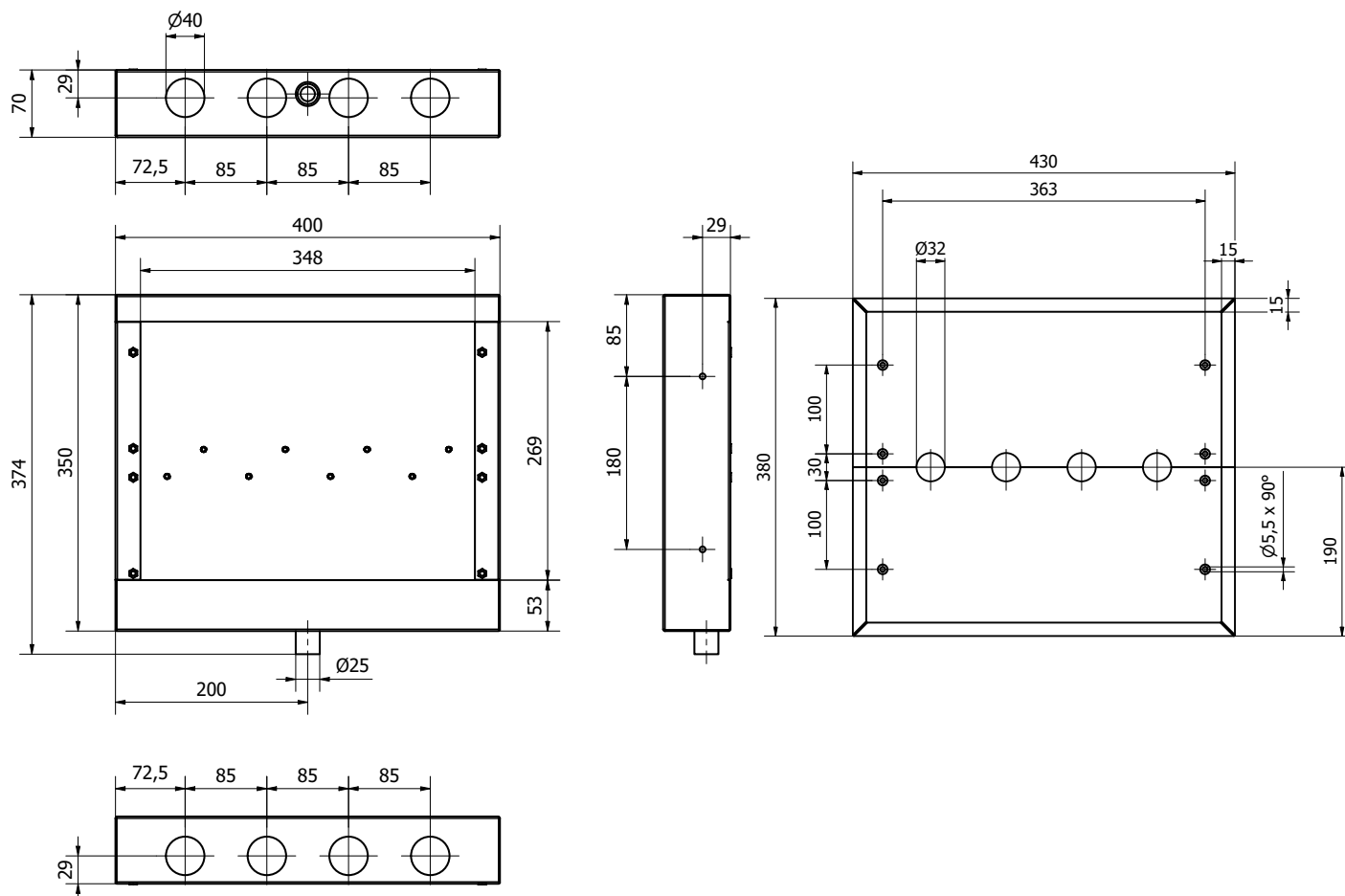


LK Benställning



LK Flexiben och LK Flexiskydd.

## MÅTTSKISSER



## RÖRDIMENSIONER

Nedan tabell visar vilka dimensioner och rörtyper som kan anslutas till LK Fördelarskåp UNI VP. För mer information om ingående produkter se [www.lksystems.se](http://www.lksystems.se) (produkter/lk-universal/produkter/rör)

Rör genomföring	PE rör	Metallrör	RiR (rör i rör) tömrörsdimension
Rör genomföring 20-34 för matningsledning i PE	20, 25 & 32 mm	22 & 28 mm	34 mm
LK Rör genomföring 32 RiR*	32 mm	-	40-44 mm

\* *beställs separat.*

