

LK Våtrumskassett SAFE V3 Preseal

UTFÖRANDE

LK Våtrumskassett SAFE V3 Preseal plåt RSK 798 57 97 och LK Våtrumskassett SAFE V3 Preseal förberedd för kakel RSK 798 57 96 är en prefabricerad enhet framtagen för att säkerställa en snabb och säker installation.

Produktens ingående tappvattendelar kommer från LK Systems typgodkända Universalsystem. LK Våtrumskassett SAFE V3 Preseal är tillåten att monteras i våtzon. Dock ej i plats för bad och dusch

Installationen skall utföras enligt gällande Branschregler.

Innan montage påbörjas läs igenom hela monteringsanvisningen.

Vid frågor kontakta din lokala LK Systems kontakt.

LK Våtrumskassett SAFE V3 Preseal har systemgodkännande mot följande tätskiktsproducenter i branschen:

Ardex 7+8	Kiilto
Bostik Pro	LIP System 27
Bostik Universal	MAPEI
Casco	Midun
CC Höganäs	Mira Vapourmat 100
Centro TM	PCI VG2014
Ecodur	Schönox
FF Kakel	Sopro
GK Hero	Weber Tec
Hey'di	Zebra



Accepterad
monteringsanvisning
2021:1

INNEHÅLLSFÖRTECKNING

Utförande	1
Leveransomfattning	2
Förutsättningar för montage	2
Montering - arbetsgång montage på valvbord	4
Montering - arbetsgång montage vid ROT	8
Montera front plåt	12
Montera front kakel	13
Montera WC-Skål	14

LEVERANSOMFATTNING

LK Våtrumskassett SAFE V3 Preseal levereras stående på Europapall om inget annat anges. Innehåller LK Valvgenomföring, monteringsanvisning, bakplan inkl. spillvattenstam, vattenstammar och front.



Bakplan med intern rördragning och spolcistern med och utan stammar Innehåll kan variera.

FÖRUTSÄTTNINGAR FÖR MONTAGE

Innan montage kontrollera att levererat material överensstämmer med följesedel samt är oskadat. Notera eventuella skador på fraktsedel och anmäl till transportbolaget utan dröjsmål.

Kontrollera även att väggarna där LK Våtrumskassett ska monteras är plana, i lod samt att för skjutningen av väggarna mellan våningsplanen är inom byggtoleransen. Eventuella ojämnheter tas bort så att väggen bakom bakplanet är jämn. Bakplanet monteras dikt mot vägg så att inga glipor mellan plåt och vägg uppstår. Bakplanet ska monteras då huset är väderskyddat.

Vid montage av bakplan mot lättvägg skall infästning ske enligt anvisning i Säker Vatten 2021:1 gällande Våtrumsvägg.

Vid montage mot yttervägg, kontakta din lokala LK representant.

TÄNK PÅ ATT

Om ytskikt på väggen är av kakel måste detta sluta 18-20 mm från vulstkanten, för att ge plats åt kassetten frontplåt.

Schaktbottens (sockelplåtens) sidor skall inte kaklas högre än dess framsida

I de fall våtrumsmatta används som tätskikt/ ytskikt ska silikonfog för våtrum användas i skarven mellan matta och bakplanets fläns.



I schaktbotten finns plats för en extra röruppgång på den kalla respektive varma sidan för tex. anslutning av kök. Dessa röruppgångar skall utföras med släta rörhylsor som monteras fixerade rakt upp ur schaktbotten.

ARBETSGÅNG MONTAGE PÅ VALVBORD

1. MONTERA VALVGENOMFÖRING

Säkerställ att valvgenomföringarna livar genom alla våningsplan, spillvattenstammen är styrande.

1a. Placera valvgenomföringen på valvbordet. Var noggrann så genomföringarna kommer rätt i vinkel samt att centrummåtten till spillvattenavsättningen är korrekt. Utsättning av centrum spillvattenstam ska utföras med en noggrannhet av +/- 5 mm.

1b. Spika fast valvgenomföringen med rostfri spik eller motsvarande (ej skruv).



1c. Placera och spika fast eventuell elgenomföring (blå pil) i det rektangulära hålet mellan kallvatten och spillvattenstammen. Justera de förmonterade brandtätningarna så att de hamnar 10 mm upp på rörgenomföringen (måtten X)



1d. Fixera grenröret med valvstöd så att den nedre muffen kommer dikt valvbord och inte kan komma ur läge.



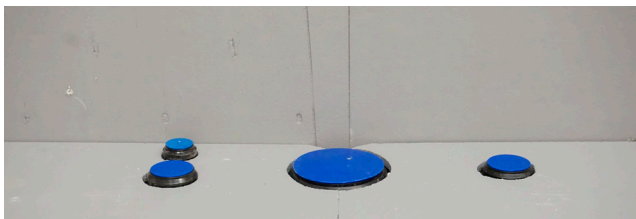
1e. Demontera de blå skyddslocken och spara dessa. Fixera rörgenomföringarna med LK Genomföringsfixtur (tillbehör). **Obs!** Denna fixtur demonteras efter att gjutningen härdad och återanvänds vid nästa gjutning.



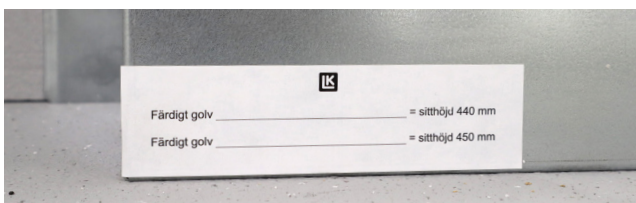
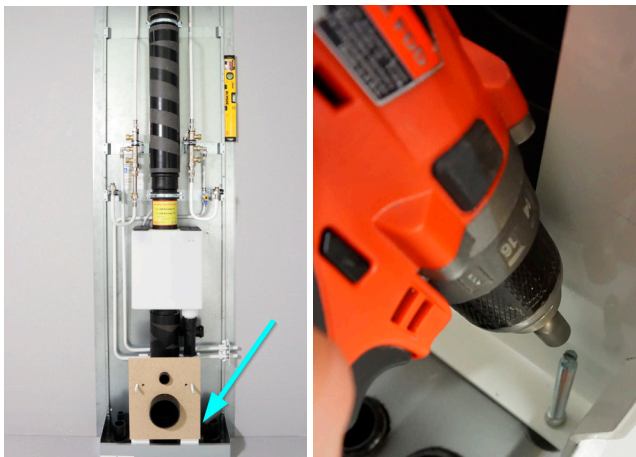
1f. När betongvalvet härdad demonteras LK Genomföringsfixtur och rengörs vid behov. De blå skyddslocken återmonteras innan arbetet med betongväggarna påbörjas

2. MONTERA BAKPLAN

2a. Demontera skyddslock från Valvgenomföring. Montera förlängningshylsa för spillvattenstam och säkerställ att inga större ojämnheter finns på valvet och väggen där bakplanet ska monteras.

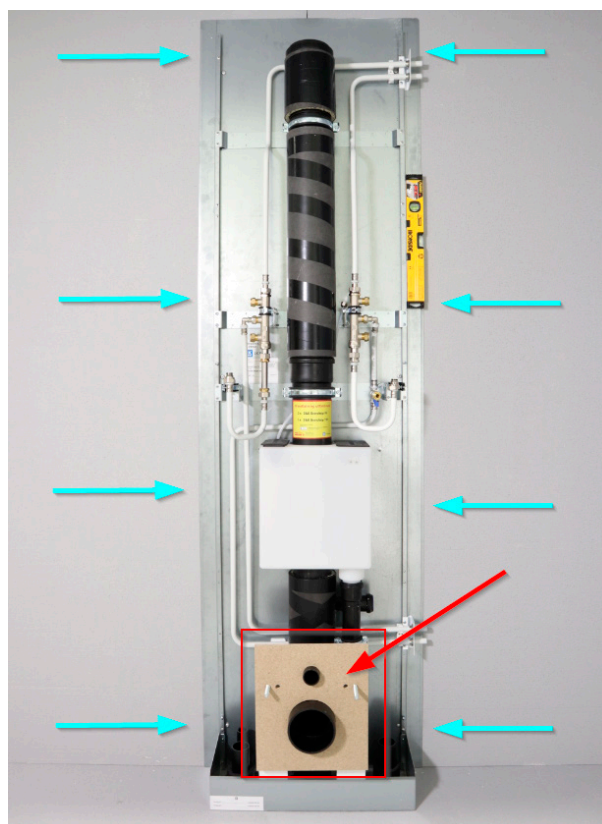


2b. Vid montering säkerställ att bakplanets höjd hamnar i rätt nivå till färdigt golv i förhållande till markeringar på sockelplåtens klisterdekal. Detta för att WC-skål monteras i rätt höjd. Justeringsmöjligheter finns med hjälp av 2 st ställbara ben. Om foten bygger för mycket kan man vända dessa.

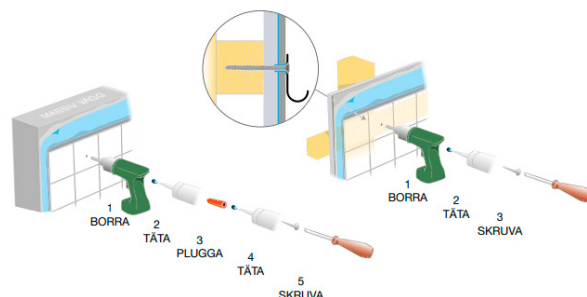


2c. Kontrollera att bakplan och WC-fixtur står i lod och våg. I detta moment kan träfixturen behöva demonteras tillfälligt. Säkerställ att flänsen för anslutning av tätskikt ligger an mot väggen. Vid ojämnheter rådgör med tätskiktsentreprenören om spackling krävs. Vid behov kan lim användas på baksida fläns innan montering. Skruva fast WC-fixtur i vägg. Skruvfästning skall göras i betong eller annan godkänd våtrumsvägg.

OBS!
Träfixtur skall vara monterad tills schaktbotten gjutits. (se bild nedan).



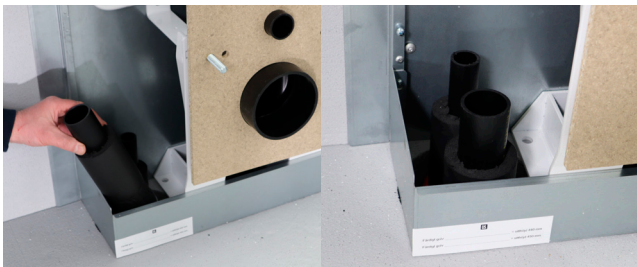
OBS!
Vid montering av bakplan i våtzon ska principen: Borra-Täta-Plugga-Täta-Skruva följas.



2d. Skruva fast bakplanet i de förborrade hålen innanför vulsten (skruv medföljer EJ).



2e. När bakplanet monterats, sätt i förlängningshylsorna till KV, VV, VVC och eventuell VS.



2f. Isolera förlängningshylsorna med den bifogade cellgummiisoleringen. Isoleringen kapas så att den slutar ca 1 cm under nivån för den färdiga schaktbotten. Anpassa förlängningsrören så att de sticker upp ca 50 mm ovan slitsbotten.

3. GJUTA OCH TÄTA SCHAKTBOTTEN

LK Systems förordar att i detta läge gjuta och täta schaktbotten. Se separat bilaga av "Schaktbotten med läckageindikering" med valt fabrikat.



4. MONTERA STAMMAR FÖR TAPPVATTEN- VÄRME OCH SPILLVATTEN

4a. Montera tappvattenstammar och fäst så att färgmarkering hamnar i förmonterat klammer. VV och VVC monteras på ena sidan och KV monteras på motsatt sida för separerad rördragning. Anpassa rören i längd och grada och kalibrera rörändarna. Vidarekoppling av vattenstammar utförs i T-kopplingen. Översta och i vissa fall understa våningens anslutning består av en vinkelkoppling och kulventil då detta är en avslutning på vattenstammen. Anslut kulventilen mot förmonterad pressanslutningskoppling

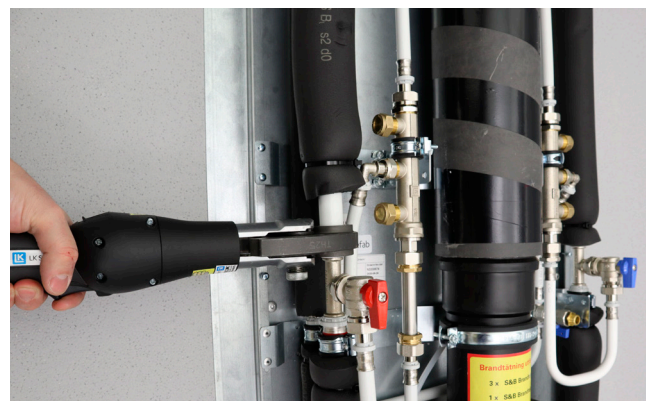


4b. Montera bifogad cellgummiisolering på tappvatten- och eventuella värmestammar (tillval). Beakta placering av tillopp och retur på värmen. Kopplingarna pressas, täthetsprovas och provtrycks, se *Monteringsanvisning för Universalrör LK PE-X & PAL*.

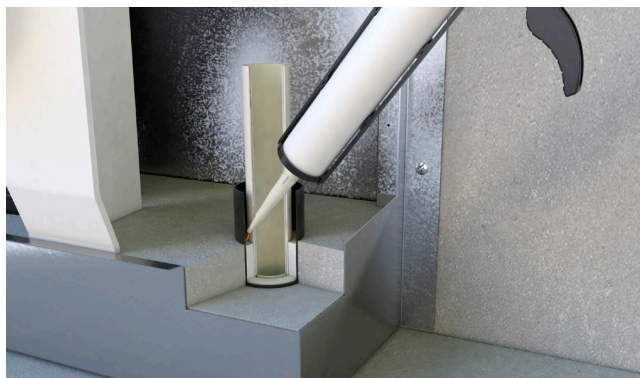


OBS!

Se till att ventilerna är stängda efter inkoppling.



4c. När tappvatten- och eventuella värmestammar monterats tätas utrymmet mellan PAL-rören och Förlängningshylsan med minst 10 mm tjock S&B Brennix brandfog, i höjd med schaktbottens uppgjutning.



4d. Trä tätningsmuffen över förlängningshylsan och skjut ner isoleringen.



4e. Montera spillvattenstam. Vid behov, kapa och grada skarvröret i den ände som inte är spårad. Röret kapas i höjd med markering på bakplan.

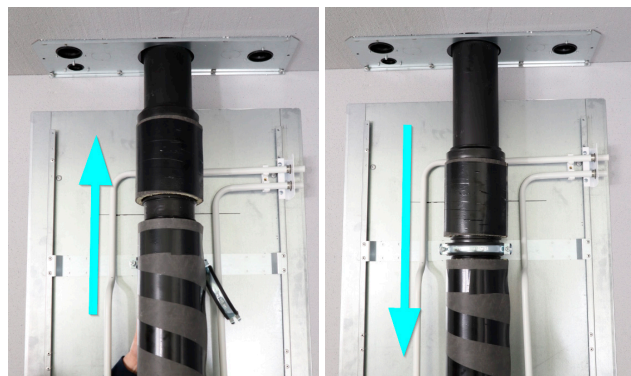


4f. Smörj båda rörändar samt expansionsboxen rikligt med glidmedel typ glidex eller likvärdigt.

4g. Den spårade delen skjuts upp i muffen i taket, det skall höras ett distinkt klick när röret är inne i muffen.



4h. Lossa stamröret från klammern. Skjut upp stamrör med expansionsbox över skarvröret och dra sedan ner stamröret i muffen vid cisternen.



4i. Anpassa vid behov och fäst den bifogade isoleringen på skarvröret och fäst med buntband eller åldersbeständig tejp. Säkerställ att inga glipor finns mellan anpassad isolering och valv. Alla skarvar på isoleringen skall vara bakåt.

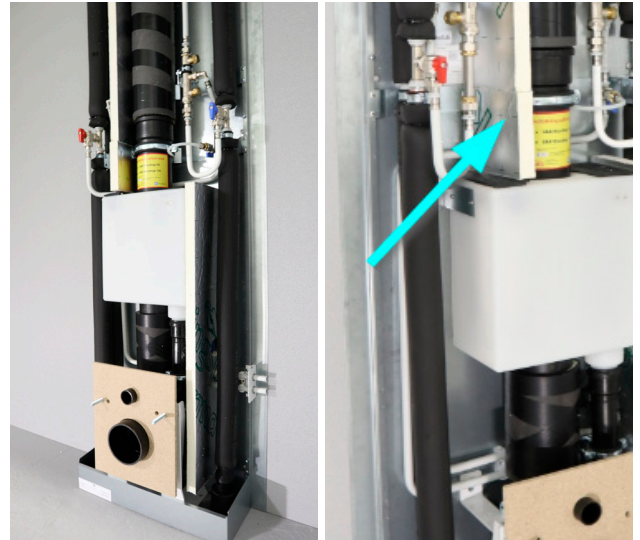




4j. Klisteretikett för brandtätning monteras väl synlig innanför serviceluckan.



4k. Montera de bifogade schaktavskiljarna så schaktet blir avskilt mellan den varma och kalla delen.
Är det värmestam i kassetten skall dubbla avskiljare monteras.



Den undre schaktavskiljaren fästs med förmonterad tejp mot cistern. Övre avskiljare monteras i förmonterat fäste. Mittleden för cisternåtkomst skjuts in mellan cistern och övre avskiljare (se blå pil).

4l. Förläng schaktavskiljarna så schaktet blir avskilt ända upp till valvet. Är det en undertakskassett skall den varma delen byggas in helt. Dessa delar finns att köpa som tillbehör.

4m. Innan montering av tätskikt skall rörhållarblecken lossas så att anslutningsrören till dusch och tvättställ inte är i vägen för montering av tätskiktsremsan. När tätskiktet är monterat dra åt skruvarna igen.



5. ANSLUTNING AV TÄTSKIKT

Den bifogade kartongen med LK Preseal Tät-skiiktstanslutning SAFE V3 överlämnas till tät-skiiktsentreprenören. För montering se respektive tät-skiiktsfabrikats monteringsanvisning.

<https://www.lksystems.se/sv/support/dokumentation/dokumentation-anslutning-tatskiikt/>



OBS!

Om ytskiikt på väggen är av kakel måste detta sluta 18-20 mm från vulstkanten, för att ge plats åt kassetts frontplåt.

TÄNK PÅ ATT

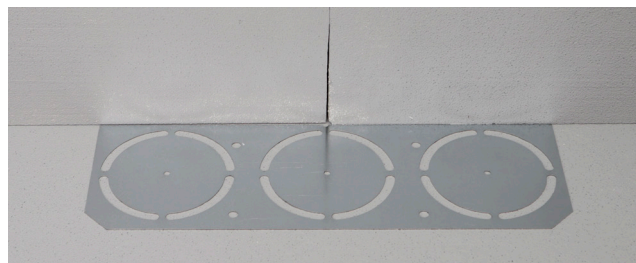
Schaktbottens (sockelplåtens) sidor skall inte kaklas högre än dess framsida

6. MONTERA FRONT

Se sidan 11.

1. ARBETSGÅNG MONTAGE VID ROT

1a. Använd bifogad bormall för att märka ut hål till spillvatten- samt tappvatten och eventuella värmestammar.



1b. Utför håltagning med dimension enligt bormall.



1c. Montera LK Valvgenomföring mot valvtak. Justera de förmonterade brandtätningarna så att dessa har fritt 10 mm uppåt och nedåt. Det orangefärgade plasthöljet som innesluter brandtätning-materialet får inte tas bort.



OBS!

Kontrollera att vatten- & värmestammarnas placering i förhållande till spillvattenstam stämmer överens med konfigureringen.

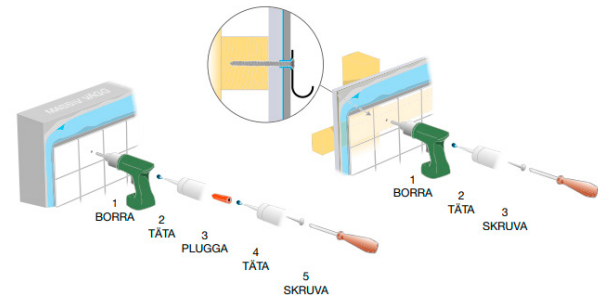
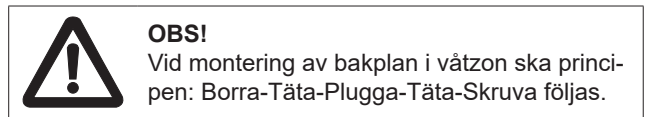


2. MONTERA BAKPLAN

2a. Kontrollera att bakplan och fixtur står i lod och våg. I detta moment kan träfixturen behöva demonteras tillfälligt. Säkerställ att spillvattenstammen hamnar centriskt i hålet. Kontrollera att flänsen för anslutning av tätskikt ligger an mot väggen. Vid ojämnheter rådgör med tätskiktstreprenören om spackling krävs. Vid behov kan lim användas på baksida fläns innan montering.

Justera bakplanets höjd så detta hamnar i rätt nivå i förhållande till klisterdekal på sockelplåt. Detta för att WC-skål monteras i rätt höjd från färdigt golv. Justermöjligheter finns med hjälp av 2 st ställbara ben. Om foten bygger för mycket kan man vända dessa.

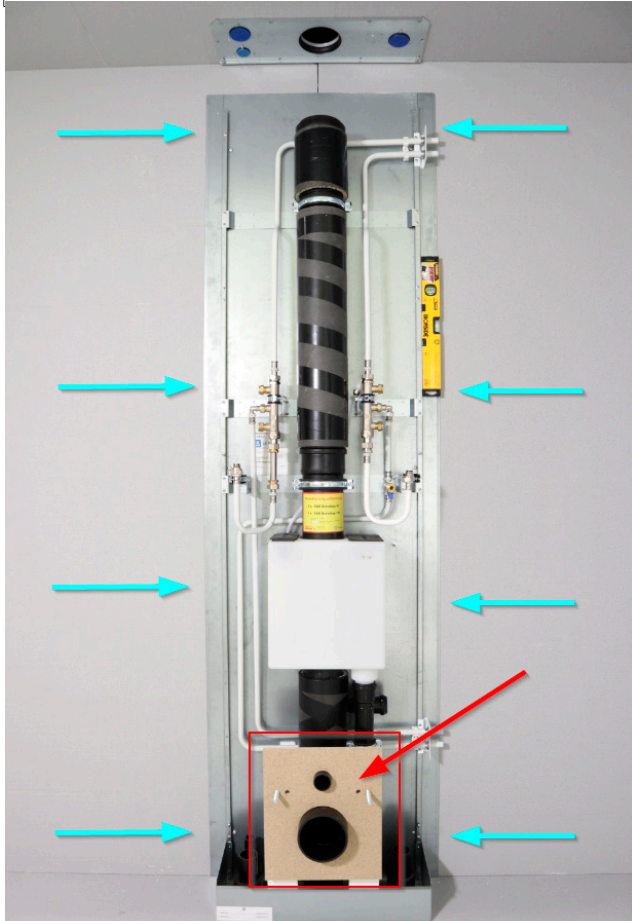
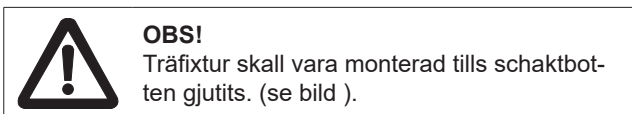
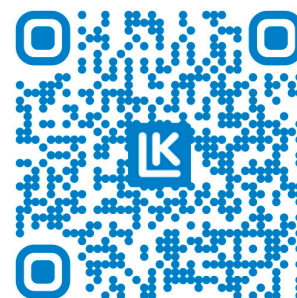
Skruva fast bakplanet i de förborrade hålen innanför vulsten. Skruvfästning skall göras i betong eller annan godkänd våtrumsvägg.



2b. Kapa isoleringen på hylsorna så att den slutar ca 1 cm under nivån för den färdiga schaktbotten.

3. GJUTA OCH TÄTA SCHAKTBOTTEN

LK Systems förordar att i detta läge gjuta och täta schaktbotten. Se separat bilaga av "Schaktbotten med läckageindikering" med valt fabrikat.



4. MONTERA STAMMAR FÖR TAPPVATTEN- VÄRME OCH SPILLVATTEN

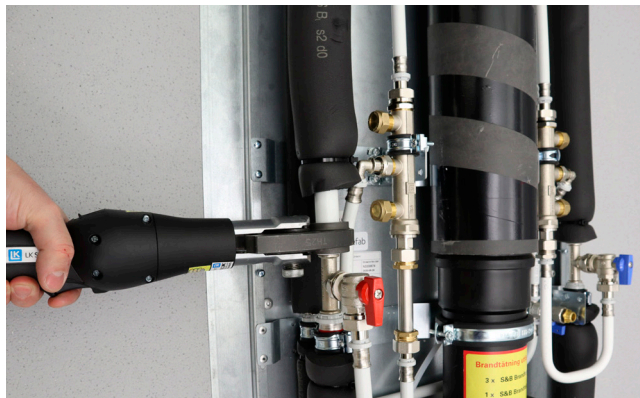
4a. Montera tappvattenstammar och fäst så att färgmarkering hamnar i förmonterat klammer. VV och VVC monteras på ena sidan och KV monteras på motsatt sida för separerad rördragning. Anpassa rören i längd och grada och kalibrera rörändan. Vidarekoppling av vattenstammar utförs i T-kopplingen. Översta och i vissa fall understa våningens anslutning består av en vinkelkoppling och kulventil då detta är en avslutning på vattenstammen. Anslut kulventilen mot förmonterad pressanslutningskoppling.



4b. Montera bifogad cellgummiisolering på tappvatten- och eventuella värmestammarna (tillval). Beakta placering av tillopp och retur på värmen. Kopplingarna pressas, täthetsprovas och provtrycks, se *Monteringsanvisning för Universalrör LK PE-X & PAL*



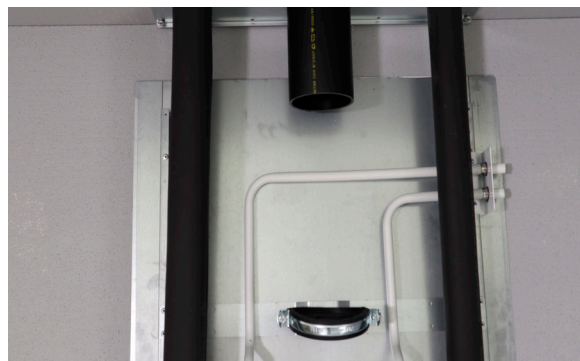
OBS!
Se till att ventilerna är stängda efter inkoppling.



4c. När tappvatten- och eventuella värmestammar monterats tätas utrymmet mellan PAL-rören och Förlängningshylsan med minst 10 mm tjock S&B Brennix brandfog, i höjd med schaktbottens upp-gjutning. Trä sedan den bifogade tätningsmuffen på medieröret över hylsan.



4d. Mät ut, kapa och grada skarvröret genom valv samt eventuell undertaksgren. Röret skall kapas i höjd med markering på bakplan.





4e. Montera brandtejpen så den hamnar 20 mm upp i valvet .



Smörj både rörände samt expansionsboxen rikligt med glidmedel typ glidex eller likvärdigt. Montera röret med expansionsbox genom att skjuta upp denna över skarvröret/undertaksgrenen, för sedan tillbaka ner i muffen, lås denna sedan med förmonterad klammer.

4f. Om muff behöver placeras i valv p.g.a. takhöjd, demontera den yttre ringen i valvgenomföringen.



Vid behov demontera yttre ringen i valvgenomföringen.



OBS!

Om ytskikt på väggen är av kakel måste detta sluta 18-20 mm från vulstkanten, för att ge plats åt kassetts frontplåt.

5. ANSLUTNING AV TÄTSKIKT

Den bifogade kartongen med LK Preseal Tätskiktstanslutning SAFE V3 överlämnas till tätskiktsentreprenören. För montering se respektive tätskiktsfabrikats monteringsanvisning.

<https://www.lksystems.se/sv/support/dokumentation/dokumentation-anslutning-tatskikt/>



OBS!

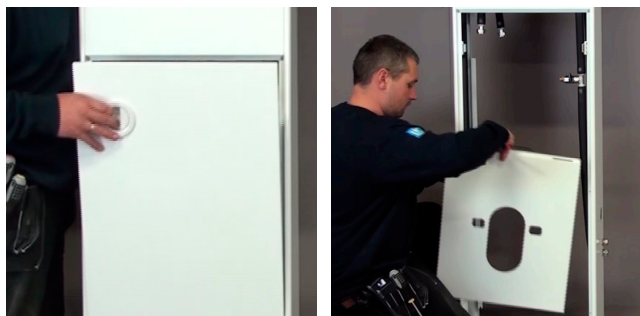
Om ytskikt på väggen är av kakel måste detta sluta 18-20 mm från vulstkanten, för att ge plats åt kassetts frontplåt.

TÄNK PÅ ATT

Schaktbottens (sockelplätens) sidor skall inte kaklas högre än dess framsida

1 MONTERA FRONT, PLÅT

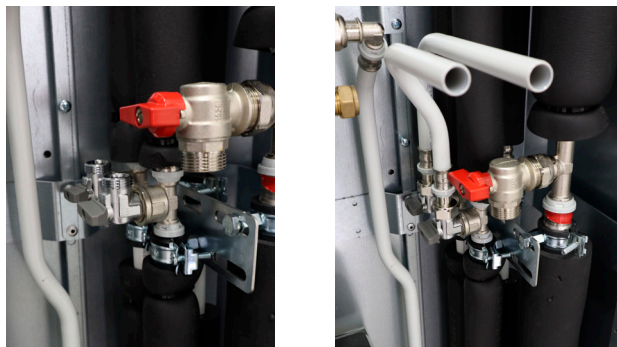
1. Demontera serviceluckan på frontdelen genom att trycka in spolknappen och dra utåt så att magneterna släpper. Demontera nedre frontplåt genom att skruva loss de två skruvarna i ovankant och dra plåten uppåt så att den släpper i underkant.



Placera fronten på plats. Plåten skjuts ner så att skruvarna hamnar i rätt läge. Fronten skruvas fast med sex skruvar. Fyra av dessa är förmonterade i bakplan och de två övre är bipackade. Fronten har nyckelhål för enklare montering.



Anslut spolcisternen till dess avsättning. Detta skall göras efter att systemet är provtryckt och rensolat.

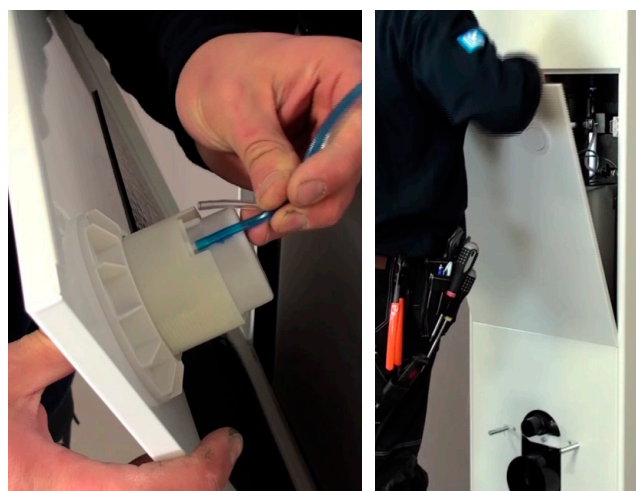


Anslut eventuell anslutning av handdukstork till dess avsättning (tillval).

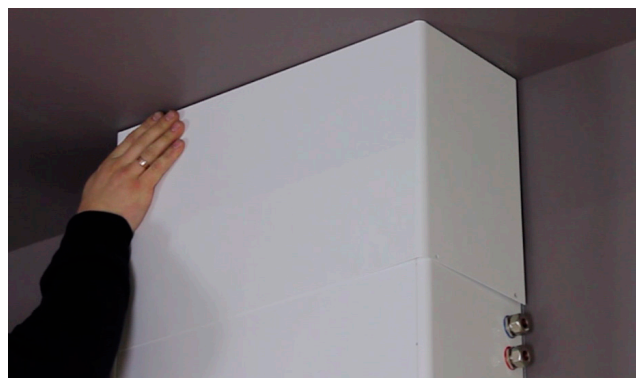
Återmontera nedre frontplåt.



Anslut serviceluckans spolknapp till cisternen och återmontera luckan.



Montera eventuell takpassbit (tillbehör) och skruva fast den med fyra självborrande skruvar (bipackade).



MONTERA FRONT

FÖRBEREDD FÖR KAKEL

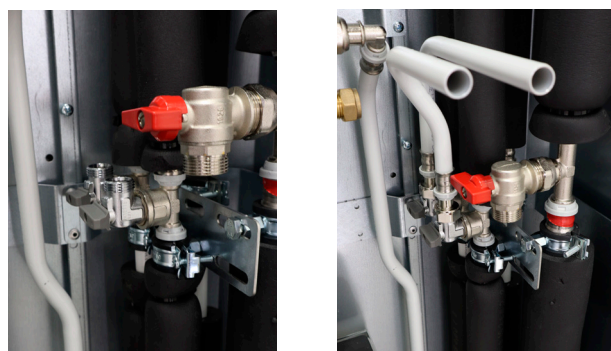
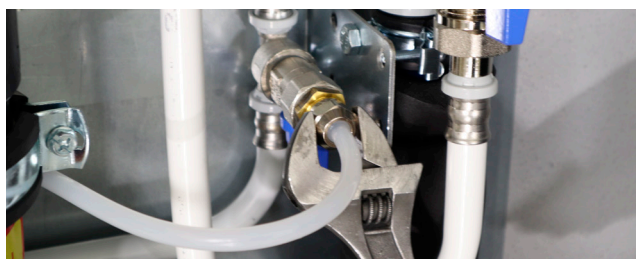
Demontera den nedre skivan genom att lossa fyra skruvar.



2. Placera fronten på plats. Skjut ner den så att skruvarna hamnar i rätt läge. Fronten skruvas fast med sex skruvar. Fyra av dessa är förmonterade i bakplan och de två övre är bipackade. Fronten har nyckelhål för enklare montering.



Anslut spolcisternen till dess avsättning. Detta skall göras efter att systemet är provtryckt och rensolat.

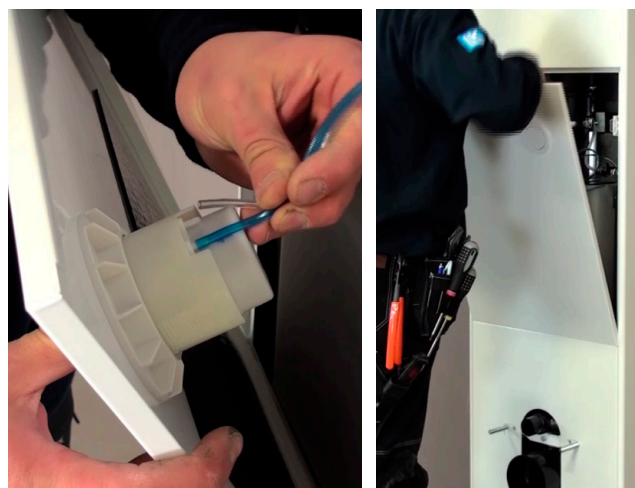


Anslut eventuell anslutning av handdukstork till dess avsättning (tillval).

Återmontera nedre frontdel och skruva fast med åtta skruvar (de extra skruvarna är bipackade).



Anslut serviceluckans spolknapp till cisternen och montera luckan.



Montera eventuell takpassbit (tillbehör).
Kapa till skivorna enligt så de passar i höjd.

Applicera sättlim på plåtkanten.



Börja med att skruva fast gaveln.



Avsluta med att skruva fast fronten.



MONTERA WC-SKÅL

Montera WC-skålen enligt bipackad monteringsanvisning.

