

INNEHÅLLSFÖRTECKNING

Omfattning	1
Förutsättningar för montage	1
Montagehjälpmedel	7
Ram och luckor	8
Kontaktuppgifter	8

ReTherm Kruges Fördelarskåp

Omfattning

Denna monteringsanvisning är avsedd att användas till ReTherm Kruges fördelarskåp. Installationen ska utföras enligt Branschregler Säker Vatteninstallation.



RSK nr Fördelarskåp	Art.nr	Mått BxHxD (mm)	Antal avstick*	RSK nr Ram+lucka
205 43 65	0060192	350x580x95	3+3	205 43 69
205 43 66	0060193	450x580x95	5+5	205 43 70
205 43 67	0060194	550x580x95	7+7	205 43 71
205 43 68	0060195	700x580x95	10+10	205 43 72
205 48 33	0060196	850x580x95	13+13	205 48 29
298 60 03	0060192-D**	700x580x95	7+7	205 43 72
298 60 48	0060199***	550x710x120	6+7	298 60 49

*=Antal hål i botten för kopplingsledningar och vad skåpet skall innehålla avgör hur många avstick som får plats.

Vi kan hjälpa er med detta!

**=dubbelskåp bestående av 2 st 0060192 som är sammansatta "side by side".

***=vattenmätarskåp för villor/radhus med plats för fördelare.

Förutsättning för montage

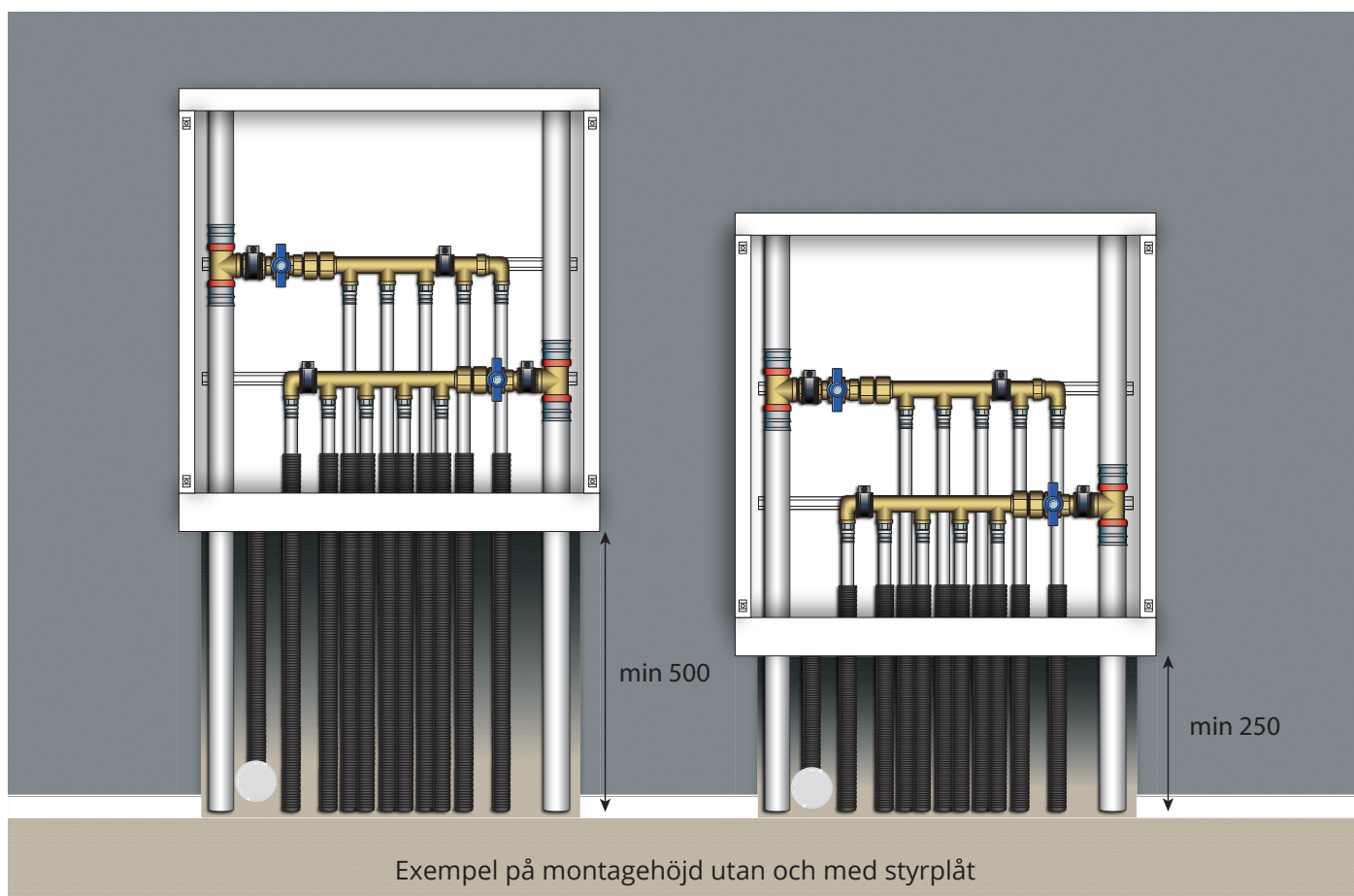
Placering/Infästning

Skåpet placeras vågrätt (med de öppna hålen neråt) genom att fästa det i sidorna mot väggreglar.

Om väggreglar inte får plats kan man fästa skåpet med stödben Art.nr: 0060082/0060083.

Täta runt skruvarna med silikon.





Montagehöjd

Om konstruktionens utformning inte möjliggör vinkelrät fixering av rören vid lägre montering ska skåpets botten placeras minst 500 mm över bjälklagets överkant. För att underlätta vinkelrät rördragning kan styrplåt monteras 100–150 mm under skåpet. Dock så ska skåpet monteras minst 250 mm ovan färdigt golv för att dräneringsröret skall få plats.

Placering av fördelningsrör

Rören i fördelarskåpet för tappvatten ska monteras på lägre nivå än de tappställen det betjänar. Om detta inte är möjligt ska tätning utföras mellan tomrör och medierör vid tappstället, t.ex vid köksanslutning.

Montage i vägg

Skåpets front ska vara i jämsides med regelns framkant, om inte stammarnas isolering gör att skåpet måste placeras längre in i väggen.

Vid väggnära montage i regelvägg krävs ett avstånd från utsida skåp till anslutande vägg på minst 40 mm för att ram/lucka ska få plats.

För montage i vägg krävs en väggregels tjocklek som minst är lika med djupet på fördelarskåpet.

Montage i regelvägg.

OBS! Väggskiva ska skäras kant i kant med fördelarskåp.

Montage i tak

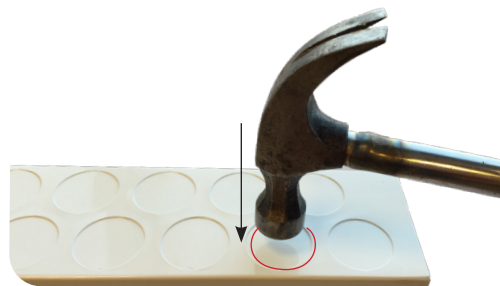
Fixera fördelarskåpet i byggnadsstommen på lämpligt sätt.

Stänkskydd ska inte monteras i skåpet då dränering ska ske genom dräneringshål i luckan.

Knockout

Hålen i ovkant skåp är knockout hål och slås ut med hjälp av en hammare.

Plastlock monteras i alla hål som ej används.



Skåpsgenomföringar



Kapa genomföring 60173 med en vass kniv för dim. 16 mm enligt bild.

Genomföringar monteras underifrån dvs. toppen skall sticka in i skåpet. Eftersom alla hålen i skåpet har samma storlek (40 mm) kan man välja vilka man vill använda för matning.



Genomföringen 60179 är färdig att monteras utan att kapas med kniv.



Kapa överdelen på 60174 enligt bild när den skall användas till 20 mm RiR.

Skyddsroren skall följa med upp i skåpen 2 cm ovanför genomföringen. Detta underlättas om skyddsroret smörjs med såpvatten eller motsvarande. Inneröret kapas i rätt längd och ansluts med fördelarens kopplingar.

Tätningshylsa kan monteras i de fall tappställets tomrörsavslutning kommer på en lägre nivå än den i fördelarskåpet och det ska även tätas mellan tomrör och medierör vid tappstället. Tätningshylsan monteras på medieröret och trycks ner mot tomröret.

Den kan med fördel även monteras på kopplingsledningar för värmesystem.

Stammarna ska klamras fast under och över fördelarskåpet så att längdutvidgningen inte ska tas upp i fördelarskåpet.



MONTERINGSANVISNING Armaturlonsson Dräneringspaket Enkelskåp RSK NR 2054966

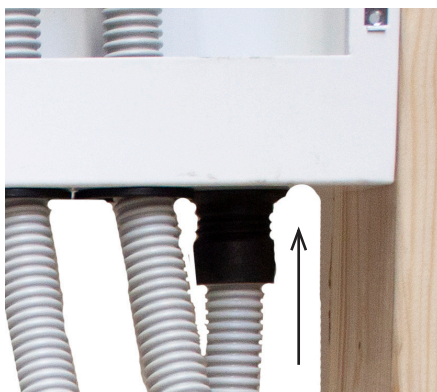
Förberedelse

Kontrollera att skåpet är monterat efter Armaturlonssons monteringsanvisningar, gällande fördelarskåp för tappvatten, värme- och golvvärme. (bifogat med skåpet)

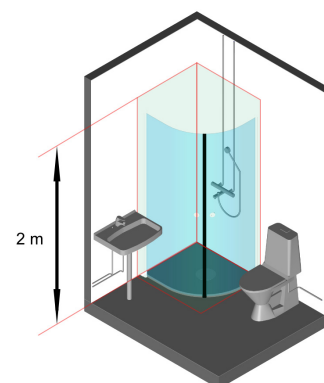
Montering från enkelskåp



Montera tätningen för dräneringen i skåpet. Se till att den inte sitter snett.



För sedan in skyddsroret minst 15mm. Se till så roret inte glider ut.

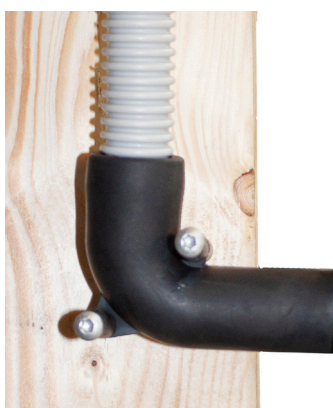


Kontrollmät så att utloppspipen vid monterat läge, uppfyller branschens krav för avstånd till tätskiktets golv och intilliggande vägg. Om inte, kapa till rätt längd.

Vid behov kan det behövas längre skyddsror, så utloppet inte hamnar i plats för bad eller dusch.



När utloppspipen är monterad tillsammans med skyddsroret skall den fästas i regel tillsammans med bifogade montage-skravar. För in skyddsroret minst 15 mm i utloppspipen.



Se till att utloppspipen kommer ut genom vägg så att tätskikt eller tätmanschett kan appliceras enligt gällande branschregler.



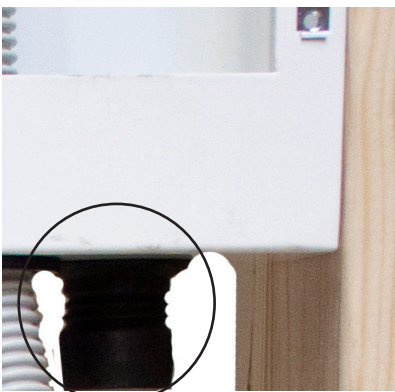
När tätskikt och ytbeläggning är monterad på vägg och täckbrickan skall monterats på utloppspipen, skall utloppspipen kapas 2-3 mm från vägg därefter skall täckbrickan tryckas på.

MONTERINGSANVISNING Armaturlonsson Dräneringspaket Dubbelskåp RSK NR 2054967

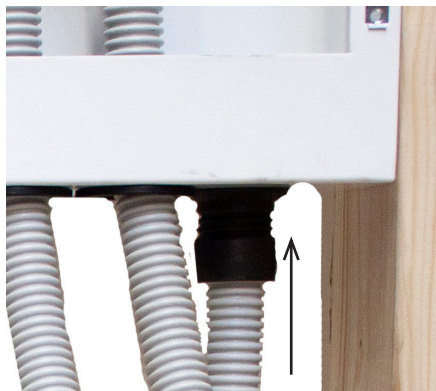
Förberedelse

Kontrollera att skåpet är monterat efter Armaturlonssons monteringsanvisningar, gällande fördelarskåp för tappvatten, värme- och golvvärme. (bifogat med skåpet)

Montering från dubbelskåp



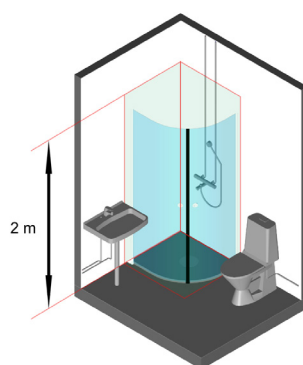
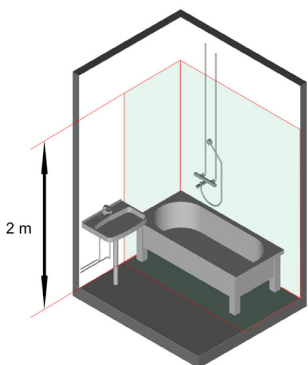
Montera tätningen för dräneringen i skåpet. Se till att den inte sitter snett.



För sedan in skyddsroret minst 15 mm. Se till så roret inte glider ut.



Montera skyddsroren från fördelarskåpets dränering på grenroret. Rören skall in minst 15 mm. Vid behov klipp till lämplig längd tänk på rören skall vara ifall. Montera sista rörbiten.



Kontrollmät från grenroret till utloppspipen så att utloppspipen vid monterat läge, uppfyller branschens krav för avstånd till tätskiktets golv och intilliggande vägg. Om inte, kapa till rätt längd.

Vid behov kan det behövas längre skyddsror, så utloppet inte hamnar i plats för bad eller dusch.



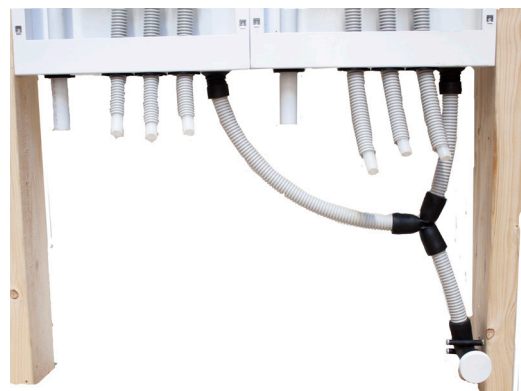
När utloppspipen är monterad tillsammans med skyddsroret skall den fästas i regel tillsammans med bifogade montageskruvar. För in skyddsroret minst 15 mm i utloppspipen.



Se till att utloppspipen kommer ut genom vägg så att tätskikt eller tätmanschett kan appliceras enligt gällande branschregler.



När tätskikt och ytbeläggning är monterad på vägg och täckbrickan skall monteras på utloppspipen, skall utloppspipen kapas 2-3 mm från vägg därefter skall täckbrickan tryckas på.



Exempel på hur ett montage i dubbelskåp kan se ut. Vid enkelskåp; ett skydds rör utan grenrör.

Innehåll:

Verktyg för montage

- Rörklipp
- Skruvdragare
- Mätverktyg



Täckbricka

RSK.nr 2054965



Tätning till skåp för dränering

1 st till enkelskåp
2 st till dubbelskåp

RSK.nr 2054912



Utloppspip

RSK.nr 2054969



Skydds rör

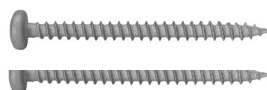
1 st till enkelskåp (350 mm)
3 st till dubbelskåp (350 mm)

RSK.nr 1873670



Grenrör Vid dubbelskåp

RSK.nr 2054968



Skruv TRT 5,0x80

RSK.nr 444 40 50



Plexiglasskivor

Plexiskivorna skall sättas innanför kanten i fördelarskåpet, så att det täcker hela öppningen.

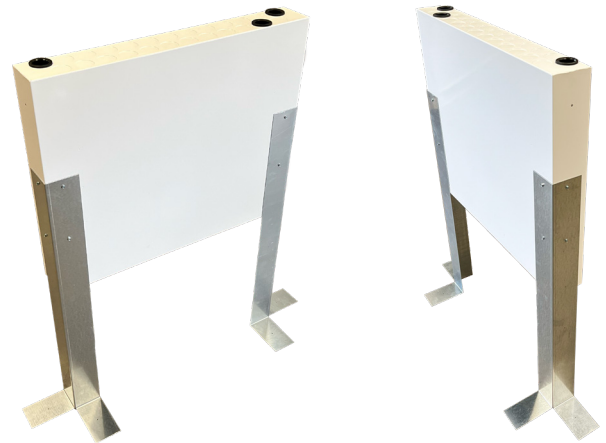
Tättestest

Tryck -och tätshetskontroll ska utföras enligt "Monteringsanvisning Alpex System 16-75" sida 37.

Montagehjälpmedel

Ben förenklar montage av skåpet på prefabricerade betongbjälklag. Benen fästs i skåpets sidor och baksida med hjälp av 4st. självborrande skruv. Foten på benen fästs i betongen med hjälp av spik eller skruv.

I de fall benställningen inte ger fullgod fixering av fördelarskåpet, ska det även fixeras i väggkonstruktionen.



Skyddspåsen på bilden följer med i skåpen och används under byggtiden.

Montering av ram/lucka i vägg

När skåpet byggs in i vägg används ram/lucka 0060192L-0060198L som har en utfallande ram för att täcka håltagningen runt skåpet. Ramen täcker ovanför 37 mm utanför och på sidorna.

Montera ram/lucka med bipackade skruvarna. Om skåpet monteras så långt in i väggen att de bipackade skruvarna ej räcker till, kan dessa ersättas med längre M5 skruv (ej i ReTherm Kruges sortiment.)

Montering av ram/lucka i tak

Denna produkt finns endast för fördelarskåp 550 och 700.

När skåpet byggs in i tak så används ram/luckorna 0060194TL och 0060195TL.

Dessa har dräneringshål i hörnen på luckan och gångjärn så att luckan hänger kvar när låsmekanismen öppnas.

Stänkskydd ska inte monteras i skåpet då dränering ska ske genom dräneringshål i luckan.

Singelskåp	Fördelarskåp	Ram & lucka	Ram & lucka	Övrig info	Ram
Art.nr / RSK	Mått BxHxD (mm)	Art.nr / RSK	Mått B (mm)		Mått BxHxD (mm)
0060192/ 205 43 65	350x580x95	0060192L/ 205 43 69	350		424x619x15
0060193/ 205 43 66	450x580x95	0060193L/ 205 43 70	450		524x619x15
0060194/ 205 43 67	550x580x95	0060194L/ 205 43 71	550		624x619x15
0060195/ 205 43 68	700x580x95	0060195L/ 205 43 72	700		774x619x15
0060196/ 205 48 33	850x580x95	0060196L/ 205 48 29	850		924x619x15
0060199/ 298 60 48	550x710x120	0060199L/ 298 60 49	550x710 (Mått BxH mm)	Vattenmätarskåp	624x749x15
		0060194TL/ 205 48 32	550	Ram och taklucka	624x619x15
		0060195TL/ 205 48 32	700	Ram och taklucka	774x619x15

Sammansatta skåp	Fördelarskåp	Fördelarskåp	Fördelarskåp	Ram & lucka	Gemensam Ram & lucka	Övrig info	Ram
Art.nr / RSK	Mått BxHxD (mm)	Art.nr / RSK	Mått BxHxD (mm)	Art.nr / RSK	Mått B (mm)		Mått BxHxD (mm)
0060192-D/ 298 60 03	Dubbelt 350x580x95			0060195L/ 205 43 72	700		774x619x15
0060192/ 205 43 65	350x580x95	0060193/ 205 43 66	450x580x95	0060196L/ 205 48 29	850	45mm regel mellan skåp behövs	924x619x15
0060193/ 205 43 66	450x580x95	0060194/ 205 43 67	550x580x95	0060197L/ 205 48 30	1050	45mm regel mellan skåp behövs	1124x619x15
0060192/ 205 43 65	350x580x95	0060195/ 205 43 68	700x580x95	0060197L/ 205 48 30	1050		1124x619x15
0060193/ 205 43 66	450x580x95	0060195/ 205 43 68	700x580x95	0060198L/ 205 48 31	1150		1224x619x15
0060194/ 205 43 67	550x580x95	0060194/ 205 43 67	550x580x95	0060198L/ 205 48 31	1150	45mm regel mellan skåp behövs	1224x619x15

Var vänlig kontakta oss vid minsta tveksamhet - vi hjälper gärna till!