



MONTERINGSANVISNING

VATETTE VÄGGENOMFÖRINGSSYSTEM^{V6}

Bockfixtur^{V6} | Väggbrička^{V6} bockfixtur | Montageplatta^{V6} | Fixturplåt^{V6}

Bockfixtur ^{V6}	FG0935077 RSK 205 48 78	Kopplingsbrička ^{V6} bockfixtur Dy15	FG0935152 RSK 205 48 91
Montageplatta ^{V6} 60 cc	FG0935062 RSK 205 48 87	Kopplingsbrička ^{V6} bockfixtur Dy16	FG0935153 RSK 205 48 92
Montageplatta ^{V6} 2x5x60 cc	FG0935063 RSK 205 49 46	Kopplingsbrička ^{V6} bockfixtur Dy18	FG0935156 RSK 205 48 97
Montageplatta ^{V6} 60 cc inurning	FG0935064 RSK 205 49 47	Kopplingsbrička ^{V6} bockfixtur Dy20	FG0935157 RSK 205 49 09
Montageplatta ^{V6} 60/160 cc plan plåt	FG0935065 RSK 205 49 59	Täckbrička ^{V6} bockfixtur	FG0935150 RSK 205 48 99
Montageplatta ^{V6} 160/150 cc	FG0935061 RSK 205 48 86	Blandarfäste ^{V6} bockfixtur 160 cc Dy15	FG0936052 RSK 205 48 93
Fixturplåt ^{V6} bockad 60 cc	FG0935070 RSK 205 48 79	Blandarfäste ^{V6} bockfixtur 160 cc Dy15 svart	FG0936052 53 RSK 826 51 90
Fixturplåt ^{V6} bockad 160 cc	FG0935071 RSK 205 48 80	Blandarfäste ^{V6} bockfixtur 160 cc Dy16	FG0936053 RSK 205 48 94
Fixturplåt ^{V6} bockad 150 cc	FG0935072 RSK 205 48 81	Blandarfäste ^{V6} bockfixtur 160 cc Dy16 svart	FG0936053 53 RSK 826 51 91
Fixturplåt ^{V6} plan 60 cc	FG0935073 RSK 205 48 82	Blandarfäste ^{V6} bockfixtur 150 cc Dy15	FG0935052 RSK 205 48 95
Fixturplåt ^{V6} plan 160 cc	FG0935074 RSK 205 48 83	Blandarfäste ^{V6} bockfixtur 150 cc Dy15 svart	FG0 935052 53 RSK 826 51 92
Fixturplåt ^{V6} plan 150 cc	FG0935075 RSK 205 48 84	Blandarfäste ^{V6} bockfixtur 150 cc Dy16	FG0935053 RSK 205 48 96
		Blandarfäste ^{V6} bockfixtur 150 cc Dy16 svart	FG0935053 53 RSK 205 51 93
		Väggbrička ^{V6} bockfixtur fast Dy15	FG0935154 RSK 850 50 31
		Väggbrička ^{V6} bockfixtur fast Dy16	FG0935155 RSK 850 50 32
		Förhöjningsbrička ^{V6} bockfixtur 1-rör	FG0935092 RSK 205 48 90
		Förhöjningsbrička ^{V6} bockfixtur 2-rör 60 cc	FG0935090 RSK 205 48 88
		Förhöjningsbrička ^{V6} bockfixtur 3-rör 60 cc	FG0935091 RSK 205 48 89



Accepterad monteringsanvisning 2021-1



0073/08 SC0703-10 0041/01 0019/04

637 686/7 2021-12-16



VATETTE VÄGGENOMFÖRINGSSYSTEM^{V6}

Bockfixtur^{V6} | Väggbrička^{V6} bockfixtur | Montageplatta^{V6} | Fixturplåt^{V6} | Förhöjningsbrička^{V6}

TYPGODKÄNNANDE:

0073/08: Bockfixtur
SC0703-10: Blandarfäste 150 cc
0041/01: Blandarfäste 160 cc
0019/04: Kopplingsbrička

ANVÄNDNINGSSOMRÅDE:

Tappvatteninstallationer och värmesystem där vattnets kvalitet kan jämföras med vatten från kommunala anläggningar.

MAX DRIFTRYCK:

1 000 kPa (10 bar)

MAX DRIFTTEMPERATUR:

95°C momentant, 70°C kontinuerligt

TYPGODKÄND FÖR FÖLJANDE RÖR:

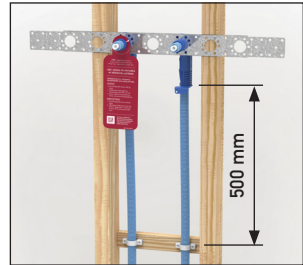
Vatette Väggenomföringssystem^{V6} är godkänt för följande rördimensioner enligt tabell nedan:

Rörfabrikat	Innerrör	Syddsrör ytterdiameter	Utbyrtbart enl. NT VVS 129
Henco	RixC PE-Xc/AL/PE-Xc, 16x2,0 mm	25 mm blått	nej
Henco	PE-Xc, 15x2,5 mm	25 mm rött	nej
LK	Universal X 16, PE-Xa, 16x2,0 mm	25 mm grå	ja
LK	PAL A16 PE-RT/AL/PE, 16x2,0 mm	25 mm grå	nej
Roth	MultiPex PE-Xc, 15x2,5 mm	25 mm svart	ja
Roth	Alu-Laser PE-RT/AL/PE, 16x2,0 mm	25 mm svart	nej
Tece	PE-RT/AL/PE-RT, 16x2,0 mm	25 mm svart	nej
Thermotech	MultiSystem PE-RT Type 2, 15x2,5 mm	25 mm svart	ja
Thermotech	AluComp PE-RT typ 2/AL/PE, 16x2,0 mm	25 mm svart	nej
Thermotech	MultiSystem PE-RT Type 2, 16x2,2 mm	25 mm svart	nej
Uponor	Combi PEX PE-Xa, 15x2,5 mm	25 mm vitt	ja
Uponor	Combi PEX PE-Xa, 16x2,0 mm	25 mm vitt	ja
Uponor	PE-RT/AL/PE-RT, 16x2,0 mm	25 mm svart	nej
Wavin	Pex One PE-Xc, 15x2,5 mm	25 mm svart	ja
Wavin	PE-Xc/AL/PE, 16x2,0 mm	25 mm svart	nej

Tryck och temperatur kan begränsas av rörtypen, kontrollera rörets applikationsklass enligt SS-EN ISO 15875. Driftstemperatur och driftstryck kan begränsas av rörets prestanda.

FÖRUTSÄTTNINGAR:

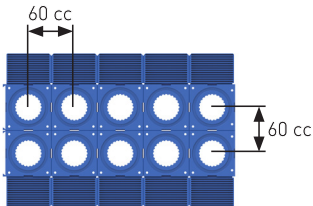
- Installationen skall utföras enligt Branschregler Säker Vatteninstallation.
- Ansluts endast mot Vatette kopplingar/kulventiler.
- Den totala tjockleken på kortling, våtrumsskiva och ytbeklädnad får inte överstiga 54 mm.
- För bockfixtur görs håltagningen $\varnothing 33-36$ mm. OBS! Var nogga med cc-avståndet och vinkelrätheten.
- Smörj skyddsroret med silikonspray och för det genom bockfixturen. Låt rören sticka ut minst 100 mm utanför färdig vägg. Bocka och fixera röret i bockfixturens hake.
- Vid montering på matta, använd förhöjningsbrička för att ge utrymme åt tätning mot bockfixturen.



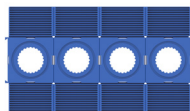
Klamra rören max 500 mm nedanför fixturerna, häng upp informationslapp till tätskiktsentreprenör och kakelsättare.

MONTAGEPLATTA^{V6}:

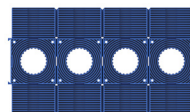
För stabilt, måttriktigt och enkelt montage rekommenderas användning av Vatette Montageplatta^{V6} som finns i flera utföranden. Plattan kan brytas till önskat antal sektioner alternativt kompletteras med fler.



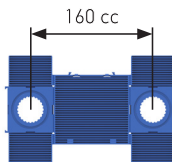
MONTAGEPLATTA^{V6}
2x5x60 CC



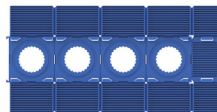
MONTAGEPLATTA^{V6}
4x60 CC



MONTAGEPLATTA^{V6}
INMURNING 60 CC

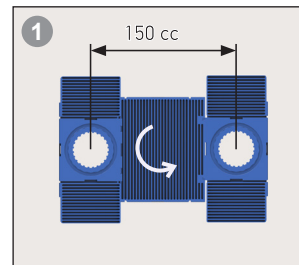


MONTAGEPLATTA^{V6}
160/150 CC



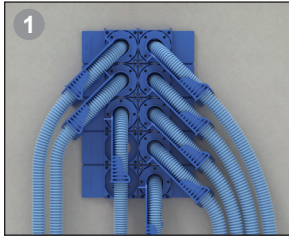
MONTAGEPLATTA^{V6}
PLAN PLÅT 60/160 CC

160 → 150 CC:

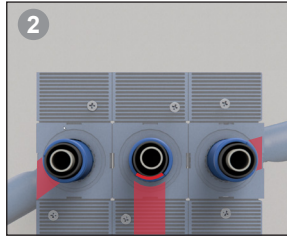


För 150 cc, bryt isär montageplatta 160/150 cc, vrid och snäpp ihop. Sektionerna kan även monteras ihop till 60 cc utan mellandel.

GIPSBEKLÄDD INSIDA AV RUM:

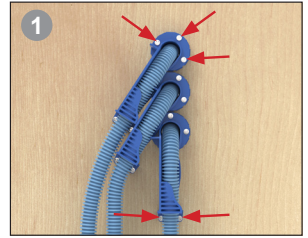


Bockfixturen kan monteras i valfri vinkel om 15° intervall. Välj vinkel och snäpp fast bockfixturen i montageplattan med ett tryck. Kontrollera!



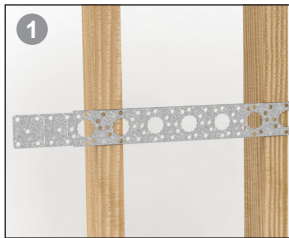
För montering i gipsvägg utan kortling, skruva fast montageplattan framifrån. Indikatorn på bockfixturen visar åt vilket håll röret går. Vid enkelgips (12 mm) rekommenderas max skruvlängd 28 mm.

PLYWOOD/KORTLING:

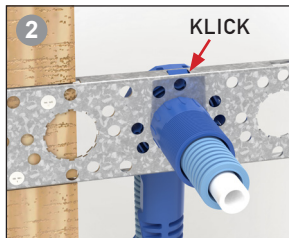


För montage i plywood finns kortling. Skruva fast montageplattan framifrån. Montageplattan kan användas för ett exakt 60-cc avstånd.

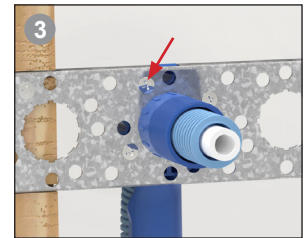
FIXTURPLÅT^{V6} BOCKAD:



Välj bockad fixturplåt med önskat cc-avstånd. Skruva fast plåten i reglarna.

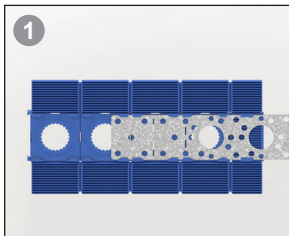


Bockfixturen kan monteras i valfri vinkel om 30° intervall. Välj vinkel och snäpp fast bockfixturen i plåten med ett tryck. Kontrollera!

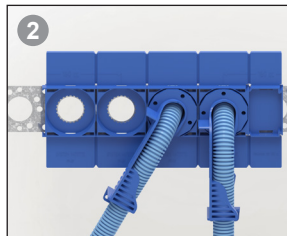


För extra infästning kan bockfixturen också skruvas framifrån genom plåtens hål i fixturens skruvraster med typ gipsskruv.

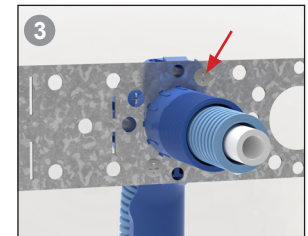
FIXTURPLÅT^{V6} PLAN:



Vid behov, bryt plattan till önskad storlek/cc-avstånd. Trä på montageplattan på fixturplåten. Skruva fast plåten i reglarna.

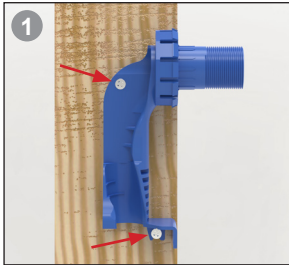


Bockfixturen kan monteras i valfri vinkel om 15° intervall. Välj vinkel och snäpp fast bockfixturen i montageplattan med ett tryck. Kontrollera!



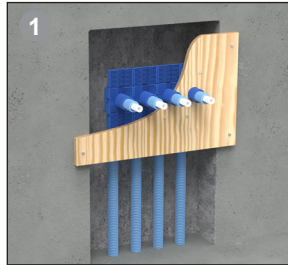
Används inte montageplattan skruvas bockfixturen framifrån. Skruva genom plåtens hål i bockfixturens skruvraster med typ gipsskruv.

REGEL:



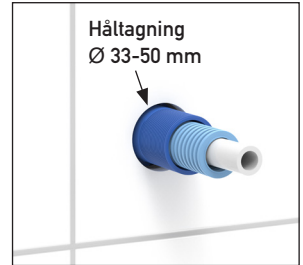
Skruva fast bockfixturen i skruvhålen från sidan.

BETONGVÄGG:



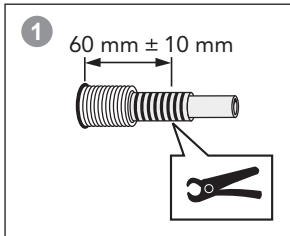
Klicka fast bockfixturen i Montageplatta^{V6} inmurning. Fäst montageplattan i en plywood-skiva med skruv. Gjut igen urspårningen och lossa plywood-skivan. Putsa ytan vid behov.

KAKELSÄTTNING:

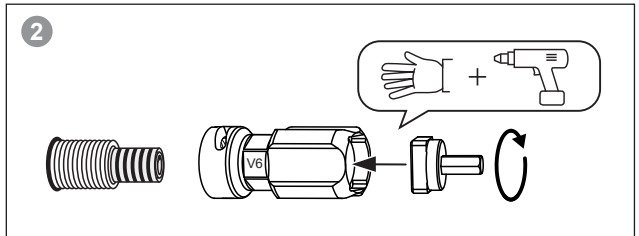


Väggbrička som monteras på bockfixturen täcker Ø54 mm.

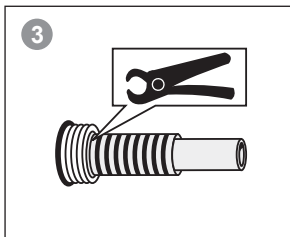
MONTERING AV VÄGGBRICKA^{V6} BOCKFIXTUR:



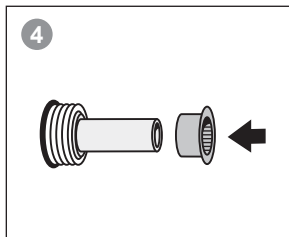
När ytbeklädnad är monterad, grovka rören 60 mm +/- 10 mm från väggen.



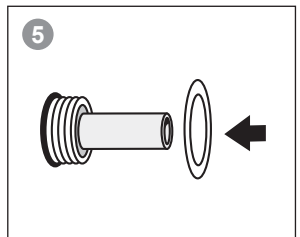
Se till att första gängvarvet är rent samt att hela gängan är fri från eventuella rester av fix och fog. Skruva fast kapverktyget för hand på bockfixturen. Kapa fixturen med hjälp av skruvdragare eller för hand tills kapverktyget når väggbrička/förhöjningsbrička (vid montering på matta, använd förhöjningsbricka för att ge utrymme åt tätning mot bockfixturen). Kapverktyget rensar delvis gängan.



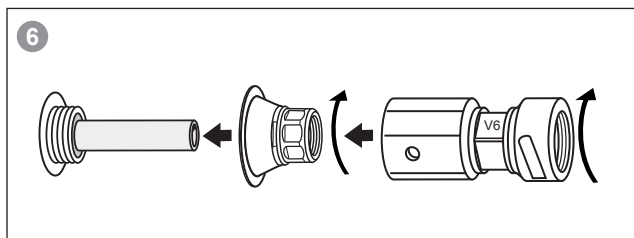
Kapa skyddsroret jäms med bockfixturen. OBS! Mediaröret kapas senare.



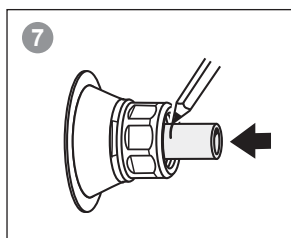
För in centreringshylsan (grön) i skyddsroret. Används ej på Dy18/20.



Trä på packningen på bockfixturen.



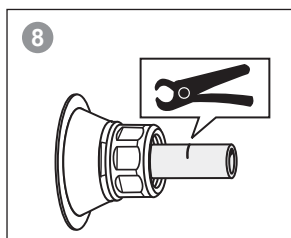
Skruva på bričkan på bockfixturen och dra fast med hjälp av baksidan på kapverktyget. Dy20 & Ventilfäste dras med skiftnyckel istället. Vid montering på matta, använd förhöjningsbrička för att ge utrymme åt tätning mot bockfixturen.



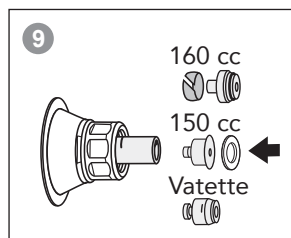
Tryck in mediaröret och märk jäms med muttern/nippeln. Beroende på rörtyp och rördragning kan det vara enklare att märka enligt kapmått i tabell.

7 Kapmått* i mm mätt från vägg/förhöjningsbrička:	PEX:	Multilayer:
Kopplingsbrička Typ		
Kopplingsbrička V6, DY16	36	33
Kopplingsbrička V6, DY15	35	30
Blandarfäste V6, DY15/16, 160 cc	40	35
Blandarfäste V6, DY15/16, 150 cc	37	37
Kopplingsbrička V6, DY18	35	30
Kopplingsbrička V6, DY20	37	33
Ventilfäste V6, DY16	38	35
Ventilfäste V6, DY15	37	32

* Tryck in mediaröret innan märkning



Dra ut röret och kapa vid märkningen.



Trä på kopplingssetet (150 cc med fiberpackning), kontrollera i titthålet att röret bottnar. Anslut blandare/Vatette kopplingar/ Väggfördelare^{V6}. Dra muttrarna med nyckel (svart blandarfäste: tejpa muttern med eltejp för att skydda mot repor). Kopplingsbrička: handåtdragning + 2 varv. Blandarfäste: dra till stopp. **Vänta några minuter och efterdrag.** Tryck- och täthetskontroll skall utföras enligt anvisningar på www.sakervatten.se.