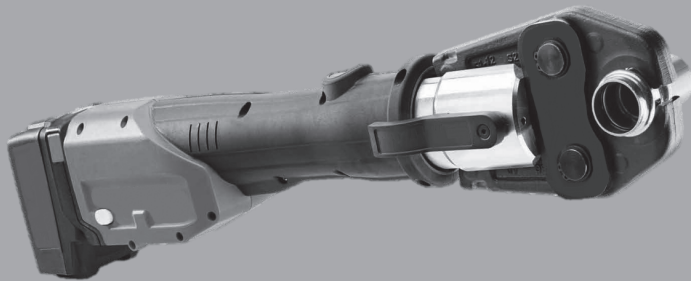


NOVIPRO

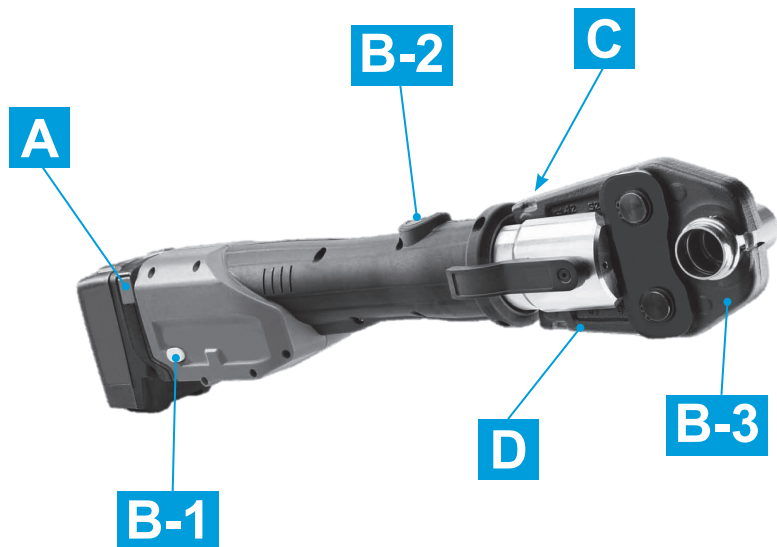
PRESSMASKIN 4000 PRESSING MACHINE 4000



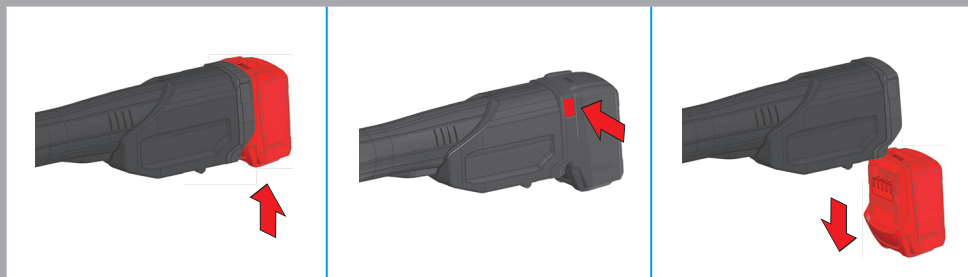
Bruksanvisning / Instructions of use



Art. no. 1947129

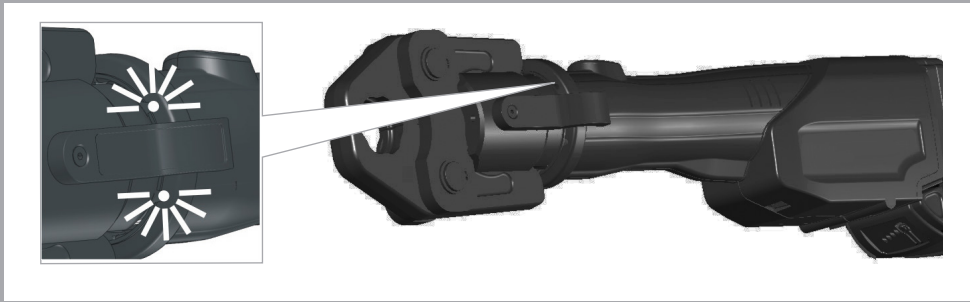


A Changing Battery

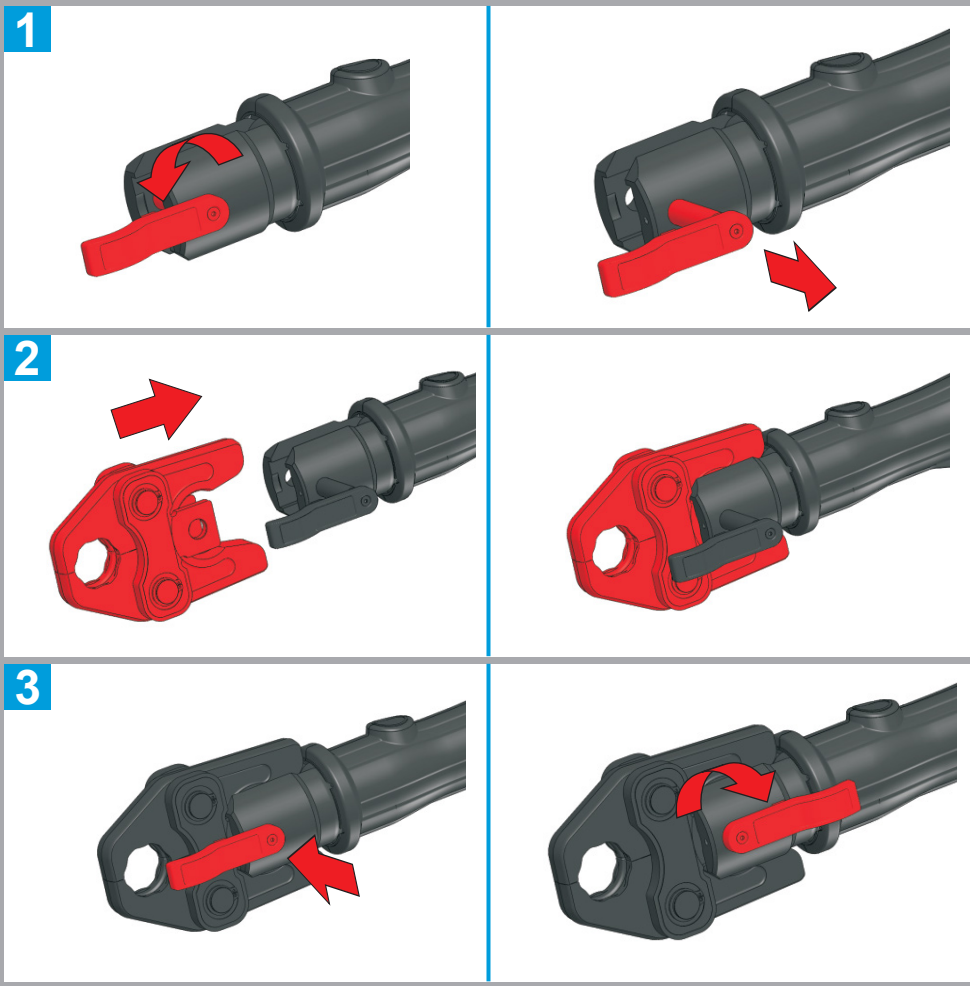


B Emergency-Off / ON-Switch / Positions



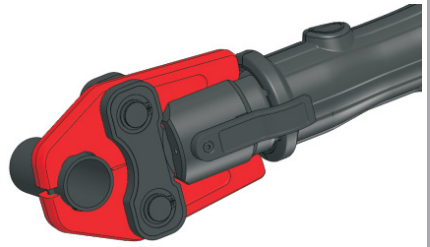
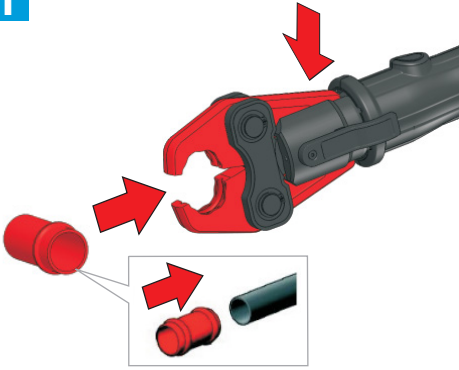


Insert Press Jaw D

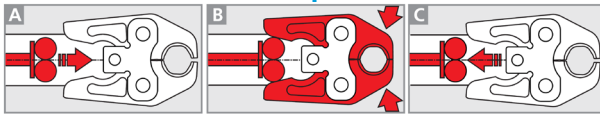
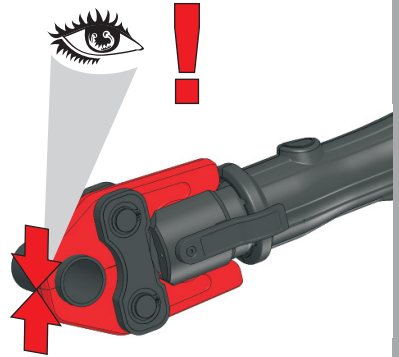
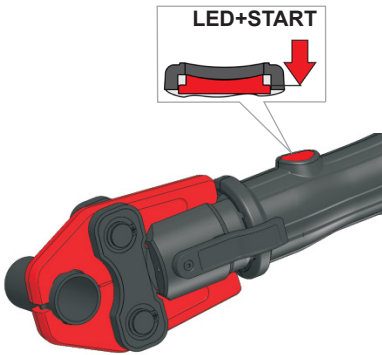


E Operating

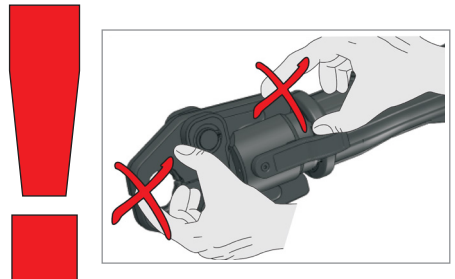
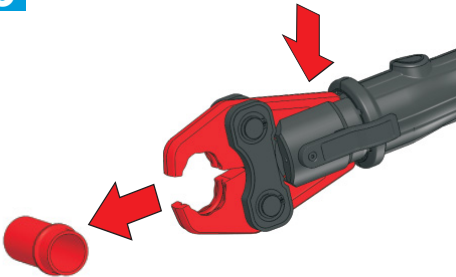
1



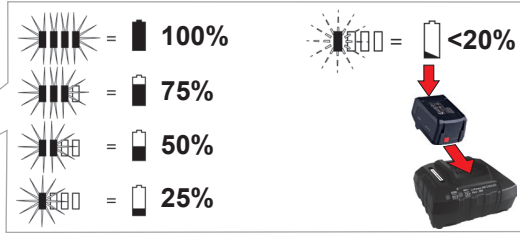
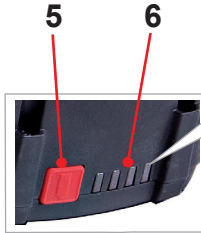
2



3



Battery / Charger F



	art. no.	U	C	W	Ic	t
Battery 18 V / 2,0 Ah	1947130	18 V	2,0 Ah	400 g	3 A	40 min
Battery 18 V / 4,0 Ah	1947131	18 V	4,0 Ah	670 g	3 A	80 min



	art. no.	U1	f1	P1	U2	I2	Nc	W
Charger	1947132	220 - 240V	50 - 60Hz	85W	14 - 42V	3,0 A DC	4 - 10	600g

fig. charger and battery similar

Intro

SVENSKA - Bruksanvisning i original

Läs igenom bruksanvisningen och förvara den väl! Kasta inte bort den! Garantin upphör om apparaten har använts eller betjänats på ett felaktigt sätt! Med reservation för tekniska ändringar!

Sida 1

ENGLISH

Please read and retain these directions for use. Do not throw them away! The warranty does not cover damage caused by incorrect use of the equipment! Subject to technical modifications!

Page 11

EU-FÖRSÅKRAN

Vi försäkrar på eget ansvar att denna produkt uppfyller de angivna normerna och riktlinjerna.

EU-DECLARATION OF CONFORMITY

We declare on our sole accountability that this product conforms to the standards and guidelines stated.



NOVIPRO Pressing machine 4000:
2014/30/EU, 2006/42/EG, 2011/65/EU,
EN 62841-1, EN 61000-6-2, EN 61000-6-4

Herstellerunterschrift
Manufacturer/ authorized representative signature

Beriar Maroof Järfälla, 13.10.2020
Quality and Environmental Manager, products

Technische Unterlagen bei/ Technical file at:
Dahl Sverige AB
Ulvsättravägen 1, 176 77 JÄRFÄLLA
SWEDEN
Phone +46 (0)8 583 595 00
Fax +46 (0)8 583 595 96



Charger:
2014/35/EU, 2014/30/EU, 2011/65/EU, EN 55014-1,
EN 55014-2, EN 61000-3-2, EN 61000-3-3,
EN 60335-1, EN 60335-2-29, EN 50581

Herstellerunterschrift
Manufacturer/ authorized representative signature

Beriar Maroof Järfälla, 19.12.2017
Quality and Environmental Manager, products

Technische Unterlagen bei/ Technical file at:
Dahl Sverige AB
Ulvsättravägen 1, 176 77 JÄRFÄLLA
SWEDEN
Phone +46 (0)8 583 595 00
Fax +46 (0)8 583 595 96

1	Anvisningar om säkerhet	2
1.1	Föreskriven användning	2
1.2	Allmänna säkerhetsanvisningar för elverktyg	2
1.3	Säkerhetsanvisningar	4
2	Teknisk data PRESSMASKIN 4000	6
3	Teknisk data batteri och laddare.....	6
4	Apparatens funktion	7
4.1	Byta batteri (A)	7
4.2	NÖD-STOPP-knapp (B-1)	7
4.3	Tillkoppling (B-2).....	7
4.4	Vända pressbackarna (B-3).....	7
4.5	LED (C)	7
4.6	Sätta i pressbacken (D)	7
4.7	Manövrering (E).....	7
4.8	Laddare och batteri (F)	8
5	Skötsel och underhåll.....	9
6	Tillbehör	9
7	Kundservice	9
8	Avfallshantering.....	10

Symboler i detta dokument:



Fara!

Denna symbol varnar för personskador.



OBS!

Denna symbol varnar för skador på material eller miljö.



Uppmaning till att agera

1.1 Föreskriven användning

Användaren ansvarar för skador som uppstår pga. ej avsedd användning.

Följ gällande föreskrifter för skadeprevention och de medföljande säkerhetsanvisningarna.

PRESSMASKIN 4000:

PRESSMASKIN 4000 ska uteslutande användas tillsammans med NOVIPRO eller ROTHENBERGER pressbackar.

Produkten och pressbackarna ska uteslutande används för att pressning av rör och armaturer för vilka pressbackarna speciellt är avsedda för. All annan användning strider mot den föreskrivna användningen och är därför inte tillåten.

Dahl Sverige AB ansvarar inte för skador som följd av att produkten används på annat än föreskrivet sätt eller om pressbackar av andra tillverkare.

Till den föreskrivna användningen räknas också att anvisningarna i bruksanvisningen beaktas och att man följer de angivna inspektions- och underhållsintervallerna samt att alla tillämpliga säkerhetsbestämmelser beaktas.

PRESSMASKIN 4000 är ett handstyrt elverktyg, därför är det inte tillåtet att använda det stationärt!

Denna produkt får endast användas på föreskrivet sätt och för det föreskrivna användningsområdet.

Laddare och batteri:

Laddarna är bara avsedda för att ladda NOVIPRO batterier.

Enheten är inte avsedd för användning av personer med begränsad fysisk, sensorisk eller mental färdighet eller som saknar erfarenhet och/eller kunskaper, dvs. någon som kräver hjälp med anvisningar för att använda enheten eller står under överinseende av någon som ansvarar för säkerheten.

Försök aldrig ladda batterier som inte är avsedda för uppladdning. Explosionsrisk!

Batterierna är avsedda för användning med matchande sladdlösa NOVIPRO elverktyg. Ladda bara med NOVIPRO-laddare. Behöver du hjälp att hitta rätt maskin, kontakta din återförsäljare. Följ bruksanvisningen till maskinen du använder.

1.2 Allmänna säkerhetsanvisningar för elverktyg



WARNING! Läs alla säkerhetsvarningar, instruktioner, illustrationer och specifikationer som ingår med detta elverktyg.

Fel som uppstår till följd av att instruktionerna nedan inte följts kan orsaka elstöt, brand och/eller allvarliga personskador.

Förvara alla varningar och anvisningar för framtida bruk.

Nedan använt begrepp "Elverktyg" hänför sig till nätdrivna elverktyg (med nätsladd) och till batteridrivna elverktyg (sladdlösa).


1) Arbetsplatssäkerhet

- Håll arbetsplatsen ren och välbelyst.** Oordning på arbetsplatsen och dåligt belyst arbetsområde kan leda till olyckor.
- Använd inte elverktyget i explosionsfarlig omgivning med brännbara vätskor, gaser eller damm.** Elverktygen alstrar gnistor som kann antända dammet eller gaserna.
- Håll under arbetet med elverktyget barn och obehöriga personer på betryggande avstånd.** Om du störs av obehöriga personer kan du förlora kontrollen över elverktyget.

2) Elektrisk säkerhet

- Elverktygets stickpropp måste passa till vägguttaget. Stickproppen får absolut inte förändras. Använd inte adapterkontakter tillsammans med skyddsjordade elverktyg.** Oförändrade stickproppar och passande vägguttag reducerar risken för elektriskt slag.
- Undvik kroppskontakt med jordade ytor som t. ex. rör, värmeelement, spisar och kylskåp.** Det finns en större risk för elektriskt slag om din kropp är jordad.

- c) **Skydda elverktyget mot regn och väta.** Tränger vatten in i ett elverktyg ökar risken för elektriskt slag.
 - d) **Missbruka inte nätsladden och använd den inte för att bära eller hänga upp elverktyget och inte heller för att dra stickproppen ur vägguttaget. Håll nätsladden på avstånd från värme, olja, skarpa kanter och rörliga maskindelar.** Skadade eller tilltrasslade ledningar ökar risken för elstöt.
 - e) **När du arbetar med ett elverktyg utomhus använd endast förlängningssladdar som är avsedda för utomhusbruk.** Om en lämplig förlängningssladd för utomhusbruk används minskar risken för elstöt.
 - f) **Använd ett felströmsskydd om det inte är möjligt att undvika elverktygets användning i fuktig miljö.** Felströmsskyddet minskar risken för elstöt.
- 3) Personssäkerhet**
- a) **Var uppmärksam, kontrollera vad du gör och använd elverktyget med förnuft. Använd inte elverktyget när du är trött eller om du är påverkad av droger, alkohol eller mediciner.** Under användning av elverktyg kan även en kort uppmärksamhet leda till allvarliga kroppsskador.
 - b) **Bär alltid personlig skyddsutrustning och skyddsglasögon.** Den personliga skyddsutrustningen som t. ex. dammfiltermask, halkfria säkerhetsskor, hjälm eller hörselskydd – med beaktande av elverktygets modell och driftsätt – reducerar risken för kroppsskada.
 - c) **Undvik oavsiktlig igångsättning. Kontrollera att elverktyget är fränkopplat innan du ansluter stickproppen till vägguttaget och/eller ansluter/tar bort batteriet, tar upp eller bär elverktyget.** Om du bär elverktyget med fingret på strömställaren eller ansluter påkopplat elverktyg till nätströmmen kan olycka uppstå.
 - d) **Ta bort alla inställningsverktyg och skruvnycklar innan du kopplar på elverktyget.** Ett verktyg eller en nyckel i en roterande komponent kan medföra kroppsskada.
 - e) **Undvik onormala kroppsställningar. Se till att du står stadigt och håller balansen.** I detta fall kan du lättare kontrollera elverktyget i oväntade situationer.
 - f) **Bär lämpliga kläder. Bär inte löst hängande kläder eller smycken. Håll håret, kläderna och handskarna på avstånd från rörliga delar.** Löst hängande kläder, smycken och långt hår kan dras in av roterande delar.
 - g) **När elverktyg används med dammsugnings- och -uppsamlingsutrustning, se till att dessa är rätt monterade och används på korrekt sätt.** Användning av dammsugning minskar de risker damm orsakar.
 - h) **Låt inte vanan att ofta använda verktygen göra att du blir slarvig och ignorerar verktygets säkerhetsprinciper.** En vårdslös åtgärd kan leda till allvarlig personskada inom bråkdelen av en sekund.
- 4) Korrekt användning och hantering av elverktyg**
- a) **Överbelasta inte elverktyget. Använd för aktuellt arbete avsett elverktyg.** Med ett lämpligt elverktyg kan du arbeta bättre och säkrare inom angivet effektområde.
 - b) **Ett elverktyg med defekt strömställare får inte längre användas.** Ett elverktyg som inte kan kopplas in eller ur är farligt och måste repareras.
 - c) **Dra stickproppen ur vägguttaget och/eller ta bort batteriet, om det kan tas ut ur elverktyget, innan inställningar utförs, tillbehörskomponenter byts ut eller elverktyget lagras.** Denna skyddsåtgärd förhindrar oavsiktlig inkoppling av elverktyget.
 - d) **Förvara elverktygen oåtkomliga för barn. Låt elverktyget inte användas av personer som inte är förtrogna med dess användning eller inte läst denna anvisning.** Elverktygen är farliga om de används av oerfarna personer.
 - e) **Underhåll elverktyg och tillbehör omsorgsfullt. Kontrollera att rörliga komponenter fungerar felfritt och inte kärvar, att komponenter inte brustit eller skadats; orsaker som kan leda till att elverktygets funktioner påverkas menligt. Låt skadade delar repareras innan elverktyget tas i bruk.** Många olyckor orsakas av dåligt skötta elverktyg.
 - f) **Håll skärverktygen skarpa och rena.** Omsorgsfullt skötta skärverktyg med skarpa eggar kommer inte så lätt i kläm och går lättare att styra.

- g) **Använd elverktyget, tillbehör, insatsverktyg osv. enligt dessa anvisningar. Ta hänsyn till arbetsvillkoren och arbetsmomenten.** Om elverktyget används på ett sätt som det inte är avsett för kan farliga situationer uppstå.
- h) **Håll handtag och greppytor torra, rena och fria från olja och fett.** Hala handtag och greppytor ger ingen säker hantering och kontroll över verktyget i oväntade situationer.
- 5) **Omsorgsfull hantering och användning av sladdlösa elverktyg**
 - a) **Ladda batterierna endast i de laddare som tillverkaren rekommenderat.** Om en laddare som är avsedd för en viss typ av batterier används för andra batterityper finns risk för brand.
 - b)  **WARNING! Använd endast batterier eller batterityp som är avsedda för aktuellt elverktyg.** Används andra batterier finns risk för explosioner, kroppsskada och brand.
 - c) **Håll gem, mynt, nycklar, spikar, skruvar och andra små metallföremål på avstånd från reservbatterier för att undvika en bygling av kontaktarna.** En kortslutning av batteriets kontakter kan leda till brännskador eller brand.
 - d) **Om batteriet används på fel sätt finns risk för att vätska rinner ur batteriet. Undvik kontakt med vätskan. Vid oavsiktlig kontakt spola med vatten. Om vätska kommer i kontakt med ögonen uppsök dessutom läkare.** Batterivätskan kan medföra hudirritation eller brännskada.
 - e) **Använd aldrig ett skadat eller förändrat batteri.** Skadade eller förändrade batterier kan förhålla sig på ett oväntat sätt och leda till brand, explosion eller skaderisker.
 - f) **Utsätt aldrig ett batteri för eld eller höga temperaturer.** Eld och temperaturer över 130 °C (265 °F) kan framkalla en explosion.
 - g) **Följ alla anvisningar om laddning och ladda aldrig upp batterier eller det batteridrivna verktyget utanför det temperaturområde som anges i bruksanvisningen.** Felaktig uppladdning eller uppladdning utanför det tillåtna temperaturområdet kan förstöra batteriet och öka brandrisken.
- 6) **Service**
 - a) **Låt endast kvalificerad fackpersonal reparera elverktyget och endast med originalreservdelar.** Detta garanterar att elverktygets säkerhet upprätthålls.
 - b) **Underhåll aldrig skadade batterier.** Allt underhåll av batterier får endast utföras av tillverkaren eller av auktoriserad kundtjänstverkstad.

1.3 Säkerhetsanvisningar

Beteckningen pressbackar omfattar också mellanbackar, pressring och presslingor.

PRESSMASKIN 4000:

Ha aldrig med fingrarna eller andra kroppsdelar i cylinderns och pressbackarnas arbetsområdet! Ta alltid ut batteriet innan arbeten utförs på maskinen.

Om maskinen skadas så svårt att elektriska komponenter eller delar av drivordningen ligger friaska arbetet omedelbart avbrytas, batteriet tas ut och kundtjänst kontaktas! Ej sakkunnigt utförda reparationer kan innebära allvarliga risker för användaren!

Får endast användas av kvalificerade fackmän från VVS-branschen efter fullgjord utbildning.

Verktyget får endast användas med isatt pressback! Pressbacken måste vara i absolut felritt tekniskt tillstånd. Använd verktyget endast om det verkligen fungerar felritt!

Underhåll och reparation får endast utföras på en fackverkstad som NOVIPRO har auktoriserad!

Använd endast lämpliga och av NOVIPRO rekommenderade pressbackar. Se Produktblad på www.dahl.se.

När du har satt i pressbacken måste du absolut kontrollera att låssprinten verkligen har gått i lås ordentligt!

Om en störning resp ett fel registreras i samband med pressningen ska du omgående trycka på NÖD-STOPP-knappen!

Kontrollera efter pressningen att rörförbindningen sitter fast ordentligt!

Rörförbindningar som inte är felfria måste pressas en gång till med en ny armatur!

Beakta armatur- och rörtillverkarnas direktiv resp föreskrifter.

Se till att inte fukt eller rinnande vatten kan komma in i maskinens inre vid pressning av otäta pressförbindningar!

Kontrollera med lämpliga kontrollverktyg att rörsystemet är tätt när installationsarbetena är klara!

Laddare och batteri:

Denna laddare är inte avsedd för användning av barn eller personer med begränsad fysisk, sensorisk eller mental förmåga eller med bristande kunskap och erfarenhet. Denna laddare får användas av barn från 8 år och personer med begränsad fysisk, sensorisk eller mental förmåga eller med bristande kunskap och erfarenhet om de övervakas av en person som ansvarar för deras säkerhet, eller som instruerar dem i säker hantering av laddaren och gör att de förstår riskerna. I annat fall föreligger fara för felanvändning och skador.

Håll barn under uppsikt vid användning, rengöring och underhåll. På så sätt säkerställs att barn inte leker med laddaren.

Ladda inga engångsbatterier.



Varning för livsfarlig elspänning!!



Använd bara laddaren inomhus!

Skydda laddaren mot fukt!

Tillåt aldrig att barn använder enheten. Håll barnen under uppsikt, så att de inte leker med enheten.

Håll barn borta från laddaren och arbetsområdet!

Förvara laddaren oåtkomlig för barn!

Dra genast ur kontakten vid rökutveckling eller brand i laddaren!

Stick aldrig in föremål i laddarens ventilationsöppningar - risk för stötar resp. kortslutning!

Ladda inte fulladdade batterier!



Skydda batterierna mot fukt!



Skydda batterierna mot brand!

Använd aldrig trasiga eller deformerade batterier!

Ladda inte batterier med AIR COOLED-laddare i områden med mycket metalldamm.

Öppna aldrig batterierna!

Rör eller kortslut aldrig batteripolerna!



Trasiga litiumjonbatterier kan läcka en något sur, brännbar vätska!



Om du får läckande batterivätska på huden, spola direkt med rikligt med vatten. Får du batterivätska i ögonen, skölj med rent vatten och sök omedelbart läkarvård!

Transport av litiumjonbatterier: De litiumjonbatterier som ingår är underkastade kraven för farligt gods. Användaren kan utan ytterligare förpliktelser transportera batterierna på allmän väg. Vid transport genom tredje person (t. ex. flygfrakt eller spedition) ska speciella villkor för förpackning och märkning beaktas. I detta fall bör vid förberedelse av transport en expert för farligt gods konsulteras.

Batterier får försändas endast om höljet är oskadat. Tejpa öppna kontakter och förpacka batteriet så att det inte kan röras i förpackningen. Beakta även tillämpliga nationella föreskrifter.

2 Teknisk data PRESSMASKIN 4000

Batterispänning.....	18 V
Nominell ineffekt.....	540 W
Motorvarvtal.....	22000 min ⁻¹
Kolvkraft.....	max. 34 kN
Trycktid (allt efter nominell bredd).....	ca. 5 s
Mått (lxbxh).....	450 x 125 x 79 mm
Vikt (utan batteri).....	ca. 2,9 kg
Arbetsområde (System beroende).....	Ø 12 – 108 mm
Användningstemperatur.....	-10 – 60°C / 14 – 140°F
Driftläge.....	S3

Ljudtrycksnivå (L_{pA}).....71 dB (A) | K_{pA} 3 dB (A)

Ljudeffektnivå (L_{WA}).....82 dB (A) | K_{WA} 3 dB (A)

Ljudtrycksnivån kan vara högre än 85 dB (A) när man arbetar med produkten. Använd hörsel-skydd! Mätvärdena har uppmätts enligt EN 62841-1.

Totalvärde vibration.....≤ 2,5 m/s² | K= 1,5m/s²

Det totala vibrationsvärdet och bullervärdena som anges i denna bruksanvisning mäts genom en standardiserad mätmetod och kan användas för att jämföra ett elverktyg med ett annat. De kan också användas för en preliminär bedömning av belastningen.



De angivna vibrations- och bullervärdena kan under verklig användning av elverktyget variera beroende på vilken typ av verktyg det är och sättet på hur det används, och i synnerhet beroende på vilken typ av arbetsstycke som bearbetas.

Identifiera ytterligare säkerhetsåtgärder för att skydda användaren baserat på en uppskattning av vibrationsbelastningen under faktiska användningsförhållanden (i detta fall ska alla delar av driftscykeln beaktas, exempelvis tidsperioder när elverktyget är avstängt, och sådana när det är verkligen påslaget men kör utan belastning).

3 Teknisk data batteri och laddare

Batteri:

U = Spänning

C = Kapacitet

W = Vikt

I_c = Laddningsström

t = Laddningstid (90% fullt)

Laddningsspänning.....20,75 V DC

Laddningstemperatur.....0° - 50° C

Max. temperatur laddning...5° - 50° C

Ladda upp batteriet helt före första användningen!

Laddare:

U1 = Inspänning

f1 = Ingångsfrekvens

P1 = Ineffekt

U2 = Laddningsspänning

I2 = Max. laddningsström

Nc = Antal battericeller

W = Vikt

! Beakta nätspänningen! Se laddarens typskylt!

4 Apparaterns funktion

4.1 Byta batteri (A)

Skjut in batteriet tills det hörs att låsanordningen snäpper in. (LED blinkar snabbt = Kontakt finns.) För att ta ut batteriet ska låsanordningen tryckas in. Batteriet kan därefter tas ut.



Om den batterispänning som behövs underskrids blinkar lysdioden och vid återstart hörs en ljudserie. Ladda i så fall batteriet i batteriladdaren.

4.2 NÖD-STOPP-knapp (B-1)

Om det skulle finnas risk att skada sig eller att verktyget tar skada under pressningen ska man omgående trycka på NÖDSTOPP-knappen och släppa PÅ-brytaren! Då öppnas ventilen och kolven går tillbaka till utgångsläget.

4.3 Tillkoppling (B-2)

Tryck igenom PÅ-knappen tills pressnings-förfarandet är slutfört. När motorn stängs av indikerar det att pressningsförfarandet är slutfört.

4.4 Vända pressbackarna (B-3)

Beroende på användningsområdet kan man vända pressbacken 270°.

4.5 LED (C)

De vita LED-lamporna lyser genom start av pressningsförfarandet (till cirka 30 sek. efter pressningsförfarandets slut).

De vita LED-lamporna: Efter 40 000 inpressningar blinkar LED-lamporna efter varje inpressning som en påminnelse om kontroll. Ett internt räkneverk sparar antalet pressningar som gjorts sedan leverans från fabriken.

4.6 Sätta i pressbacken (D)

Ta ut batteriet!

- Öppna låssprinten (1).
- Skjut på den för ändamålet lämpliga pressbacken (2).
- Lås låssprinten (3).

Varje gång pressback byts ska man kontrollera att den monterade pressbacken motsvarar den kontur som ska pressas och den nominella diameter som den koppling har som ska pressas. Genom visuell kontroll ska man säkerställa att pressbacken är komplett stängd ända fram till pressomgångens slut.

4.7 Manövrering (E)

Använd nedast systemkonforma pressarmatursystem samt pressbackar som är konstruerade för dessa.

Pressbackens nominella vidd måste stämma överens med pressarmaturens nominella vid.



När man sätter i rör-/pressarmatursystemet finns risk att klämma fingrarna eller andra kroppsdelar i området kring pressbacken!

- Skjut pressarmaturen på röret (1). Tryck isär pressbackarna och lägg i röret med pressarmaturen i en rät vinkel.



Det får inte hamna några främmande partiklar mellan presskonturen och armaturen. Detta skulle leda till felaktig pressning!

- Tryck igenom PÅ-knappen tills pressningsförfarandet är slutfört (2). När motorn stängs av indikerar det att pressningsförfarandet är slutfört.
- Tryck isär pressbackarna och tag bort verktyget från pressningsstället (3).

Starta inte maskinen under kolvens tillbakagång eller med tryckt nödstoppsbrytare!

Översikt:

1	Batteri	4	Varningslampan
2	Skjutfäste	5	Knapp till laddindikeringen
3	Laddindikering	6	Ladd- och signalindikering

Idrifttagning:

Kontrollera först att spänningen och frekvensen på märkskylten stämmer överens med nätströmmen du ska använda.

Maskiner av den här typen som kan generera likström, kan påverka enklare jordfelsbrytare. Använd typ F eller bättre med brytström på max. 30 mA.



Se till så att ventilationsöppningarna på laddaren inte är igensatta innan du använder den. Håll ett avstånd om minst 5 cm till andra föremål!

Självtest:

→ Sätta i kontakten.

(4)Varningsindikeringen, laddindikeringen och underhållsladdindikeringen tänds efter varandra i ca (3)1 sekund, den inbyggda fläkten går på i ca 5 sekunder.

Batteri:

Ladda batteriet (1) före användning.

Ladda batteriet när effekten avtar.

Optimal förvaringstemperatur ligger mellan 10°C och 30°C. Tillåten förvaringstemperatur ligger mellan 0 och 50°C.

Litiumjonbatterier har ladd- och signalindikering (6):

→ Tryck på knappen (5), så ger lysdioderna laddindikering.

Om en lysdiod blinkar, så är batteriet nästan urladdat och kräver laddning igen.

Användning:**Ladda batteriet:**

→ Skjut på batteriet tills det tar emot på skjutfästet (2).



Laddindikeringen (3) blinkar.

Underhållsladdning:

Laddaren slår automatiskt om till underhållsladdning när laddningen är klar.

Batteriet kan sitta kvar i laddaren, så att det är klart att använda.



Laddindikeringen (3) lyser fast.

Fel:

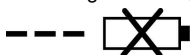
• Varningslampan (4) lyser fast.



Batteriet laddar inte. Temperaturen är för hög/låg.

Ligger batteritemperaturen mellan 0°C och 50°C, så börjar laddningen automatiskt.

• Varningsindikeringen (4) blinkar.



Trasigt batteri. Ta genast ut batteriet ur laddaren.

Batteriet är inte ordentligt påskjutet på skjutfästet (2).

PRESSMASKIN 4000:

Ta alltid ut batteriet innan arbeten utförs på maskinen.

Kontrollera pressbackarnas funktionsduglighet. Pressbackar som har tagit skada på något sätt får inte längre användas och ska skickas in till en NOVIPRO auktoriserad fackverkstad.

Kontrollera att pressbackarna och pressrullarna är lättmanövrerade.

Kontrollera låssprinten regelbundet om den har tagit skada. Om den skulle ha gjort det får den bara bytas ut på en NOVIPRO auktoriserad fackverkstad.

När arbetet är avslutat ska pressrullarna rengöras låssprinten och pressbackarna ska rengöras och smörjas med fett.

Använd endast press- och kullagerfett av god kvalitet.

Presskonturen måste vara fri från fett.

Övriga underhållsåtgärder och reparationer får endast vidtas respektive genomföras på en av NOVIPRO auktoriserad fackverkstad.

Om förseglingen skadas förlorar kunden sina garantianspråk.

Efter 40.000 pressningar eller 2 år måste verktyget lämnas in till en NOVIPRO auktoriserad fackverkstad för underhåll.

Skicka alltid maskinen komplett med batteri och batteriladdare i bärväska.

Elektro-hydraulisk maskin ska inte användas längre än 3 timmar vid -5 ° C / 23°F.

Lagra alltid batteri och maskin åtskilda.

Laddaren:

Laddaren får bara repareras av elektriker!

Blir sladden på maskinen skadad, så måste du låta tillverkaren, service eller behörig elektriker byta den för att undvika risk för fara.

6 Tillbehör

Name	Article number
Pressmaskin 4000 Grundset	1947129
Batteri för pressmaskin NP 18V/2,0AH	1947130
Batteri för pressmaskin NP 18V/4,0AH	1947131
Batteri laddare för pressmaskin NP14/36	1947132
Väska för Pressmaskin 4000	320497
Väska för Pressmaskin Kompakt	320498

7 Kundservice

Beställ dina tillbehör och reservdelar från din specialiståterförsäljare eller kontakta Kundservice.

Dahl Sverige AB

Box 67, 177 22 Järfälla, Sverige

www.dahl.se

Teknisk support

Telefon: 020-626622

E-post: tks@novipro.se

Vissa delar i detta verktyg innehåller ämnen som kan återvinnas. Detta kan utföras av certifierade återvinningsföretag. Vid skrotning av icke återvinningsbara ämnen (t.ex. elektronikskrot) skall du ta kontakt med ansvarig kommunal instans.

Kasta inte förbrukade batterier i elden eller i hushållssoporna. Lämna dem istället hos återförsäljaren som tar hand om dem på ett miljörätt sätt.

Gäller endast EU-länder:



Kasta inte elektriska verktyg bland hushållsavfall! Enligt direktiv 2012/19/EU om avfall som utgörs av eller innehåller elektriska eller elektroniska produkter och nationell lagstiftning genom vilken direktivet införlivats ska elektriska verktyg som inte längre är användbara samlas in separat och tillföras miljövänlig återvinning.

1	Safety Notes	12
1.1	Intended use.....	12
1.2	General Power Tool Safety Warnings.....	12
1.3	Special safety instructions.....	14
2	Technical data Pressing machine 4000	16
3	Technical Data charger and battery	17
4	Function of the Unit	17
4.1	Changing the battery (A).....	17
4.2	EMERGENCY STOP Button (B-1).....	17
4.3	To switch on (B-2).....	17
4.4	To turn the press jaw (B-3).....	17
4.5	LED (C).....	17
4.6	To insert the press jaw (D).....	17
4.7	Operation (E).....	18
4.8	Charger and battery (F).....	18
5	Care and Maintenance	19
6	Accessories	19
7	Customer service	20
8	Disposal	20

Markings in this document:



Danger!

This sign warns against the danger of personal injuries.



Caution!

This sign warns against the danger of property damage and damage to the environment.



Call for action

1.1 Intended use

The user bears sole responsibility for any damage caused by improper use.

Generally accepted accident prevention regulations and the enclosed safety information must be observed.

Pressing machine 4000:

Pressing machine 4000 is designed exclusively for the use of pressing jaws manufactured by ROTHENBERGER or that have been declared suitable by NOVIPRO.

The device and the press jaws are designed exclusively for crimp fittings, for which the corresponding pressing jaws have been designed. Any other or additional use shall be deemed improper.

Dahl Sverige AB cannot accept any liability for the resultant consequences and damage, nor for the use of pressing jaws from other manufacturers, neither for damage caused by these pressing jaws.

Proper usage also includes compliance with the operating manual, compliance with the inspection and servicing conditions and adherence to all the relevant safety regulations.

Pressing machine 4000 is a handheld electric machine and must not be used for stationary applications.

This device may only be used correctly as described.

Charger and battery:

The chargers are only suitable for charging NOVIPRO battery packs.

This tool is not designed for use by persons with physical, sensory or mental disabilities, or with insufficient experience and/or knowledge, unless they are supervised by a person responsible for their safety, or have received instructions on how to use the tool by this person.

Never attempt to charge batteries that are not rechargeable. Danger of explosion!

The battery packs are designed for use in corresponding NOVIPRO battery-operated power tools. They must only be charged using NOVIPRO chargers. To select the appropriate device, please contact your NOVIPRO dealer. Read the relevant instructions for the devices used.

1.2 General Power Tool Safety Warnings



WARNING! Read all safety warnings, instructions, illustrations and specifications provided with this power tool.

Failure to follow all instructions listed below may result in electric shock, fire and/or serious injury.

Save all warnings and instructions for future reference.

The term "power tool" in the warnings refers to your electrically-operated (corded) power tool or battery-operated (cordless) power tool.

1) Work area safety


- a) **Keep work area clean and well lit.** Cluttered and dark areas invite accidents.
- b) **Do not operate power tools in explosive atmospheres, such as in the presence of flammable liquids, gases or dust.** Power tools create sparks which may ignite the dust or fumes.
- c) **Keep children and bystanders away while operating a power tool.** Distractions can cause you to lose control.

2) Electrical safety

- a) **Power tool plugs must match the outlet. Never modify the plug in any way. Do not use any adapter plugs with earthed (grounded) power tools.** Unmodified plugs and matching outlets will reduce risk of electric shock.
- b) **Avoid body contact with earthed or grounded surfaces, such as pipes, radiators, ranges and refrigerators.** There is an increased risk of electric shock if your body is earthed or grounded.

- c) **Do not expose power tools to rain or wet conditions.** Water entering a power tool will increase the risk of electric shock.
 - d) **Do not abuse the cord. Never use the cord for carrying, pulling or unplugging the power tool. Keep cord away from heat, oil, sharp edges and moving parts.** Damaged or entangled cords increase the risk of electric shock.
 - e) **When operating a power tool outdoors only, use an extension cords suitable for outdoor use.** Use of a cord suitable for outdoor use reduces the risk of electric shock.
 - f) **If operating a power tool in a damp location is unavoidable, use a residual current device (RCD) protected supply.** Use of an RCD reduces the risk of electric shock.
- 3) Personal safety**
- a) **Stay alert, watch what you are doing and use common sense when operating a power tool. Do not use a power tool while you are tired or under the influence of drugs, alcohol or medication.** A momentary lack of attention while operating power tools may result in serious personal injury.
 - b) **Use personal protective equipment. Always wear eye protection.** Protective equipment such as dust mask, non-skid safety shoes, hard hat, or hearing protection used for appropriate conditions will reduce personal injuries.
 - c) **Prevent unintentional starting. Ensure the switch is in the off-position before connecting to power source and/or battery pack, picking up or carrying the tool.** Carrying power tools with your finger on the switch or energising power tools that have the switch on invites accidents.
 - d) **Remove any adjusting key or wrench before turning the power tool on.** A wrench or a key left attached to a rotating part of the power tool may result in personal injury.
 - e) **Do not overreach. Keep proper footing and balance at all times.** This enables better control of the power tool in unexpected situations.
 - f) **Dress properly. Do not wear loose clothing or jewellery. Keep your hair, clothing and gloves away from moving parts.** Loose clothes, jewellery or long hair can be caught in moving parts.
 - g) **If devices are provided for the connection of dust extraction and collection facilities, ensure these are connected and properly used.** Use of dust collection can reduce dust-related hazards.
 - h) **Do not let familiarity gained from frequent use of tools allow you to become complacent and ignore tool safety principles.** A careless action can cause severe injury within a fraction of a second.
- 4) Power tool use and care**
- a) **Do not force the power tool. Use the correct power tool for your application.** The correct power tool will do the job better and safer at the rate for which it was designed.
 - b) **Do not use the power tool if the switch does not turn it on and off.** Any power tool that cannot be controlled with the switch is dangerous and must be repaired.
 - c) **Disconnect the plug from the power source and/or remove the battery pack, if detachable, from the power tool before making any adjustments, changing accessories, or storing power tools.** Such preventive safety measures reduce the risk of starting the power tool accidentally.
 - d) **Store idle power tools out of the reach of children and do not allow persons unfamiliar with the power tool or these instructions to operate the power tool.** Power tools are dangerous in the hands of untrained users.
 - e) **Maintain power tools and accessories. Check for misalignment or binding of moving parts, breakage of parts and any other condition that may affect the power tool's operation. If damaged, have the power tool repaired before use.** Many accidents are caused by poorly maintained power tools.
 - f) **Keep cutting tools sharp and clean.** Properly maintained cutting tools with sharp cutting edges are less likely to bind and are easier to control.
 - g) **Use the power tool, accessories and tool bits etc., in accordance with these instructions, taking into account the working conditions and the work to be performed.** Use

of the power tool for operations different from those intended could result in a hazardous situation.

- h) **Keep handles and grasping surfaces dry, clean and free from oil and grease.** Slippery handles and grasping surfaces do not allow for safe handling and control of the tool in unexpected situations.
- 5) **Battery tool use and care**
 - a) **Recharge only with the charger specified by the manufacturer.** A charger that is suitable for one type of battery pack may create a risk of fire when used with another battery pack.
 - b)  **WARNING! Use power tools only with specifically designated battery packs and respectively battery types.** Use of any other battery packs may create a risk of explosions, injury and fire.
 - c) **When battery pack is not in use, keep it away from other metal objects like paper clips, coins, keys, nails, screws, or other small metal objects that can make a connection from one terminal to another.** Shorting the battery terminals together may cause burns or a fire.
 - d) **Under abusive conditions, liquid may be ejected from the battery; avoid contact. If contact accidentally occurs, flush with water. If liquid contacts eyes, additionally seek medical help.** Liquid ejected from the battery may cause irritation or burns.
 - e) **Do not use a damaged or modified battery.** Damaged or modified batteries can behave unexpectedly and lead to fires, explosions or injuries.
 - f) **Do not expose a battery for fire or high temperatures.** Fire or temperatures above 130°C (265°F) can cause an explosion.
 - g) **Follow all the instructions for charging and never charge the battery or the cordless tool outside the temperature range specified in the operating instructions.** Incorrect charging or charging outside the permitted temperature range can destroy the battery and increase the fire risk.
- 6) **Service**
 - a) **Have your power tool serviced by a qualified repair person using only identical replacement parts.** This will ensure that the safety of the power tool is maintained.
 - b) **Never service damaged batteries.** All maintenance of batteries should only be carried out by the manufacturer or authorised customer service points.

1.3 Special safety instructions

The term press jaw also includes main Jaw, press ring and press chain.

Pressing machine 4000:

Never hold your fingers or other body parts in the working area of the cylinder or the press jaws. Remove the battery before carrying out any work on the machine.

If the device is so badly damaged that electric cables or drive parts are exposed, disconnect the mains plug immediately and contact your service outlet. Unauthorized repair work may result in the user suffering major injuries or even death.

Only personnel trained in how to use the device may make crimp pipe joints using the Pressing machine 4000.

The machine may only be used with a press jaw inserted into it. The press jaw must be in perfect technical condition.

Only start the machine if it is in perfect working order.

Servicing and repair work may only be carried out by workshops authorized by NOVIPRO.

Use only suitable press jaws and press fitting systems that have been approved by NOVIPRO.

After you have inserted the press jaw check that the bolt is securely locked.

In the event of problems during the pressing process, press the EMERGENCY STOP button.

Check that the pipe joint is secure after you have completed the pressing process.

Imperfect pipe joints must be compressed again using a new fitting.

Follow the installation instructions supplied by the fitting and pipe manufacturers.

Assure by pressing leaky press fittings that no humidity respectively lotic water reaches into the inside of the machine!

After finishing the work, check the installation with appropriate testing equipment and assure that it is leakproof!

Charger and battery:

This charger is not intended for use by children and persons with physical, sensory or mental limitations or a lack of experience or knowledge. This charger can be used by children aged 8 and above and by persons who have physical, sensory or mental limitations or a lack of experience or knowledge if a person responsible for their safety supervises them or has instructed them in the safe operation of the charger and they understand the associated dangers. Otherwise, there is a danger of operating errors and injuries.

Supervise children during use, cleaning and maintenance. This will ensure that children do not play with the charger.

Do not charge non-rechargeable batteries.



Danger - electrical voltage!!



Only use the charger indoors!

Protect the charger from moisture!

Never allow children to use the machine. Children should be supervised to ensure that they do not play with the tool.

Keep children away from the battery charger and the working area!

Keep your battery charger out of reach of children!

Pull out the mains plug immediately if the battery charger starts to smoke or flames emerge!

Do not insert objects into the ventilation slots on the battery charger – there is a danger of electric shocks and short circuits!

Do not recharge a fully charged battery pack!



Protect battery packs from water and moisture!



Do not expose battery packs to naked flame!

Do not use faulty or deformed battery packs!

In areas with high metal dust exposure do not load any battery packs with AIR COOLED chargers.

Do not open battery packs!

Do not touch or short-circuit battery packs!



Slightly acidic, flammable fluid may leak from defective Li-ion battery packs!



If battery fluid leaks out and comes into contact with your skin, rinse immediately with plenty of water. If battery fluid leaks out and comes into contact with your eyes, wash them with clean water and seek medical attention immediately!

Transporting li-ion battery packs: The contained lithium-ion batteries are subject to the Dangerous Goods Legislation requirements. The user can transport the batteries by road without further requirements. When being transported by third parties (e.g.: air transport or forwarding agency), special requirements on packaging and labelling must be observed. For preparation of the item being shipped, consulting an expert for hazardous material is required. Only send the battery pack if the housing is intact and no fluid is leaking. Remove the battery pack from the machine for sending. Prevent the contacts from short-circuiting (e.g. by protecting them with adhesive tape).

Dispatch batteries only when the housing is undamaged. Tape or mask off open contacts and pack up the battery in such a manner that it cannot move around in the packaging. Please also observe possibly more detailed national regulations.

2 Technical data Pressing machine 4000

Battery voltage.....	18 V
Rated power consumption	540 W
Motor speed.....	22000 min ⁻¹
Maximum piston force.....	max. 34 kN
Pressing time (according to nominal size).....	ca. 5 s
Dimensions (L x W x H)	450 x 125 x 79 mm
Weight (without battery)	ca. 2,9 kg
Working range. (system- dependent)	Ø 12 – 108 mm
Application temperature range	-10 – 60°C / 14 – 140°F
Operating mode	S3
Sound pressure level (L _{pA})	71 dB (A) K _{pA} 3 dB (A)
Sound power level (L _{WA})	82 dB (A) K _{WA} 3 dB (A)
The noise level during operation can exceed 85 dB (A). Wear hearing protection!	
Measured values determined in accordance with EN 62841-1.	
Vibration total value	≤ 2,5 m/s ² K= 1,5m/s ²

The Vibration Total Value quoted in these instructions and the quoted noise emission values were measured according to standardized measurement procedures and can be used to compare one electric power tool with another. They can also be used to make an initial estimate of the loading.



The quoted vibration and noise emissions can vary during actual use of the electric power tool dependent on the way in which the electric power tool is used, in particular what type of workpiece is being processed.

Establish additional safety measures to protect the operator which are based upon an estimate of the vibration loading during the actual usage conditions (in doing so taking account of parts of the operating cycle, for example times in which the electric power tool is switched and those in which it is switched on but not running under load).

3 Technical Data charger and battery

Battery:

U = Voltage
C = Capacity
W = Weight
Ic = Charge current
t = Approx. charging time (90% full)
Charging voltage.....20,75 V DC
Charging temperature.. 0° - 50° C, 32° - 122° F
Max. discharging
temperature.....5° - 50° C, 41° - 122° F
Recharge battery pack before first use!

Charger:

U1 = Input voltage
f1 = Input frequency
P1 = Input power
U2 = Charging voltage
I2 = Max. charge current
Nc = No. of battery cells
W = Weight



Pay attention to the electrical outlet voltage! Check the label on the bottom of the charger!

4 Function of the Unit

4.1 Changing the battery

(A)

Insert battery until the catch clicks into place. (LED flashes briefly = Contact made). To remove press the catch and take out the battery.



If the required voltage is not delivered by the battery, the LED will flash and a tone sequence will be issued during renewed starting. Charge the battery in the charger.

4.2 EMERGENCY STOP Button

(B-1)

If there is any danger to personnel or the machine during the pressing process, press the EMERGENCY STOP button immediately and release the ON switch. The valve will open and the piston will return to its initial position.

4.3 To switch on

(B-2)

Press the ON button until the pressing process has been completed. The motor cut out indicates the end of the moulding cycle.

4.4 To turn the press jaw

(B-3)

The press jaw can be turned through 270° depending on the application.

4.5 LED

(C)

The white LED's lights up by starting the press cycle (up to 30 sec. after end of the press cycle).

The white LEDs flash: after 40,000 pressing processes the LEDs flash after every pressing process as an indication of the need for the next inspection. An internal counter keeps a record of the number of pressing since leaving the factory.

4.6 To insert the press jaw

(D)

Remove battery!

- Open the bolt (1).
- Insert the appropriate press jaw for the job in hand (2).
- Lock the bolt (3).

After changing the press jaw it is essential to ensure that, once engaged, the crimping jaw matches the profile being moulded and the nominal width of the fitting being moulded. A visual inspection must be carried out in order to determine that the press jaw is fully closed at the end of the press cycle.

Use only system-compatible press fittings and press jaws designed for them. The nominal size of the press jaw must be identical with the nominal size of the press fitting.



When inserting the pipe / press fitting system, there is a risk of crush injuries for the fingers or other body parts near the press jaw!

- Push the press fitting on to the pipe (1). Pull the press jaw apart and insert the pipe with the press fitting at right angles.



There must be no foreign bodies between the press contour and the fitting. If you fail to ensure this, the pressing process will not produce a perfect joint!

- Press the ON button until the pressing process has been completed (2). The motor cut out indicates the end of the moulding cycle.
- Push the press jaw apart and take the machine off the joint (3).

Do not start the machine while the piston retracts or the emergency shutdown is pressed!

Overview:

1	Battery pack	4	Warning display
2	Sliding seat	5	Capacity indicator button
3	Operation display	6	Capacity and signal indicator

Start of operation



Before plugging in, check to see that the rated mains voltage and mains frequency, as specified on the rating label, match your power supply.

Devices such as this one, which generate direct current, may have an effect on basic residual-current circuit breakers. Use type F or better, with a release current of max. 30 mA.



Before commissioning the charger, ensure that the air slots are free. Minimum distance to other objects is 5 cm/ 2".

Self-test:

- Insert mains supply plug.

The warning display (4) and the operating indicator (3) light up one after the other for approx. 1 second and the installed fan runs for approx. 5 seconds.

Battery pack:

Charge the battery pack before use (1).

If performance diminishes, recharge the battery pack.

The ideal storage temperature is between 10°C / 50° F and 30°C / 86° F. The permissible storage temperature is between 0°C and 50°C / 32° - 122° F.

Li-ion battery packs have a capacity and signal indicator: (6)

- Press the button (5), the LEDs indicate the charge level.

If one LED is flashing, the battery pack is almost flat and must be recharged.

Handling

Charging battery pack:

- Push the battery pack completely to the stop on the sliding seat (2).



The operating indicator (3) flashes.

Conservation charge:

Once the charging process has finished, the battery charger automatically switches to conservation mode.

The battery pack can remain in the battery charger and is therefore always ready for use.

100%

The operating display (3) lights up continuously.

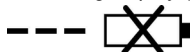
Fault:

- Warning display (4) lights up continuously.



Battery pack is not charged. Temperature too high/ too low. When the temperature of the battery pack is between 0 °C and 50 °C / 32° - 122° F, the charging process begins automatically.

- Warning display (4) flashes.



Battery pack is defective. Remove the battery pack immediately from the charger.

The battery pack was not pushed correctly onto the sliding seat (2).

5 Care and Maintenance

Pressing machine 4000:

Remove the battery prior to carrying out any work on the machine.

Check that the press jaws are fully functional. Damaged press jaws must not be used and must be sent to an authorised NOVIPRO repair shop.

Check that the press jaw and drive rolls move freely.

Check the bolt for signs of damage at regular intervals. Have damaged bolts replaced by an authorised NOVIPRO repair shop.

Clean and grease the drive rolls, the bolt and press jaws when you have finished work.

Use only high quality pressing or ball bearing grease.

The pressing contour must be kept free of grease.

All other servicing, maintenance and repair work must be carried out by an authorised NOVIPRO repair shop.

If the seal is damaged the warranty will be null and void.

After 40.000 pressing cycles or 2 years have the machine serviced by an authorised NOVIPRO workshop.

When dispatching the machine ensure that it is packed in its carrying case completely with battery and charger in the carry case only.

Electro-hydraulic machine does not exceed 3 hours in a -5° C / 23°F storage.

Disconnect battery from machine before storing.

Charger:

Repairs to the charger must only be carried out by qualified electricians.

If the mains connection cable of this tool is damaged, in order to prevent endangering personnel and property it must be replaced by the manufacturer, or the Customer Service of the manufacturer, or a similarly qualified person.

6 Accessories

Name	Article number
Pressing machine 4000 SET	1947129
Battery for pressing machine 18 V / 2,0 Ah	1947130
Battery for pressing machine 18 V / 4,0 Ah	1947131
Battery charger for pressing machine 14/36	1947132
Suitcase for pressing machine 4000	320497
Suitcase pressing machine compact	320498

7 Customer service

Order your accessories and spare parts from your specialist retailer or using our customer service:

Dahl Sverige AB

Box 67, 177 22 Järfälla, Sverige

www.dahl.se

Teknisk support

Telefon: 020-626622

E-post: tkn@novipro.se

8 Disposal

Components of the unit are recyclable material and should be put to recycling. For this purpose registered and certified recycling companies are available. For an environmental friendly disposal of the non-recyclable parts (e.g. electronic waste) please contact your local waste disposal authority.

Old batteries can be taken to your specialist dealer who will dispose of them in conformity with environmental regulations.

For EU countries only:



Do not dispose of electric tools with domestic waste. In accordance with European Directive 2012/19/EU on waste electrical and electronic equipment and its implementation as national law, electric tools that are no longer serviceable must be collected separately and utilised for environmentally compatible recycling.

NOVIPRO

Distribueras av:
Dahl Sverige AB
Optimera Svenska AB
Bevego Byggplåt & Ventilation AB
dahl.se | optimera.se | bevego.se