

# Installation av golvvärme i betong

Golvvärme i betong lämpar sig för nyinstallationer. Följande alternativ finns:

- Najat mot armering: Lämpling lösning om armering används vid gjutning av betong.
- I rörhållarskena: Finns i två varianter: med hullingar, som trycks ner i underliggande isolering och utan hullingar, för fastsättning med skruv/spik i underlaget.

## Övergripande principer för installation i betong

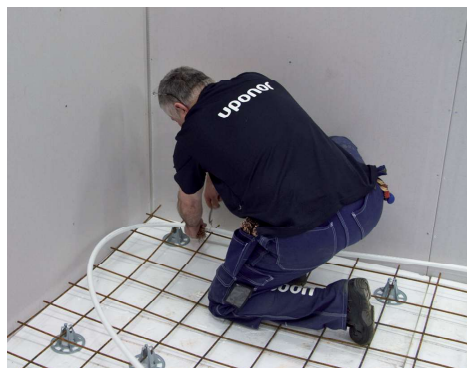
- Minitjockleken på betongen som täcker rören är 30 mm, räknat med 20 mm rör från rörens överkant. Om yttjockleken överstiger 100 mm får man en trögare reglering som följd.
- Centrumavståndet mellan rören är som regel 300 mm. Vid detta centrumavstånd blir värmekomforten god. I stora hallar (till exempel sporthallar och verkstäder) där komfortkravet inte är stort kan centrumavståndet ökas. Oftast är värmebehovet för motsvarande lokaler också lågt.
- Se till att betongbjälklaget har en god isolering nedåt. Detta gäller såväl vid betongplatta mot mark som vid installation i mellanbjälklag. Isoleringen vid platta på mark bör vara minst 200 mm.
- Vid mellanbjälklag ska isoleringstjockleken vara minst 50 mm för att den okontrollerade värmeavgivningen nedåt inte ska bli för stor.
- Trycksätt alltid slingorna innan ingjutning. Vid minusgrader finns risk för sönderfrysning om slingorna är förlagda i betong. Detta gäller även påfyllning av slingorna när betongplattan håller minusgrader. För att säkertställa att vattnet i rören inte fryser blandas 35% etylen- eller propylenglykol i vattnet.

## Uponor Classic – Naja mot armering

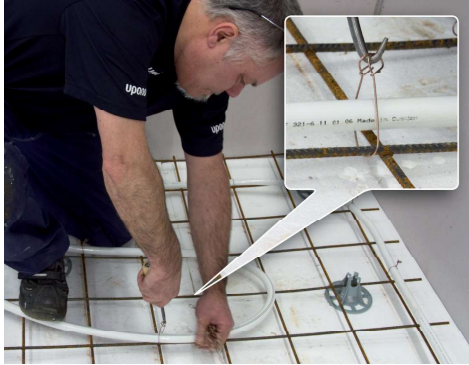
Följande principer gäller vid installation av Uponor Comfort Pipe PLUS rör 20x2 mm najat mot armering:

- Uponor tillhandahåller najtråd speciellt avpassad för najning av golvvärmeröret mot armeringsnätet.
- Maxavståndet mellan fästpunkterna i nätet är 750 mm. Vid böjar begränsas fästpunkterna till max 200 mm

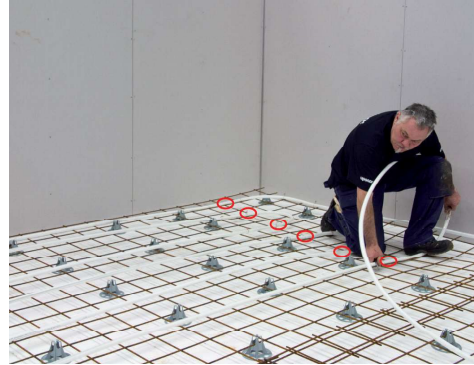
Denna instruktion kan du se film på!  
Scanna QR-koden för att se filmen direkt i din smartphone.



1. Isolera underlaget innan installation av golvvärme.
  - a) Uppvärmad yta: Min 200 mm isolering.
  - b) Uppvärmad yta: Min 50 mm isolering.
2. Naja röret i armeringen efter valt slingmönster. Röret bör inte läggas närmare än 100 mm från yttervägg.



3. Naja fast röret i vändningarna



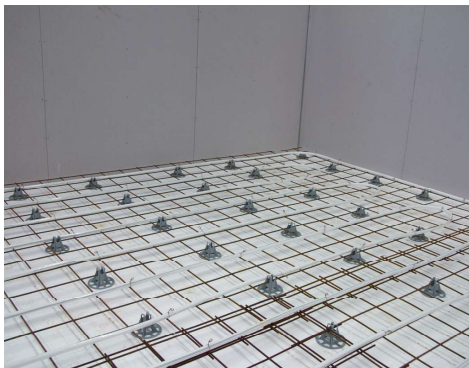
4. Fäst rören så att röret bara najas på varsin sida om vändningen.



5. När röret är fäst i vändningarna går det lätt och snabbt att naja hela installationen.



6. Max 750 mm mellan fästpunkter på rörets raka del och 200 mm i vändningarna.



7. Täck rörens hjässa med minst 30 mm betong för att säkerställa värmespridning.

## Riktlinjer för val av ytskikt

### Lamellparkett

- Vid lamellparkett eller spånskiva ska betongytan spacklas och avjämnas för att minst uppfylla kraven enligt Hus AMA 98 tabell 43, DC/-1 klass A.
- Spånskivan eller lamellparketten hellimmas längs kort- och långsidor.
- Klickgolv – följ tillverkarens anvisningar.

### Keramiska plattor

- Följ alltid Byggkeramikrådets anvisningar. Tänk på att tätskiktet ska installeras närmast klinkern i våtutrymmen.
- Vid installation över golvvärme bör skador under härdning av dess fästmassa undvikas genom att temperaturförändringar i golvmaterialet inte får förekomma under den första månaden efter plattläggning.
- Klinkertjockleken kan räknas in den underliggande betongens minimi-

tjocklek på 30 mm från golvvärmerörens ovankant.

- För tidig och för snabb temperaturförändring påverkar fästmassans hållfasthet och därmed förkortas den keramiska beläggningens livslängd.
- Om man måste värma upp med golvvärme före och/eller under plattläggning, är maximal temperatur på golvmaterialet 20°C. Denna temperatur ska golvmaterialet ha minst 24 timmar före och till cirka en månad efter plattläggning. Därefter kan värmen i golvet höjas stegvis med maximalt 5°C per dygn till önskad temperatur.

### Plastmatta

- Om plast- eller heltäckningsmatta läggs direkt på betongen ska betongytan jämnas av och mattan läggas enligt föreskrifter i Hus AMA.

**Obs! Trycksätt alltid slingorna innan ingjutning. Vid minusgrader, blanda i 35% etylen- eller propylenglykol för att undvika frysskador på rören. Detta gäller även påfyllning av slingorna när betongplattan håller minusgrader.**