

Installation av golvvärme i träbjälklag

Denna metod lämpar sig för renoveringar och nyinstallationer där träbjälklag ska användas och när krav finns på att golvet bygghöjd måste minimeras. Följande alternativ finns:

- **Golvvärmekassett med isolering:** Monteras i träbjälklaget när det finns krav på att golvvärmesystemet inte får bygga över bjälkarna.
- **I glespanel i eller på träbjälklag:** Kan monteras i eller på bjälklaget. Monteras i träbjälklaget när det finns krav på att golvvärmesystemet inte får bygga över bjälkarna.
- **Golvspånskiva:** 22 mm självbärande spånskiva som är försedd med färdiga spår där aluminiumplåtar monteras för spridning av värmen uppåt från rören. Skivan monteras direkt på träbjälklaget.

Uponor HEP 20 – Installera i glespanel i/på träbjälklag

Installation i glespanel kan göras både i och på bjälklaget. Välj att installera i bjälklaget när bygghöjden av golvvärmelösningen måste minimeras.

Denna instruktion kan du se film på!
Scanna QR-koden för att se filmen direkt i din smartphone.



1. Se till att golvbjälkarna har ett c/c-avstånd på maximalt 600 mm. Om glespanelen ska läggas i bjälklaget, spika kortlingar med delning 600 mm mellan golvbjälkarna. Anpassa monteringen så att glespanelens ovkant är i jämnhöjd med bjälkarna.
2. Spika eller skruva glespanel 21x120 mm eller 28x120 mm. Skruva första brädan 3 cm från väggen. Det underlättar om man har en 3 cm passbit.



3. Skruva glespanelen med två skruvar i varje golvbjälke.



4. Gör vändningar på ett av följande två sätt: Antingen enligt bilden där glespanelen avslutas en bit in i bjälklagsfacket, med eventuellt en kortling under för ökad stadga. Alternativt kan panelen läggas fullång. I detta fall ska brädorna inte skruvas fast i bjälken vid väggen, så att de kan lyftas när vändningen av röret görs.



5. Montera golvvärmeplåtarna med början vid yttervägg. Lämna cirka 30 cm vid tvärvägg för plats åt vändöglorna.



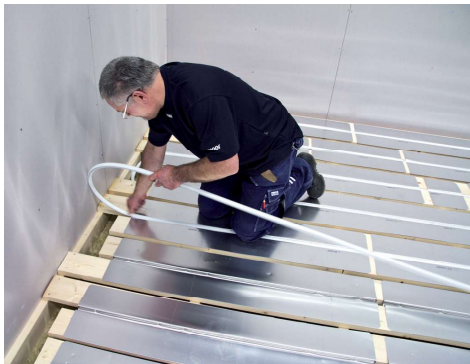
6. Häfta plåtens ena vinge/sida i varje ände, så att spåren för röret ligger i en rät linje.



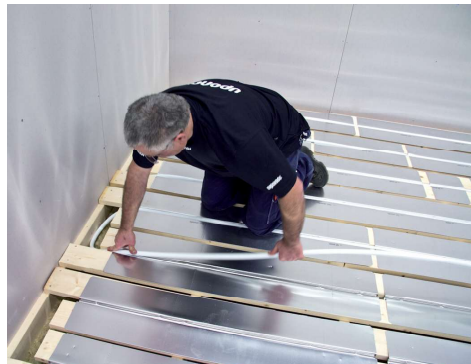
7. Dela vid behov plåtarna i mindre bitar (knäck dem över knät vid markeringen). Plåtarna ska ligga med minst 10 mm och maximalt 100 mm mellanrum. Eventuell överbliven plåt från första spåret används som första plåt i andra spåret för att minimera spillet.



8. Montera röret i plåtens spår.



9. Vid vändningar i installation i bjälklag, gör urtag för rörpassage mellan bjälklagsfack närmast upplaget för bjälken. Rådfråga byggnadskonstruktören.



10. Tryck ner röret under glespanelen för att lättare kunna göra rörets vändningar.



11. Exempel på korrekt vändning av röret.



12. Installationen är klar.

Riktlinjer för val av ytskikt

Lamellparkett

- Parkett med 22 mm tjocklek kan installeras utan underliggande golvspånskiva.
- Lamellparkett 7–15 mm installeras tvärs golvbjälkarna, ovanpå golvspånskiva:
 - Märk ut på spånskivorna var rören ligger för att undvika genomskruvning.
 - 22 mm spånskiva läggs tvärs glespanelen som skruvas med delning ca 600 mm. Not och fjäder hellimas längs kort- och långsidor.
- Lamellparkett 15 mm kan installeras tvärs glespanelen om man väljer glespanel 120x28 mm.

Keramiska plattor

Obs! Keramiska plattor rekommenderas inte som ytskikt för denna golvvärme-lösning! Rekommenderade installationer för beklädnad med keramiska plattor är Rörhållarskena 12, Minitec eller kassett med isolering. Se respektive installations-anvisning.

Golvplank

- Homogent trägolv (golvplank) med 22–30 mm tjocklek kan användas.
- Allt virke (även reglar) måste vara väl uttorkat före montering.

Plastmatta

- 22 mm spånskiva läggs tvärs golvbjälkarna som skruvas med delning ca 600 mm. Not och fjäder hellimas längs kort- och långsidor.
- Märk ut på spånskivorna var rören ligger för att undvika genomskruvning.
- Plasmatta läggs direkt ovanpå spånskivan.