

Installation av golvvärme på befintligt golv

Installation av golvvärme på befintligt golv lämpar sig för renoveringar när inga krav på maximal tjocklek för det nya golvet finns. Följande alternativ för installation på befintligt golv finns:

- Golvvärmeskiva 12: Cellplastskiva 15 mm med färdiga spår och som är försedd med aluminiumplåtar som sprider värmen uppåt från rören. Används med 12x1,7 mm rör.
- Golvvärmeskiva 20: Cellplastskiva 30 mm eller 50 mm med färdiga spår. Lösa aluminiumplåtar monteras i spåren som sedan sprider värmen uppåt från rören. Används med 20x2 mm rör.
- Rörhållarskena: Monteras på befintligt golv och gjuts in med avjämningsmassa. Minsta bygghöjd är 30 mm.
- Uponor Calma Stegljudsskiva 20: Golvvärme med inbyggd stegljudsdämpning.
- Uponor Minitec: Monteras på befintligt golv och gjuts in med avjämningsmassa. Minsta bygghöjd är 25 mm.

Övergripande principer för installation på befintligt golv

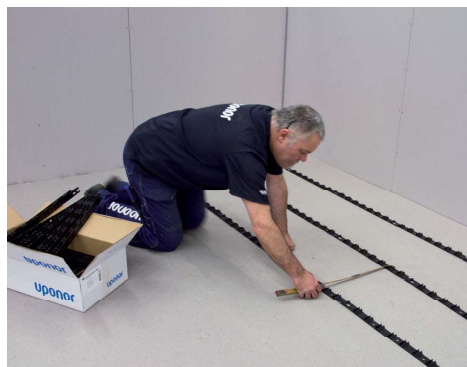
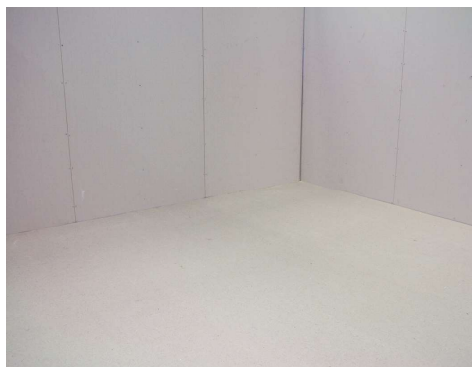
Följande övergripande principer gäller vid installation av golvvärme på befintligt golv:

- Underlaget slipas eller spacklas för att minst uppfylla kraven enligt Hus AMA 98 tabell 43, DC/-1 klass A (buktighet), dvs ± 3 mm vid 2 m mätlängd samt $\pm 1,2$ mm vid 0,25 m mätlängd. Underlaget ska dammsugas rent från smuts och damm.
- Betonggolv bör täckas med en ventilerad fuktspärr vid platta på mark eftersom risk för fukt föreligger.
- Om man måste värma upp med golvvärme före och/eller under den tid plattläggningen ska genomföras kan golvmaterialet ges en temperatur på maximalt 20°C. Denna temperatur ska golvmaterialet hålla minst 24 timmar före och till cirka en månad efter utförd plattläggning. Därefter höjs värmen i golvet stegvis med maximalt 5°C per dygn tills normal driftstemperatur har uppnåtts.

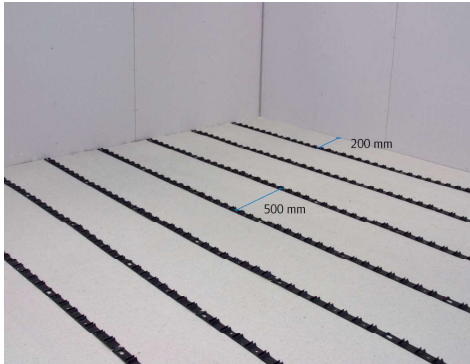
Uponor Fix 12 – Installera i Uponor Rörhållarskena 12 utan hullingar

Ett enkelt sätt att installera golvvärme på ett befintligt golv är att gjuta in golvvärmerören i avjämningsmassa.

Denna instruktion kan du se film på!
Scanna QR-koden för att se filmen direkt i din smartphone.



1. Isolera underlaget innan installation av golvvärme.
 - a) Uppvärmad yta under: Min 200 mm isolering.
 - b) Uppvärmad yta under: Min 50 mm isolering.
2. Lägg första raden rörhållarskenor cirka 200 mm från väggen så vändningarna får plats.



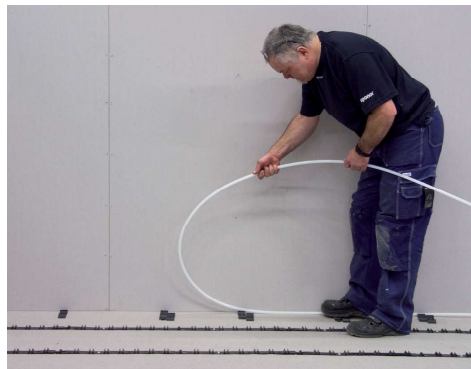
3. Montera följande skenor med c/c-avstånd cirka 500 mm.



4. Fäst skenorna med skruv. Vid betonggolv, förborra och plugga.

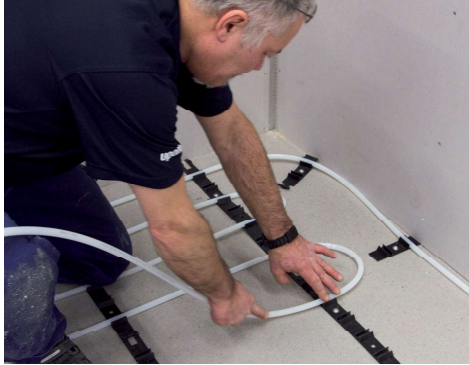


5. Använd gärna bitar av rörhållarskenorna för att fästa matningsrören



6. Montera röret.

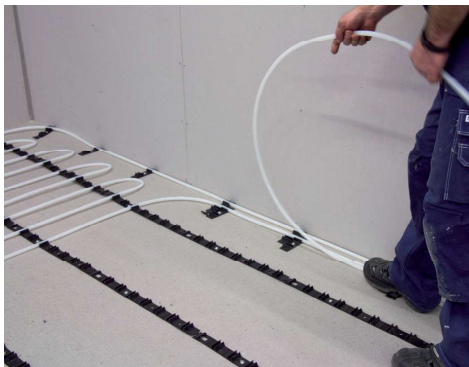
Obs! Se till att slingorna inte blir för långa. Maxlängd är 70 meter.



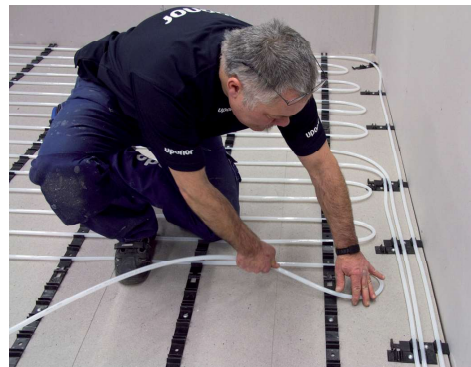
7. Lägga alltid golvvärmerören (12x1,7 mm) med c/c-avstånd 125 mm. Avståndet mellan hållarna i rörhållarskenan är 62,5 mm.



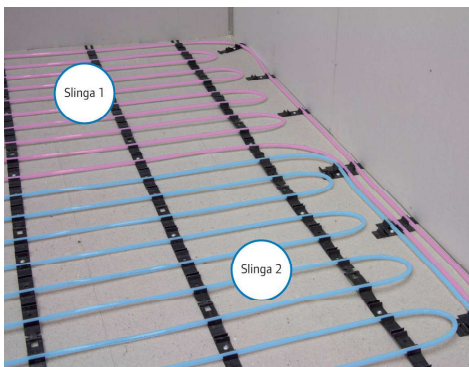
8. Oftast behövs det mer än en slinga i ett rum. En slinga räcker till ett rum på 8 m².



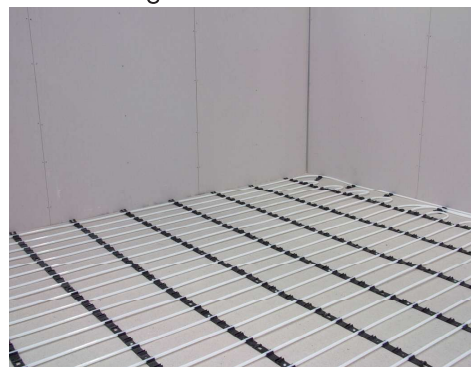
9. Montera fler slingor om rummet är större än 8 m².



10. Tryck ner golvvärmeröret i hållarna. Tänk på att inte göra en för snäv vändning.



11. Gör alla slingor i ett rum lika långa för optimal golvvärmelösning.



12. Täck rörens hjässa med minst 15 mm avjämningsmassa för att säkerhetsställa värmespridning (total bygghöjd blir minst 30 mm). Lägg eventuell armering ovanpå rørslingan.

Obs! Trycksätt alltid slingorna innan ingjutning. Vid minusgrader, blanda i 35% etylen- eller propylenglykol för att undvika frysskador på rören. Detta gäller även påfyllning av slingorna när betongplattan håller minusgrader.

Riktlinjer för val av ytskikt

Lamellparkett

- Lagg ångspärr ovanpå avjämningsmassan.

Keramiska plattor

- Vid klinker som material ska Byggekramikrådets anvisningar följas.
- Vid installation av keramiska plattor på ett träbjälklag primas spånskiv-egolvlet med Ardex P 3 eller likvärdigt. Armering krävs och flytspacklas sedan in med minst 30 mm Ardex K 75 eller likvärdigt. Total bygghöjd inklusive klinker blir 40 mm. Denna förläggning går bra att använda på bjälklag med c/c-avstånd på 600 mm.
- Vid lagging av keramiska plattor på andra underlag än träbjälklag kan tjockleken på keramiska plattorna räknas in i bygghöjden på 30 mm.
- Vid installationen i våtrum måste ett tätskikt installeras ovanpå avjämningsmassan. Eventuell golvbrunn måste lyftas upp i höjd med tätskiktet.

- Undvik skador av fästmassa under härdning genom att hålla en konstant temperatur under en månad efter plattläggning. För tidig och för snabb temperaturförändring vid driftsättning riskerar fästmassans hållfasthet och därmed förkortas den keramiska beläggningens livslängd.

Plastmatta

- Om plast- eller heltäckningsmatta läggs direkt på betongen ska betongytan jämnas av och mattan läggas enligt föreskrifter i Hus AMA.