

Installation av golvvärme på befintligt golv

Installation av golvvärme på befintligt golv lämpar sig för renoveringar när inga krav på maximal tjocklek för det nya golvet finns. Följande alternativ för installation på befintligt golv finns:

- Golvvärmeskiva 12: Cellplastskiva 15 mm med färdiga spår och som är försedd med aluminiumplåtar som sprider värmen uppåt från rören. Används med 12x1,7 mm rör.
- Golvvärmeskiva 20: Cellplastskiva 30 mm eller 50 mm med färdiga spår. Lösa aluminiumplåtar monteras i spåren som sedan sprider värmen uppåt från rören. Används med 20x2 mm rör.
- Rörhållarskena: Monteras på befintligt golv och gjuts in med avjämningsmassa. Minsta bygghöjd är 30 mm.
- Uponor Calma Stegljudsskiva 20: Golvvärme med inbyggd stegljudsdämpning.
- Uponor Minitec: Monteras på befintligt golv och gjuts in med avjämningsmassa. Minsta bygghöjd är 25 mm.

Övergripande principer för installation på befintligt golv

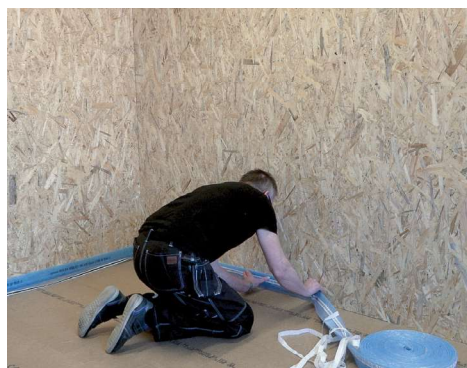
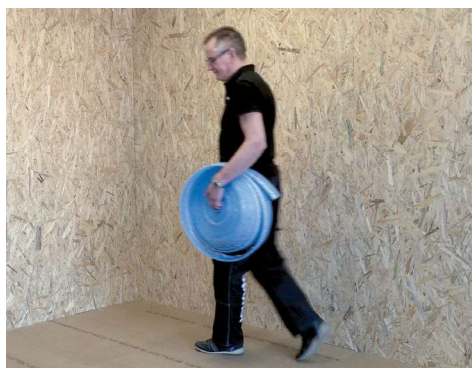
Följande övergripande principer gäller vid installation av golvvärme på befintligt golv:

- Underlaget slipas eller spacklas för att minst uppfylla kraven enligt Hus AMA 98 tabell 43, DC/-1 klass A (buktighet), dvs ± 3 mm vid 2 m mätlängd samt $\pm 1,2$ mm vid 0,25 m mätlängd. Underlaget ska dammsugas rent från smuts och damm.
- Betonggolv bör täckas med en ventilerad fuktspärr vid platta på mark eftersom risk för fukt föreligger.
- Om man måste värma upp med golvvärme före och/eller under den tid plattläggningen ska genomföras kan golvmaterialet ges en temperatur på maximalt 20°C. Denna temperatur ska golvmaterialet hålla minst 24 timmar före och till cirka en månad efter utförd plattläggning. Därefter höjs värmen i golvet stegvis med maximalt 5°C per dygn tills normal driftstemperatur har uppnåtts.

Uponor Minitec – Installera i Uponor Minitec fästelement

Ett enkelt sätt att installera golvvärme på ett befintligt golv är att gjuta in golvvärmerören i avjämningsmassa.

Denna instruktion kan du se film på!
Scanna QR-koden för att se filmen direkt i din smartphone.



1. Isolera underlaget innan installation av golvvärme.
 - a) Uppvärmad yta under: Min 200 mm isolering.
 - b) Uppvärmad yta under: Min 50 mm isolering.
2. Fäst kantbandsisoleringen.

Obs! Förbered alltid golvytan genom att först dammsuga och sedan stryka på golvprimer.



3. Ta bort skyddsfilmen för att kunna fästa Minitec elementet.



4. Börja med att fästa det första Minitec elementet i rummets övre högra hörn.



5. Fäst nästa Minitec element i det tidigare lagda elementet.

Lägg från höger till vänster i rummet.



6. Mät den "sista" skivan när du kommer till motstående vägg



7. Kapa Minitec elementet med en mattkniv eller kraftig sax.



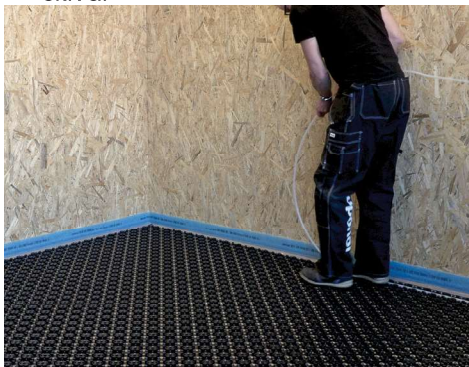
8. Montera det sista Minitec elementet i första raden.



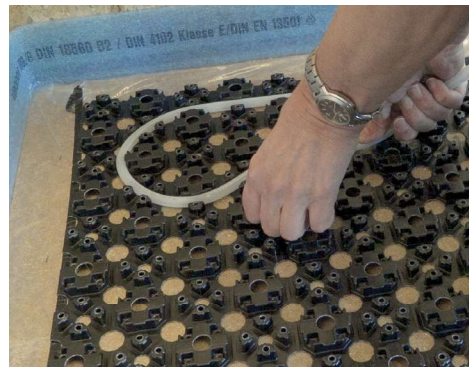
9. Börja rad 2 med biten som blev över på rad 1 fäst den i ovanliggande skiva.



10. Fortsätt montera Minitec elementen på samma sätt tills hela ytan är klar.

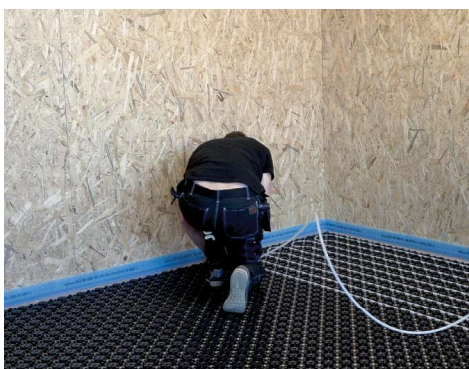


11. Montera röret.

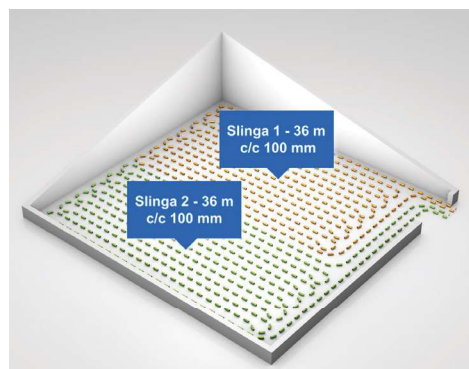


12. Utöka böjradien vid vändningar och lägg sedan Minitec 9,9 rören med c/c 100 mm mellan rören.

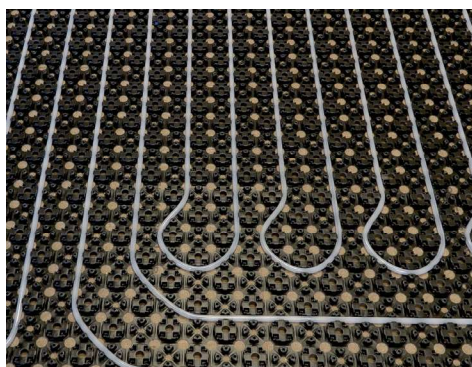
Obs! Se till att slingorna inte blir för långa, maxlängd 60 meter



13. Oftast behövs det mer än en slinga i ett rum. En slinga räcker till ett rum på 6m²



14. Försök att göra alla slingor lika långa för en optimal golvvärmelösning.



15. Tryck- och täthetskontrollera alltid golvvärmesystemet innan rören gjuts in i avjämningsmassa.

Täck rörens hjässa med minst 15 mm avjämningsmassa för att säkerställa värmespridning (total bygghöjd blir minst 25 mm). Lägg eventuell armering ovanpå rörslingan.

Riktlinjer för val av ytskikt

Lamellparkett

- Lägg ångspärr ovanpå avjämningsmassan.

Keramiska plattor

- Vid klinker som material ska Byggekramikrådets anvisningar följas.
- Vid installation av keramiska plattor på ett träbjälklag primas spånskiv-egolvet med Ardex P 3 eller likvärdigt. Armering krävs och flytspacklas sedan in med minst 30 mm Ardex K 75 eller likvärdigt. Total bygghöjd inklusive klinker blir 40 mm. Denna förläggning går bra att använda på bjälklag med c/c-avstånd på 600 mm.
- Vid läggning av keramiska plattor på andra underlag än träbjälklag kan tjockleken på keramiska plat-

torna räknas in i bygghöjden på 25 mm.

- Vid installationen i våtrum måste ett tätskikt installeras ovanpå avjämningsmassan. Eventuell golvbrunn måste lyftas upp i höjd med tätskiktet.
- Undvik skador av fästmassa under härdning genom att hålla en konstant temperatur under en månad efter plattläggning. För tidig och för snabb temperaturförändring vid driftsättning riskerar fästmassans hållfasthet och därmed förkortas den keramiska beläggningens livslängd.

Plastmatta

- Om plast- eller heltäckningsmatta läggs direkt på betongen ska betongytan jämnas av och mattan läggs enligt föreskrifter i Hus AMA.