

### Monteringsanvisning för följande modeller av Heno duschpanel.

Modell	Utförande	Artikelnummer	RSK-nummer
S:t Görän Mekanisk V2		RD000-02-SG-V2	825 58 18
S:t Görän Mekanisk S V2	Handdusch	RD000-02-SG S-V2	825 58 19
S:t Görän Mekanisk SH V2	HCP, Handdusch	RD000-02-SG SH-V2	825 58 31
S:t Görän Elektronisk V2	Handdusch	MT07-04-V2	825 58 22
S:t Görän DVS V2		DV05-07-V2	825 58 20
S:t Görän DVS S V2	Handdusch	DV05-07S-V2	825 58 21



### INNEHÅLL

1. Viktig information.....	2
2. Rörinstallation .....	2
3. Montering av duschpanel.....	3
4. Anslutning av vattenrör.....	4
5. Skruvfästningar.....	4

### 1. Viktig information

---

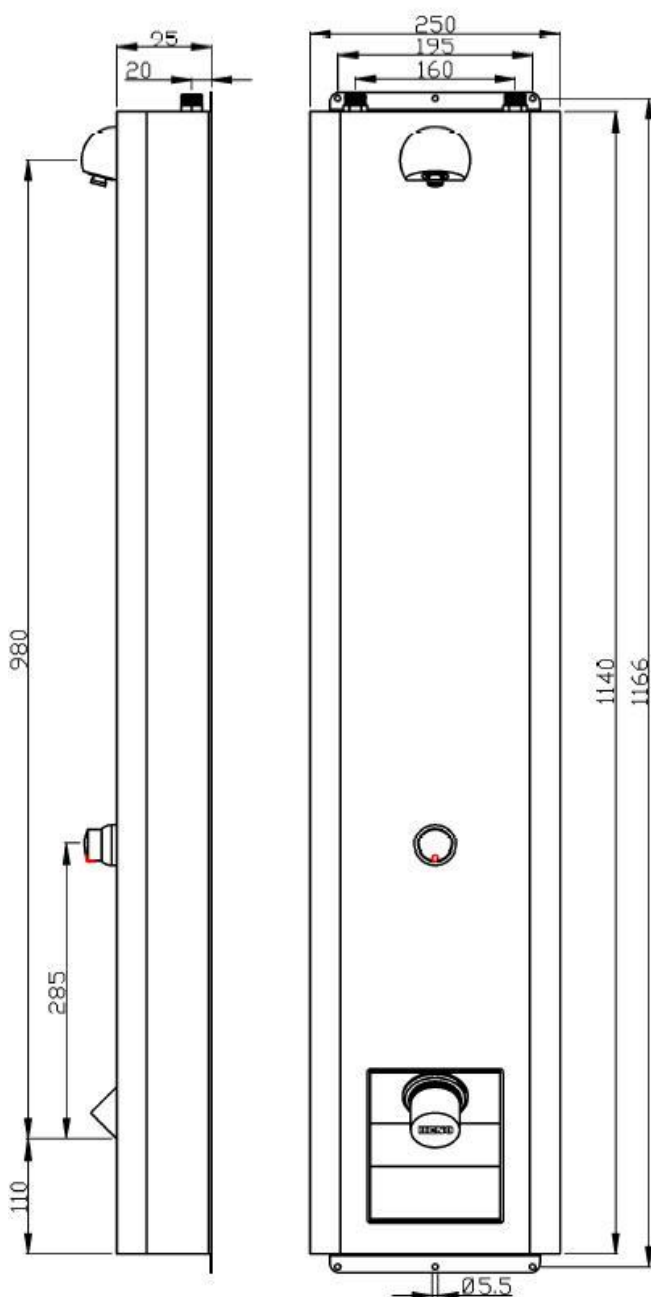
- Bipackade föravstängningar bör användas för att underlätta service i framtiden.
- Max varmvattentemperatur 70 °C.
- Max arbetstryck 10 bar.
- Duschpanel med handusch som placeras nära WC ska kompletteras med backventil på handuschslangens utlopp för att säkerställa återströmningsskyddet. (enligt EN 1717)

### 2. Rörinstallation

---

- Se till att rördragningen förhindrar ansamling av instängd luft i systemet.
- Rörledningarna till panelen ska klamras och fixeras mot vägg för stabilt stöd.
- Tilloppsledningarnas rördragning ska göras så att det blir så liten effekt som möjligt på de dynamiska trycken i blandarens inloppsledningar när andra tappställen används.
- Spola alltid igenom rörledningarna innan de ansluts till duschpanelen.

### 3. Montering av duschpanel



1. Anslutningen mellan duschpanelens utvändiga R15-gänga och avstängningsventilen ska ske med planpackning eller annan gängtätning. Rörsystemet ansluts mot avstängningsventilens 15 mm klämringskoppling (se avsnitt 4).
2. CC 160 gäller för inlopp av varmt och kallt vatten.
3. Montera panelen så att duschhuvudet hamnar på 2100 mm över färdigt golv. Blandare hamnar då på 1100 mm över färdigt golv. 800 mm gäller för handikappmodeller.
4. På duschpanelens ovan och undersida finns 6 st. monteringshål enligt följande:
  - Standardpanel: L: 1166, B: 195mm.
  - HCP panel: L: 1466, B: 195mm.
5. Borra och plugga enligt avsnitt skruvfästningar (se avsnitt 5). Använd enbart monteringskruvar som är godkända för denna miljö.
6. Anslut inkommande vatten som är avsett för panelen. Kallt vatten ansluts på den högra inlopps nippeln och varmt vatten på den vänstra inloppsnippeln sett framifrån. Glöm ej använda medföljande föravstängningar
7. För elektroniska paneler anslut kablar från sensor och magnetventil till styrenheten.
8. Täthetskontrollera alla anslutningar efter installation.

### 4. Anslutning av vattenrör

Duschpanelen kan kopplas med kopparrör eller slang med slätande. (R15)

Använd stödhylsa vid installation av mjuka kopparrör.

Vid installation av PEX-rör används stödhylsa avsedd för PEX-rör med stor krage för montage.

Ballofixen ska ej smörjas.

Drå åt mutter för hand därefter med skiftnyckel enligt tabell nedan

Alla delar av installationen ska vara typgodkända

ANTAL VARV EFTER HANDÅTDRAGNING					
Dimension [mm]	Kopparrör	Tunnväggigt Stål	Förkromad Kopparrör	PEX rör	Nyckelvidd
15	3/4	3/4	3/4	3/4	24

### 5. Skruvfästningar

Skruvfästningar ska göras i betong eller annan massiv konstruktion, träreglar, träkortlingar eller i konstruktion som är provad och godkänd för infästning, till exempel skivkonstruktion. Se exempel på godkända konstruktioner på [sakerivatten.se](http://sakerivatten.se).

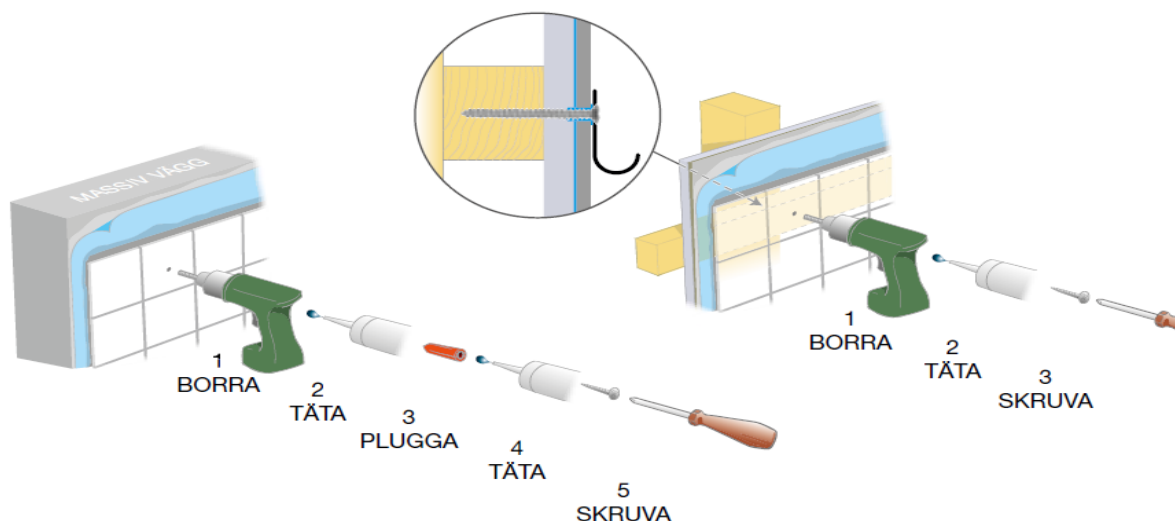


Fig. 3.4.1. Skruvfästning i betong och trä.



Experterna på duschar och  
tvättrumslösningar i publik miljö  
sedan 1966

Grimstagatan 162 – 162 58 Vällingby

Tel 08-15 11 75

Mail: [heno@heno.se](mailto:heno@heno.se)

[www.heno.se](http://www.heno.se)