

# Beulco Fördelarskåp

## Allmänt:

Denna montageinstruktion gäller för Beulco Armatur's fördelarskåp med standardbredd 350, 550, 750 mm. RSK 2986331, 2986332, 2986333, 2986334, 2986335, 2986336, 2986337, 2986338 och varianter av dessa samt övriga kundanpassade skåp.

Skåpen prefabriceras i vår produktionsanläggning, packas och märks enligt önskemål och levereras kompletta och färdiga för installation.

Vi tillverkar bland annat kompletta fördelarskåp för tappvatten och värme till fastighet, lägenhet och villa.

Givetvis är samtliga skåp anpassade till branschregler.

Innan leverans säkerställer vi kvalitet, dokumentation och utför täthetskontroll.

Skåpen är provade och godkända enligt SP-metod 5676.

Läs igenom hela anvisningen innan start!

## Innehållsförteckning:

Allmänt	1
Montering - Fästa skåp i vägg	2
Anslutning av stamkoppling och stamledning	3
Rör genomföring	3
Montering av rör	5
Läck-ut funktion	6
Stänkskydd	7
Ram	7
Lås och lucka	7
Spårbarhet	8
Tryck- och täthetskontroll	8



Exempel på hur skåp kan se ut



**Accepterad**  
monteringsanvisning  
2026:1

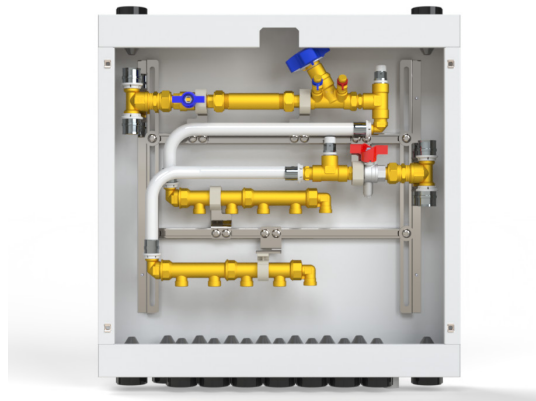
# Beulco Fördelarskåp

## Gäller för:

Denna montageinstruktion gäller för Beulco Armatur's fördelarskåp med standardbredd 350, 550, 750 mm, RSK 2986331, 2986332, 2986333, 2986334, 2986335, 2986336, 2986337, 2986338 och varianter av dessa samt övriga kundanpassade skåp.



Fördelarskåp för tappvatten



Fördelarskåp för värme

## Montering:

**Skåpet och dess tillhörande kopplingsdetaljer får ej användas som expansionsupptagare av anslutet rörsystem.**

### 1. Fästa skåp i vägg

Skåp monteras mot regel, se Bild 1. Minimum mått från färdigt golv ska anpassas så att rör genomföringar kan fixeras vinkelrät mot botten av skåpet.

Skåpets monteringsdjup är flexibelt då ram och lucka monteras separat.



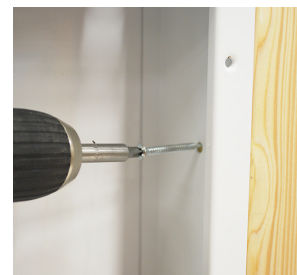
**Obs!** Minimimått för montage är 13 mm från färdig väggyta där ram ska placeras.

Fästes med erforderliga skruvar i de fyra hål avsedda för detta. Två på var sida i skåpets gavlar, se Bild 2.

Bild 1



Bild 2



# Beulco Fördelarskåp

## 2. Anslutning av stamkoppling och stamledning

Vid anslutning av stamledning hänvisar vi till gällande monteringsanvisning för det fabrikat av koppling som används.

Vid anslutning av denna stamkoppling i skåp mot lekande mutter tillse att packning är på plats, se Bild 3.

Montera därefter koppling för hand och dra med fasta nycklar alternativt skiftnycklar, se Bild 4.

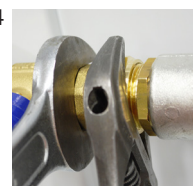


**Obs!** Mottag hålles alltid på den sida som är närmast anslutande del.

Bild 3



Bild 4



## 3. Rör genomföring

Rör genomföring (3 olika varianter) för inkommande stamledning sitter längst ut mot sidorna i skåpsbotten, en för varm och/eller kallvatten alternativt tilllopp och retur.

(Vid stamledning rör i rör sker montering enligt nästa sida).

Till Beulco Armatur's fördelarskåp ska tillhörande rör genomföringar och skyddsörsparaply användas för att klara branschreglerna 2021:2.

Se nedan tabeller för rätt modell av genomföring för respektive dimension av rör alternativt skyddsör (rör i rör), se även Bild 5A-C till höger.

Artikelnummer	Naket rör dimension
0204612410	15, 16, 20, 25, 26
0204612411	32

Artikelnummer	Skyddsör dimension
0204612410	25, 28
0204612411	34
0204612710	42, 50, 54

Bild 5A

0204612410



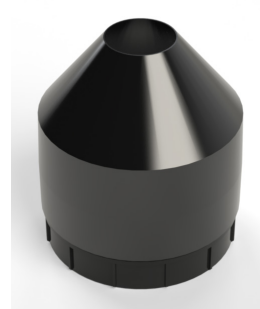
Bild 5B

0204612411



Bild 5C

0204612710



# Beulco Fördelarskåp

Beulco armaturs rörgenomföringar kommer färdigmonterade och är anpassade för korrekt dimension vid leverans, se Bild 6.

Om skåpet behöver kompletteras med genomföringar gör enligt nedan steg:

Rörgenomföringen består av 2 delar, genomföringen och muttern som skruvas åt underifrån skåpets botten, se Bild 7A.

Montera genomföringen från insidan så gängorna på genomföringen sticker ut under skåpet, se Bild 7B.

Spänn fast muttern med handkraft, se Bild 7C och 7D.



**Obs!** Se till så att du inte skadar nippeln i övrigt, då förlorar den sin tätande funktion.

Bild 6



Bild 7A



Bild 7B

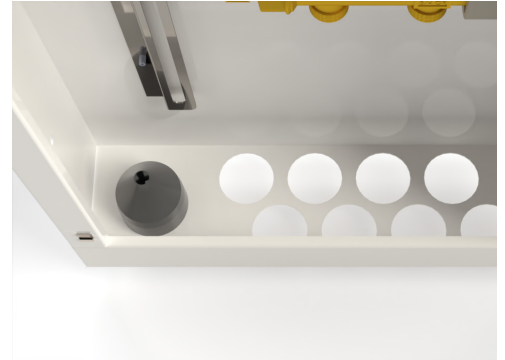


Bild 7C

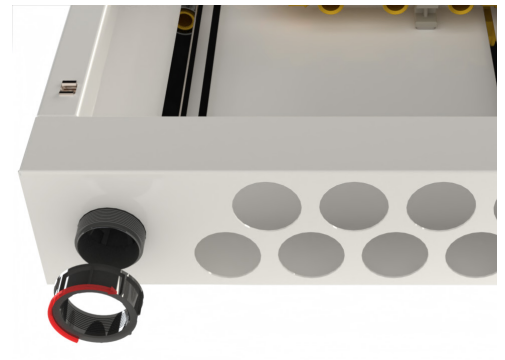


Bild 7D



## Beulco Fördelarskåp

### 4. Montering av rör

Viktigt att vald genomföring stämmer överens med dimension på det nakna röret alternativt rör-i-röret som ska användas.  
Se tabell på sida 3.

Montera skyddsroret enligt nedan:  
Vi rekommenderar att innersta rören kopplas först!

Se till att samtliga genomföringen sitter monterade där röret ska dras in i skåpet, se Bild 8.



**Obs!**

Rören som kopplas in i fördelarskåpet skall monteras vinkelrätt mot skåpet.

För in skyddsroret så långt in att det passerar genomföringen med god marginal, se Bild 9.

För att lättare kunna dra igenom röret/skyddsroret använd smörjmedel (t ex Glidex).

Genomföringen har en låsning som gör att skyddsroret stannar kvar och inte riskerar att dras ut, se Bild 10.

Montera BA Skyddsrorparaply över röret innan röret ansluts mot fördelare eller stamanslutning, se Bild 11.



**Obs!** Viktigt att detta görs innan man pressar eller skruvar fast kopplingar.

Vid anslutning av ledning till fördelare hänvisar vi till gällande monteringsanvisning för det fabrikat av koppling som används.

Antingen består kopplingen av kona, hylsa och mutter eller så är det en presskoppling, se Bild 12.

Montera koppling för hand och dra åt med fasta nycklar alternativt skiftnycklar enligt fabrikantens anvisningar, se Bild 13.



**Obs!** Mottag hålles alltid på den sida som är närmast anslutande del.

Bild 8

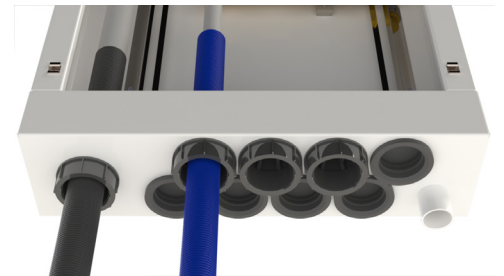


Bild 9

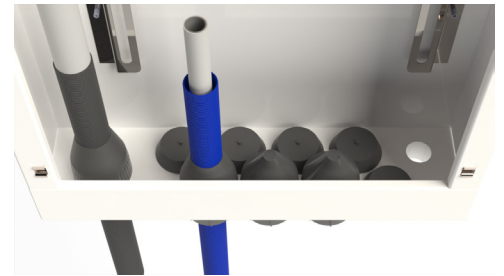


Bild 10

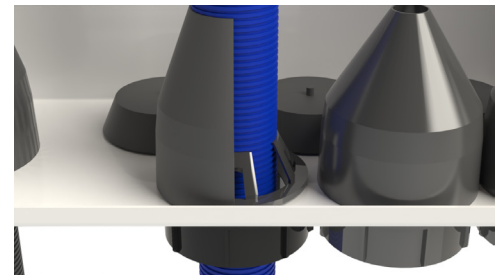


Bild 11

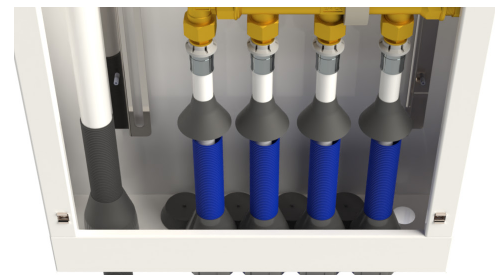


Bild 12

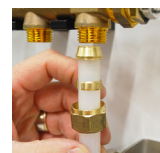
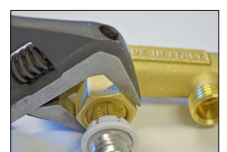


Bild 13



# Beulco Fördelarskåp

## 3. Läck-ut funktion

Montera läckut, se Bild 15-17.

Max längd på rör 1,5 meter, utvändig dimension på röret ska vara 25 mm.

Bild 14

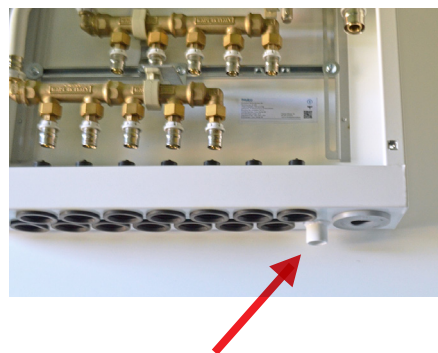


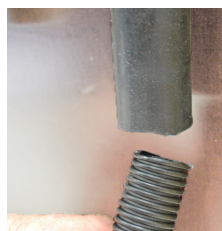
Bild 15



Bild 16



Bild 17



Röret ska fästas med klammer i regel innan utgång genom vägg, se Bild 18.

**Obs!** Läck-ut röret ska monteras med fall hela vägen ut genom vägg.



Bild 18



Läck-ut röret ska mynna ut i utrymme försett med vattentätt golv, se Bild 19. Tätning av vägg vid rörmykning utföres enligt GVK/BKRs anvisningar.

En läckageindikering/läck-ut får inte placeras i "plats för bad eller dusch".

Bild 19

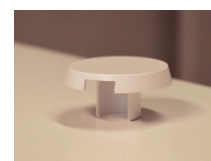


Efter väggbeklädnad, kapa läck-ut rör så att det sticker ut minimum 6-9 mm från färdig vägg och montera väggenomföring, se Bild 20.

**Obs!** Se till att röret bottenar innan det kapas.



Bild 20



Som tillval finns:

### L-rör

för läck-ut genom vägg vid trånga utrymme.



### Y-rör

för användning och förenkling vid läck-ut till dubbelskåp.

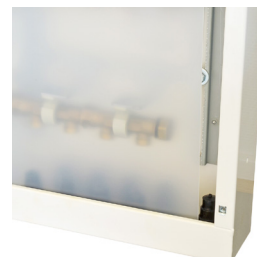


# Beulco Fördelarskåp

## 4. Stänkskydd

Sätt stänkskydd på plats innanför skåpskant, se Bild 21.  
Viktigt att det sätts innanför skåpskant både uppe, nere och i sidorna.

Bild 21



## 5. Ram

Montera ram med de fyra skruvar som medföljer, se Bild 22.



**Obs!** Vid montering av skåp i våtzon, använd BA Våtzenslucka Certus.

Bild 22



## 6. Lås och lucka

Om lås ej är monterat på lucka vid leverans, utför nedan moment.  
Är låset redan monterat vid leverans, gå vidare till nästa sida.

Ställ lucka så att hålet är i ovankant.  
Trä igenom låset framifrån så att låskolv pekar åt vänster, se Bild 23.

Mejselspår står då vågrätt, se Bild 24.

Trä mutter över låskolv, se Bild 25.

Dra mutter till botten, se Bild 26.

Bild 23

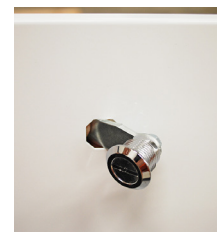


Bild 24

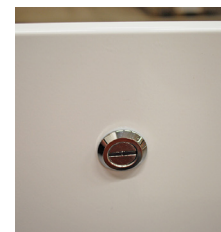
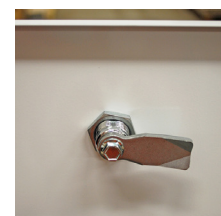


Bild 25

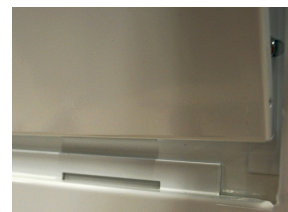


Bild 26



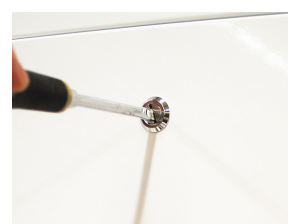
Sätt lucka, med lås uppåt, i avsedda slitsar i ramens nederkant, se Bild 27.

Bild 27



Lås lucka genom att vrida mejselspår 90 grader medurs så att det står lodrätt, se Bild 28.

Bild 28



# Beulco Fördelarskåp

## 7. Spårbarhet

Varje skåp har en etikett med serienummer placerad väl synlig, se Bild 29.

Använd denna information vid kommunikation med Beulco prefab support.

Bild 29



## 8. Tryck- och täthetskontroll

Rörinstallationer ska tryck- och täthetskontrolleras innan de tas i drift. Kontrollerna ska dokumenteras.

### Täthetskontroll av presskopplingar

Särskild täthetskontroll ska utföras på ledningar med presskopplingar för att kontrollera att presskopplingarna är pressade innan tryckkontroll utförs. För att kontrollera att presskoppling är pressad ska en täthetskontroll utföras innan tryckkontroll utförs. Trycksätt rörledningen till ett kontrolltryck av 3 bar under minst 30 minuter. Samtliga fogar ska avsynas. Trycket får inte sjunka under kontrolltiden.

### Tappvatten- och värmeinstallationer

Vid tryck- och täthetskontroll av rörledningar med vatten ska rörledningen vattenfyllas långsamt upp till kontrolltrycket. Ledningarna ska vara helt vattenfyllda och luftade. För att underlätta luftning bör ledningen fyllas från sin lägsta punkt. Tappvattensystemet ska provas med vatten av dricksvattenkvalitet. Temperaturskillnaden mellan aktuell rumstemperatur och vattentemperaturen får inte överstiga 10 °C.

Vid täthetskontroll ska samtliga fogar synas med avseende på "smygläckage". Denna kontroll är viktig eftersom sådana läckage inte alltid kan avläsas på tryckutrustningens manometer.

### Tryck- och täthetskontroll av plaströrssystem och blandade plast- och metallrörssystem

Fas 1 - Trycksätt rörledningssystemet till ett kontrolltryck av 1,43 x beräkningstrycket under minst 30 minuter. Kontrolltrycket ska vara 14,3 bar för tappvattensystem och 8,6 bar för värmesystem. Trycket kan sjunka under kontrolltiden och då kan ledningssystemet komma att behövas fyllas på under kontrolltiden.

Fas 2 - Efter 30 minuter sänks kontrolltrycket snabbt till 7,5 bar för tappvattensystem och 4,5 bar för värmesystem. Detta tryck ska bibehållas under minst 90 minuter. Trycket ska normalt öka något under kontrolltiden.

Rörledningssystemet ska avsynas i sin helhet.

### Tryck- och täthetskontroll med luft

Tryck- och täthetskontroll med luft eller annan gas ska utföras enligt krav i AFS 2006:8.