

Vattenmätarskåp för villa

Gäller för:

Denna montageinstruktion gäller för Beulco Armatur's vattenmätarskåp med RSK 4647713, 4647714, 4647744, 4647745, 4647799 och övriga kundanpassade skåp.



Rör genomföringar/gumminippel för inkommande och utgående ledning, är monterade vid leverans.

Komponenter som levereras omonterade är:

Lucka, lås, ram, 4 skruvar till ram, gumminuff för läck-ut, stänkskydd.

Vattenmätare monteras enligt föreskrifter från Svenskt Vatten.

Publikation P100 maj 2009 (revidering av VAV P34 NOV96), se bilaga 3.

Montering:

Skåpet och dess tillhörande kopplingsdetaljer får ej användas som expansionsupptagare av anslutet rörsystem.

1. Fästa skåp i vägg

Skåp monteras kant i kant med regel, se Bild 1, och med ett minimum mått på 300 mm från undersida skåpsbotten till färdigt golv.

Obs! om skåp är utrustat med t ex mätare som bygger ut utanför skåpets stomme på framsidan, så ska skåpet monteras förskjutet in från regelkant lika mycket som mätare bygger ut från skåpkanten.

Alltså, om mätaren bygger 25 mm utanför skåpskanten så flytta skåpet 25 mm in från regelns kant och fäst det där.

Detta gäller framförallt då man ska använda enkelgips på vägg, eftersom ram och lucka annars inte kommer jäms med färdig vägg.

Fästes med erforderliga skruvar i de fyra hål avsedda för detta. Två på var sida i skåpets gavlar, se Bild 2.



Bild 1



Bild 2



Vattenmätarskåp för villa

2. Ledning inkommande och utgående vatten

Gumminippel för inkommande och utgående ledning sitter längst ut mot sidorna i skåpbotten, se Bild 3 och 4.

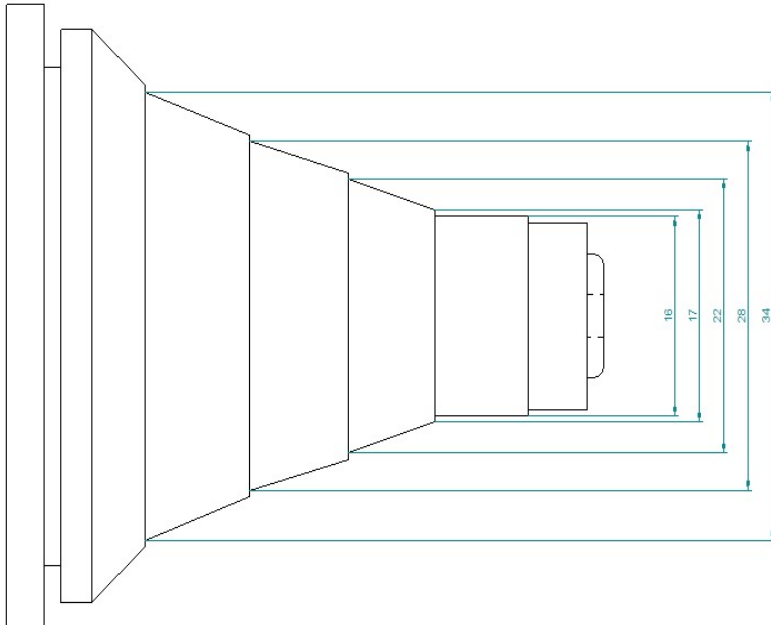
Gör hål i grå gumminippel med hjälp av tång eller liknande, se Bild 5.

Obs! Det är endast den utfasade delen i mitten/toppen som ska tas bort. Kapa svart gumminippel till rätt rördimension, se nedan om dimension och exempel på bild 6.

Kapa alltid gumminippel enligt dimension mindre än rör, ex. DN25 = nippel kapas vid 22mm.

Se till så att du inte skadar nippeln i övrigt, då förlorar den sin tätande funktion.

Tips! För enklare genomföring kan silikonolja användas.



Genomföring av skyddsror genom inkommande hål i skåp, se bild 7.

Genomföring av skyddsror + rör genom utgående hål i skåp, se bild 8.

För anslutning av ledning i plaströrskoppling, se bilaga 1.

För anslutning av ledning i klämringskoppling på ventil, se bilaga 2.

Bild 4



Bild 5



Bild 6



Bild 7



Bild 8



Vattenmätarskåp för villa

Montera skåpsgenomföring i skåp, se bild 9-11
Vi rekommenderar att innersta rören kopplas först.

OBS! Var noggrann med att plåten hamnar i spåret på genomföringen.



Skyddsrörsgenomgöring, se bild 13.

För in skyddsröret i rörgenomföringen tills det bottenar, se bild 14.

Vid anslutning av stamledning hänvisar vi till gällande monteringsanvisning för det fabrikat av koppling som används.

Vid anslutning av denna koppling i skåp mot lekande mutter se till så att packning är på plats, se Bild 15.

Montera därefter koppling för hand och dra med fasta nycklar alternativt skiftnycklar, se Bild 16.

OBS! Mottag hålles alltid på den sida som är närmast anslutande del.

Bild 9



Bild 10



Bild 11



Bild 13

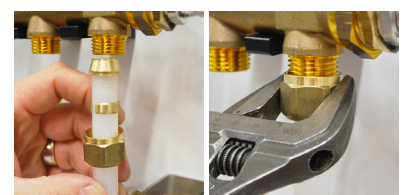


Bild 14



Bild 15

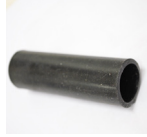
Bild 16



Vattenmätarskåp för villa

4. Läck-ut rör

Trä över medföljande gummimuff på uttag för läckindikering, se Bild 7.



Se till att muffen sitter kant i kant med skåpsbotten, se Bild 8.

För upp tomrör i gummimuff så att det bottnar, se Bild 9.
Max längd på rör 1,5 meter, utvändig dimension på röret ska vara 25 mm.

Röret ska fästas med klammer i regel innan utgång genom vägg, se Bild 10.
Obs! Läck-ut röret ska monteras med fall hela vägen ut genom vägg.

För läck-ut röret genom hål i gips ut till utrymme försett med golvbrunn alternativt vattentätt golv, se Bild 11.
Tätning av vägg vid rörmyning utföres enligt GVK/BKRs anvisningar.

Efter väggbeklädnad, kapa läck-ut rör jäms med färdig vägg och montera väggenomföring, se Bild 12 på.
Obs! Se till att röret bottnar innan det kapas.

Bild 7



Bild 8



Bild 9



Bild 10



Bild 11

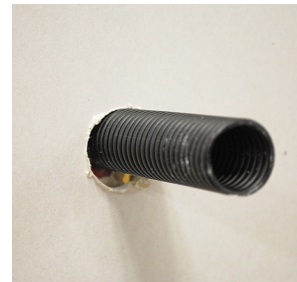
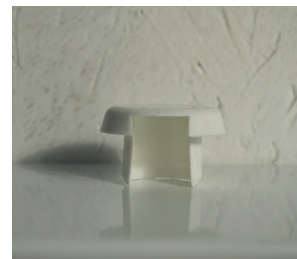


Bild 12



Vattenmätarskåp för villa

5. Stänkskydd

Sätt stänkskydd på plats innanför skåpskant, se Bild 13.

6. Ram

Montera ram med de fyra skruvar som medföljer, se Bild 14.

7. Lås och lucka

Ställ lucka så att hålet är i ovankant.
Trä igenom låset framifrån så att låskolv pekar åt vänster, se Bild 15.

Mejselspår står då vågrätt, se Bild 16.

Trä mutter över låskolv, se Bild 17.

Dra mutter till botten, se Bild 18.

Sätt lucka, med lås uppåt, i avsedda slitsar i ramens nederkant, se Bild 19.

Lås lucka genom att vrida mejselspår 90 grader medurs så att det står lodrätt, se Bild 20.

Bild 13



Bild 14



Bild 15

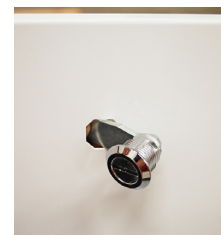


Bild 16

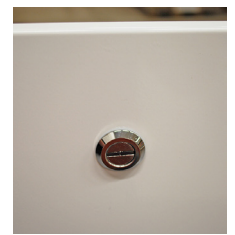


Bild 17



Bild 18

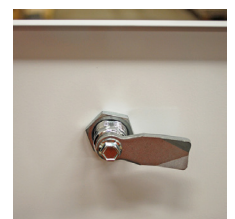


Bild 19



Bild 20



Vattenmätarskåp för villa

Bilaga 1

Plaströrskoppling 66

Gäller för:

Denna montageinstruktion gäller för Beulco Armatur's plaströrskoppling modell 66.

Montering:

1. Kapa röret vinkelrätt (fig 1).
2. Ta bort eventuella ojämnheter med avgradare (fig 2).
3. Trä på mutter och klämring på röret (fig 3).
4. För in stödhylsa/koppling i röret (fig 4).
5. Obs! Stödhylsan/kopplingen skall föras helt i botten (fig 5).

Fig 1



Fig 2



Fig 3



Fig 4



Fig 5



Vattenmätarskåp för villa

Bilaga 1

Plaströrskoppling 66

6. Dra åt mutter för hand tills det tar stopp (fig 6).

7. Dra därefter åt mutter med nyckel eller tång cirka 1-2 varv beroende på kopplingens dimension och typ av rör (fig 7).

Fig 6



Fig 7



Vattenmätarskåp för villa

Bilaga 2

Ventil med klämringsskoppling

Gäller för:

Denna montageinstruktion gäller för Beulco Armatur's kulventiler med klämringsskoppling.

Montering:

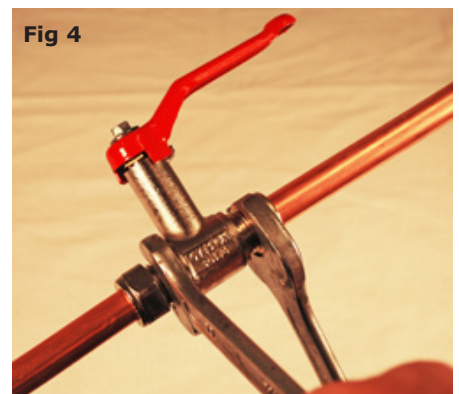
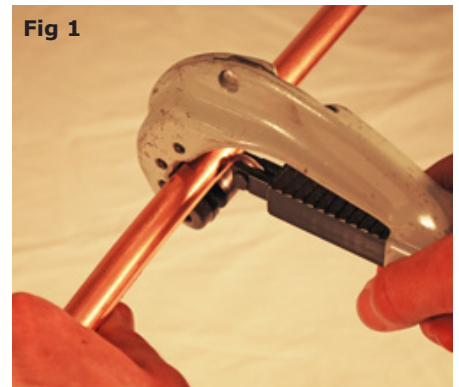
- 1 Kapa röret vinkelrätt med röravskärare (fig 1). Kontrollera att röret är fritt från repor.
- 2 Avlägsna grader både utvändigt och invändigt (fig 2).
- 3 Stödhylsa skall användas till mjuka och halvhårda kopparrör.
- 4 Skjut in röret i kopplingen till stopp (fig 3).
- 5 Dra åt muttern för hand. Därefter dras muttern med fast nyckel eller skiftnyckel föreskrivna varv enligt tabell (fig 4).

Antal varv efter handåtdragning:

Dy	Cu-rör	Kromade Cu-rör	Mässing	Tunnväggiga stålrör
10	1	3/4	1	1
12	1	3/4	1	1
15	1	1 1/4	1	3/4
18	1	1 1/4	1	3/4
22	1	1 1/4	1	3/4
28	3/4		3/4	3/4
35	3/4		3/4	3/4
42	3/4		3/4	
54	3/4		3/4	

Observera

1. Ventilen skall monteras utan smörjning av gängorna.
2. Ventilens koppling måste dras rätt antal varv enligt tabell.



Vattenmätarskåp för villa

Bilaga 3

Svenskt Vatten

Vattenmätare monteras enligt föreskrifter från Svenskt Vatten.
Publikation P100 maj 2009 (revidering av VAV P34 NOV96).
Läs mer på www.svensktvatten.se

Nedanstående är ett utdrag ur Svenskt Vattens publikation P100.

3.3.2 Utrymmesbehov

Det kan ibland vara svårt att finna lämplig mätarplats i enbostadshus, exempelvis inom källarlös byggnad. Om lämplig mätarplats inte finns, bör huvudmannen efter särskild framställning i varje enskilt fall kunna godkänna placering av vattenmätare.

Kommentar

I de fall det i kommunens ABVA (Allmänna Bestämmelser för brukande av huvudmannens allmänna Vatten- och Avloppsanläggning) anges att mätarplatsen skall godkännas av huvudmannen, kan huvudmannen också kräva att mått i samband med placering av mätare skall redovisas innan sådan placering godkänns.

Svenskt Vatten P100