

Vattenmätare 6158

Gäller för:

Denna montageinstruktion gäller för Beulco Armatur's vattenmätare typ 6158 med M-bus.

För tappkallvatten max +30°C - RSK 5184023, 5184024, 5184025

För tappvarmvatten max +90°C - RSK 5184029, 5184030, 5184031

Mätare för kallvatten har en blå ring runt mätarhuset.

Mätare för varmvatten har en röd ring runt mätarhuset.

Mätaren är märkt med "SJ Evo" och temperatur "T30" eller "T30-90".

M-bus modulen är märkt med "M-BusEVO".

Mätaren är tillverkad och godkänd enligt gällande MID standard, direktiv 2014/32/EU.

Placering:

Vattenmätare för tappvatten ska placeras i ett rum med vattentätt golv alternativt i ett vattenmätarskåp eller annan prefabricerad konstruktion med läckageindikering från botten.

Mätaren ska placeras frostfritt, omgivningstemperatur +5°C/+55°C, och lätt åtkomlig för service och avläsning. Mätaren bör installeras med avstängningsventiler före och efter mätaren. Vi rekommenderar att Beulco vattenmätarkonsol IVM, komplett med ventiler används. Alternativt kan mätare placeras i Beulco prefabricerat fördelarskåp/vattenmätarskåp eller våtrumskassett.

Det finns inget krav på raksträcka före eller efter mätaren vilket anges på mätarens tavla via kod U0D0 (Upstream 0 och Downstream 0).

Montering:

1. Applicera packningar godkända enligt avsedd media (se Fig 1).
2. Tillse att packningens inre och yttre diameter är rätt (se Fig 2).
3. Applicera mätare enligt mediats flödesriktning, pil finns på mätarens hus (se Fig 3).



Fig 1



Fig 2

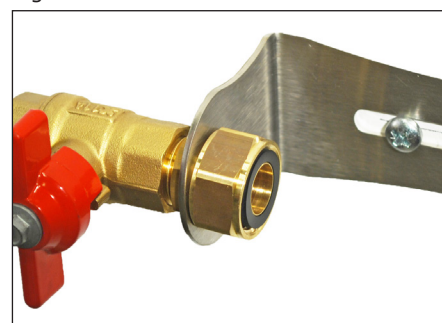
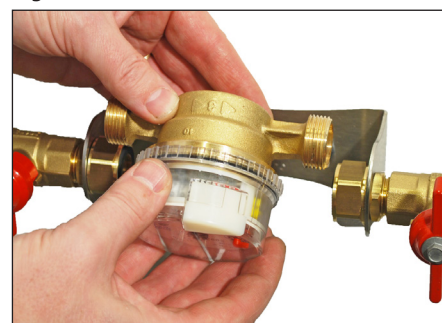


Fig 3



Vattenmätare 6158

4. Applicera mätare och dra åt muttrar till stopp för hand.

Mätare kan monteras horisontellt (se fig 4A) med mätnoggrannhet R100 vilket anges på mätarens tavla via kod HR100.

Mätare kan monteras vertikalt med flödesriktning uppåt (se fig 4B) med mätnoggrannhet R63 vilket anges på mätarens tavla via kod VR63.



Obs! Mätare får ej monteras med mätarhus nedåt (se fig 4C).

5. Montera mätare med fasta nycklar/momentnyckel. Dra ca 0,5 - 1 varv beroende på dimension och val packning. Max åtdragningstryck 40Nm.



Obs! Mottag ska hållas på insida av konsol, närmast anslutande ände på mätare (se Fig 5).
Mottag får ej hållas på utsida konsol (se Fig 6).

6. Efter installation ska täthetskontroll utföras.

Fig 4A



Fig 4B



Fig 4C



Fig 5

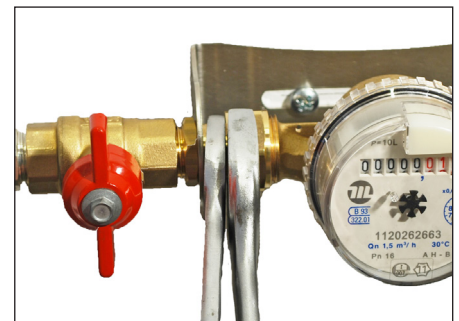
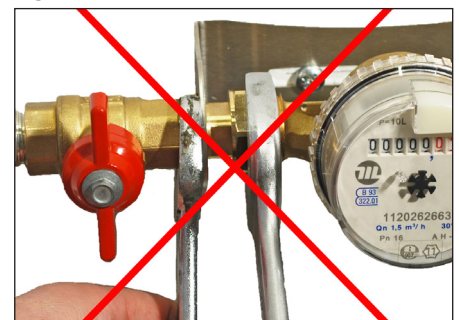


Fig 6



Vattenmätare 6158

M-Busgivare för vattenmätare 6158

Teknisk data

- Minsta avläsning: 1 liter
- Standard: EN61000, EN14154-3, EN13757-2, EN13757:3 M-bus
- Elanslutning: Matning via M-Busnätverk EN 13757:2 mellan 21-42 V, batteridrift vid strömbortfall.
- Livslängd batteri: med matning via M-bus upp till 12 år, mätare utan anslutning till M-Busnätverk upp till 18 månader.
- Vid aktivering/adressering av Beulco Armatur, hör samma notering för senast driftsättning angiven på röd etikett på respektive mätarens kartong. Vid driftsättning efter angivet datum garanteras inte driftslängd på mätaren.
- Kabel: 2-tråds, inga polaritetskrav, längd 1 meter.
- IP-klass: IP68
- Baud rate: 300, 2400 (förvalt), 9600 bps
- Drifttemperatur givare: 0°C till +55 °C
- Lagringstemperatur: +5 °C till +40 °C

Montering

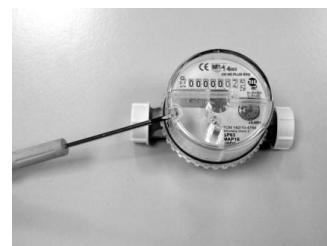
1. Avlägsna locket med hjälp av en skruvmejsel.
Kontrollera att utrymmet under locket är rent, rengör vid behov.
2. Montera M-busgivaren så att den sitter jämnt med ytan på mätaren.
3. Skruva fast med medföljande skruv.
4. Plombera med medföljande klistermärke.
5. Anslut M-busgivaren till M-busnätverket. Nu kan M-busgivaren adresseras.
Sekundäradressen framgår av märket på kabeln.

Notera:

För en korrekt konfiguration/synkronisering med vattenmätaren bör minst 10-20 liter vatten ha hunnit passa mätaren innan aktuell mätarställning matas in i konfigurationsmjukvaran.



1



2



3



4

