

Vattenmätare 6159

Gäller för:

Denna montageinstruktion gäller för Beulco Armatur's vattenmätare typ 6159 med trådlös wM-bus.

För tappkallvatten max +30°C - RSK 5184037, 5184038, 5184039

För tappvarmvatten max +90°C -RSK 5184040, 5184041, 5184042

Mätare för kallvatten har en blå ring runt mätarhuset.

Mätare för varmvatten har en röd ring runt mätarhuset.

Mätaren är märkt med "SJ Evo" och temperatur "T30" eller "T30-90".

M-bus modulen är märkt med "M-BusEVO".

Mätaren är tillverkad och godkänd enligt gällande MID standard, direktiv 2014/32/EU.

Placering:

Vattenmätare för tappvatten ska placeras i ett rum med vattentätt golv alternativt i ett vattenmätarskåp eller annan prefabricerad konstruktion med läckageindikering från botten.

Mätaren ska placeras frostfritt, omgivningstemperatur +5°C/+55°C, och lätt åtkomlig för service och avläsning. Mätaren bör installeras med avstängningsventiler före och efter mätaren. Vi rekommenderar att Beulco vattenmätarkonsol IVM, komplett med ventiler används. Alternativt kan mätare placeras i Beulco prefabricerat fördelarskåp/vattenmätarskåp eller våtrumskassett.

Det finns inget krav på raksträcka före eller efter mätaren vilket anges på mätarens tavla via kod U0D0 (Upstream 0 och Downstream 0).

Montering:

1. Applicera packningar godkända enligt avsedd media (se Fig 1).
2. Obs! Tillse att packningens inre och yttre diameter är rätt (se Fig 2).
3. Applicera mätare enligt mediats flödesriktning, pil finns på mätarens hus (se Fig 3).



Fig 1



Fig 2

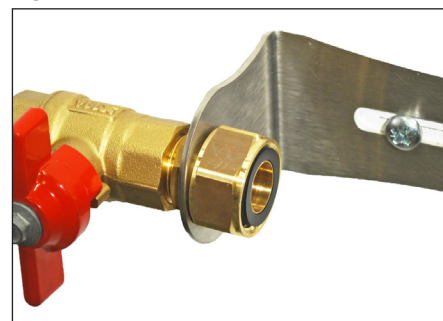
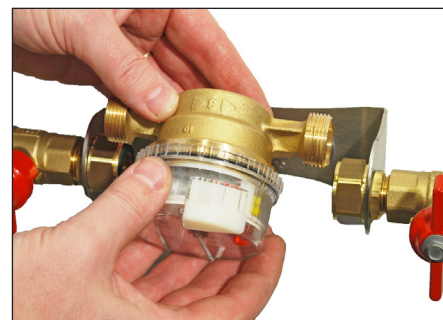


Fig 3




Vattenmätare 6159


4. Applicera mätare och dra åt muttrar till stopp för hand.

Mätare kan monteras horisontellt (se fig 4A) med mätnoggrannhet R100 vilket anges på mätarens tavla via kod HR100.

Mätare kan monteras vertikalt med flödesriktning uppåt (se fig 4B) med mätnoggrannhet R63 vilket anges på mätarens tavla via kod VR63.

 Obs! Mätare får ej monteras med mätarhus nedåt (se fig 4C).

5. Montera mätare med fasta nycklar/momentnyckel. Dra ca 0,5 - 1 varv beroende på dimension och val packning. Max åtdragningstryck 40Nm.

 Obs! Mottag ska hållas på insida av konsol, närmast anslutande ände på mätare (se Fig 5).
Mottag får ej hållas på utsida konsol (se Fig 6).

6. Efter installation ska täthetskontroll utföras.

Fig 4A



Fig 4B



Fig 4C



Fig 5

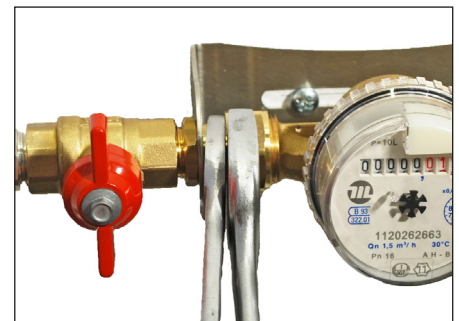
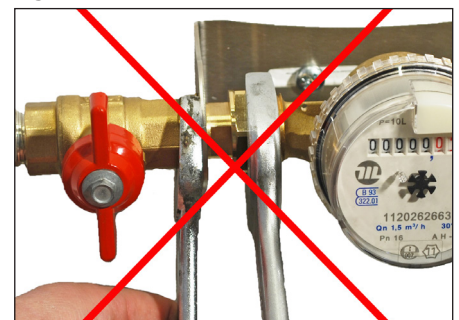


Fig 6



Vattenmätare 6159

wM-Busgivare för vattenmätare 6159

Teknisk data

- Minsta avläsning: 1 liter
- Standard: EN13757 Trådlös wM-bus, OMS
- Spänningsmatning: Matning via batteridrift 11 år (utbytbart)
- Sändningsläge: T1
- Frekvens: 868 MHz
- IP-klass: IP67
- Drifttemperatur givare: 0 °C till +55 °C
- Lagringstemperatur: +5 °C till +40 °C

M-busgivaren är efter installation underhållsfri. Detta dokument inkluderar inte konfigurering, parametrering och driftsättning av vattenmätaren och M-Busgivaren i tänkt M-Bussytem.

Montering

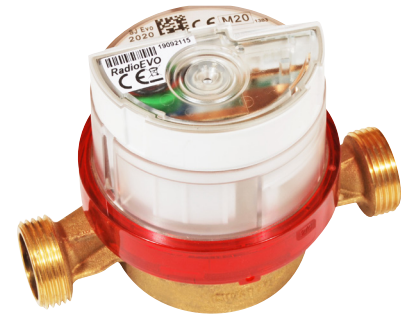
1. Avlägsna locket med hjälp av en skruvmejsel.
Kontrollera att utrymmet under locket är rent, rengör vid behov.
2. Montera M-busgivaren så att den sitter jämnt i avsett utrymme på mätaren.
Vid behov anteckna/spara modulens ID-nr och mätarens serienummer.
3. Skruva försiktigt fast med medföljande skruv tills röd ledlampa/diod tänds.
OBS! Överskrid inte 1/4 varv efter att lampa/diod tänds.
Mätaren aktiveras nu och korrekt aktivering visas genom att lampa/diod blinkar i 1 minut (radio ON).
4. Plombera med medföljande klistermärke över skruvhålet.
5. Nu kan M-busgivaren anslutas till M-busnätverket och adresseras.
Sekundäradressen framgår av etiketten på modulen (ID-nr).



OBS! Rekommendation är att provmätningar av fastighet och byggkonstruktion görs så att mätningen kan utföras med radioöverföring. Uppstår kommunikationsstörningar och det konstateras att instrumentet kan kommunicera separat så är det upp till ansvarig installatör att felsöka. Dessutom kan inte leverantören till instrumentet hållas ansvarig för dessa störningar eller kostnader dessa störningar medför.

Fabriksinställning

| Parameter | Standard inställning |
|--------------------|--|
| Sändningsperiod | 08:00 till 18:00 |
| Sändningsintervall | 120 sekunder |
| Veckodagar | Måndag - Fredag |
| Månader | 1-12 |
| Telegram typ | Kort telegram (aktuell volym, total volym debiteringsdatum, mätarserienummer, larm). |
| Larm | Manipulering (magnetisk eller mekanisk), backflöde, misstänkt läckage, blockerad mätare, maxflöde. |



1



2



3



4

