

## Roth Basicline 230T

Installation - snabbguide



*Living full of energy*

# Roth Basicline 230T

Roth Basicline 230T är en fristående 230V 50Hz termostat/styrenhet som används för att styra rumstemperatur i en zon. Termostaten kan styra upp till 5 st reglermotorer på golvvärmefördelare, zonreglering eller shuntventiler.

Termostaten monteras mot en apparatdosa med C/C 60 mm skruvavstånd (horisontella hål). Observera att Elsäkerhetsverkets föreskrifter gäller för fast installation av 230V utrustning.

Tillbehör:

Roth reglermotor 230V, 1W  
Roth golvgivare 230T

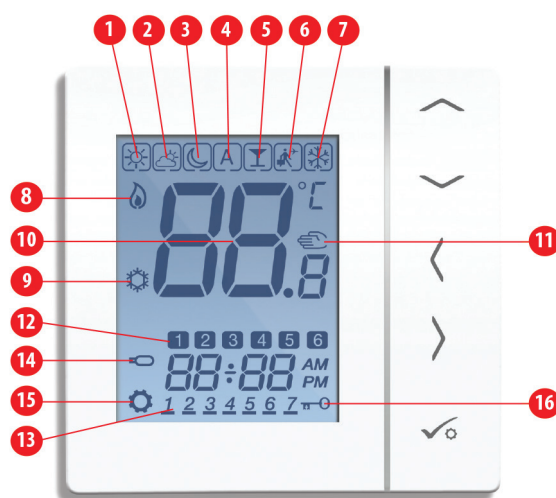
RSK nr. 243 37 47  
RSK nr. 243 49 94

Innehåll:

- › Installation
- › Snabbguide

## 1. Översikt termostat

1. Solsymbol - Hög komfort
2. Molnsymbol - Medel komfort
3. Nattsymbol - Låg komfort
4. Autoprogram - Indikerar Auto On eller Auto Off
5. Festsymbol - Manuell värme på i upp till 9h 50 min
6. Semestersymbol - Semesterläge aktivt
7. Frostskyddssymbol - Frostskydd aktivt
8. Värmesymbol - Uppvärmning aktiv
9. Kylsymbol - Kylläge aktivt
10. Temperatursymbol - Rums-temp. Börvärde-temp. info disp.
11. Manuell-symbol - Manuell överstyrning
12. Program-symbol - Aktivt programnummer visas
13. Veckodag-symbol - Aktuell veckodag visas
14. Golvgivare-symbol - Aktiv vid ansluten golvgivare
15. Inställningssymbol - Aktiv vid öppen meny/inställningsläge
16. Låssymbol - Aktiv vid låst display

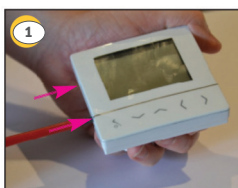


### Förklaring knappar

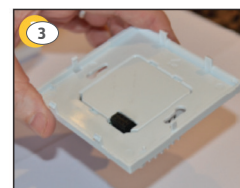
Knappar	Funktioner
	1. Höj eller sänk rumstemperaturen 2. Höj eller sänk inställning av tid, datum och program 3. Välj och ställ in parametrar
	1. Välj program 2. Långt tryck för att avsluta utan att spara 3. Kort tryck för att gå tillbaka till föregående meny i servicemenyn
	1. OK-knapp: Kort tryck för att bekräfta val 2. Långt tryck för att spara och avsluta 3. Långt tryck för att öppna inställningsmeny
	Lås / Lås upp
	Öppna servicemeny

### Förinställda värden

Symboler	Funktioner
	Högsta komforttemperaturen, används ofta på morgonen eller på sena eftermiddagen <b>Förinställd temperatur: 20°C</b>
	Medel komforttemperatur, används dagtid när man är hemma. <b>Förinställd temperatur: 19°C</b>
	Låg komforttemperatur, används ofta som nattsänkning. <b>Förinställd temperatur: 17°C</b>
	Frys skydd, används när systemet är i standby-läge. <b>Förinställd temperatur: 5°C</b>

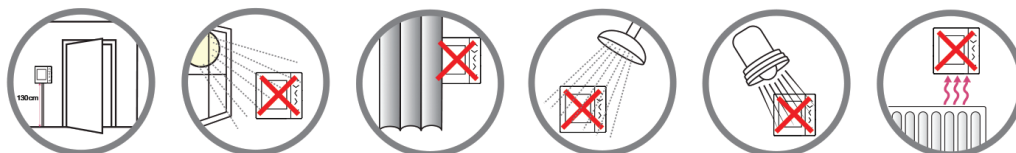


Ta bort termostaten från monteringsplattan.



**Väggmontering** (för montering mot apparatdosa med C/C 60 mm skruvar).

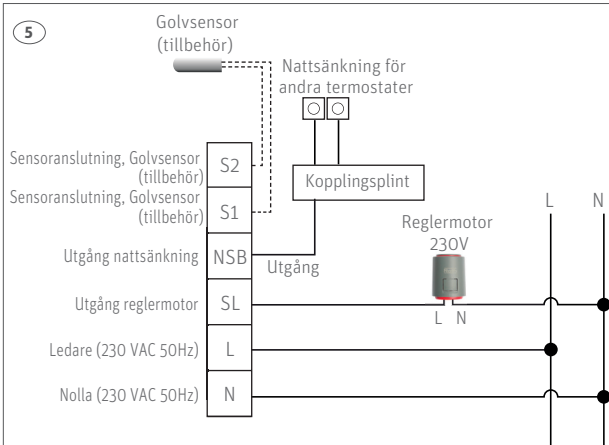
4



#### Placering och installation

För att säkerställa problemfri drift och effektiv reglering skarumstermostaten placeras på en öppen yta, och 130 - 150 mm ovan golv. Placera inte termostaten i närheten av en värmekälla, bakom gardiner, på yttervägg, i direkt solljus eller i en omgivning med hög luftfuktighet.

5



CE IP 30

#### Varning 230V AC spänning!

Anslutning får endast ske av fackman enligt gällande regelverk för fast monterad 230V utrustning

#### Intyg om överensstämmelse:

Denna produkt är CE-godkänd och uppfyller kraven i EC-direktiven, Elektromagnetisk kompatibilitets direktiv 2004/108/EC Lågspänningsdirektivet 2006/95/EC

6



Använd medföljande skruv eller skruvarna i apparatdosa, se till att pilen på bakstycket pekar uppåt.

7



Börja med att trycka in ovsidan.

8

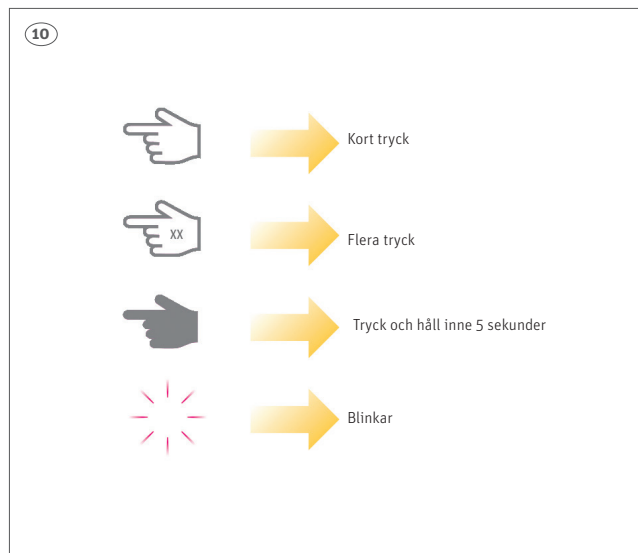
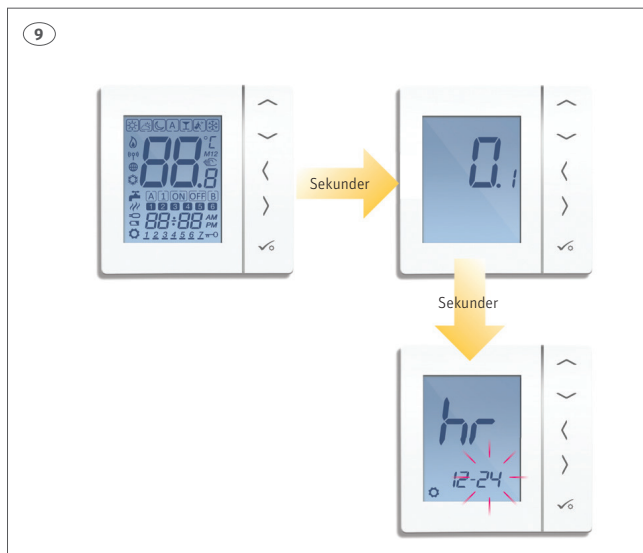


Därefter trycks nersidan in i bakstycket.

# Roth Basicline 230T termostat - snabbguide

## Första start av termostaten

Displayen visar alla symboler i 2 sekunder, därefter visas mjukvaruversion och efter ytterligare 2 sekunder kan man ställa in tid och datum.

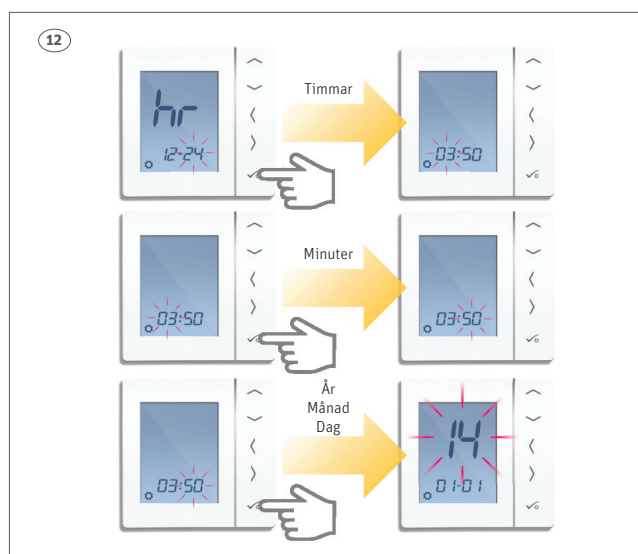
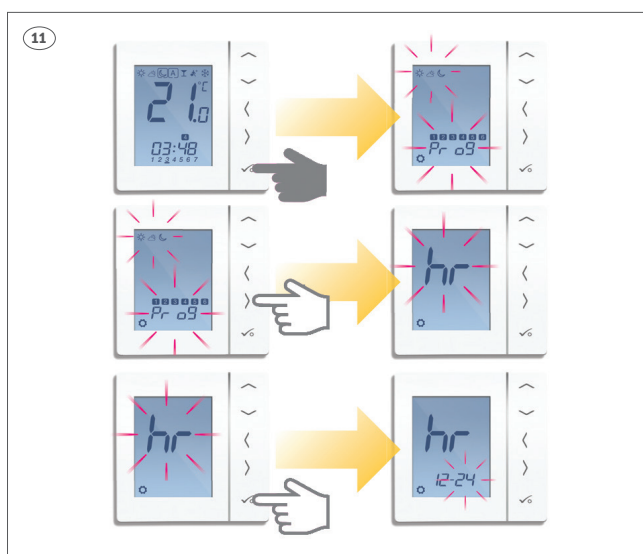


## Inställning av tid och datum

OK-knappen  hålls nere i 5 sek tills PRO9 och de tre huvudmenyerna blinkar.

Tryck på högerpil  för att gå till meny.

Bekräfta med OK-knappen  för inställning av tid och datum, följ bilderna nedan, steg för steg.



### Inställning av tillfällig rumstemperatur

13

Tryck på pil upp eller pil ner för att se aktuellt börvärde.

Använd pil upp och pil ner för att ställa in önskad temperatur.

14

Bekräfta inställningen med OK-knappen.

För att återgå till automatiskt läge, tryck höger- eller vänsterpil.

### Inställning av nattsänkning

15

Gå från till

Tryck på pil upp eller pil ner för att se det aktuella börvärdet.

För att återgå till automatiskt läge, tryck höger- eller vänsterpil och välj.

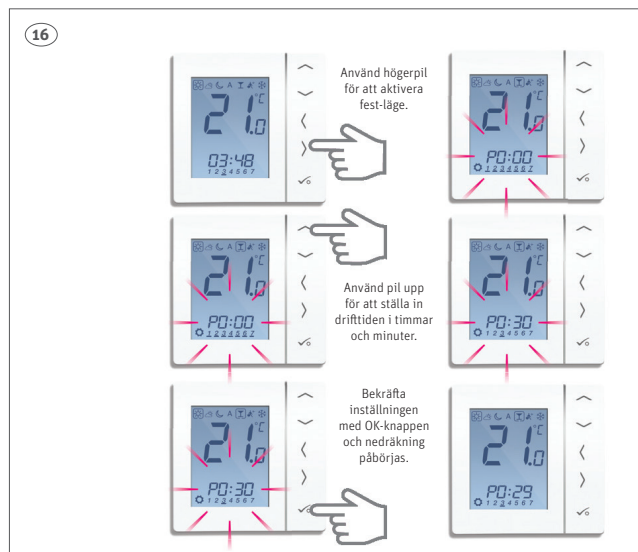
Upprepa för vid behov

Roth Basicline 230T termostat är försedd med förinställda tidsprogram. För ytterligare information om dessa och annan information om produkten, se anvisning som medföljer produkten.

# Roth Basicline digital termostat, 230V - snabbguide

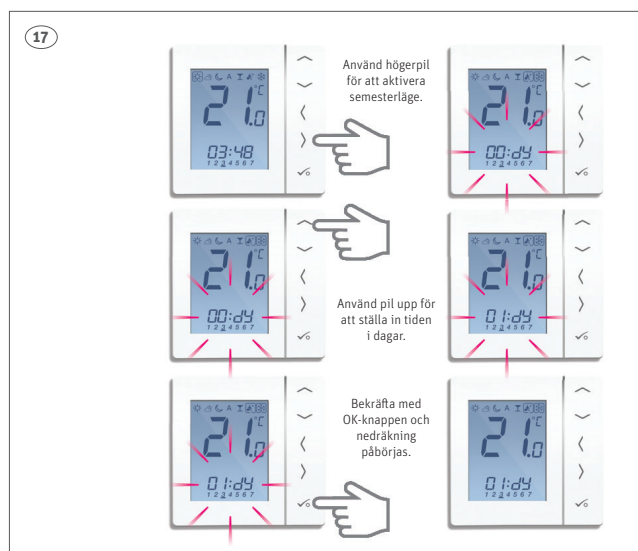
## Aktivering av Fest-läge

Fest-läge används när man vill aktivera värmen manuellt oavsett vilket tidsprogram (t.ex. nattsänkning) som är aktivt. Tidsintervallet kan ställas in till maximalt 9 timmar och 50 minuter. Reaktions tiden för golvvärmsystemet beror bl.a. på hur tung golvkonstruktionen är.



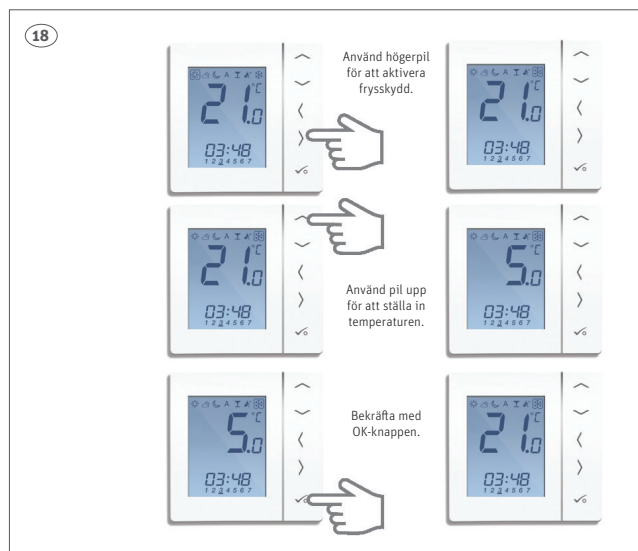
## Inställning av Semesterläge

Semesterläget sätter anläggningen i standby under en period när ingen är hemma. Här ställer du in hur lång perioden ska vara. När semesterläge är aktiverat är frysskyddet också aktivt, om semestern skulle vara på vintern.



## Inställning av Frysskydd

Basicline 230T har som standard en förprogrammerad frysskyddstemperatur på 5 grader. Temperaturen kan ändras efter eget behov.



**Roth Basicline 230T servicemenyer**

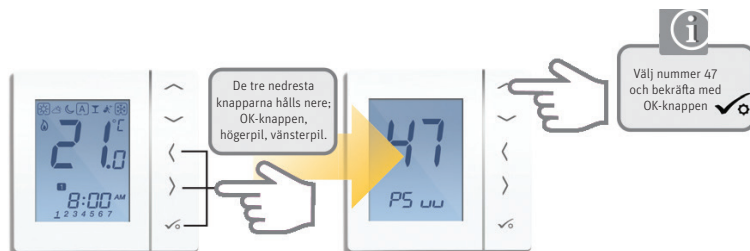
DX Parameter	Funktion	Indstillinger	Beskrivning	Fabriksinstilling
<b>D01</b>	Värmestyrning	0	Modulerande drift (Puls).	0
		1	On-Off 0,5°C +/- 0,25°C	
		2	On-Off 1,0°C +/- 0,5°C	
<b>D02</b>	Korrigeringsvärde rumstemperatur	-3,0 - +3,0°C	Temperaturdifferens mot uppmätt temperatur.	0°C
<b>D03</b>	Extern tempgivare ansluten	0	Givare inte ansluten.	0
		1	Givare ansluten.	
<b>D04</b>	Extern givare i golv eller i luft	0	D03 ställs till 1 så att den externa sensorn används för att mäta lufttemperaturen. Termostaten mäter inte temperaturen när detta är aktivt.	0
		1	D03 ställs till 1 så att den externa sensorn används för att mäta golvtemperaturen. Termostaten mäter inte temperaturen när detta är aktivt.	
<b>D05</b>	Reglering av kyla	1	On-Off 0,5°C +/- 0,25°C	2
		2	On-Off 1,0°C +/- 0,5°C	
<b>D06</b>	Reglermotor funktion	0	NO = strömlöst öppen.	1
		1	NC = strömlöst stängd.	
<b>D07</b>	Ventilskydd	0	OFF	1
		1	ON	
<b>D08</b>	Temperatur frysskydd	5 - 17°C	Önskad temperatur för tillräckligt skydd.	5°C
<b>D09</b>	12/24 h visning	0	12	1
		1	24	
<b>D10</b>	N/A	N/A	N/A	N/A
<b>D11</b>	Energisparläge display (dagsljus)	0	OFF	1
		1	ON	
<b>D12</b>	Max. börvärde värme	5 - 35°C	Maximalt börvärde för värme.	35°C
<b>D13</b>	Max. börvärde kyla	5 - 40°C	Maximalt börvärde för kyla.	5°C
<b>D14</b>	Max. börvärde golvgivare	6 - 45°C	Automatiskt frånslag vid önskad temperatur.	27°C
<b>D15</b>	Min. börvärde golvgivare	6 - 45°C	Automatiskt frånslag vid önskad temperatur.	10°C
<b>D16</b>	Temperaturgräns för golvgivare vid kylning	6 - 45°C	Automatiskt frånslag vid önskad temperatur.	6°C

# Roth Basicline 230T termostat - snabbguide

## Roth Basicline 230T servicemenyer (fortsättning)

DX Parameter	Funktion	Inställningsvärde	Beskrivning	Fabriksinställning
D17	Val av förinställt program	1 - 5	Välj ett program mellan 1 - 5	1
D18	Val av Värme/Kyl-läge	0 eller 1	0: Värmeläge 1: Kylläge	1

## Reset Basicline 230T till fabriksinställning



Felkod	Felbeskrivning
Err02	Max./Min. golvttemperatur har inträffat
Err03	Defekt golvgivare
Err04	Kortslutning golvgivare





**ROTH NORDIC AB**

Käglingevägen 37

213 76 Malmö

Tel. +46 40534090

Fax +46 40534099

E-mail: [service@roth-nordic.se](mailto:service@roth-nordic.se)

[roth-nordic.se](http://roth-nordic.se)