

**Vridspjällsventiler**  
**AVI 1483-1484**

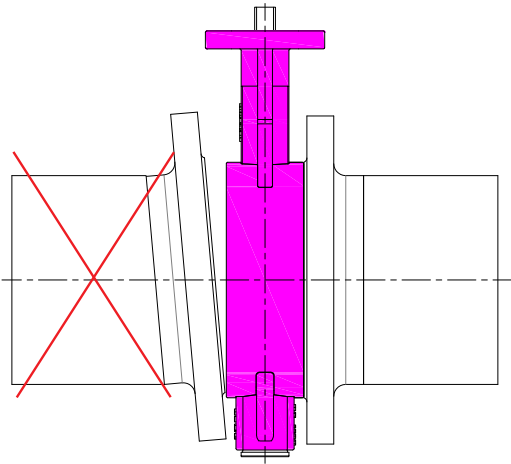


**Tryggt  
val**

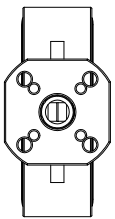
**a-collection**

## Förberedelse inför installation av vridspjällsventil

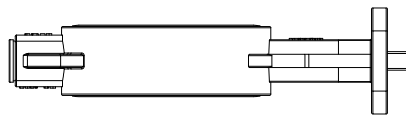
1. Ventil skall förvaras i sin originalförpackning tills den monteras.
2. Se till att ventilens spjällskiva skyddas mot repor och annan skada, extra viktigt att skydda spjällskivans polerade rundade tätningssyta, om ytan skadas under montering kan ej ventilens täthet garanteras.
3. Smuts eller andra skadliga vassa partiklar som kan förstöra ventilens tätningssyta (foder) måste avlägsnas innan montering.
4. Rörsystem skall rensas innan driftsättning av ventil, rensningsprotokoll skall finnas uppfört.
5. Se till att rörledning är linjerad och motflänsar är parallella med varandra, detta är mycket viktigt att kontrollera innan montering av ventil, en rörledning får aldrig dras i korrekt position med hjälp av ventilen.



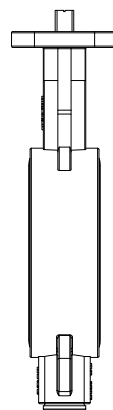
6. Vridspjällsventiler bör monteras med axel i horisontalt läge, speciellt viktigt att beakta vid större dimensioner där spjällskivans egenvikt är stor, vertikal placering av ventil innebär dessutom större risk för partikel och smutsansamling vid spindelgenomföring.



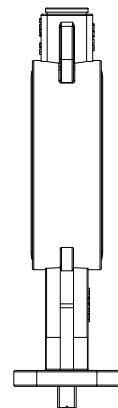
Korrekt position



Möjlig position



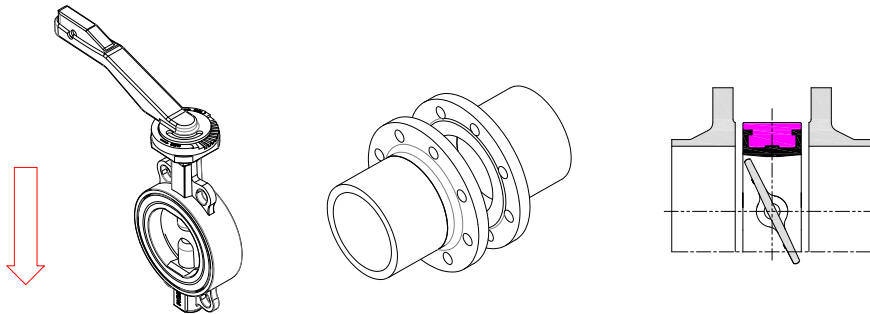
Möjlig position



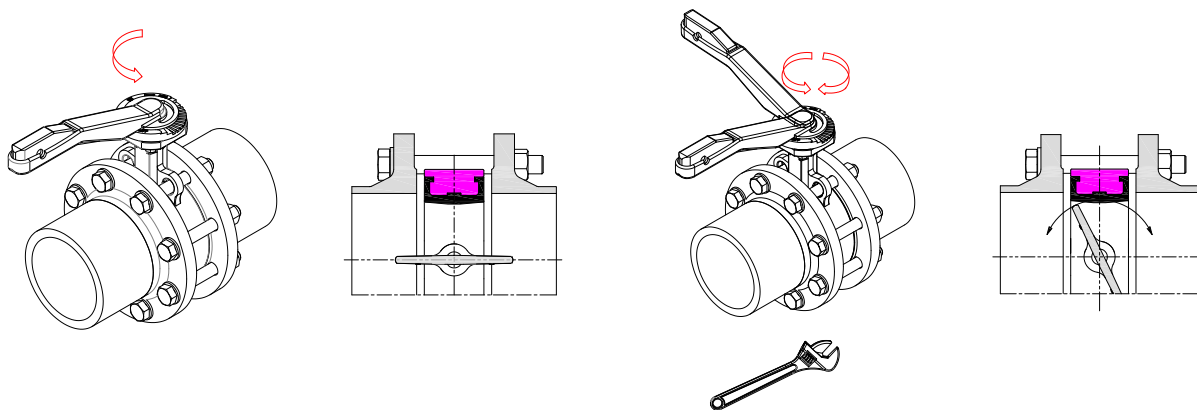
Felaktig position

## Installation

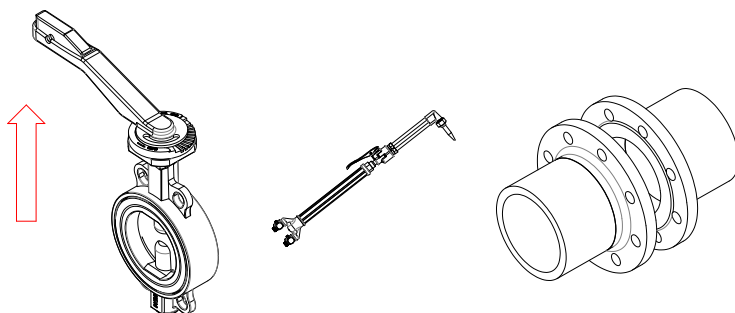
1. Placera vridspjällsventilen mellan motflänsarna, se till att tillräckligt utrymme finns så att ventilen hamnar på plats utan att fodret skadas.
2. Ventilens spjällskiva skall vara i delvis öppet läge men innanför ventilhuset.



3. Justera ventilen och montera bult och mutter utan att dra åt dem fullt, centrera spjällskivan exakt mot fläns och ställ ventilen i fullt öppet läge. Se till att spjällskivan ej tar i flänskant, dra åt bultar diagonalt korsvis tills ventilhuset anligger mot flänsar på båda sidor.

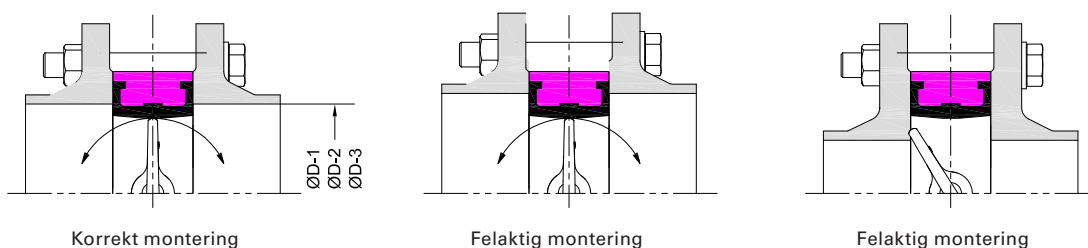


4. Om svetsfläns används skall rör punktsvetsas mot fläns för att därefter demonteras och svetsas färdigt med ventilen på tillräckligt avstånd så att värme från svetsning ej kan förstöra ventilens tätningssyta, tillse att fläns svalnat och ej har deformerats av värmebehandling och är parallella med varandra.

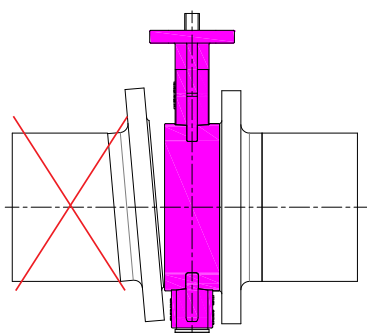


## Vägledning för korrekt montering av ventil

1. Korrekt utförd montering (bild 1) ventil och fläns är centrerade och i linje med varandra.
2. Ej korrekt utförd montering med ventil ej centrerad mot fläns (bild 2), detta medför risk att läckage uppstår på ena sidan mellan ventil och fläns.
3. Ej korrekt utförd montering då ventilens spjäll tar emot flänskant (bild 3), ventilen kan ej öppnas/stängas.



4. **OBS!** Montering av ventil mot ej parallella motflänsar innebär ojämnt tryck mot foder som då deformerar spindel vilket medför spindelläckage!



5. Ventilens foder/manchett fungerar som tätning. Inga separata tätningar/packningar skall användas.
6. LUG-ventil kan användas som ändventil med -50% beräknat drifttryck.  
För permanent bruk skall motfläns användas.

## Demontering av ventil

1. Var noga med att kontrollera så rörsystem är trycklöst och tömt på eventuell media innan flänsförband lösgörs.
2. Se till att motflänsar frigörs innan ventil lyfts ur sitt läge, detta för att förhindra skador på ventilens tätningsyta.
3. Lyft därefter ventilen ur sitt läge.

**ahlsell**

a-collection är ett varumärke från Ahlsell  
www.ahlsell.se  
Tel. 08-685 70 00

**a-collection**  
– kvalitet till rätt pris