

Tollco Vattenfelsbrytare

Villa Control ST



Användarmanual/
monteringsanvisning

RSK 521 67 08

TOLLCO
Ditt skydd mot vattenskador

Tack för att du har valt att köpa Tollco's vattenfelsbrytare Villa Control ST. Vi hoppas att den kommer uppfylla dina förväntningar på ett enkelt men effektivt skydd mot vattenskador uppkomna genom rörskadorna eller utrustningsskadorna. Produkten är framtagen för villor, fritidshus och radhus. Manualen är uppdelad i två delar, en för användaren och en för VVS-installatören. Detta för att skapa en enkel och tydlig instruktion för användaren, samtidigt som VVS-installatören får all den information han behöver.



Säkerhet

Läs igenom denna bruksanvisning noggrant och följ instruktionerna för placering och användning.

Inkoppling av produkten rekommenderas att utföras av VVS-installatör. Garantin omfattar inte reparationer av fel som orsakats av felaktiga anslutningar eller felaktig användning av apparaten.



Återvinning

Uttjänta produkter ska lämnas på uppsamlingsplats för återvinning av el- och elektronikkomponenter. Genom att säkerställa att produkten hantearas på rätt sätt bidrar du till att förebygga eventuellt negativa miljö- och hälsoeffekter, som kan uppstå om produkten kasseras som vanligt avfall. För ytterligare upplysningar om återvinning bör du kontakta lokala myndigheter, sophämtningstjänst eller inköpsstället.

Avser Vattenfelsbrytare Villa Control ST med artikelnummer 26066101:

Ingående artiklar

- Central enhet, 1 st vatteneinheit, 1 st adapter

Tillbehör

- Detektor Larmenhet 230V, WiFi, RSK 521 67 07, art.nr. 26065404

Innehållsförteckning

1. Användarmanual	4
1.1 Allmänt om produkten	4
1.2 De olika delarna	5
1.3 Dagligt handhavande	6
1.4 Larm.....	6
1.5 Inställningar.....	7
1.6 Felsökning vattenläckage.....	8
2. Monteringsanvisning	10
2.1 Allmänt.....	10
2.2 Montering.....	11
2.3 Inkoppling mot huslarm eller annan fjärrstyrning ...	13
2.4 Inställningar.....	13
2.5 Felsökning vattenläckage.....	13
3. FAQ.....	14
4. Specifikationer	16
5. Garanti och ansvarsbegränsning	17

1. Användarmanual

1.1 Allmänt om produkten:

Vattenfelsbrytaren Villa Control ST minskar risken för vattenskador. Systemet styrs via en App som gör att du enkelt kan stänga av vattnet, få varningar och larm, trycktesta VVS-systemet samt kan uppdateras med vattendetektorer som stänger av vattnet vid vattenindikering.

En motoriserad avstängning, som stänger av eller slår på vattnet i hela fastigheten styrd av centralenheten, monteras direkt efter vattenmätaren. Vid ev. strömbrott startar systemet om automatiskt och återgår till normal drift utan behov av någon manuell åtgärd. Är motorventilen stängd stannar den stängd, är motorventilen öppen stannar den öppen. Tryckgivaren mäter trycket i vattensystemet och kontrollerar på det sättet om en mycket liten vattenläcka har skett genom att mäta tryckfallet i det stängda vattensystemet. Flödesgivaren mäter flödet och larmar samt stänger av vattnet om det flödar för mycket, flödar en onormalt stor volym eller under en onormalt lång tid.

I och med att vattenfelsbrytaren installeras kan även tvättmaskin placeras i kök utan krav på golvbrunn, om det finns vattentätt underlag med uppvikta kanter runt om och en vattendetektor placerats så att eventuellt utläckande vatten från utrustningen kan detekteras och därmed läckan automatiskt stoppas. Detta gäller naturligtvis även för andra trycksatta utrustningar som t.ex. diskmaskiner, kaffe-maskiner och kyl-/frysåskåp med automatisk vattenpåfyllning.

Mer information hittar du på:

tollco.se/waterfuse/waterfuse-villa-control-st/

Ingående artiklar

- Centralenhet, art.nr. 2220142
- Vattenenhet, art.nr. 2120013
- DC-adapter, art.nr. 2220063

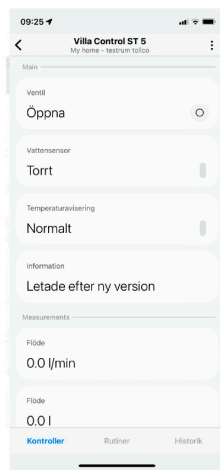
Tillbehör

- Detektor, art.nr. 26065404

1.2 De olika delarna:

App:

För att enkelt styra och ställa in enheten behöver du installera en app som heter SmartThings (installation startar då QR-kod scannas, se bild på sidan 12). Genom SmartThings-appen kan du slå på eller stänga av vattnet med en enkel knapptryckning eller genom rutiner för att automatisera när vattnet är på. Du får även push-notiser för varningar och larm samt ser information om vad som händer i din vattenfelsbrytare. I appen kan du se information som larm, temperatur, tryck och vattenflöden samt göra inställningar. Här kopplar du även ihop vattenfelsbrytaren med fler detektorer eller andra produkter som finns på SmartThings. Kolla in vad du kan göra på SmartThings här: www.samsung.com/se/apps/smartthings/



Centralenheten:

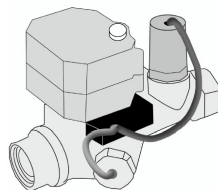
Enheten har två knappar, On (grönt ljus) och Off (Rött ljus) som styr vatten på och av. Utöver knapparna finns larm och WiFi indikationsljus. Högst upp sitter WiFi lampa som med blått ljus indikerar status på WiFi. Under denna sitter larmlampa som med rött ljus indikerar om ett larm har utlöst. Larm indikeras också med pulserande ljudsignal. Enheten har två USB ingångar för anslutning till vattenenheter. Den understa (närmast underlag) ska i första hand användas då alla enheter inte har funktionen för styrning utav två vattenenheter. Centralenheten drivs med en medföljande 12v-dc adapter. *Monteras på lämplig plats i området runt vattenenheten.*



Vattenenheten:

Motordriven kulventil för PÅ- och AV-slag av vattnet. Enheten är avsedd för tappvatten, 0–60°C och 0–10 bar.

Flödesmätaren mäter vattenflödet. Tryckgivare som mäter aktuellt vattentryck i fastighetens VVS-system. Tempgivaren mäter temperaturen på inkommande vatten. Ventilen kan även manövreras manuellt med ett mekaniskt vred på enheten om strömmen försvinner. Lyft upp vredet 5 mm och vrid medurs för att stänga ventilen. Se indikator. *Monteras efter vattenmätaren. Motorventilen mot vattenmätare. Kan monteras oberoende av position. Kräver rak rörstäcka på 150 mm.*



1.3 Dagligt handhavande:

När du lämnar hemmet

- Tryck Vatten AV på appen. Vattnet stängs av i hela fastigheten.
- Vill du att vattnet ska fortsätta vara på under en begränsad tid kan du här skapa rutiner för styrning av vattnet utifrån till exempel andra enheters status, tid på dygn eller om personer i hemmet är hemma eller borta m.m.

När du kommer hem

- Tryck Vatten PÅ på appen. Vattnet slås på i hela fastigheten.
- Systemet övervakar kontinuerligt efter stora flöden, stora flödesvolymen och långa flöden. Vid ev. varningar och avstängning vatten skickas meddelande ut via appen enligt inställningar i kapitel 1.2.

Automatisk tryckfallsmätning

- Automatisk tryckfallsmätning utförs en gång per dygn genom att ventilen stängs och en automatisk tryckfallsmätning utförs. Resultatet visas i appen. Testen är mer utförligt beskriven i kapitel 2.1

1.4 Larm:

• Larm - Tryckfall

Systemet har identifierat ett tryckfall, beroende på något läckage i vattensystemet. Oftast en rinnande kran eller toalett. Systemet hittar flöden ned mot 5 ml/tim, vilket motsvarar en droppe ur en kran/minut. Att enheten larmar någon enstaka gång kommer att hända, men om det upprepas kontinuerligt och du inte hittar en rinnande kran eller toalett, finns det en läcka som måste åtgärdas.

Se "Felsökning vattenläckage".

• Larm - Lång flödestid

Systemet har identifierat ett vattenflöde som pågått en längre tid. Centralenheten larmar med ljus och pulserande signal och appen talar om i klartext vad som larmat. Centralenheten larmar tills larmet "Bekräftas" av dig genom att trycka OFF på centralenheten. Därefter fungerar systemet som vanligt igen.

- **Larm - Stor vattenvolym**

Systemet har identifierat ett vattenflöde som är på en stor volym. Centralenheten larmar med ljus och pulserande signal och appen talar om i klartext vad som larmat. Centralenheten larmar tills larmet "Bekräftas" av dig genom att trycka OFF på centralenheten. Därefter fungerar systemet som vanligt igen.

- **Larm - Stort vattenflöde**

Systemet har identifierat ett vattenflöde som överstiger normal max flöde, systemet och vattnet stängs av automatiskt. Risk för rörbrottskada. Centralenheten larmar med ljus och pulserande signal och appen talar om i klartext vad som larmat. Centralenheten larmar tills larmet "Bekräftas" av dig genom att trycka OFF på centralenheten. Därefter fungerar systemet som vanligt igen.

- **Larm - Temperatur**

Om temperaturen understiger inställt larmvärde larmar systemet och vattnet stängs av automatiskt. Centralenheten larmar med ljus och pulserande signal och appen talar om i klartext vad som larmat. Centralenheten larmar tills larmet "Bekräftas" av dig genom att trycka OFF på centralenheten. Därefter fungerar systemet som vanligt igen.

1.5 Inställningar:

Innan du går in och förändrar i inställningarna i appen, ska du vara medveten om vad du förändrar. Läs därför igenom hela detta avsnitt innan du börjar. Inställningar har ställts in vid installationen på ett sätt som passar din fastighet.

Stor volym:

Ange hur många liter vatten som får flöda kontinuerligt utan att det stoppas. Innebar att varning/stängning sker om vatten flödat i för stor volym, t.ex. på grund av en öppen kran, toastol eller läcka.

Varning vid stor volym: 50–5 000 liter (förvalt 100 liter)

Stäng av vatten vid stor volym: 50–5 000 liter (förvalt 500 liter)

(Går även att slås av om så önskas.)

Långt flöde:

Ange under hur många minuter vatten får flöda kontinuerligt utan att det stoppas. Innebär att varning/stängning sker om vatten flödat för länge, t.ex på grund av en öppen kran eller mindre läcka.

Varning vid långt flöde: 10–360 minuter (förvalt 30 min)

Stäng av vid långt flöde: 10–360 minuter (förvalt 60 min)

(Går även att slås av om så önskas.)

Stort flöde:

Ange gräns för hur stort flöde som får flöda igenom systemet per minut utan att vattnet stängs av. Används för att stoppa vattenflöde vid t.ex rörbrott. Reagerar när flödet är så stort att volymgränsen uppnås om vattnet får flöda fritt under en minut. Innebär att vattnet kan stängas av redan efter cirka 10 sekunder. Stäng av vid stort flöde: 10–250 liter/minut (förvalt 50 liter/min)

(Går även att slås av om så önskas.)

Temperatur:

Ange vid vilken temperatur systemet ska stänga av sig. Förvald inställning är 3°C.

Tidpunkt trycktest:

Ange vid vilken tidpunkt den automatiska trycktesten ska starta. Välj ett klockslag (förvalt kl 02:00).

1.6 Felsökning vattenläckage:

Vid installationen av vattenfelsbrytaren kontrollerades att inget läckage eller onormala vattenflöden fanns i VVS-systemet.

Vid tryckfallslarm:

Utför följande enkla kontroller för att försöka identifiera läckan:

Tryck OFF på centralenheten. Titta i appen på aktuellt vattentryck. Sjunker det fort eller sakta? Det ger en indikation på läckans storlek. Droppar en kran varje sekund, försvinner trycket nästan omedelbart. Redan vid ungefär en droppe per minut larmar vattenfelsbrytaren.

Efter det att läckan är identifierad ska den åtgärdas, själv eller via VVS-installatör. Om du inte hittar läckan kontakta din VVS-installatör för felsökning.

Tips för felsökning:

Vattenkranar: Kontrollen utförs enklast genom att placera ett papper under kranen i några minuter och se om det droppar på pappret. Lätt att glömma är kranen till dusch, badkar, trädgård eller garage.

Toaletter: Toaletter kontrolleras genom att stänga av dem med avstängningskran. Kan också använda toalettpapper att lägga på kanten när inte toaletten används på någon timme. Då borde det inte finnas vatten på porslinet som fuktat upp toalettpappret.

Övrig utrustning: Kontrollera anslutningsslangar till tvättmaskin, diskmaskin etc. för läckor.

Larm – Långt vattenflöde:

Ett flöde har konstant funnits under en längre tid utan avbrott så att enheten larmar. Kontrollera att det inte är någon kran som rinner eller något annat som förbrukas under längre tid. T.ex. att du vattnat i trädgården. Kan ibland vara svårt att hitta orsaken till den långa flödestiden, men försök tänka på vilka förbrukare det kan vara. Är det en verklig vattenläcka brukar du snabbt upptäcka det.

Larm – Stor vattenvolym:

En så stor flödesvolym har flödat konstant utan avbrott att enheten larmar. Kontrollera att det inte är du själv som använt en större volym vatten än normalt, t.ex. vattnat i trädgården. Oftas är det relativt lätt att hitta orsaken till den stora vattenvolymen. Är det en verklig vattenläcka brukar du snabbt upptäcka det.

Larm – Stort vattenflöde:

Ett maxflödes-larm innebär att flödet plötsligt blivit stort. Troligtvis är det ett rör- eller slangbrott. Oftas är det relativt lätt att hitta orsaken till det stora vattenflödet.

2. Monteringsanvisning

2.1 Allmänt:

Produkten ska installeras av person som har den fackmässiga kunskap som krävs för att utföra installationen på ett korrekt sätt. Om inte installationen utförs av yrkeskunnig person kan eventuellt försäkringsbolagen hävda att försäkringen inte täcker den eventuella skada som uppstått samt att de erbjudande som försäkringsbolagen gett fastighetsägaren utgår. Produkten är tänkt att användas i enfamiljshus av typen villa, radhus eller fritidshus med inomhusmiljö.

Kulventilen motioneras dagligen genom den stängning/öppning som sker när vatten stängs AV/PÅ eller via den automatiska trycktesten. Om kulventilen är öppen i mer än tre dagar motioneras kulventilen automatiskt, dock stängs vattnet inte av helt.

Produkten styrs via SmartThings-appen med all funktionalitet eller med ON/OFF knapp på centralenheten som då bara slår PÅ och AV vatten. OFF knappen på centralenheten används också för att bekräfta vissa akutlarm som kräver närvaro i huset för att godkänna.

Tvättmaskin kan placeras i kök utan krav på golvbrunn, om det finns vattentätt underlag med uppvikta kanter runt om och en vattendetektor placerats så att eventuellt utläckande vatten från utrustningen kan detekteras och därmed läckan automatiskt stoppas. (Enligt Branschregler Säker Vatteninstallation 2021:1 Kap. 4.2.4.) Detta gäller naturligtvis även för andra trycksatta utrustningar som t.ex. diskmaskiner, kaffemaskiner och kyl-/frysåskåp med automatisk vattenpåfyllning.

Det finns två tryckfallstester som utförs

1. Manuell tryckfallstest. Tryckfallstestet utförs genom att en referensmätning tas när kulventilen har stängt efter att användaren har slagit AV vattnet med OFF via appen – alternativt med OFF på centralenhet. Därefter väntar systemet 15 minuter och gör nästa och sista mätningen. Är differensen i tryck mer än 1 bar anser systemet att något läcker och informerar om det via appen.

2. Automatisk tryckfallstest. Ett automatiskt tryckfallstest utförs varje dygn. Den utförs vid maximalt tre tillfällen där vattnet stängs av och eventuellt tryckfall i vattenledningen mäts vid upp.

Mätningen går till på följande sätt:

Mätning 1. Ventilen stänger automatiskt av vattnet och tryckmätningen startar. Finns det direkt tryckfall vilket innebär att vatten förbrukas så öppnas ventilen omedelbart igen. Systemet väntar då en timme innan försök till ny mätning sker. Finns inget direkt tryckfall utförs trycktestet under 15 minuter och larmar om det finns droppläckage annars OK och 24 timmar väntan tills ny mätning.

Mätning 2. Sker enbart om vatten förbrukas vid mätning 1 och utförs då på samma sätt som mätning 1.

Mätning 3. Sker enbart om vatten förbrukas vid mätning 1 och 2 och utförs då på samma sätt som mätning 1. Om även mätning 3 identifierar tryckfall kommer systemet att larma.

Systemet accepterar alltså att förbrukning sker vid två utav tre mättillfällen.

Det finns tre vattenflödesövervakningar som utförs. (Se kapitel 1.6 för mer info)

1. Långt vattenflöde. Kontrollerar att inte vattnet kontinuerligt flödar under för lång tid. Letar efter rinnande kranar, toaletter eller mindre läckor.

2. Stor vattenvolym. Kontrollerar att inte vattnet kontinuerligt flödar i stor volym. Letar efter rinnande kranar, toaletter eller läckor.

3. Stort vattenflöde. Kontrollerar att inte vattnet flödar med för stort flöde. Letar efter t.ex. rörbrott.

2.2 Montering:

Vatteneheten: (art.nr 2120013)

Enheten är avsedd för tappvatten, 0–60°C och 0–10 bar. Monteras efter vattenmätaren och huvudvattenkranen med den motordrivna kulventilen mot vattenmätaren enligt flödespilen på enheten.



Den kan monteras i alla lägen, horisontellt, vertikalt, upp och ned. För att IP-klassning ska gälla ska enheten installeras horisontellt. Anslut mot rör med t.ex. klämringsskoppling enligt rör- och kopplingstillverkarens anvisningar. Använd erforderligt tätningemedel.

Enheten får ej monteras dolt samt ska vara placerad så att den är utbytbar och så att eventuellt utläckande vatten enkelt kan upptäckas. Enheten ska monteras i rum med vattentätt golv, i fördelarskåp eller i särskild inbyggnad. Används fördelarskåp ska monteringsanvisningen för denna följas. Efter montage ska installationen täthetskontrolleras med tappvatteninstallationens befintliga vattentryck enligt anvisning på www.sakervatten.se. Vid installationer med kall- och varmvatten finns det risk för skällning om bara kallvattnet slås av. Verifiera därför vid installation att både kall- och varmvattnet stänger samtidigt.



OBS! Om nödkylning av värmeanläggning, sprinklersystem eller liknande finns i fastigheten måste installation ske så att dessa funktioner fortfarande bibehåller sin funktion.

Centralenheten: (art.nr 2220142)

Monteras på lämplig plats i området runt vattenenheten. Kablar till vattenenhet och DC-adapter ansluts till centralenheten. Medföljande DC-adapter ska användas för strömförsörjning. Den understa (närmast underlag) ska i första hand användas då alla enheter inte har funktionen för styrning utav två vattenenheter.

Uppstart 1:a gången:

Anslut kablarna till vattenenheten och centralenhetens DC-adapter till ett 230 VAC uttag. När enheten startats så står den i installationsläge där båda ON/OFF knapparna blinkar. Starta installationen genom att scanna QR-koden på baksidan av centralenheten (se bild nedan). Efter du har angett den information som efterfrågas i appen är systemet installerat och du kan börja kontrollera att fastigheten är utan vattenläckor vid installationstillfället.

Tryck ON på centralenhet eller i appen för att slå PÅ vattnet, kontrollera att normalt vattenflöde kan ske. Syna samtliga nya fogar efter "smygläckage".

Tryck därefter OFF för att utföra trycktest under 15 minuter för att säkerställa att hela fastighetens vattensystem är tätt. Om systemet hittar tryckfall, felsök fastigheten enligt kapitel 1.6. Om inget tryckfall hittas är fastighetens vattensystem tätt.

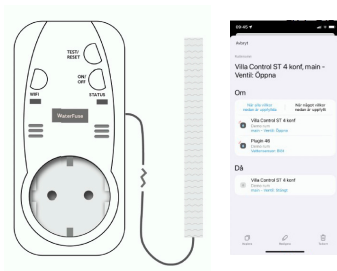


Detektor (Tillbehör)

En detektor installeras först på SmartThings och länkas sedan ihop med vattenfelsbrytaren genom att man skapar en rutin enligt:

Om: Detektorn larmar, sensor blöt
Vattenfelsbrytarens ventil är öppen

Då: Vattenfelsbrytaren stänger



Du hittar mer information om detektorn här:

www.tollco.se/waterfuse/waterfuse-plug-in/plugin-wifi/

2.3 Inkoppling mot huslarm eller annan fjärrstyrning

Centralenhet kan kopplas in mot överordnat larm- eller fjärrstyrningssystem och blir på så sätt en del av larmsystemet. Det skapar möjligheten att stänga av eller slå på vattnet via larmet. Produkten har en utgång och en ingång på centralenheten för uppkoppling mot överordnat system. Utgången aktiveras vid larm. Ingången kan styras på ett antal olika sätt för att styra vattnen PÅ eller AV.

2.4 Inställningar:

Det finns ett antal inställningar som kan göras via appen. Se kapitel 1.5.

2.5 Felsökning vattenläckage:

(Läs även kapitel 1.6 Felsökning vattenläckage samt kapitel 3. FAQ för ytterligare information.) Villa Control ST detekterar, när vattnet inte förbrukas, automatiskt läckor från 5 ml/tim, vilket motsvarar ungefär 1 droppe per minut från en kran. Produkten kan mäta och identifiera ännu mindre läckor i manuellt läge, men informerar då inte fastighetsägaren automatisk. Genom att bevaka trycket inne i fastigheten får du en uppfattning om läckan. Fördelen med Villa Control ST mot den tryckfallstest som utförs på nya fastigheter eller vid större installationer är att mätningen sker vid normalt tryck och därmed inte belastar vattensystemet med ett övertryck. Samt att den kan utföras och kontrolleras enkelt. (För komplett tryck- och täthetskontroll se Branschregler Säker Vatteninstallation 2021:1 Kap. 6.2.)

Vid tryckfall kontrollera om det finns några droppande kranar eller toaletter i fastigheten. Om inte tryckfallet hittas där, fortsätt till alla inkopplade utrustningar, diskmaskiner, tvättmaskiner, varmvattenberedare etc. för att kontrollera dem för läckor. Om tryckfallet ändå inte upptäcks finns det risk för att läckan är en dold läcka. Avgränsa var i systemet läckage finns och vid behov kontakta försäkringsbolaget för gemensam utredning.

3. FAQ

Vilka inställningar kan jag ändra?

Du kan ändra på:

- Stort flöde
- Långt flöde
- Stor flödesvolym
- Temperatur
- Tid för trycktest

Hur ändrar jag inställningar på enheten?

Öppna SmartThings-appen och scrolla nedåt till den inställning du behöver ändra.

Hur återställer jag ett larm?

Larm kan endast återställas genom att man trycker in OFF-knappen. Enheten slutar då larma med ljud och ljus.

Hur ser jag att enheten har tappat WiFi?

Enheten har en blå lampa som lyser fast då enheten har internet. Det går även att se i SmartThings-appen om en enhet är offline.

Hur kopplar jag ihop en detektor med vattenfelsbrytaren?

1. Installera detektorn på SmartThings
2. Skapa en rutin enligt:

Om: Detektorn larmar, sensor blöt
Vattenfelsbrytarens ventil är öppen.

Då: Vattenfelsbrytaren stänger.

Hur fabriksåterställer jag produkten?

Håll inne ON- och OFF-knapparna samtidigt i 15 sekunder. Enheten piper till och du kan då släppa knapparna. Enheten startar om och ställer sig i installationsläge, både ON- och OFF-knapparna blinkar.

Hur gör jag för att återvinna produkten?

Se sidan 1 Återvinning.

Var kan jag hitta mer hjälp?

Allmänt kan du hitta på: www.tollco.se/waterfuse/waterfuse-villa-control-st/

Specifikt för SmartThings på: www.samsung.com/se/apps/smartthings/

4. Specifikationer

EL

230 VAC för 12 VDC-adapter

VVS

Invändig G20 (G3/4)

Drifttryck max 10 bar

Provningstryck 16 bar

Motordriven kulventil med manuell överstyrning

Tryckgivare 0–10 bar

Flödesgivare

Temperaturgivare

Kapacitetsvärde (Kv-värde) 19,5 m³/tim vid tryckfall 1 bar

Vattentemperatur:

Min: 0°C

Max: 60°C

Installationsutrymme

Ventilens rörsträcka utan kopplingar: 150 mm

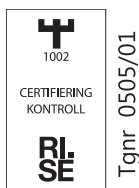
Minsta bredd: 110 mm

Minsta djup: 110 mm

Certifieringar och Typgodkännande

Produkten är provad av RISE enligt SP-metod 5314 (utgåva 3) och Typgodkänd av RISE (1002) med godkännandenummer C900639.

Ventilen är typgodkänd av Sintef enligt testmetod EN 13828:2003.



5. Garanti och ansvarsbegränsning

Utöver konsumentköplagens villkor lämnas 1-års funktionsgaranti på produkten. Garantin innebär att produkten under normal användning och skötsel ska vara fri från defekter i utförande och funktion. Garantitiden räknas från inköpsdatum, som ska styrkas med kvitto från inköpsstället. Garantin förutsätter att produkten har installerats på ett ändamålsenligt sätt och enligt skriftliga anvisningar. VVS-installationen ska vara utförd av VVS-installatör.

Om du har frågor eller problem med din produkt så vänder du dig i första hand till den återförsäljare som sålt eller installerat din utrustning. Innan du felanmäler/reklamerar din trasiga produkt ber vi dig att läsa igenom bruksanvisningen och om möjligt kontrollera att alla inställningar är korrekta. Garantin innebär att felaktiga delar eller komponenter ersätts med felfri dito. Kunden svarar för alla omkostnader, om inte konsumentköplagen är applicerbar. Det betyder att fraktkostnad, eventuella undersöknings- och monteringskostnader ej ingår i det garantiåtagandet. Använd om möjligt originalemballage om produkten måste transporteras. Transportbolagen ersätter ej skador om produkten varit dåligt emballerad.

Garantin gäller inte fel som uppstår vid eller efter egen förändring av produktens funktion och utseende, såsom ombyggnation, uppgradering eller annan konfiguration av produkten utan skriftligt godkännande.

Garantin omfattar inte fel som uppkommit genom olyckshändelse eller åverkan. Garantin omfattar inte försämring som har uppkommit efter köpet, om säljaren gör sannolikt att försämringen beror på försummad eller felaktig skötsel eller att apparaten använts till annat än vad den är avsedd för, att olämpliga åtgärder, obehöriga eller felaktiga ingrepp vidtagits eller att bruks- och monteringsanvisningar inte följts. Batterier räknas som förbrukningsmaterial och omfattas inte av garantin.

Återförsäljaren ansvarar ej för förlust eller skada av något slag förorsakat av denna produkt. Ansvaret är, i alla händelser, strikt begränsat till ersättning av produkten.

Produkt Tollco Vattenfelsbrytare Villa Control ST	RSK 521 67 08	Art nr 26066101
Tillbehör Detektor Larmenhet 230V, WiFi	RSK 521 67 07	Art nr 26065404



Accepterad
monteringsanvisning
2021.1



Rekommenderas av försäkringsbolag.

TOLLCO AB Rubanksgatan 4, 741 71 Knivsta.
Tel +46 18 34 9010. info@tollco.se **tollco.se**

TOLLCO
Ditt skydd mot vattenskador

20230103